

New Taipei City Architects Association

新北市建築招

18

2023年6月份

- 淺談圖書館分館改造 - 以新北市立圖書館泰山分館為例
- ESG 新建築 - 淺談永續轉型建築師的機會與策略
- 新北市建築師公會的社會責任與服務
- 新北咖啡館散步



社團法人

新北市建築師公會

NTC New Taipei City Architects Association

新北市板橋區中山路一段293-1號6樓

電話：(02)8953-4420 (5線)

傳真：(02)8953-4426

www.ntcaa.org.tw



社團法人

新北市建築師公會

NTC New Taipei City Architects Association

CONTENT

03

淺談圖書館分館改造
以新北市立圖書館泰山分館為例

19

ESG 新建築
淺談永續轉型建築師的機會與策略

29

新北市建築師公會的社會責任與服務

33

新北咖啡館散步

社團法人
新北市建築師公會
NTC New Taipei City Architects Association

理事長：崔懋森
副理事長：汪俊男、傅紀宏
常務理事：黃漢雄、劉麗玉
陳澤修、何建隆
理事：黃森田、洪迪光
黃潘宗、沈宗樺
杜國源、黃麗英
常得群、王山頌
劉奕權、蕭長城
陳世軒、林家弘
賴朝俊、馬康俊
鍾年輝、龔文信

常務監事：李魁相
監事：張啟明、林忠慶
李滄涵、張力文
曹書生、林雅萍
編輯小組：黃琬雯、陳政彥
胡宗雄、秦英豪
林棋錦
編輯顧問：黃文政、許華山



中華民國108年1月 創刊

會址：新北市板橋區中山路一段293-1號6樓
網址：www.ntcaa.org.tw

電話：(02)8953-4420 (5線)
傳真：(02)8953-4426

1 淺談圖書館分館改造 以新北市立圖書館 泰山分館為例

文 / 徐忠璋

前言

過往的圖書館空間，主要以類型或專門藏書為主要功能，因此常以藏書量、圖書類型為主要規劃重點。近年台灣各縣市圖書館因不同分館使用年限或空間規劃的調整，開始逐年進行不同程度的改造，近幾年本所陸續完成了多個包含區域中小型分館、大學圖書館或學生研習閱覽空間，本文主要探討設計者如何藉由空間設計的手法、概念的延伸到整體空間感的形塑，創造對於使用者在圖書館內的良好體驗為主題，淺談地區圖書館之改造經驗。

圖書館設計 課題理解與回應

如前所述，圖書館在時代的轉變下，相較過往已不再僅僅著重藏書量或閱覽座位數，關注如何以空間品質吸引使用者進入並停留在館內閱讀、參與活動、社交往來成為改造的重點。拜現今網路的運用，分館間利用APP預約讓各不同地區的書籍可流通的機制，使得藏書量某種程度已不再是主要設計課題，取而代之是藉由空間亮點的塑造、地區文史的鏈結、講座活動的串聯讓讀者走進空間。

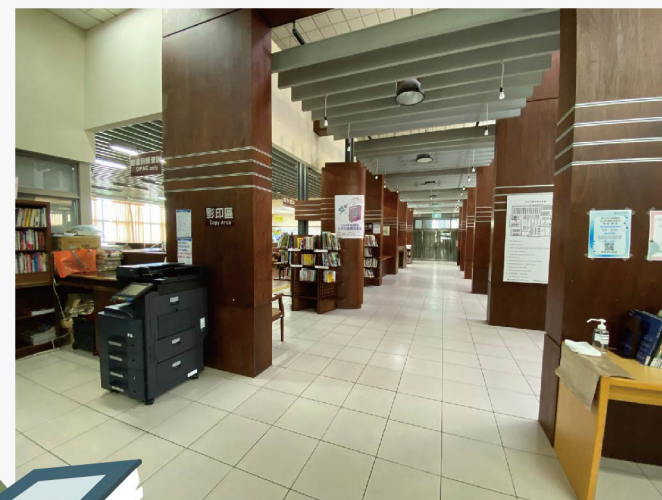
我們對於上述的設計課題，通常會藉由以下幾種設計上操作的重點來回應。

1. 氛圍營造 — 材料搭配與光線導入
2. 空間開放 — 尺度的控制與家具配置
3. 使用導引 — 以配置的邏輯來創造活動
4. 概念延伸 — 設計概念與亮點形塑



泰山圖書館改造 人、書與空間的流動經驗 基地現況的解讀

泰山圖書館位於既有公有市場五樓，已使用近20年。從挑高且中央無柱的結構可理解原建築設計係作為禮堂使用，但從建築生命週期之初即作為圖書館使用至今。這樣的空間特性對於設計者而言一則以喜一則以憂，喜的是空間內無柱且挑高，自然能呈現不同於一般單層空間的垂直設計手法，憂的是工程預算及施工難度的全面升級。



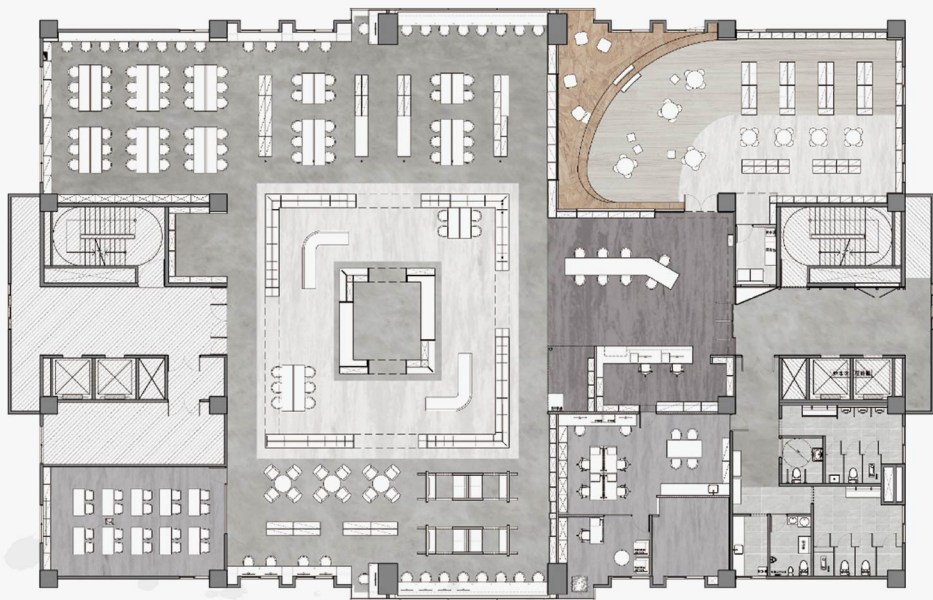


原有空間內已困擾館方多年的分區噪音、照度不足、風格陳舊甚至多區漏水等問題，如欲同時解決必然得付出相對應的代價。因此設計初期即定調必須將有限的經費，重點必須放在視覺及身體感知上能得到最大回報的中央挑高部分。



動線規劃 與空間配置

平面配置上由梯廳主要入口起始，配置的邏輯以動到靜的序列呈現，藉由平面規劃引導使用者的行動。將最為繁忙的兒童閱覽區與流通櫃台配置在入口左右，進入空間中央的挑高且開放的新書展示與書庫區，並以此區為中心向兩側延伸出期刊閱報區、閱覽座席、視聽座位及地方文史區等。這樣的配置型態，不僅是為了整理空間的序列，也讓內部人員可在櫃台方便進行管理服務。



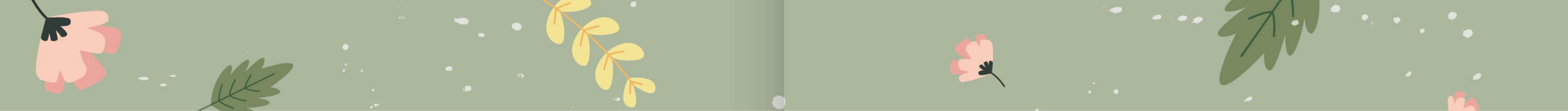
由動而靜的平面規劃，以中央方形雙圈書牆所構成的平面，主要空間圍繞中央向外延展。

氛圍營造與設計亮點

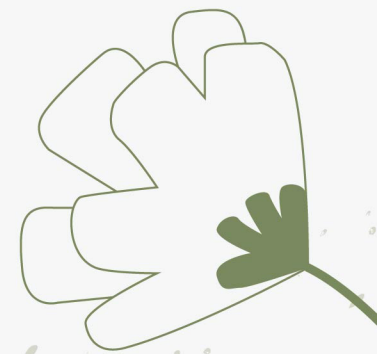
在爬梳泰山地區的歷史與人文資料後，我們對於泰山地區過往作為周邊地區的水源地這段歷史甚感興趣，於是利用建築物本身挑高的空間特性，從山、水、書、人這些角度去發想延伸，將挑高空間方正的型態做為基礎，以3.5M高的書架圍塑出兩層中央主要的開架式閱覽區，上方與樓板間約2.3M的空間，則作為書架結構、照明的功能，並以透光的材質讓山水的概念在此延伸出來體現。



開架式閱覽區



以高書牆形構出多層次空間，期望在動線引導、延長、分區外，也產生不同於以往圖書館的視覺經驗。書與書牆間的孔隙，亦使兩側主要的光線能夠進入中央的開架閱覽區。



多層次的視覺經驗



▲ 新書區、入口區與中央書牆圍繞所形成的多個中介空間

▶ 期刊區與中央書牆的關係





▲ 視覺穿透的兒童閱覽空間

以自然材料構成的圖書室，以彈性且明亮通透的設計手法，讓空間伸展且能兼具藏書、閱讀、活動、社交的功能。

重視館員與讀者間關係的櫃台設計以整書上架、附件收藏、服務讀者為主要機能，並融入山水的設計元素。

總結

圖書館改造為目前文化建設相當重要的一個項目，在設計上很直接的去面對讀者、館員、管理單位等對象，對於設計執行上並非易事，且在不同改造場域的狀況又有一定的不確定性，建築師的角色必須不斷來回切換，亦是挑戰。但以泰山圖書館為例，開館至今約兩個月，據館方初步統計每月來館人數約增加一萬人次，兒童區使用人數亦增加6倍之多，對於當地居民生活品質提升有相當大的助益，對於設計者來說更是一種鼓勵，更期待後續有更多建築師先進投入相關領域。



▲ 機能完備的流通櫃台

2 | ESG新建築 淺談永續轉型 建築師的機會與策略

文 / 王寅武 建築師
逢甲大學建築專業學院 助理教授

ESG是用負責任的商業活動達成永續目標 永續目標之所以重要是為了避免人類生存危機和更好的未來

全球經歷三年多的新冠疫情和過去一年多的俄烏戰爭，顯著且持續影響社會和諧、經濟發展和人們的生活習慣與工作方式，例如通貨膨脹、職業安全衛生、心理健康、職場人才缺口斷層及社會多元平等包容性、生活危機等等。

而這些危機直接造成全球各地程度不一的社會及經濟風險。台灣現在正進入疫後回歸正常的過程中，然而，全新的世界秩序形成也正在進行中。2004年UNEPFI全球協議領導人峰會中首次提出ESG概念作為達成永續目的，它的核心策略是以負責任的商業活動以回應E環境、S人群(社會)和G組織治理的要求。

由風險治理著手實踐ESG的關鍵思維和機會策略 要求企業為永續當責，揭露企業ESG資訊

世界經濟論壇 WEF 2023 年的風險報告強調聚合危機 (PolyCrisis)，強調不同風險之間的相互關聯和相互作用，這些風險的機率、衝擊和處理難度都受到不同程度的影響。報告中使用「Poly聚合」一詞更突顯風險的複雜性超過以往的經驗。報告指出，在未來一年內的極短期風險前五名分別是紅、藍、紫色的社會、經濟和科技面風險(能源供給、生活成本、通貨膨脹、糧食供應、網路攻擊)，而短期和長期的風險主要仍是較為人們經常關注的綠色氣候變遷方面的風險，而黃色地緣政經風險也一直被列在風險評級的前五名，紅色社會風險與紫色科技風險亦持續被名列在前十大風險之中。

氣候變遷風險議題可回溯自1992聯合國氣候變化綱要公約UNFCCC(United Nations Framework Convention on Climate Change) 宣告最終目標是將溫室氣體濃度穩定在“防止對氣候系統造成危險的人為干擾的水準，而這樣的水準應該在足以讓生態系統自然適應氣候變化、確保糧食生產不受威脅，並在使經濟發展能夠以永續方式進行的時間框架內實現”並以1990年為目標基準年。

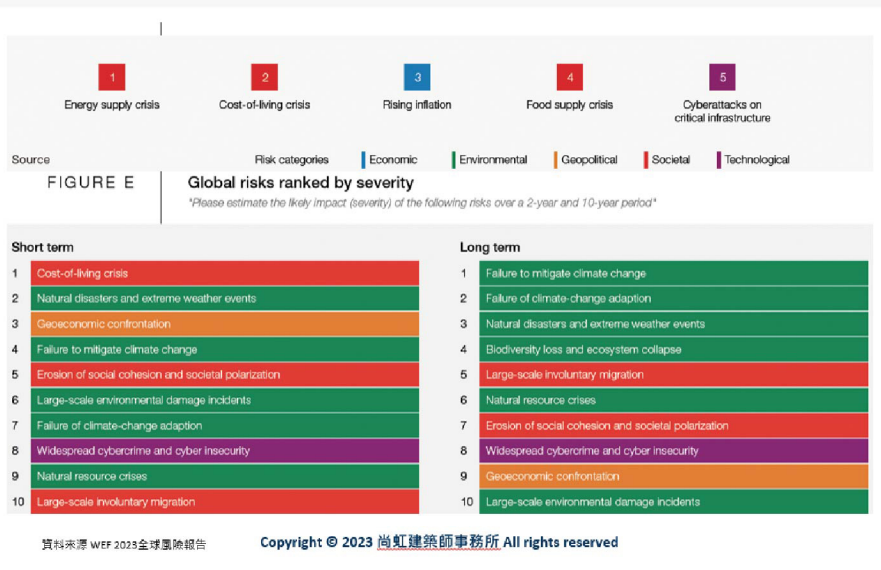
報導目的是為了維護利害關係人的權益，並讓企業依據報導準則要求的自我審查過程中發現機會擬議策略，並透明的揭露其對於經濟、環境及人群（包含其人權）最顯著的衝擊與如何管理此類衝擊，以使利害關係人對企業在永續發展對環境 (E)、社會 (S) 及治理 (G) 三個面向的財務與非財務的實體風險和轉型風險的衝擊與貢獻做出明智的評估與決策。

溫室氣體(GHG)是全生命週期持續的管理,不是一次性的計算 價值鏈議合由設計階段定義低碳的目標、策略與方法

因為氣候變遷的原故，國際上永續目標的發展脈絡中，溫室氣體(Green House GAS GHG) 為全球永續議題中的顯著目標，GHG量測計算、減量、控制、稽核及查證相關的國際標準、法令規範、碳減量捕捉技術和方法學正持續改版及開發。

以全球GHG排放量貢獻分析，以範疇1和2做為計算範圍，全球建築部門的GHG排放佔總體環境排放的40%，工業製造佔30%，由此可見建築部門的減碳目標對溫室氣體減量的影響力更勝工業製造部門，建築環境減碳不但環境永續，企業營運也會更有競爭力。

在國際上建築碳排放計算方法主要依據建築生命週期的環境性能評估計算標準(EN15978)及ISO14064及ISO14067，生命週期範圍包括建築生命週期各階段活動（包括建材及設備的製造採購選用、營建施工、建築使用、維修保養、翻修更新、耗能耗水及拆除處置），根據調查研究，建築全生命週期能源使用的排放佔全生命週期超過50%(範疇2)，而我國的電力發電資源結構組成主要是天然氣和燃煤為主，每度電力的碳排放量0.509Kg大約是歐美國家的1.3~2.5倍(英國0.198Kg)。因此在台灣若僅關注使用階段建築設備節省能源使用，對減少GHG排放的作用是相當有限的，應以生命週期評估(LCA)的方法，考量如何由建築設計階段開始以低碳設計、循環經濟等策略及方法降低全生命週期的建築材料設備及能源使用需求，影響和控制建築材料、設備、工法的選用及採購策略，以降低建築全生命週期的碳排放量(WLCA)，PAS2080 ISO14040 ISO14064 ISO14067 BS8001 EN15978都是國際上重



但是推動的過程及各階段成果並不理想，2015年COP21通過“巴黎協定”宣告永續發展目標SDGs的17項目標，並以2030為達成目標年。

同時為了使企業對永續目標更具有當責性，基於負責任的商業行為，開發出許多永續資訊揭露報導準則和永續指令，例如國際上最常使用的永續報告準則GRI TCFD SASB，2023年我國金管會也正式要求上市上櫃公司ESG報告除了非財務性的GRI報導準則應再增加TCFD和SASB，合併使用上述三種報導準則作為的企業永續報導(CSR)內容。

要的建築環境碳管理相關標準和方法學，這些國際標準、新技術及方法學也是未來建築師的新業務機會與挑戰。

ESG和SDGs的目標都是永續，只是策略方法不同 兩者都沒有可供驗證或認證的國際標準 NO ESG NO Money, NO ESG No Talen

經常被問到什麼是ESG和SDGs？其實二者目標都是永續！ESG要求的主要對象是營利組織（可不限）為其商業活動對永續發展的影響當責。

2004年UNEP全球協議領導人峰會“Who Cares Wins”報告中提出以ESG為框架建立永續社會和更好的投資市場。時至今日ESG的意義就是以經濟的手段促使以企業治理為基礎，實現環境、社會及經濟永續的目標，以滿足企業利害關係人的資產利益及對永續發展的要求和期待，ESG的評級結果也直接影響銀行授信融資及利害關係人投資的意願，對於企業人才招聘及人才留育計畫的影響亦趨於顯著。

而SDGs是以人類與地球的現在與未來的和平與繁榮為願景，2015年UN COP21巴黎協議中倡議以環境、社會和經濟三個面向設定17個目標和169個子目標，作為全球各國、NPO、NGO各種組織的永續行動目標和指引，設定在2030年達成全部17個目標。SDGs的17個目標範疇完整涵括 ESG、CSR 企業永續報告 Corporate Sustainability Report的範疇，非常適合作為組織風險治理及重大主題的底圖。

另一個經常被問的問題是：ESG和SDGs是一種規範嗎？或者有沒有規範、標準呢？**答案是沒有。**

ESG並沒有全球通用的查證、驗證標準或規範，ESG是國際投資機構(例如S&P500、MSCI、FTSE...等) 作為判斷企業永續營運績效及營運韌性與風險治理績效的評級方法和指標，而且目前全球也沒有一致的標準、方式和方法。

淨零建築本身也可能是風險來源 用情境分析的方式辨視出組織內外部重大議題 鑑別出實體風險和轉型風險

氣候變遷的作用影響下，在氣候相關財務揭露TCFD情境風險分析主要可辨視出兩大類別風險 - **實體風險**與**轉型風險**。

實體風險：可能是能源供應不足及漲價、糧食短缺、極端氣候、高溫、風災、水災、旱災、生態多樣性失去...

轉型風險：可能是低碳能源的技術、法令法規要求、低碳建築的技術、人才人力的不足、職業安全衛生心理健康、資訊安全要求、客戶要求的變化、永續金融要求...

環境面：氣候變遷情境下的淨零建築、生態多樣性環境的建立與恢復、廢棄與排放的控制及減量。

社會面：永續社區及社會價值的建立、可負擔建築的設計、健康與幸福感建築的設計。

經濟面：建築生命週期成本及排放的風險治理與管理。
以風險治理的角度來看，淨零建築雖然是回應實體風險的策略，但卻也是轉型風險的來源，歐盟的建築淨零目標，指標分別是**近零能建築NZEB** (Nearly Zero-Energy Buildings) 和**零排放建築 ZEB** (Zero-emission buildings)。但是要達成這些指標需要相對應的人才、技術、標準、政府支持政策及法令、資金財源等資源的支持，而這些都是轉型風險的可能來源。

建築要淨零必須先認識國際上關於淨零和碳中和的定義，有利接軌國際要求保護利害關係人的資產權利，定義如下：

Net Zero淨零：是指所有的溫室氣體 (GHG) 的排放量等於 移除量 (經由 減量+補捉、利用及儲存 (CCUS) 的方法)

Carbon Nutral 碳中和：是指溫室氣體 (GHG) 排放量淨增加為零 (減量+抵換offset(碳匯sink+綠能+專案抵換))
(IPCC碳中和只處理CO₂，而ISO EPA和PAS2060包括其它溫室氣體GHG)

國內的淨零碳建築 NZCB (Nearly Zero-Carbon Building)定義是參考歐盟 NZEB而來，認識歐盟淨零建築指標亦有利於未來積極協助客戶符合國際的要求 (例如國際供應鏈的工廠或商業及辦公建築)，其定義如下：

近零能建築(NZEB)：指具有非常高能源性能的建築，而所需的近零或非常低的能源使用量應非常顯著程度上使用再生能源，包括建築位址現場或附近生產的再生能源。

零排放建築ZEB：重點是要減少排放，ZEB雖仍需要使用極少量的能源，但應完全由再生能源負擔並且沒有化石燃料的現場碳排放。ZEB的定義還包括計算生命週期的全球變暖潛能值 (GWP)而且由建築物的能源性能證書進行的揭露 (EPC)。

歐盟所有新建建築應從2028年起實現零排放，從 2026 年起先要求公共建築。2028年在技術上合適且經濟上可行的情況下，所有新建建築都應配備太陽能技術，而正在進行重大翻新的住宅建築必須在 2032 年之前符合要求。

ESG新建建築不只是形式或樣式上目的 而是建築的整體在生命週期過程中積極回應社會與環境面向的 期待與要求，用新思維與新方法

建築師工作的本質是回應人類對生活環境的需求！處理人與空間與人群 (內外部)的各種期待與要求相互影響作用後的各種問題。

回應永續目標、氣候變遷背景下的各種有關法令、法規及利害關係人的期待與要求，已是目前建築師業務上逐年新增的工作內容與沉重份量，不論是實體風險或轉型風險都是建築工作者個人與建築師事務所甚至是全體建築業未來在營運及業務機會與風險的來源，而這是建築師與建築業永續發展創造共好價值的大好機會。

以下分享我們對於未來永續發展的想法和讀者們一同探討。

ESG新建建築的需求：各類型建築 (住宅、工業、商業辦公、公共等) 的可負擔低碳建築、建築低碳翻修設計及營運管理、健康與福祉、建築設計與營運管理....

組織型客戶之建築永續目標管理：為企業客戶增進商業價值，協助客戶完成永續管理目標、完成符合國際標準第三方驗證、取得相關認證標章為企業資產及營運提昇價值...。

永續建築人才的建立：建立永續設計的能力，生態多樣性、溫室氣體管理、低碳建築設計及工法、循環經濟、建築生命週期成本設計及管理、健康與福祉、建築設計與營運管理、永續策略研究及管理...等。

永續城市與建築的設計策略：建築環境生態多樣性、溫室氣體管理、低碳建築設計及工法、建築開發營運永續策略研究及管理。



以上簡單列舉了未來可能的機會，若要掌握需要新思維與新能力，因此要持續學習新知與技能，全球各國包括我國都是以數位科技為基礎的發展策略，各種以智慧為名的新技術、應用、產品及服務琳琅滿目，在建築領域則是以BIM為代表，近年和AI結合的智慧建築與城市結合的數位孿生 Digital Twin系統更是永續城市低碳管理的重要技術與數位工程。

跨世代和領域的議合與協作建立共好永續環境

ESG或各種永續目標其實都會有相互衝突與交互作用的現象，產生系統性影響，這將成為永續發展的加速或是障礙。

為了解決和避開可能的障礙，多樣化專業團隊跨世代及領域的議合協作，在多元平等及共融DEI (Diversity, Equity and Inclusion) 的策略中，用新的思維及工作方式，回應現在及未來的各種新需求及挑戰，不論是產官學研或是跨行業組織甚至是跨越國際、文化和民族。

建築，是一個百工議合與協作的行業，過程中，跨領域的相互溝通協作、互相學習、同理、包容，在共同價值目標上一起成功完成一個建築專案。

在VUCA的時代中，各種風險已非個人或一家企業可以獨自面對，永續目標已經是不分世代的共同願景與價值觀，過去數十年的業務及工作方法早已不能滿足現在與未來的社會期待與要求。建築師的專業領域及業務範疇在永續目標的情境中有更多樣化的發展機會，不同世代的建築工作者都可以在既有的建築訓練及工作經驗基礎上持續發展，除了數位科技知識與技能的建立(例如BIM和AI)，其它如組織與專案管理、永續風險治理與管理、永續建築與城市設計治理與管理、國際ESG永續發展相關議題都是重要的發展學習方向。

而人才建立、持續學習及ESG新建築各種需求的滿足需要相當大的資源支持，因此需要建築師公會與政府部門及其它建築相關專業行業的議合與協作，建立共同願景與價值觀，並共同致力於建立各類人才資源，共同培訓、建築環境大數據治理人才與技術，新技術的研究與開發，淨零建築的設計及工程技術，專案管理人才及能力的培養...等，為了所有世代更美好的未來，跨領域一起努力已是刻不容緩。

作者：王寅武建築師，現任尚虹建築師事務所主持建築師，逢甲大學專業建築學院助理教授、勞動部勞動力發展署人力提升計畫顧問，CRI IRCA皇家質量特許學會 國際註冊審計師，ISO國際標準品質職安衛資安及持續營運管理標準審計師及建置輔導顧問，循環經濟及ESG溫室氣體管理永續顧問、TBIMA台灣BIM協會理事 / 台灣人工智慧協會創會監事



在IC9.75 Podcast有更多
ESG新建築的內容
歡迎掃二維碼連結收聽



GORFIN 高芬



為新的人生更添高氛



3 | 新北市 建築師公會的 社會責任與服務

文 / 汪俊男 建築師
新北市建築師公會 副理事長

「建築師」是現代國家為推動社會進步所特許的專門職業之一，如同「醫師」、「律師」、「會計師」...等專門職業一般，係「具備經由現代教育或訓練之培養過程獲得特殊學識或技能，且其所從事之業務，與公共利益或人民之生命、身心健康、財產等權利有密切關係，並依法律應經考試及格領有證書之人員」（摘錄自「專門職業及技術考試法」），而其中「建築師」更是對攸關民眾「居住權」之「建築物」的「公共安全、公共交通、公共衛生及增進市容觀瞻」扮演著關鍵角色（摘錄自「建築法」），簡言之，「建築師」即是對國家社會之「維護建築物安全」與「提升生活空間品質」的重要推動者，舉凡建築物、都市更新及危老改建等之新建築設計與建照申請、室內設計與室內裝修許可申請、使用用途變更、公共安全檢查簽證申報...以及建築物相關鑑定與估價等事務，均應依法委託「建築師」辦理。

「社團法人新北市建築師公會」（簡稱「新北建築師公會」）係依「建築師法」於新北市範圍之唯一法定開業建築師組織團體，現有1207位傑出優秀的開業建築師會員，不僅熱誠推動「維護建築師執業環境及尊嚴」、「提昇永續建築文化藝術」，更積極「襄助政府推動都市計畫與建築事項」及「災害預防與救助」等任務（摘錄自「社團法人新北市建築師公會組織章程」），也因國家社會交付之責任如此重大，「新北市建築師公會」特設14個委員會及13個專案小組，積極服務所有建築師、各級政府與廣大社會民眾。

「新北市建築師公會」之專業服務涵蓋「建築物」相關的許多面向，除協助開業建築師提升執業能力、效率與確保執業品質外，近年來更鼓勵新北市開業建築師積極參與各項建築專業公共事務，並創新提供政府與社會民眾相關建築物各項專業服務，謹擇要說明「新北市建築師公會」主要公眾服務如下：

建築物法令諮詢服務：為協助民眾瞭解建築物相關各項法令及應辦理事項，「新北市建築師公會」不僅於新北市政府工務局設有諮詢櫃台，定期安排開業建築師提供民眾諮詢服務外，更依行政區域安排「社區建築師」，提供一般民眾相關建築物資訊諮詢管道。

都市更新與危老改建推動服務：為積極預防老舊建築災害與改善生活空間品質，「新北市建築師公會」配合新北市政府，透過「都市更新整建維護推動計畫」輔導老舊社區增設電梯、及「老屋健檢計畫」協助檢視老舊建築物現況安全情形外，更因為經內政部認證可辦理建築物耐震能力詳細評估工作之機構，可受理既有建築物耐震能力之初評與詳評工作，並積極規劃「都市更新與危老改建推動師培訓」，積極協助推動都市更新與危老改建等工作。



建築物建造執照申請協檢服務：為確保新北市新建建築物設計品質及協助提升建造執照核發效率，「新北市建築師公會」受新北市政府工務局委託，受理協助新北市新建建造執照申請審查工作，除不斷精進申請階段全案性之各項行政作業外，更協助法令疑義及爭議處理，襄助維護建築安全及建築管理。

室內裝修許可申請審查服務：新北市開業建築師不僅專精於室內設計、創作優良室內空間品質外，更因「新北市建築師公會」為新北市唯一室內裝修專業技術審查機構，故襄助新北市政府審查建築物室內裝修許可申請，確保建築物室內裝修安全。

公共安全檢查簽證申報複查服務：為確保建築物所有權人與使用人維護建築物合法使用與其構造及設備安全，「建築法」特訂定建築師協助辦理建築物之公共安全檢查簽證申報制度外，「新北市建築師公會」不僅經內政部認證為建築物公共安全檢查專業機構，可受理民眾相關安全檢查及簽證申報，更因專業能力深受新北市政府認同而受委託前述簽證申報之複查工作，並協助辦理推廣、講習及研討會，積極落實建築物使用安全。

建築物相關鑑定與估價服務：依「建築師法」略以：「建築師受委託人之委託，辦理建築物及其實質環境之調查、測量、設計、監造、估價、檢查、鑑定等各項業務...」，也因建築師具備完整建築物相關專業知識，深受社會信任信賴，因此「新北市建築師公會」及建築師常受各級法院、政府及民眾委託辦理估價及鑑定事務，舉凡建築物之漏水、損壞、價值(格)...等各類型情形，均可透過「新北市建築師公會」或建築師之專業鑑定或估價予以釐清判定。



建築教育紮根服務：為鼓勵青年學生熱愛建築，「新北市建築師公會」每年均會規劃一系列之「前進校園」(高中生)、「青少年建築師營」(高中生)、「學生徵圖」(大專生)、「建築專業實習平台」(大專生)、「建築引路人」(大專畢業生)...等教育活動，透過新北市開業建築師的熱情參與及專業輔導，積極協助為建築教育永續基礎紮根。

社會公益服務：基於「建築師」是國家社會所特許專門職業，「新北市建築師公會」更積極規劃透過專業性之公益服務回饋國家社會，如與新北市立圖書館共同合作之「新北市城市建築美學基地計畫」，推動建築美學圖書專區、建築美學系列講座、建築師作品展...等，拓展建築師與社會民眾之接觸互動，此外，「新北市建築師公會」亦倡議協助新北市政府活化閒置公有建築物，其中擔負「深坑廳舍修復工程」之規劃設計工作，協助地方活化創生。



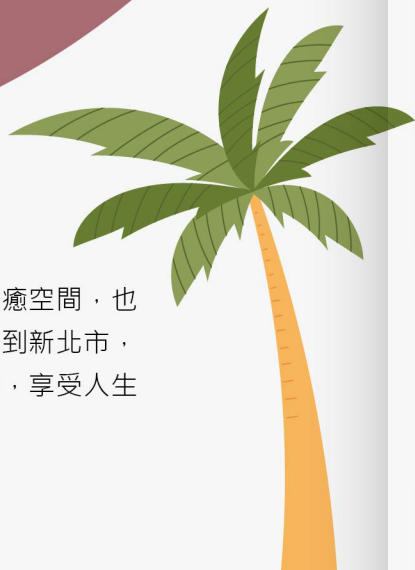
「建築師」是現代國家推動社會進步重要力量之一，更攸關民眾的「居住權益」的各項事務，社會大眾如有相關建築物、都市更新及危老改建等之新建設計與建照申請、室內設計與室內裝修許可申請、使用用途變更、公共安全檢查簽證申報...以及建築物相關鑑定與估價等各項事務，均應洽詢「建築師」辦理；此外，「新北市建築師公會」亦將持續承擔「維護建築師執業環境及尊嚴」、「提昇永續建築文化藝術」、「襄助政府推動都市計畫與建築事項」及「災害預防與救助」等責任，並提供政府與社會民眾相關建築物各項專業服務，以打造安居樂業的生活環境。



4 | 新北咖啡館散步

文 / 李清志 教授
實踐大學建築系

新北市是一個有山有海的城市，有很多可以看海的療癒空間，也有很多可以觀山的安靜地方。都市偵探李清志帶大家到新北市，探訪可以看山看海的咖啡館，在咖啡館的香醇氛圍中，享受人生難得的留白。



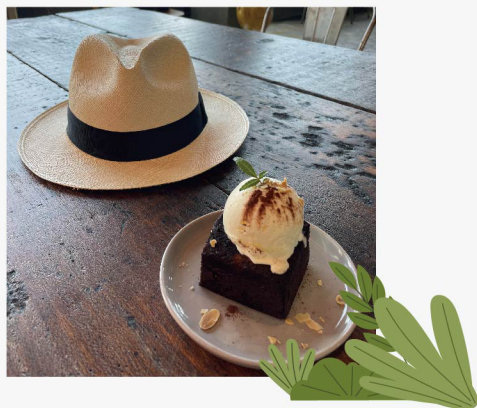
看海的咖啡館

離台北最近，可以看海的咖啡館，我選擇去淡水的^①Ancre Cafe。這家咖啡店位於淡水小漁港旁的建築裡，原本是漁港漁會的舊建築，後來改造成港邊的商店使用，有小賣店、冰店、理髮店、小吃店等，咖啡館位於二樓，有絕佳視野的陽台，我喜歡坐在陽台喝咖啡，看淡水河、看海，看觀音山的落日餘暉！覺得物超所值。

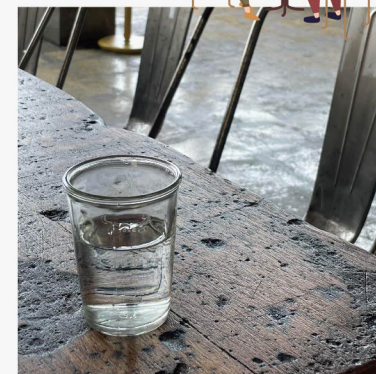
這間咖啡店離捷運車站較遠，比較接近紅毛城，因此遠離捷運站附近的喧鬧混亂商圈，可以悠閒地欣賞觀音山、夕陽，讓人心曠神怡！在這裡喝咖啡，可以感受到馬偕博士當年登陸淡水時，對淡水美景發出讚嘆的心情！



沿著北海岸前進，邊開車邊欣賞海岸風光，十分舒服愉悅！北海岸很少有讓我滿意的咖啡館，但是淺水灣的「我們在海邊」咖啡店，卻是超乎我的期待！素雅的室內風格，大片望海的玻璃窗，加上好咖啡與甜點，感覺十分療癒！



沿著淡金公路繼續前行，尋找看海的咖啡館，在接近金山之前，有一家新開的「草里咖啡一號店」，就在藍藍海濱公路旁，白色店面與藍天碧海相輝映，視野開闊，咖啡甜點皆優，美學也十分到位，因此吸引了很多年輕網美的前往拍照，咖啡店屋頂也成為看海最好的座位區，在這裡享受陽光，以及湛藍的海水，所有的憂鬱因子都消除，心情也逐漸開朗喜悅，這應該就是邊喝咖啡邊看海的好處吧！



咖啡館的桌面是老件木料所製作，原本是修船用的鷹架棧板，修船工程噴落的火星將木料烙印，成為美麗具質感的痕跡，是一家咖啡與細節都引人入勝的咖啡館！「我們在海邊」咖啡店的老闆兆民是一位才華橫溢的設計人，他畢業於復興美工，擔任過美髮師，具備敏銳的美學與設計製作能力，他一直以來就收集老舊木料，改造成桌椅道具，讓這家店呈現出獨特的美學質感。

因為景觀超好，咖啡甜點美味，「我們在海邊」咖啡館即便是星期一，還是人潮絡繹不絕，大家利用忙碌的假期之後，到咖啡館默默地看海，喝咖啡、吃甜點，讓心靈沉澱安靜。



看山的咖啡館

新北市平溪鐵道沿線有許多秘境咖啡館，我很喜歡去位於大華站的
④「與路」咖啡館，那是一家遠的要命的咖啡館，位於平溪線鐵道的大華站，從火車下來，可以看見大華站旁只有幾間房舍，其中唯一的商家就是「與路」咖啡店。

常常喜歡一個人的旅行，來到遙遠的「與路」咖啡館！

沒有冷氣，只有微微的自然風，搭支線火車班次很少，開車很遙遠。遙遠很好，可以忘記城市的喧囂，忘記日常輪轉的工作，忘記心頭隱隱的壓力！有一次陰雨綿綿，都市偵探研究所的學生們，搭乘火車，穿越長長的隧道，來到遙遠的咖啡館，他們被要求彼此假裝不認識，不能交談，每個人帶著川端康成的「雪國」一書，作為暗號，同時好好閱讀書中的意境！那個下午，咖啡館很寧靜，有時小黑犬會盡職地叫兩聲，然後一切又陷入寧靜，只有外頭細雨依然下個不停。



疫情緩和後，第一次前往大華車站旁的與路咖啡店，之前咖啡店停業了三個月，如今重新出發，還是有許多老顧客前往消費。我那天去的時候，人還不多，以前都是搭火車前往，這次自己開車，感覺遠的要命！但是在悠閒的鄉野間，有輕風吹拂，店裡播放著電影「郵差」的配樂，加上香濃的咖啡，以及布朗尼甜點，完全撫慰了我的心靈，怪不得大家都不遠千里前來，只為喝一杯充滿療癒效果的咖啡！



在平溪線鐵道三貂嶺車站附近，也有一家遙遠的咖啡店⁵Café Hytte，開車無法到達，必須走過溪畔步道，走過隧道口的聚落，走過鐵道橋，再走過廢棄小學校，才會來到廢棄房舍改造的咖啡店；如果是搭火車前往，也必須沿著鐵道走好一段路，才可以到達這家遠在天邊的咖啡店。



Café Hytte 其實是一座廢墟所改造的，沒有冷氣，也沒有廁所，想上廁所的人必須到旁邊廢棄小學的公廁。老闆從忙碌的都會，移居到偏遠的三貂嶺，一磚一瓦親手打造風格獨特的廢墟咖啡館，為的就是享受緩慢悠閒的生活方式！原本只是個手沖咖啡攤，供應登山健行的遊客咖啡甜點，後來找到一座廢墟，並且利用附近廢墟的廢棄建材，重新打造心目中的咖啡館。

平溪線鐵道附近，因為觀光客的關係，也有許多當地居民開設的咖啡店，但是那些咖啡店通常只是野味餐廳的翻版，帶著濃濃的鄉野俗氣，令人不敢領教！但Café Hytte咖啡店老闆品味很好，他親手打造出一個隱藏在廢墟中，設計感十足的咖啡店。那天我們點了現沖的咖啡以及甜點，在廢墟的光影變化中，享受清新的空氣與咖啡香，覺得十分滿足！





市區咖啡店即便客人多，經營忙碌辛苦，但是盈餘多被昂貴的租金所拿走，真正收入並不多；遠離市區，置身荒郊野外的咖啡店，雖然一開始會擔心是否客源不足，但是在房租與營運成本上，就比市區咖啡店佔盡極優勢。即便天氣不好無人光顧，也因為租金、營運成本超低，並不會有太大的影響。

不過這幾家遙遠的咖啡店，雖然地處偏僻，但是卻幾乎全年無休，不會有二天捕魚、三天曬網的現象，Café Hytte 的老闆說，客人千里迢迢而來，如果因為咖啡店休假而撲空，一定會很失望，因此再怎麼辛苦也要堅守崗位，讓每個遠道而來的客人，都可以喝到咖啡，得到滿意悠閒的心情。



在遙遠偏僻的天涯海角開咖啡館，似乎已經成為現代台北咖啡館的一種風氣；遙遠的咖啡館具有一種朝聖的性格，讓人歷經千辛萬苦，也想要去一窺究竟。

