

設計實踐與綠建築內涵

分享人：蔡孟哲

感謝「雲室攝影」提供圖片

設計團隊 & 合作建築師

蔡孟哲 / 蔡孟哲建築師事務所

- 東海大學建築系
- 蔡孟哲建築師事務所 主持人
- 開業24年



- ▼ 板橋區五權公園停車場新建統包工程
(榮獲112年度新北市政府公共工程優質獎)
- ▼ 新竹市停七立體停車場興建工程
(2022國家建設卓越獎)「最佳規劃設計類」金質獎
- ▼ 國立臺北大學三峽校區「第二學生宿舍新建工程」
(2022國家建設卓越獎)「最佳規劃設計類」金質獎
- ▼ 桃園市大溪埔頂轉運站新建工程
(榮獲114年度桃園市高齡友善建築獎)
- ▼ 桃園市中壢地政事務所暨過嶺社會綜合福利中心新建工程
(榮獲107年金安獎.108年金品獎.查核甲等)

賴怡成 / 副教授-設計總顧問

- 淡江大學建築系 副教授/ 前系主任
- 專案顧問 - 臺北市城市美學小組
- 都審委員 - 臺北市政府都市發展局、
基隆市都市發展處
- 審議委員 - 國家教育研究所
- 審議委員 - 臺北市政府文化局和基隆市文化觀光局
公共藝術審議會



金瑞涵 / 金瑞涵建築師事務所

- 美國哥倫比亞大學建築碩士
- 新大皇建設新莊區文德段旅館新建工程
- 首泰建設內湖區金泰段集合住宅新建工程
- 璞園建設新莊區中原段集合住宅新建工程
- 「北勢溪環境營造計畫」整體細部設計



李志堅 / 鏡像建築師事務所

- 中原大學建築系
- 馬祖南竿機場-監理所設計、監造工程
- 台北-動物園生態園區前期規劃
- 高雄-海洋公園遊客旅遊中心設計、監造工程
- 新竹寶山-樂活養生園區設計規劃案
- 蘇比克灣-國際飯店設計、監造工程



公共工程案設計實務過程

公共工程案執行流程：競圖 ➡ 需求釐清 ➡ 基設 ➡ 細設 ➡ 發包 ➡ 施工 ➡ 驗收

	業 主：	預算	使用	維護
綠建築 vs 契約三方：	建築師：	理念	創意	執行
	營造廠：	獲利	效率	保固

綠建築實踐的內涵與意義

Google AI的綠建築定義：「消耗最少地球能源及資源，製造最少廢棄物，具有生態、節能、減廢、健康特性」的建築物。它是一種強調與地球環境共生共榮的永續發展建築設計理念，從設計、建造、使用到拆除的整個生命週期，都致力於減少對環境的影響，並為居住者提供健康舒適的環境

公共工程案例 vs 綠建築

- 歷史建築松山療養所所長宿舍修復工程
- 新竹市西大路停七立體停車場
- 台北大學郵局新建工程
- 台北市建成綜合大樓新建工程
- 新北市五權公園地下停車場統包工程
- 台北大學第二學生宿舍新建工程

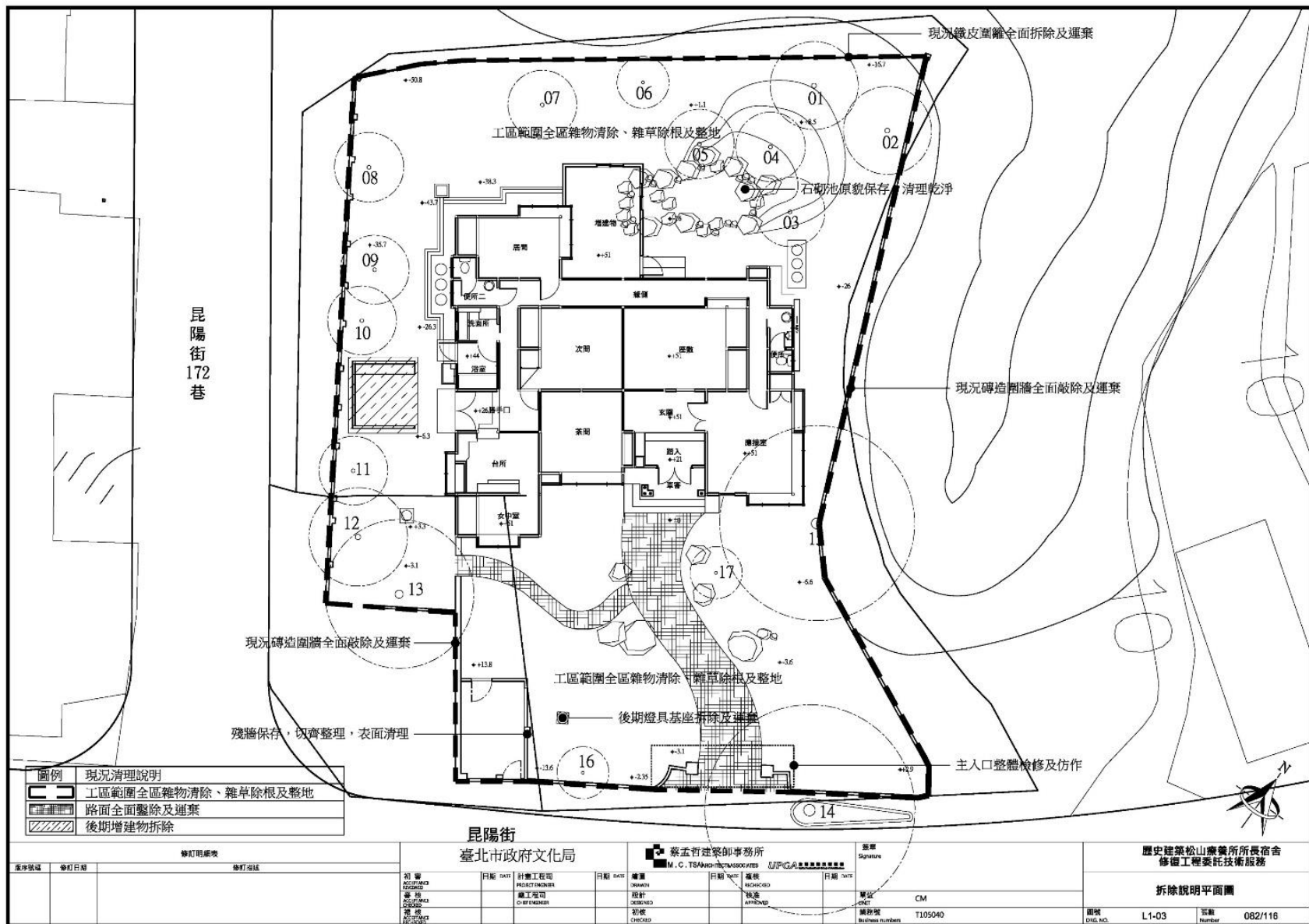
歷史建築松山療養所所長宿舍修復工程

綠建築標章：無

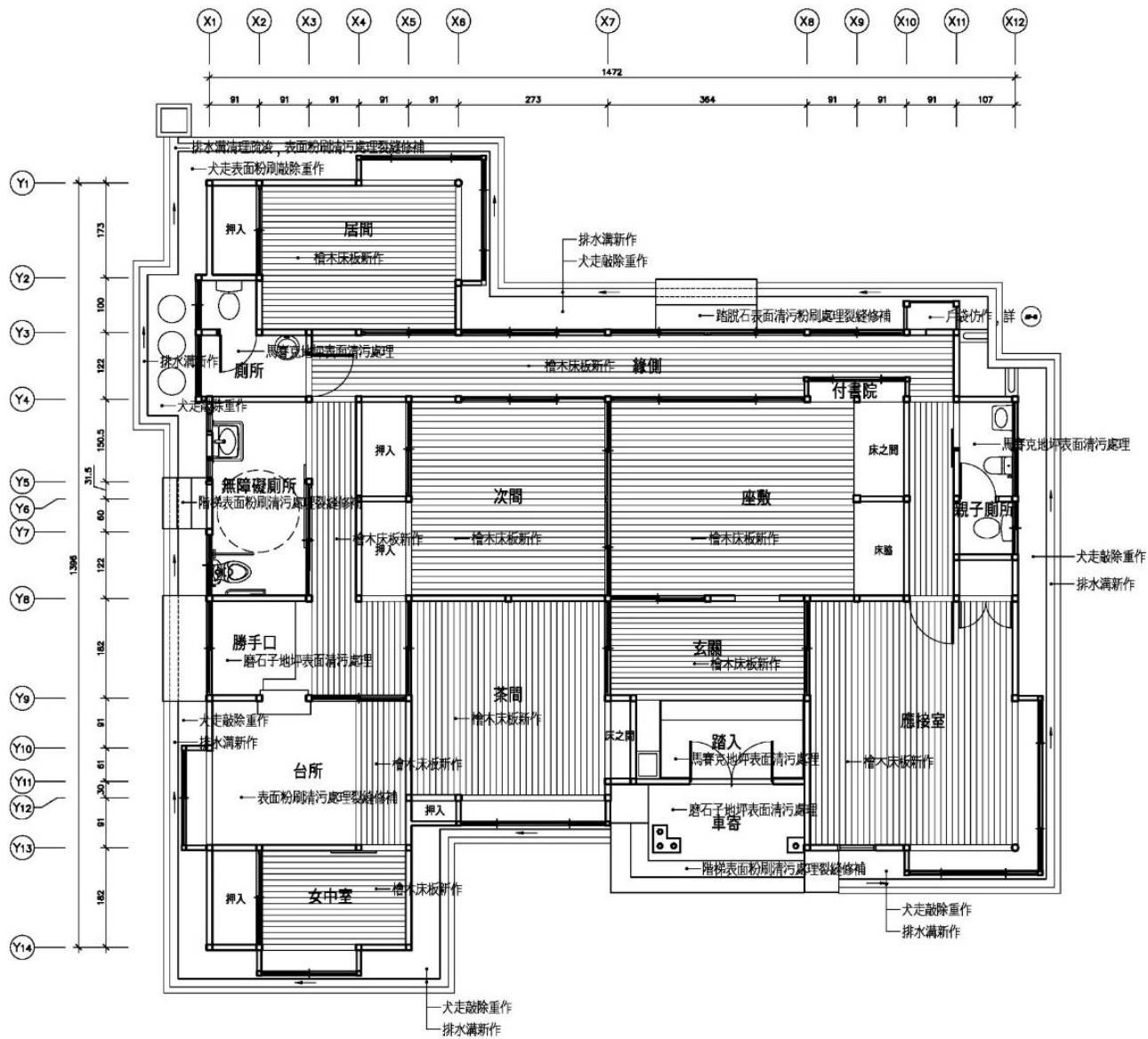
-沒有綠建築標章時期的 綠建築



建築座向安排

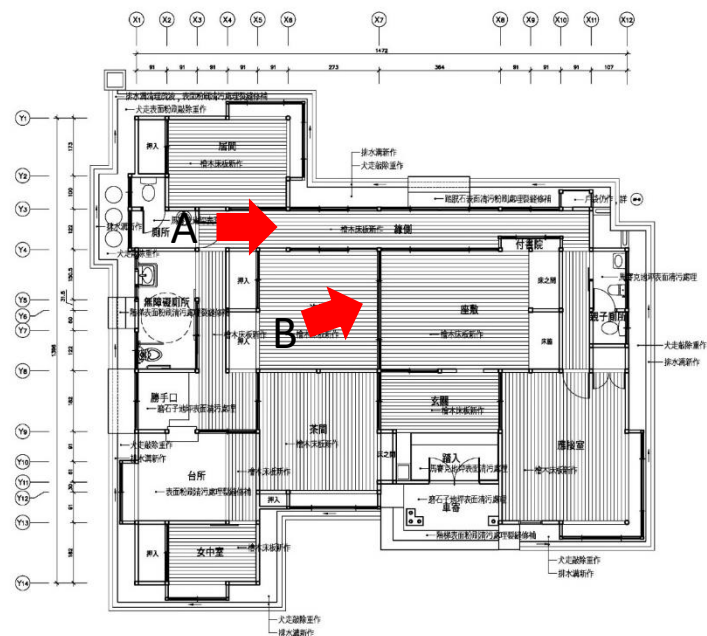


空間組織



A2-2 建築修復平面圖 SCALE: 1/100

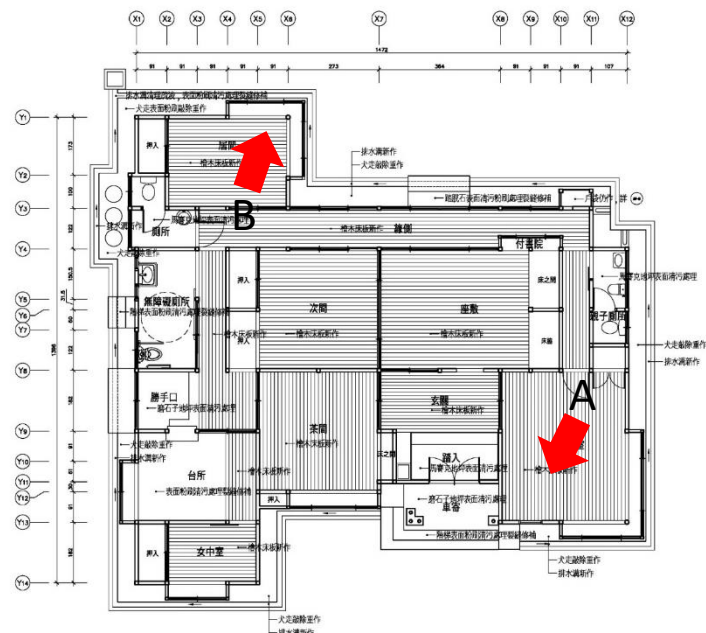
緣側



地窗



2019.10.25

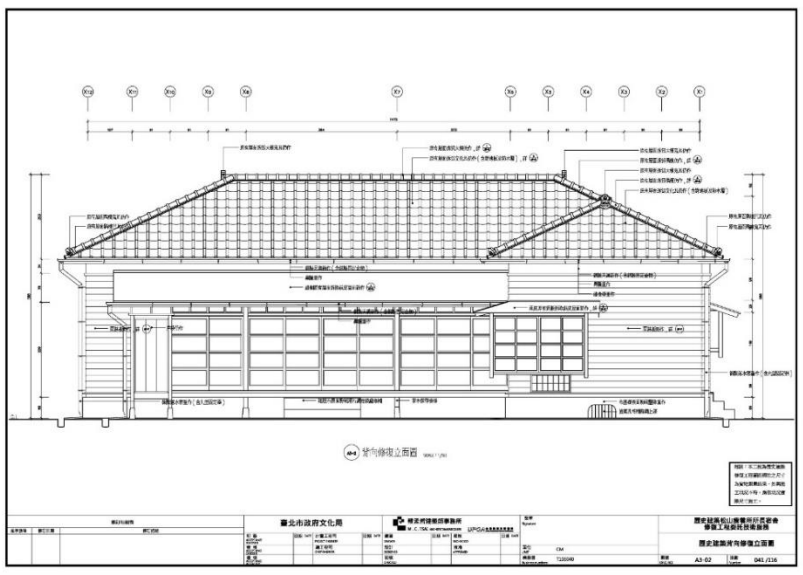
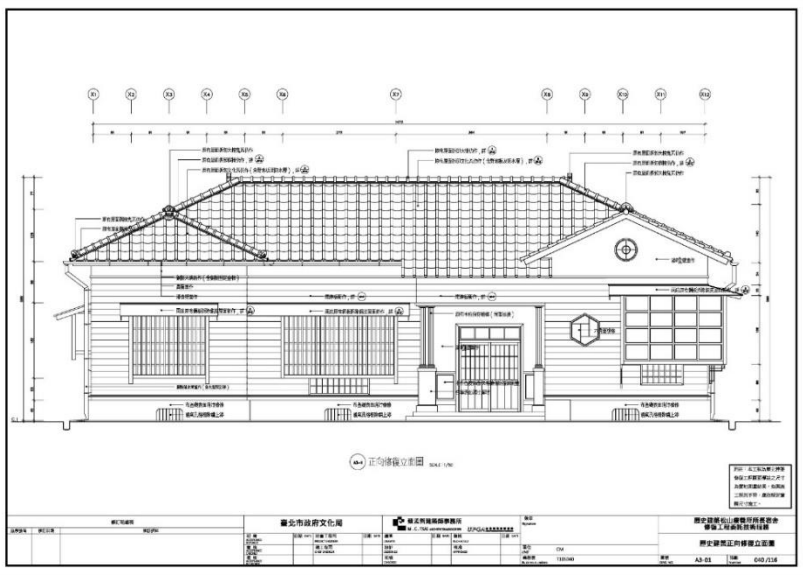


A2-2 建築修復平面圖 SCALE: 1/100

SCALE: 1/100

2025/10/28

立面表情



新竹市西大路停七立體停車場新建工程

綠建築標章：合格級



基地背景 01 基地環境



基地概況

基地於新竹火車站後站、竹蓮社區、竹蓮市區、西大路等區域週邊。且週邊有市場與商圈，未來需求停車量可能上升。



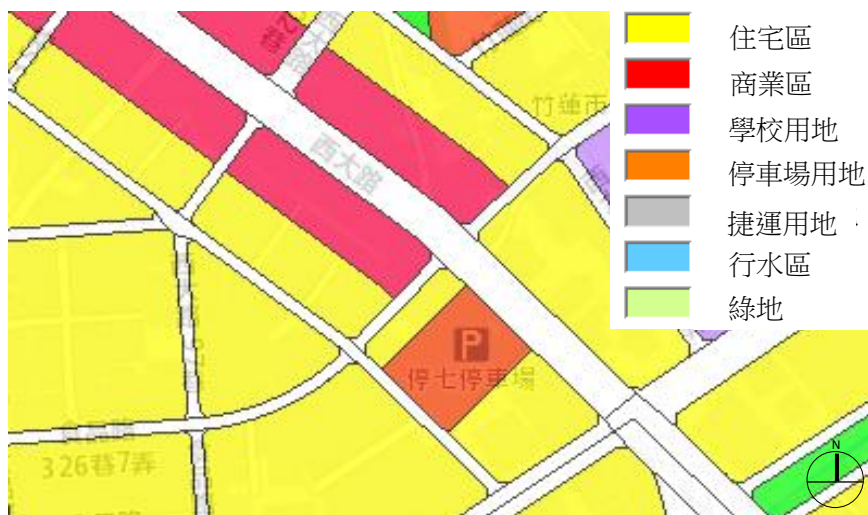
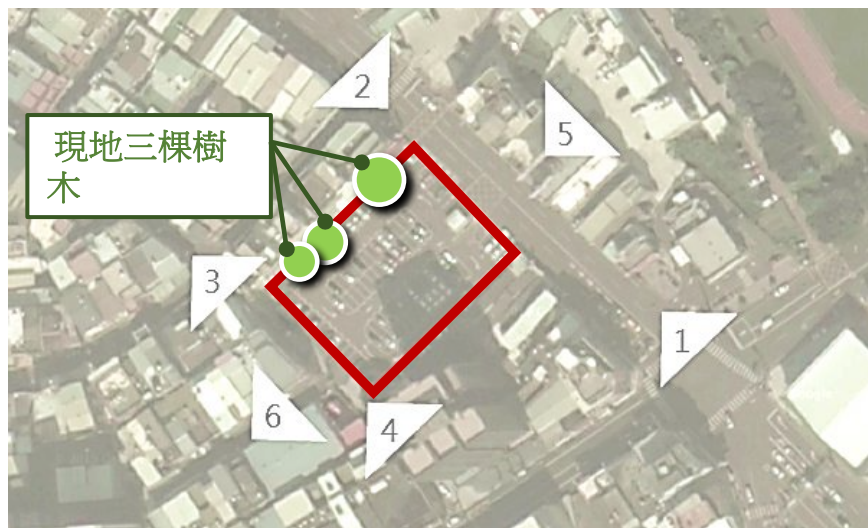
竹蓮市場



竹蓮國民小學

- | | |
|-------------|-----------|
| ① 南門停車場 | ⑥ 竹圍停車場 |
| ② 中華二路立體停車場 | ⑦ 西大停車場 |
| ③ 停一機車路邊停車場 | ⑧ 竹蓮市場停車場 |
| ④ 台汽室內停車場 | ⑨ 私人停車場 |
| ⑤ 新竹後火車站停車場 | ⑩ 私人停車場 |

基地背景 02 計畫範圍



1.西大路(往北)



2.西大路(往南)



3.食品路260巷



4.食品路260巷



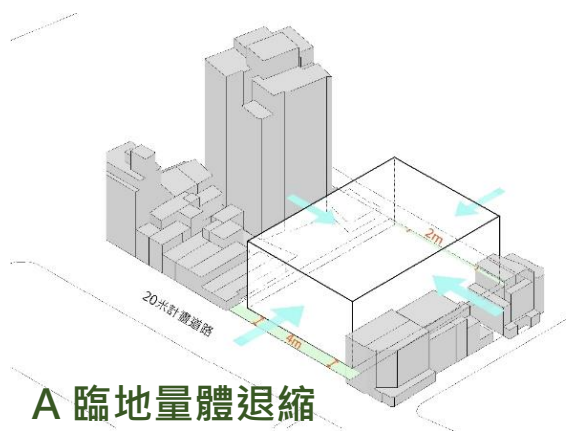
5.基地正前方



6.食品路260巷3弄

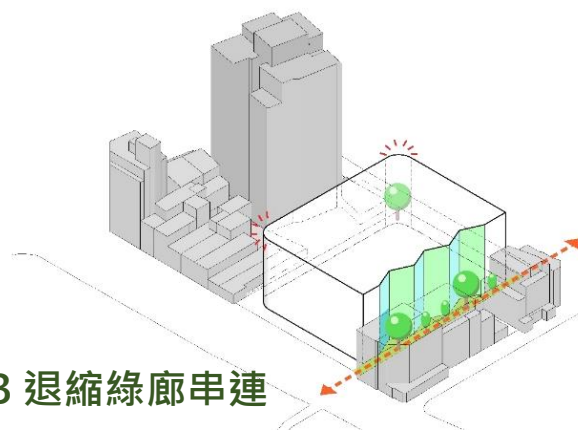
基地位置		
新竹市東區西大路		
基地地號		
竹蓮段2550、2551、2552、2553、2554、2554-2、2555-1、2556-1、2556-2、2556-3、2556-4、2556-10、2575-1、2580-2、2582地號等15筆土地(皆公有)		
基地面積		
2,666平方公尺		
使用分區		
停車場用地	建蔽率：80%	
	法定容積率：960%	

設計概念 04都市環境及都市景觀之配合



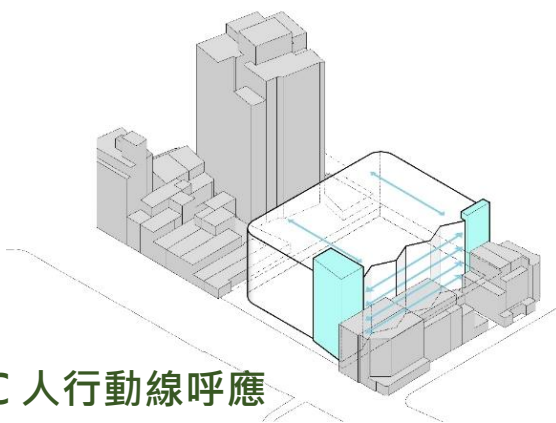
A 臨地量體退縮

創造舒適都市友善空間，降低對臨房之壓迫感，本設計退縮形成都市空間。



B 退縮綠廊串連

基地內有三棵榕樹，順應樹型及生長進行量體退縮，西側創造都市綠廊。



C 人行動線呼應

每層西側與都市綠廊平行處設置走廊串連前後垂直動線，提供舒適安全空間。

設計概念 05建築形式與地方特色之融合

A速度+立面外觀

結合新竹風速、車行流線速度感元素，創造流線形的外觀。

B高差+進出動線

藉由地形高差，崙入半層停車空間，同時順接前後道路。

C建築+停車模式

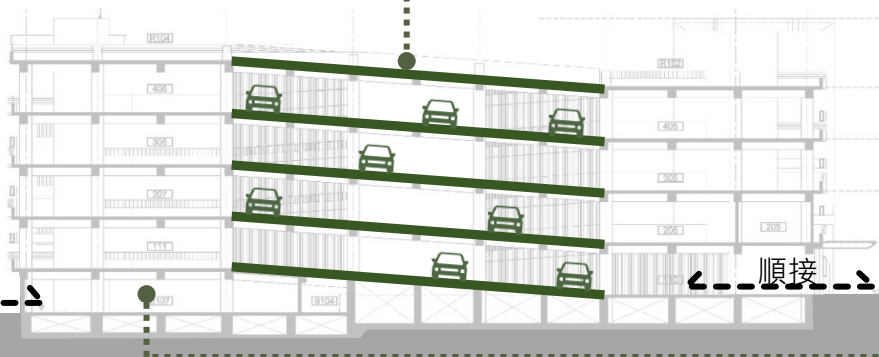
坡道結合停車，節省空間，增加停車格。

D四層建築+無地下室

利用地形高差，建置地上四層，依法規無須開挖地下室，節省經費縮短工時。

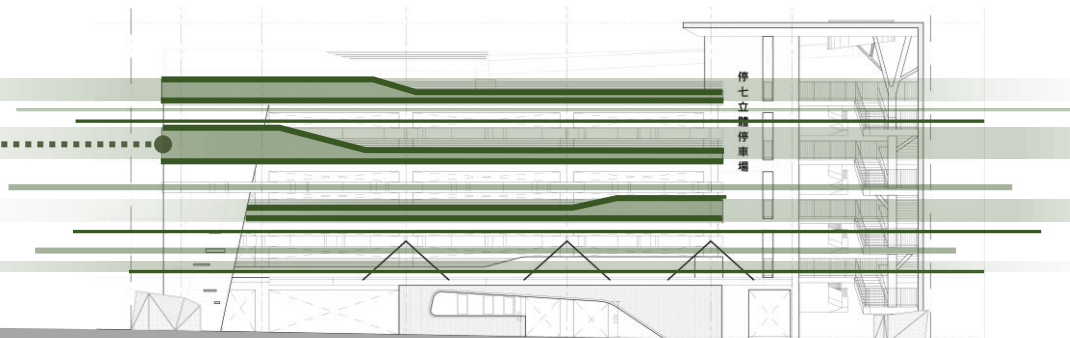
食品路 +0

順接

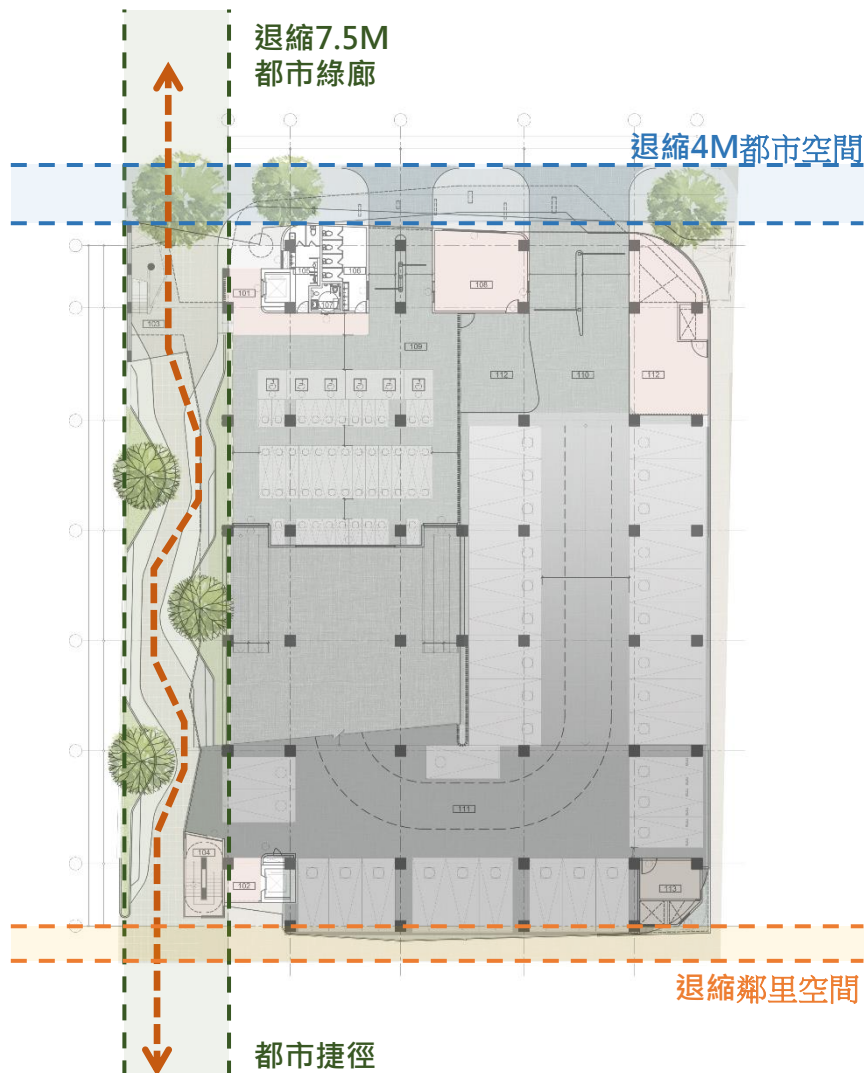


+15
0

西大路



設計概念 06開放空間環境規劃



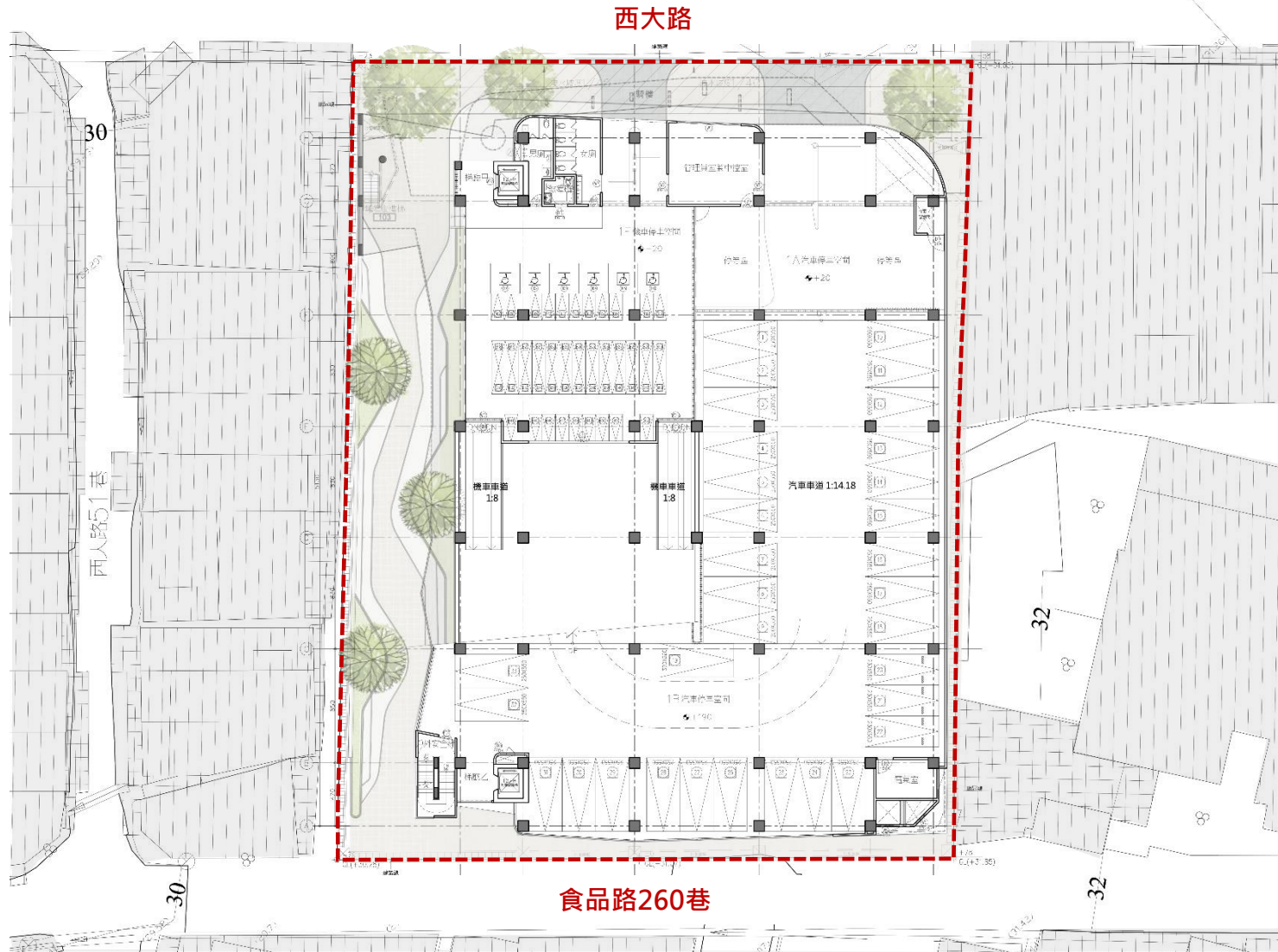
A 都市捷徑

探討停車場與鄰近基地的連結關係，設置都市捷徑串連都市步行網絡，結合用綠帶點景，提供舒適的開放環境。

B 都市退縮

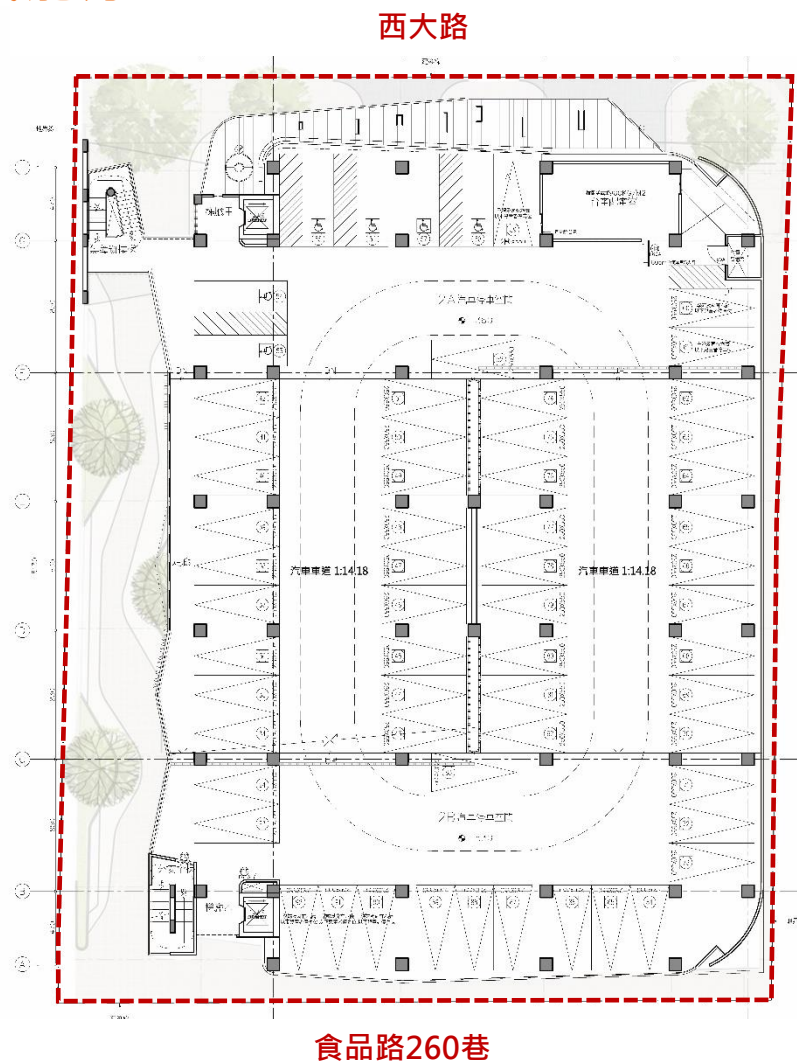
為創造舒適都市友善空間，及降低對鄰房之壓迫感本設計退縮形成都市空間。

設計操作 07空間機能分區



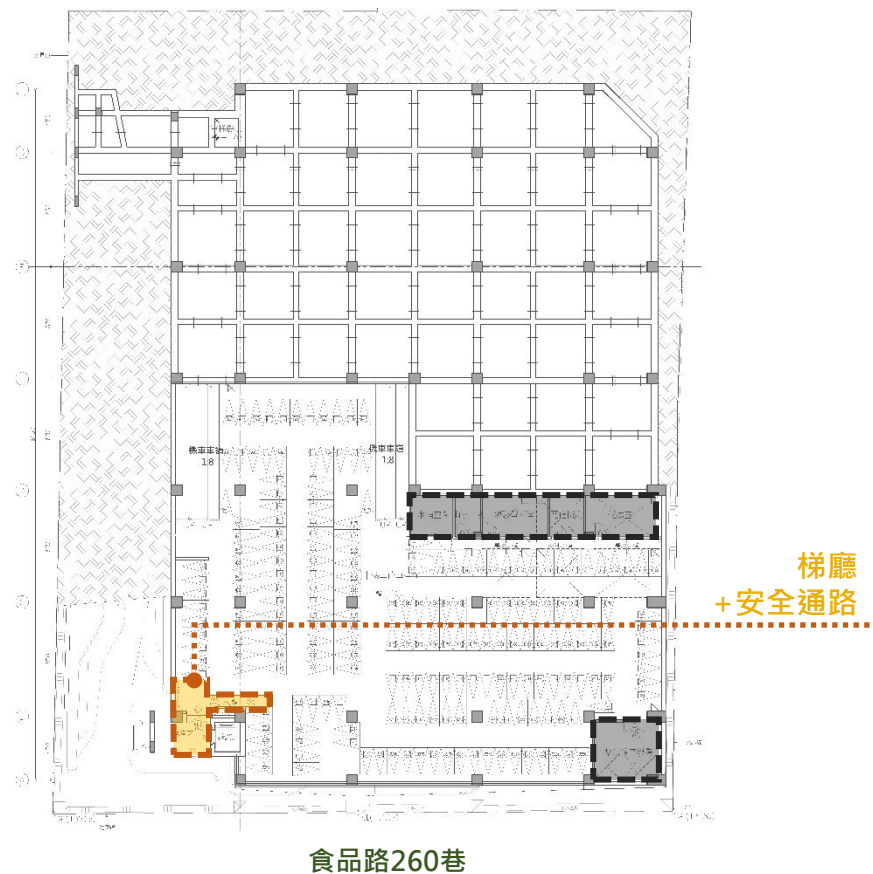
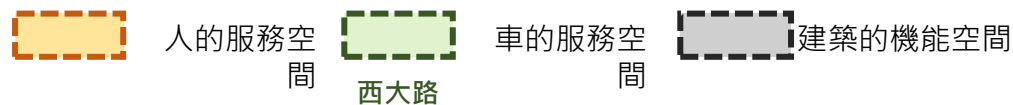
一層空間配置

設計操作 07空間機能分區



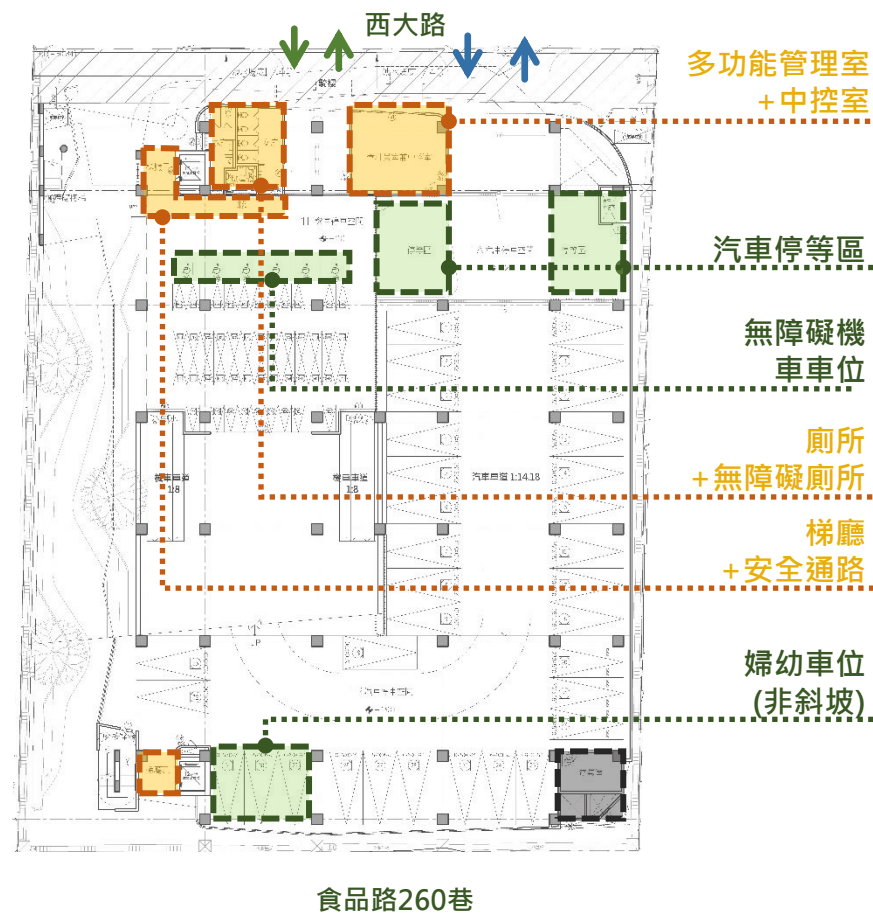
標準層空間配置

設計操作 07空間機能分區



▲ 機房設置於角落，不占用停車位，有效利用空間

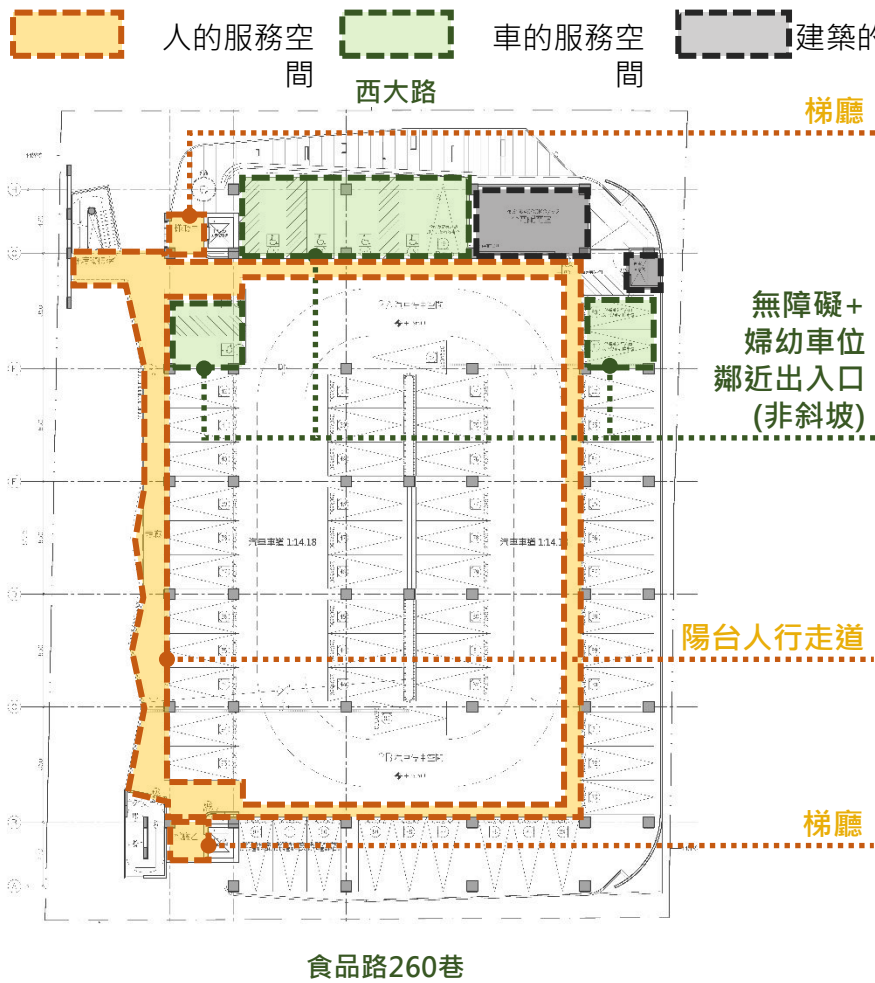
地下一層空間配置



▲ 管理室鄰近西大路，提供快速便利服務

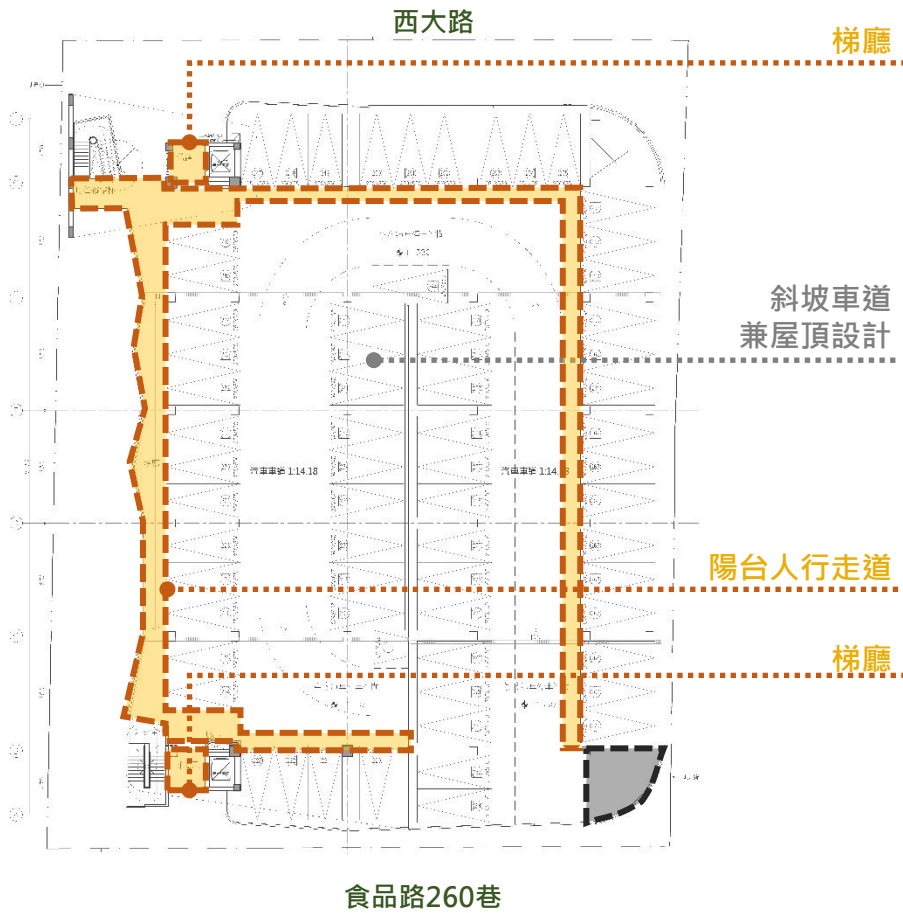
一層空間配置

設計操作 07空間機能分區



▲ 無障礙及婦幼車非斜坡，位鄰近出入口，減少移動距離

標準層空間配置

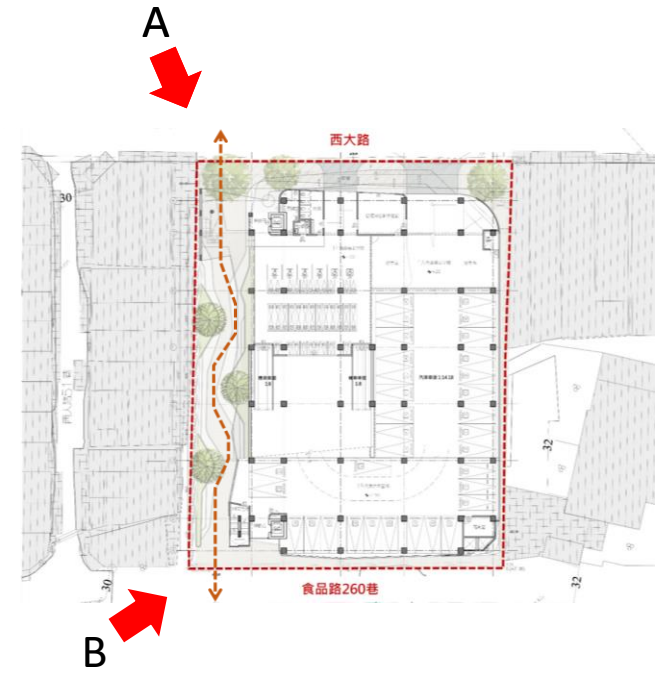


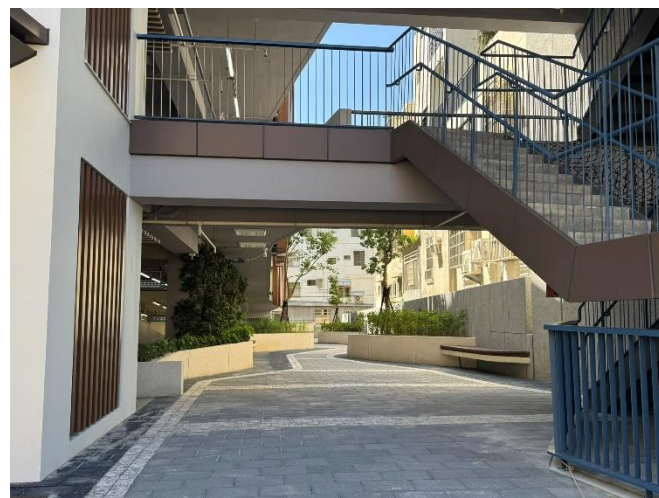
▲ 環形動線連結前後兩端垂直動線，便於民眾到達目的地

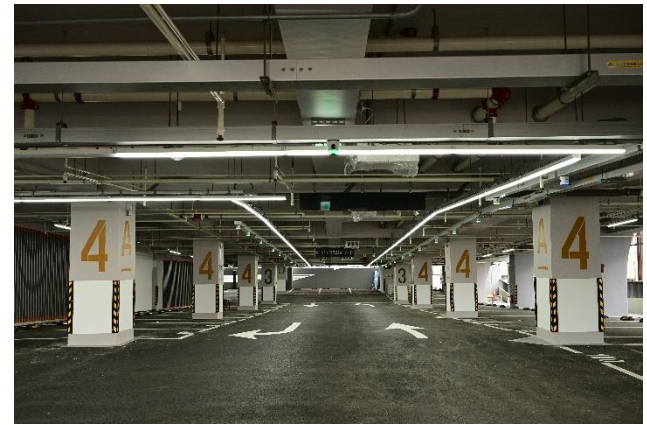
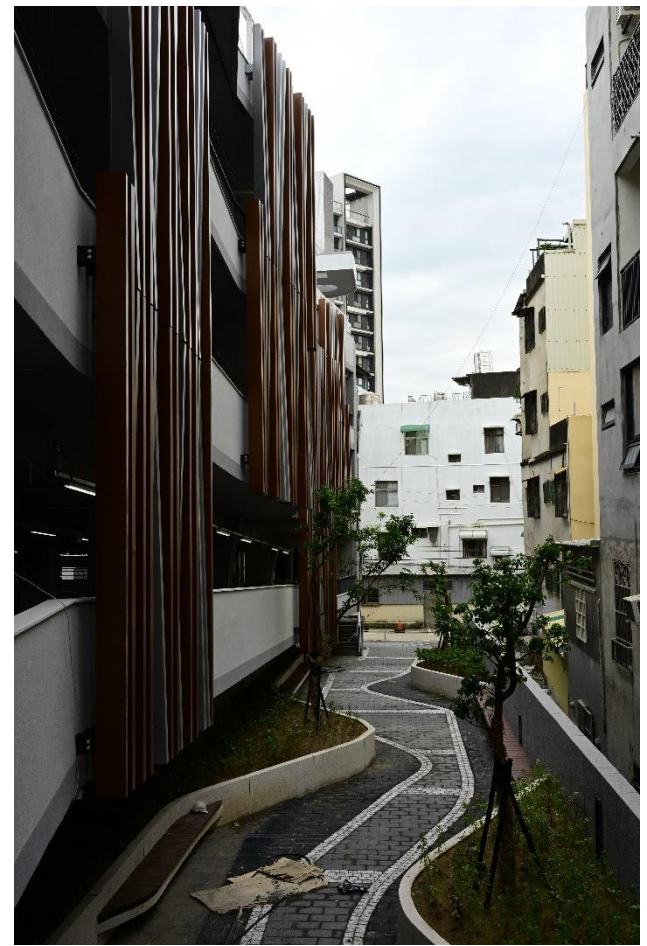
屋突一層空間配置

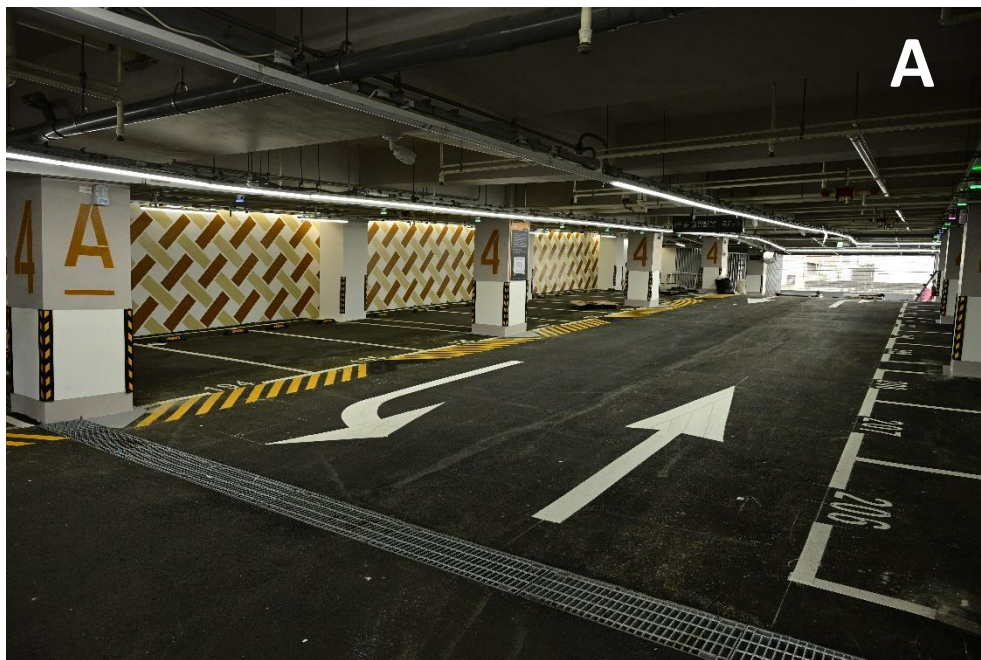


重塑都市鄰里動線及空間



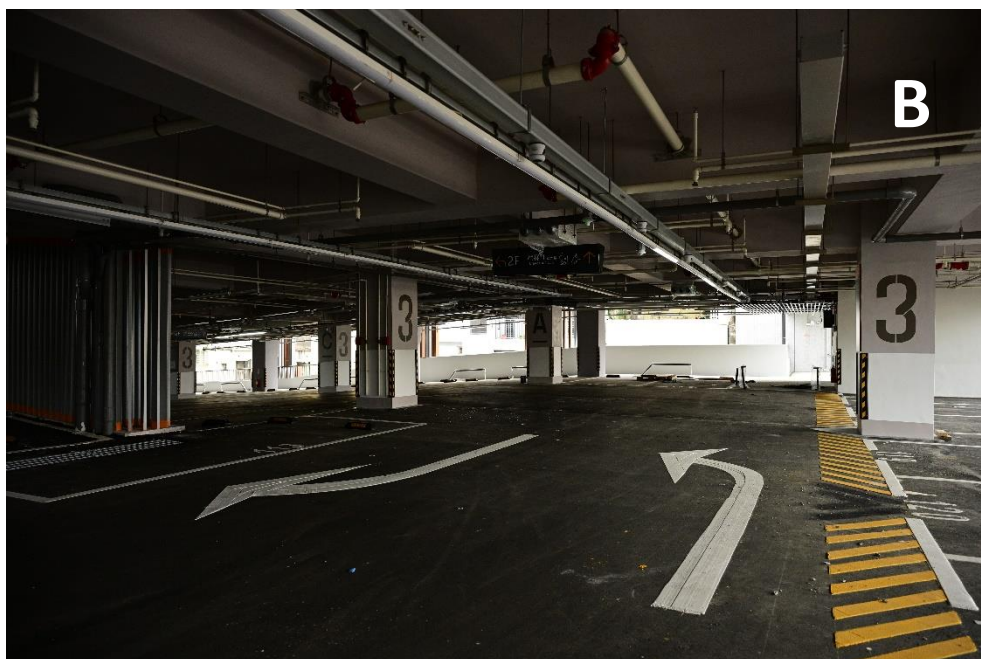






A

自然光線引入及室內空間方位塑造



B



競圖時期的設計概念

課題與概念

01

重新定義停車場角色

停車場自己產生的廢氣，自己吸收，吸收完後，進行光合作用回饋給都市，而不再是製造負面給都市，而是都市自然循環的一部分。

1. 不僅是停車空間，而是都市自然循環一部分。
2. 創造出自然通風、物理排氣、垂直綠化及屋頂綠能條件。

02

建立都市涵構的友善環境

退縮都市綠廊空間，將綠意盎然的公園留給市民/周遭居民，並透過沿街立面豐富綠意與生態系。

1. 友善都市周邊空間尺度，綠帶串聯體系，延續生態體系。
2. 改善提升停車場對周圍環境之衝擊。

03

建構有效率的停車場

本案規劃停車場中以進出動線、友善空間、人車分流等，提供適性宜人及有效率的停車環境及都市友善環境。

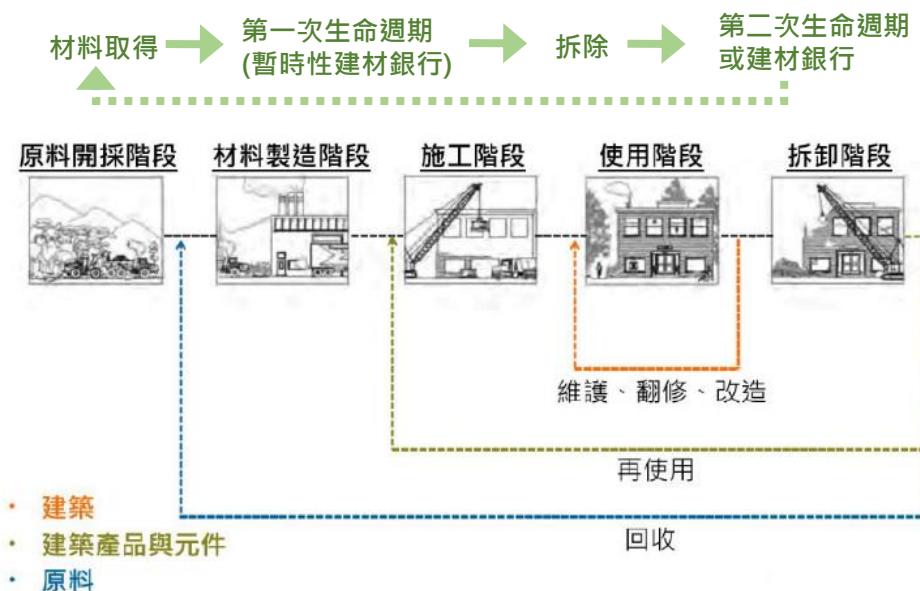
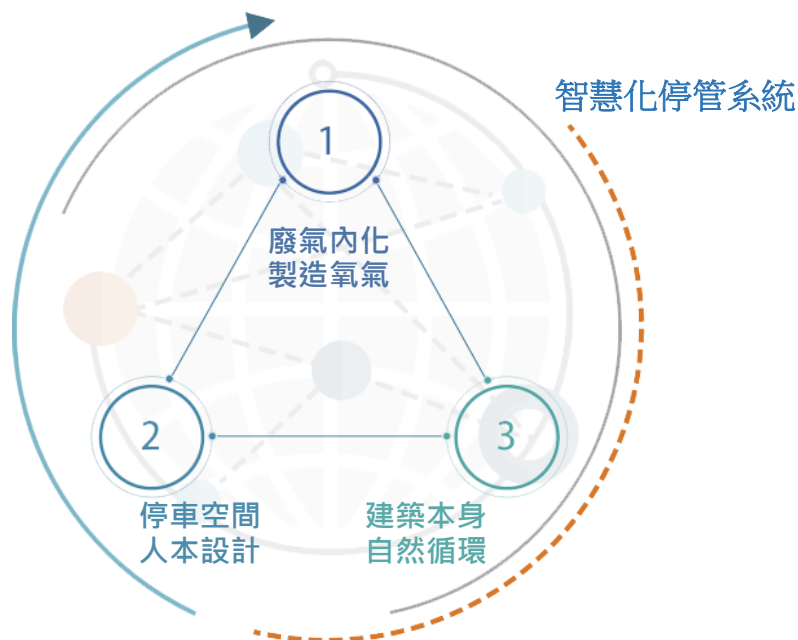
1. 舒適人本的停車環境。
2. 動線明確、人車分流、減少意外產生之合宜空間。
3. 結合智慧管理停車系統，提供更便利停車之設計。

04

創造具循環經濟的停車場

在停車場建築轉變過程的消耗和對環境的污染降至最低，盡可能的「回收再利用」，歸於「自然循環」的一部份。

1. 期望創造一個會呼吸且開放性的都市空間，塑造該地區之新地標。
2. 建構綠建築、智慧建築新指標。
3. 加入循環經濟概念。



競圖時期的設計概念

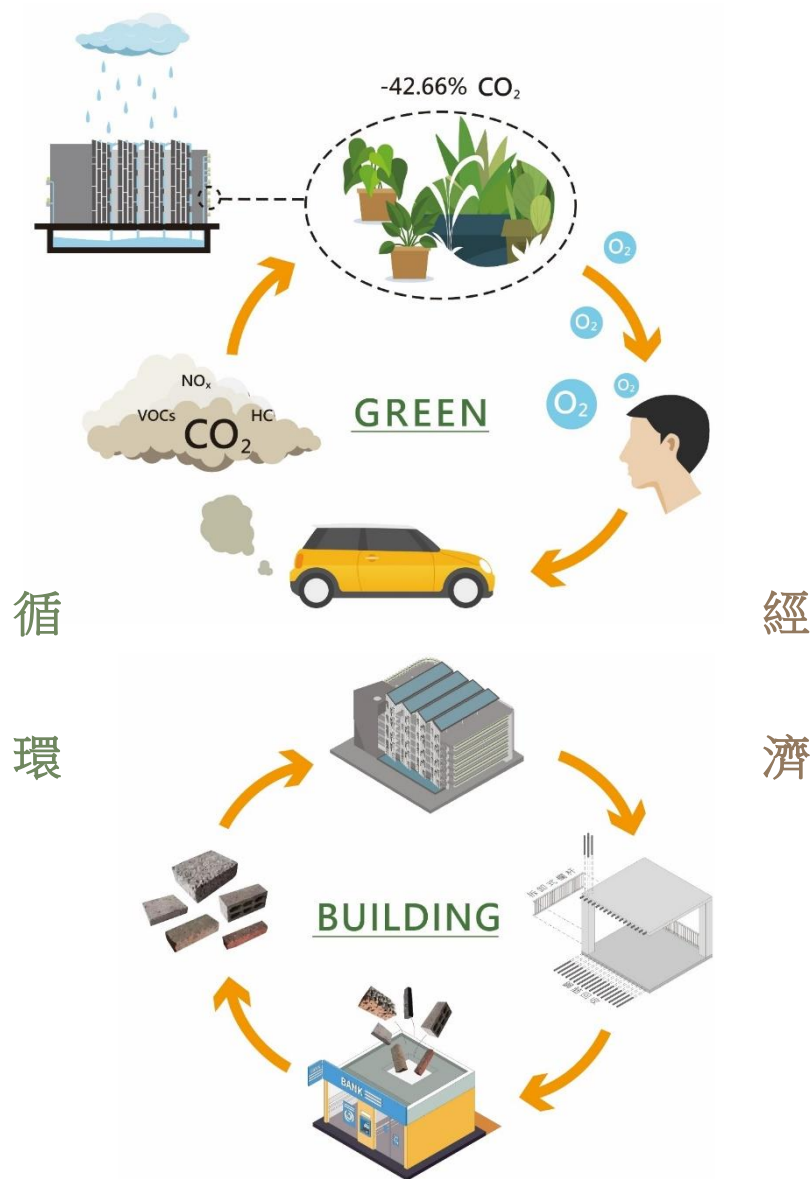
概念與啟發

「停車場，一顆會呼吸的樹！」

停車場，除了是停放汽機車的載體外，也是製造大量廢棄的機器，不僅影響著都市環境，同時也造成都市空間的斷裂。面對全球暖化的議題下，我們有責任重新思考停車場在都市中的角色。

我們認為“停車場，一顆會呼吸的樹！”¹，自己產生的廢氣，自己吸收，吸收完後，進行光合作用回饋給都市。因此，本案不僅創造都市綠廊連接都市空間外，也以垂直和平面綠植栽吸收停車場排出之CO₂，再行光合作用反饋O₂給環境，成為都市的好鄰居。

停車場，我們也視為是都市自然循環的一部分，除了支應都市功能改變的彈性外，同時在停車場建築轉變過程的消耗和對環境的污染降至最低，盡可能的「回收再利用」，歸於「自然循環」的一部份。在此，除了汽機車流動外，都市中的人，空氣，風，陽光等在此空間中流動，是一個強調自然綠意、親民便民的「公共場域」。



競圖時期的設計概念



競圖時期的設計概念



三峽台北大學郵局新建工程

綠建築標章：銀級



Cooperate with 鏡像建築師事務所



現況資料調查



基地地號： 樹林區大學段二小段 1 及 2 地號

基地面積： 2,200 平方公尺 (依地籍謄本) ·約665.5 坪。

使用分區： 機關用地 建蔽率：40% 容積率：180%



1.大義路與學林路交叉口



2.基地北臨學林路



7.基地東側鄰房



3.基地北臨學林路



4.基地內部



8.基地東側鄰房



5.基地內部



6.基地南臨停車場



9.學林路



課題與概念

01

重新定義郵局角色

從大都市到小情懷，從過往回憶到現今科技時代，重新定義這建築載體，建築是情感交流的容器，是時代前進的證明。

1. 建構一乘載著百年企業的郵局新樣貌，延續中華郵政精神。
2. 創造社交互動的場域貼近社區里民生活。



課題探討及延續

02

建立都市涵構的友善環境

逐層退縮的建築量體與退縮角地廣場友善都市轉角，將湛藍的天際線還給市民，並且透過沿街面及屋頂花園最大綠意與生態系。

1. 友善都市周邊空間尺度，串聯公園綠意，延續生態體系。
2. 友善都市天際線，延伸綠生態。
3. 改善提升都市共融之可行性。

03

創造郵局新意象

我們對於本案的期待與指望，是落成後作為三峽郵務系統的中樞，進而結合資產營運空間做為後續維護管理上的一大支持。

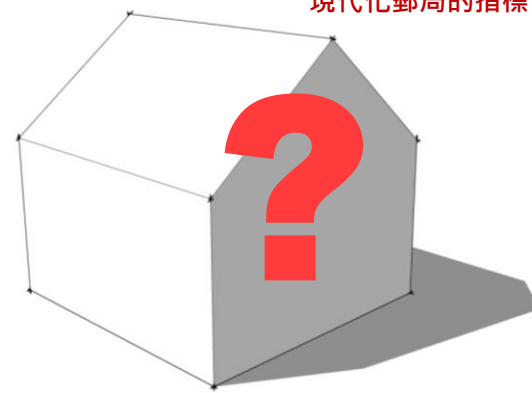
1. 期望達到三峽區總局的規模，塑造該地區之新地標 & LIFESTYLE。
2. 建構綠建築、智慧建築新指標。

04

建構有效便利郵務系統

本案規劃郵局中以郵務、裝卸月台、辦公、行政空間等信件運載量、提供舒適宜人的洽公環境及郵務人員休憩與盥洗之合宜友善環境。

1. 舒適的郵政洽公、工作環境。
2. 整合郵政物流、金流及資訊功能，提供普遍優質之郵儲壽服務。
3. 二十四小時自助郵政系統，建構現代化郵局的指標。



建構新建築載體

課題與概念

設計三峽郵局一開始，我們腦中浮現的，是國片“**海角七號**”的最後場景…一位郵差騎著摩托車

，親自送了信件給一位年事已高的友子小姐，這些信件打開了她六十年前的愛情故事，這些信件連結了她們的情感，連結了她們記憶，連結的時間與空間…

長久以來，郵局擔負著人與人之間連繫的角色，不僅肩負著**傳遞訊息的任務**，也連結了**人與人之間的情感與記憶**。在此，郵局是一處讓人充滿期待的場所，是傳情達意之收與發的互動平台。

訊息傳遞是人類文明發展的重要基礎。在目前電子郵件已可方便傳遞的網路時代，且電子行動裝置主導的日常生活中，慢慢的取代人與人真實的交流互動，因此，我們希望現代的郵局，除了以便民效率為前提，要求**空間組織的明快簡潔**外，更應該置入**人與人之間溫暖的關懷互動**。



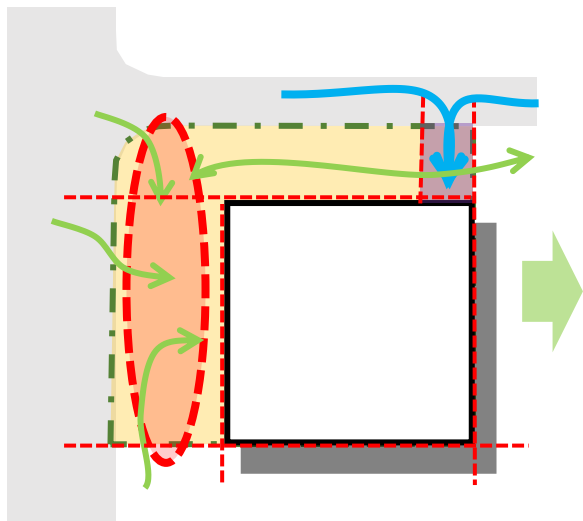
寄



將「寄」與「收」這兩種情懷，
反映在都市空間(互動)、
中介空間(接納)至室內空間(服務)中，
以堅定傳達現代中華郵政使命必達的信賴形象。

配置策略

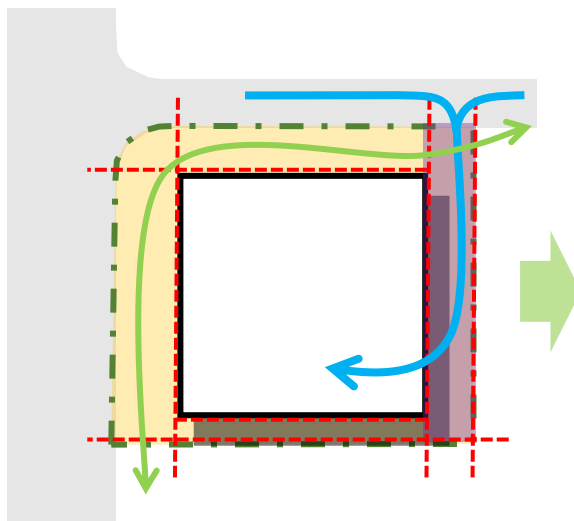
● 方案發展



CASE-1.
都市角地及後場動線退縮

優點：開放空間集中設置減緩都市壓迫感。

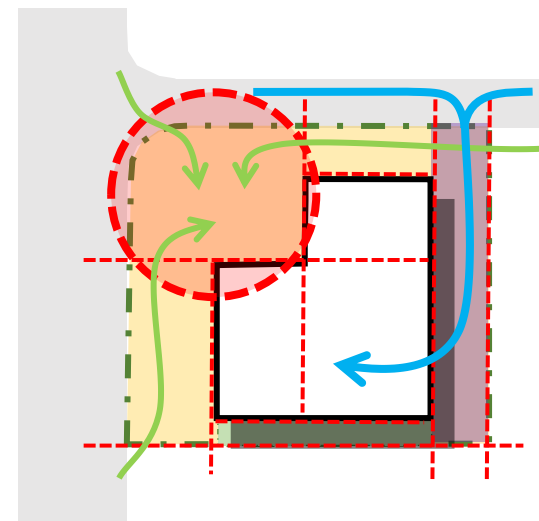
缺點：無法於一樓空間設置卸貨月台及退縮防災動線。



CASE-2.
周邊及後場動線退縮

優點：友善都市道路退縮尺度及可預留防災動線，增加都市空間開放性。

缺點：缺少主要開放空間之停留場域及壓迫都市轉角面之開放性。



CASE-3.
都市角地及後場動線退縮

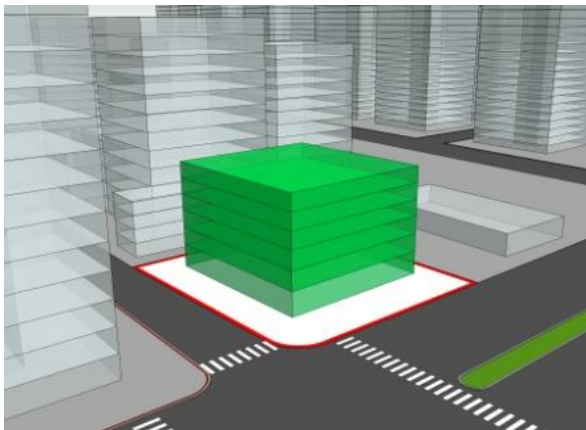
優點：1.友善都市人行空間之退縮。
2.留設角地開放空間之場域。
3.預留防災動線兼具卸貨月台後場空間。

缺點：無。

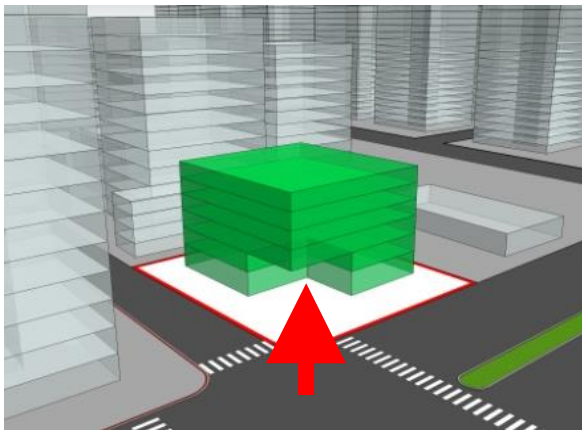
量體策略

●量體的轉化

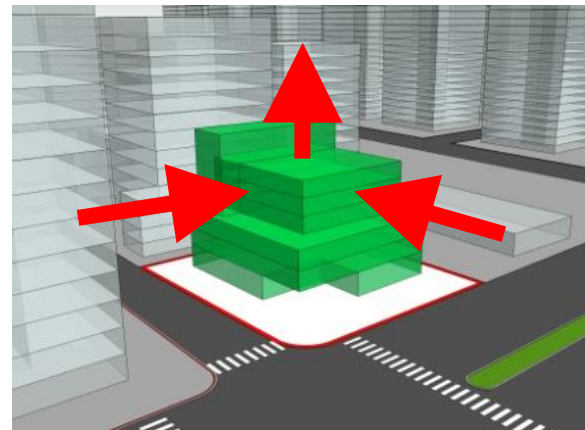
本案在南北面設置一開放廣場及漸進式退縮，不僅僅是做為都市空間的延伸外，也豐富了建築物的空間品質，讓面對南北面開闊的視野，能打開給居民做使用，同時呼應北大高中的空間退縮進而友善都市空間尺度減少壓迫，在而利用綠色平台空間以漸層式的退縮關係設置綠的垂直化及創造舒適的騎樓空間，除了消彌建築物立面與都市空間的隔閡外，更重要的是延續三峽老街的騎樓意象並大量留置開放空間供予居民使用，以延續都市角地的友善開放性，促成公共空間與在地民眾的連結與情感交流。



量體置入



退縮角地

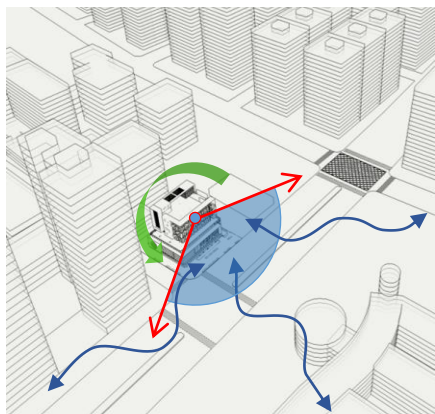


緩和都市尺度

開放空間策略

●開放空間的形塑

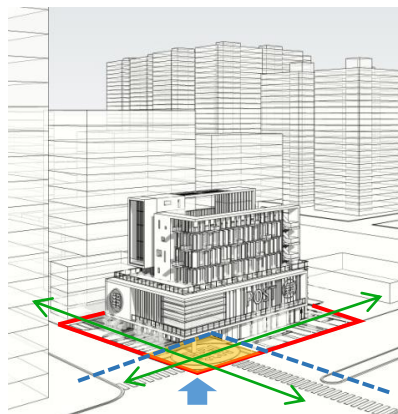
朝向大義路北大高中和學林路之間的界面，是本案建築表情上的重要參考條件，接續學林路的轉折，本案自下而上分成三個層級，一樓為郵局主要營業空間並透過街道廣場之退縮將都市人行空間導入其中，二～三樓為郵務處理及行政辦公空間賦予工作及休憩之開放性，四～六樓為資產營運空間，透過四樓退縮之綠平台及屋頂花園之綠延續友善都市空間尺度減緩都市空間衝擊性，而透過此空間機能的明確區分及量體逐層漸退的方式建立一都市投遞口之特性，表達郵局對於都市環境的謙卑態度。



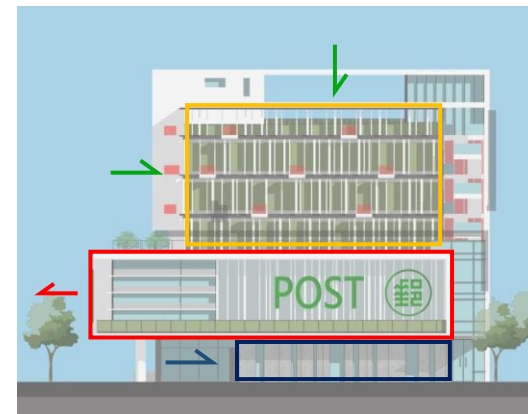
都市投遞口的情感延續



逐層退縮的都市綠意



友善都市街角-開放空間延續



不同機能空間的意向轉換

空間意象策略

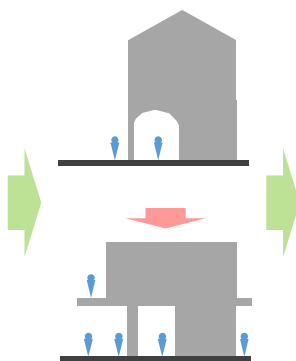
●三峽老街在地人文風貌轉化

三峽老街「頂阿咖」，至今仍保留著舊有紅磚拱廊騎樓及具有巴洛克風格的三拱牌樓及粗鑿立面，走在老街如同穿過時光隧道來到百年前的三峽。

透過老街歲月累積的立面表情及粗鑿的溫度情懷，我們企圖將其特有的空間感知與粗鑿的立面觸感延伸至本案建築內涵之中，引以騎樓式的空間組織導入一樓人行步道的半戶外空間之中，也透過最直接的一層立面粗鑿感受傳遞三峽在地人文風貌的情感延續，是文化的傳承亦是面對都市空間的相對責任。



特色騎樓空間及粗鑿立面印象



騎樓意象空間轉化

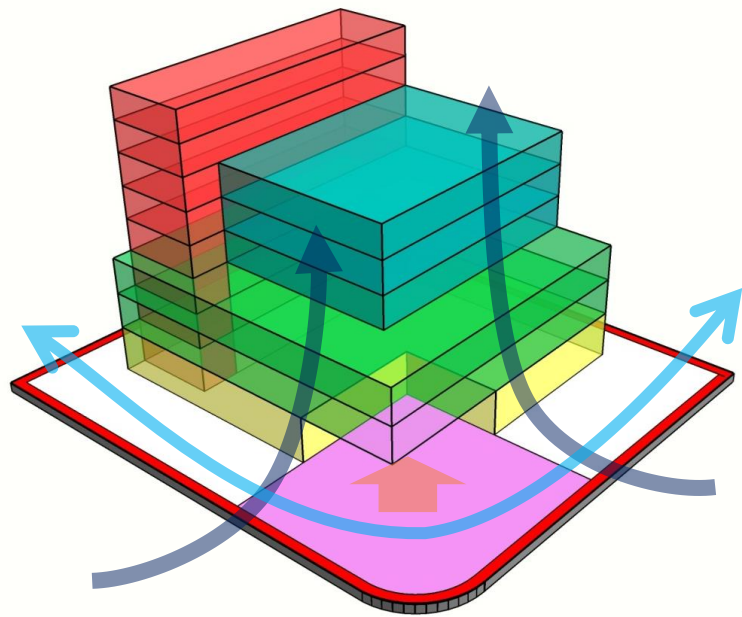


三峽老街騎樓之空間延續



騎樓面-老街斑駁紋理的粗鑿牆面在現

機能分區策略



量體形塑



- 開放空間廣場 ■ 服務核 ■ 1F郵局營業廳 ■ 2~3F郵務處理、行政辦公室 ■ 4~6F辦公室or招待所

郵務空間簾

●卸貨月台
後場空間
(郵務使用)

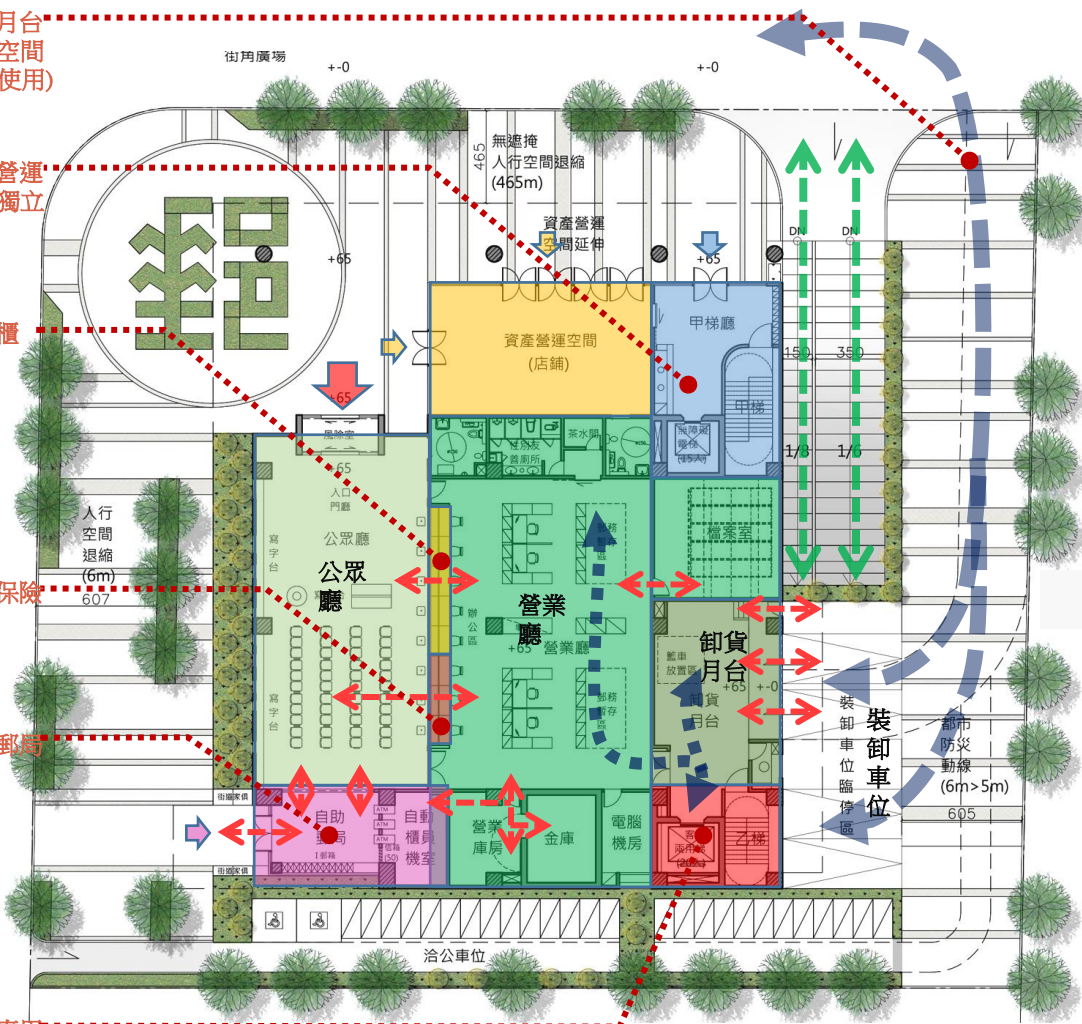
●資產營運
中心獨立
門廳

●郵務櫃
台

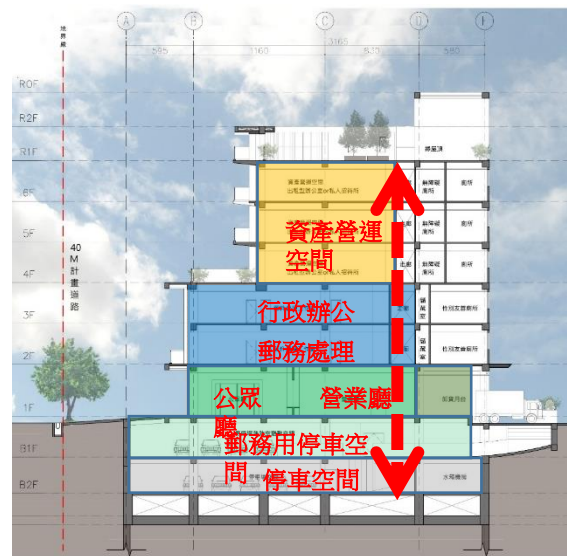
●金融保險
櫃台

●自助郵局

●郵局專用
客貨兩用
梯



全區1F平面圖



剖面圖



B1F平面圖

卸貨車位

四樓平面圖

本樓層資產營運空間建議為出租型辦公空間，可結合半戶外綠平台提升空間品質。

●**屋頂綠平台**
提供休憩及綠化使用友善都市環境，改善都市熱島效應。

●**出租型辦公室 (A)-26坪**

●**出租型辦公室 (B)-30坪**

●**移動式輕隔間**
可提供多樣性場域變化，擴充空間使用性。

●**出租型辦公室 (C)-35坪**

●**綠平台串聯梯**
提供四樓綠平台串聯至屋頂花園之關係，延續綠路徑。



●**資產營運門廳**
提供獨立之一~六樓門廳、四~六樓資產營運空間及地下二停車空間獨立使用刷卡管制。

●**出租型辦公室 (D)-14坪**

●**刷卡管制**
資產營運空間僅能使用四至六樓梯廳及電梯。

●**客貨兩用梯 (郵局)**
提供郵局內部空間使用設有刷卡管制。

●**開放式交誼廳**
提供休憩交誼使用。

移動式隔間牆



出租型辦公室



出租型辦公室

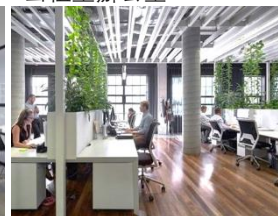
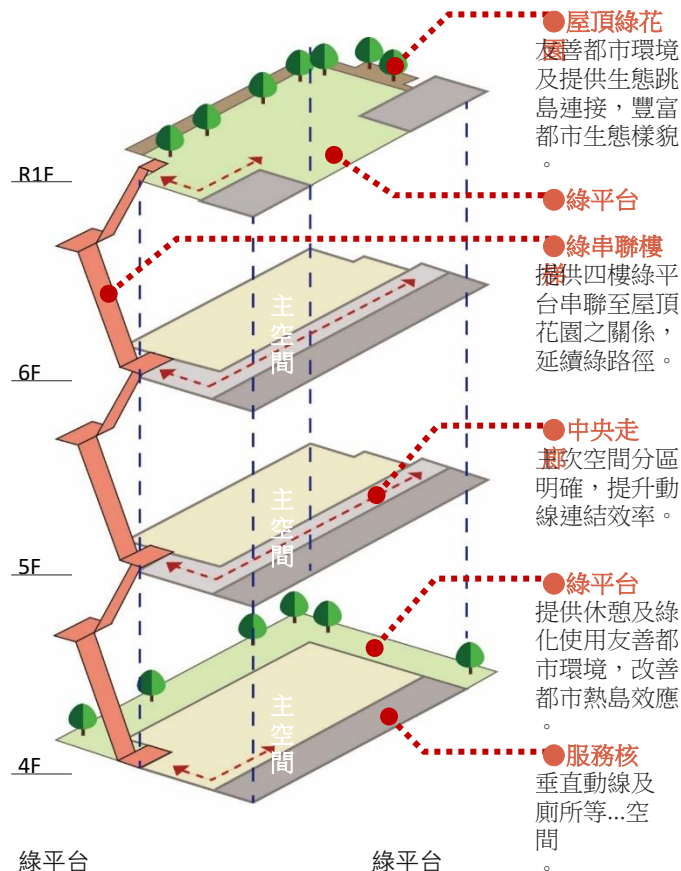


圖
例：主空間
服務
核心
結構
體

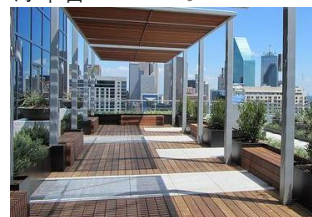
四~屋頂層都市綠空間串聯



綠平台



綠平台

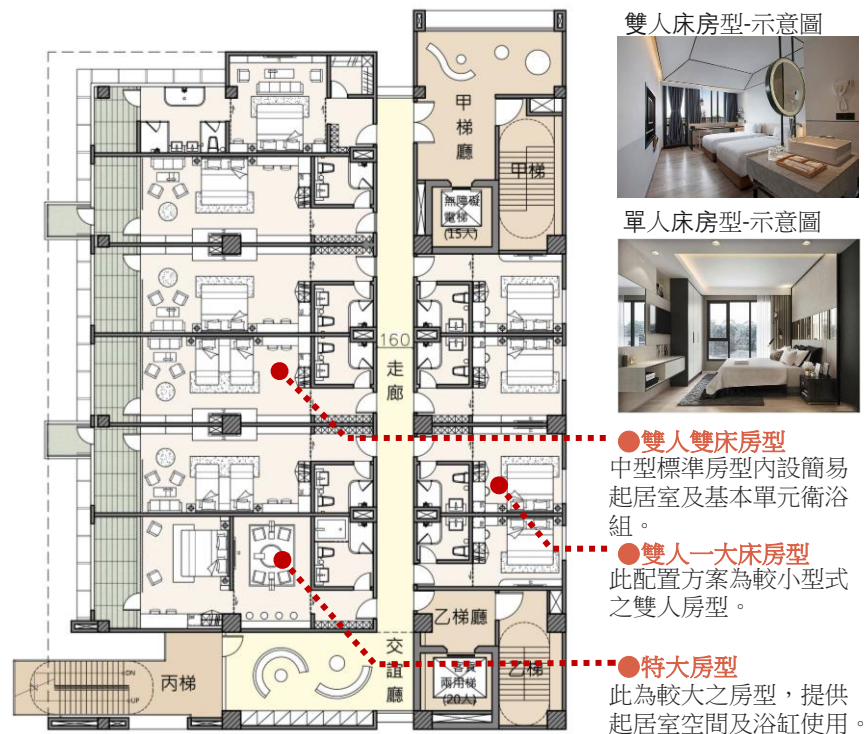


五~六樓平面圖

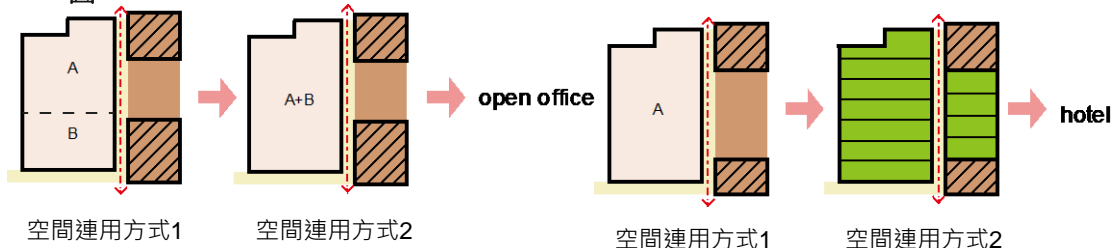
CASE1-辦公室可行性評估



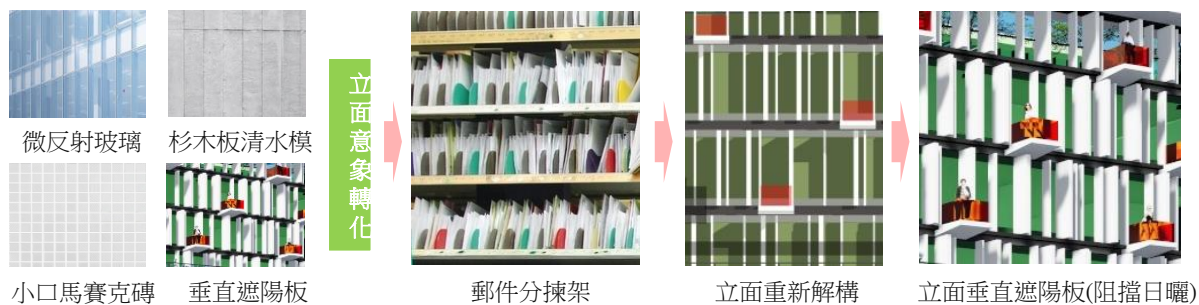
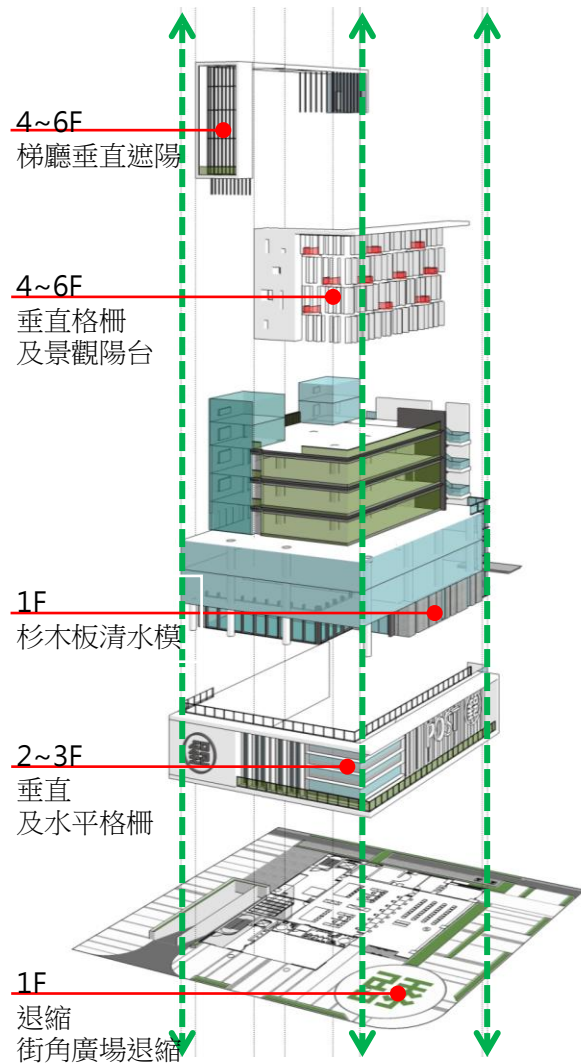
CASE2-招待所or飯店可行性評估



●空間多元使用概念圖



材料及顏色計畫



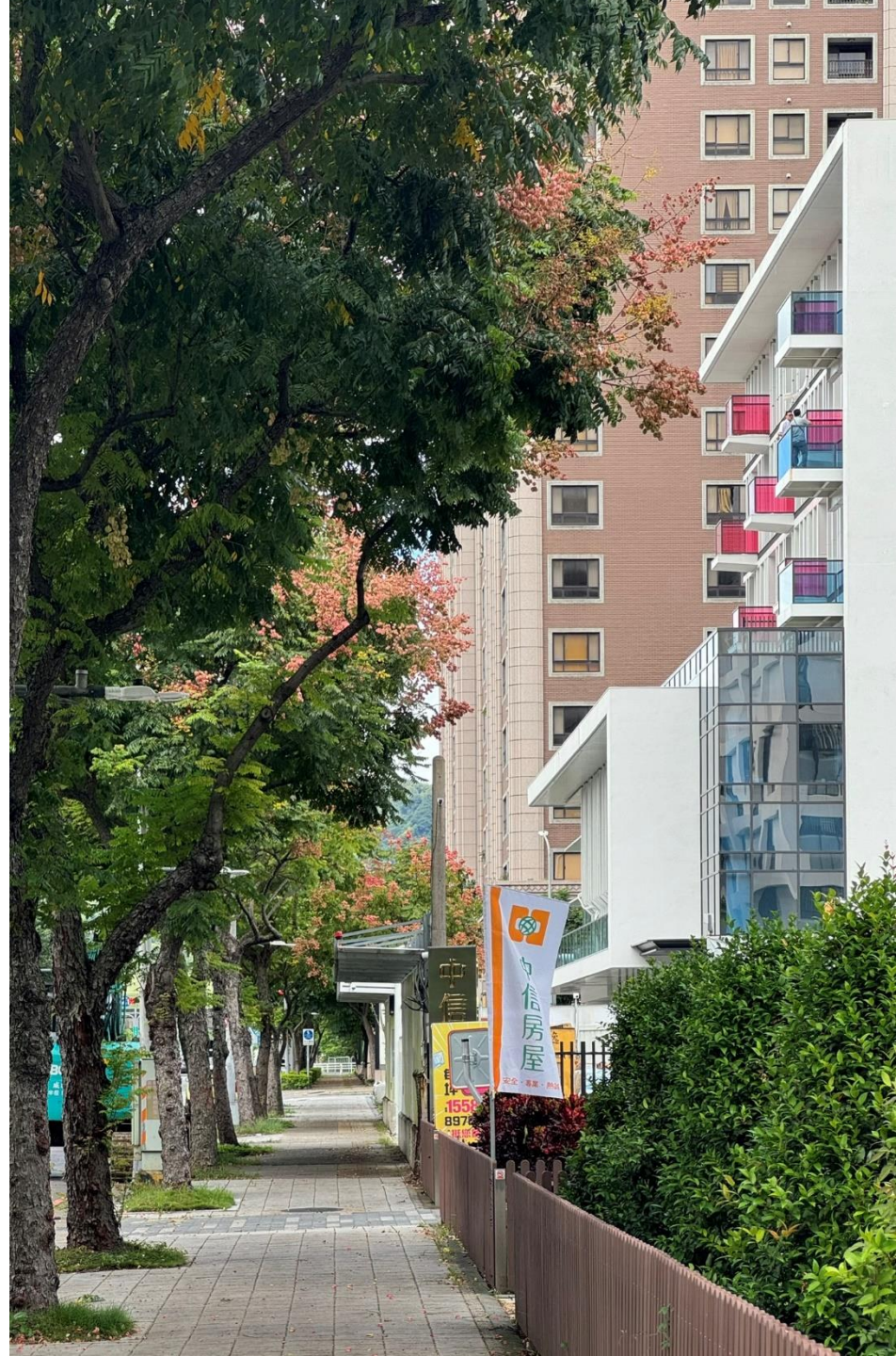
立面意象轉化

郵件分揀架

立面重新解構

立面垂直遮陽板(阻擋日曬)

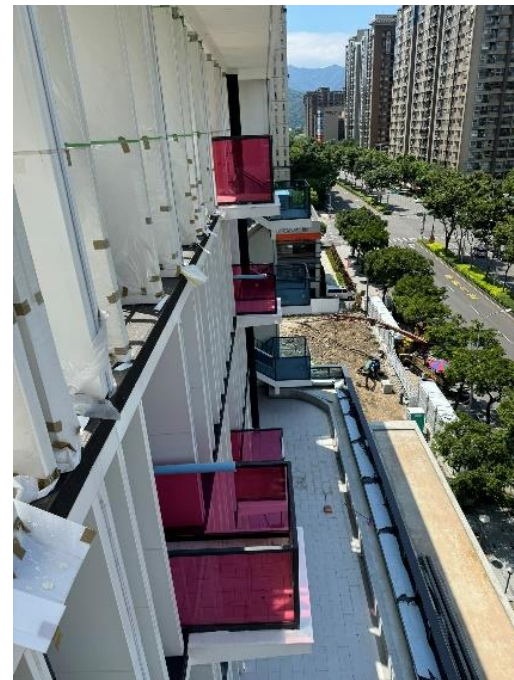
郵局形象與都市空間相結合



室內外公共空間



室內外公共空間





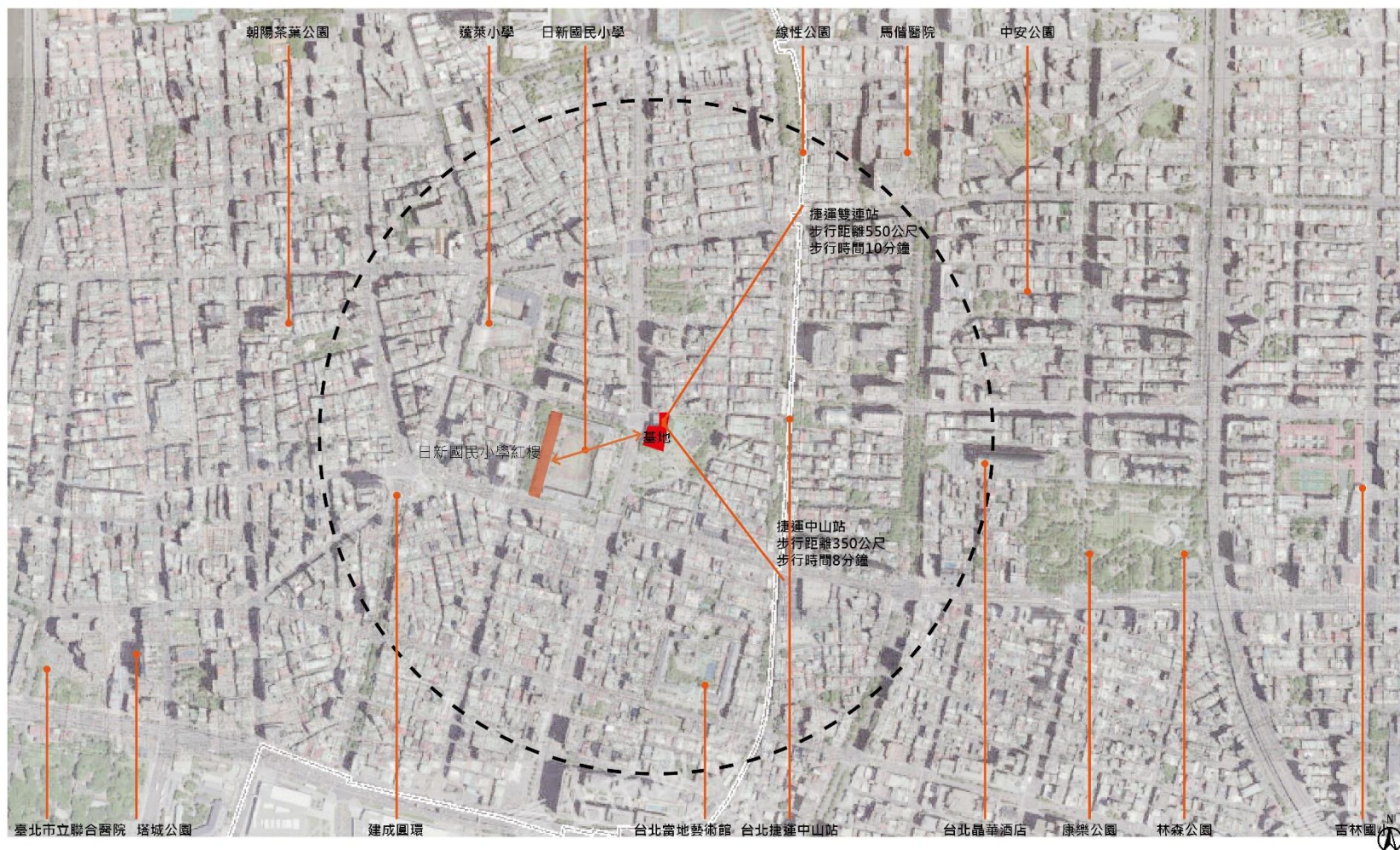
台北市社會局 建成綜合大樓新建工程

候選綠建築：銀級

Cooperate with 金瑞涵建築師事務所

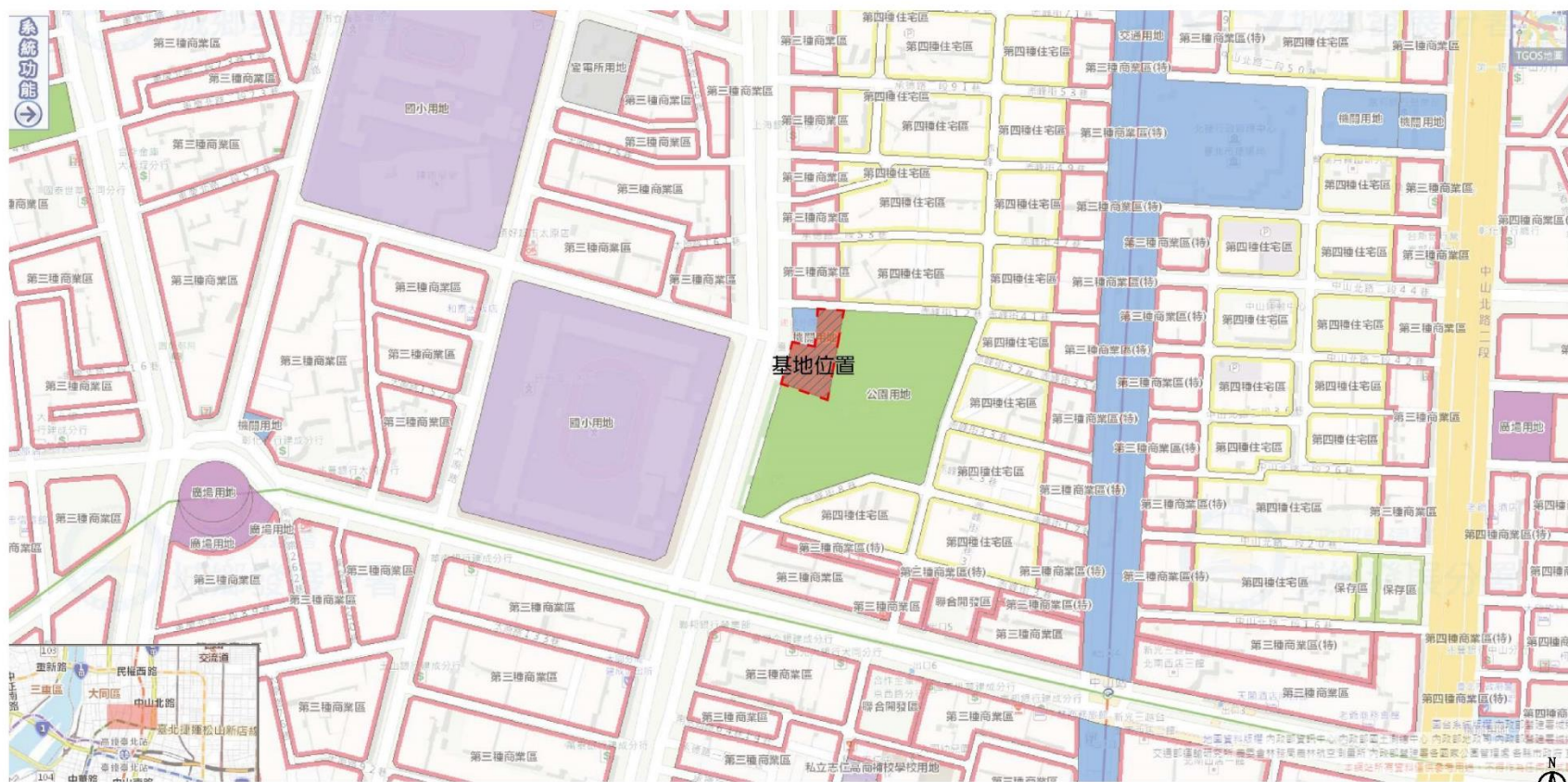


基地區位及周遭環境說明



土地使用分區說明

本基地土地使用分區為機關及社會福利設施用地，土地使用管制維持原機關用地；開發強度以建蔽率40%，容積率400%。該處得作托嬰、托兒、少年福利、老人福利、身心障礙者福利、區民活動中心等相關社會福利與公共服務設施使用。



基地環境現況



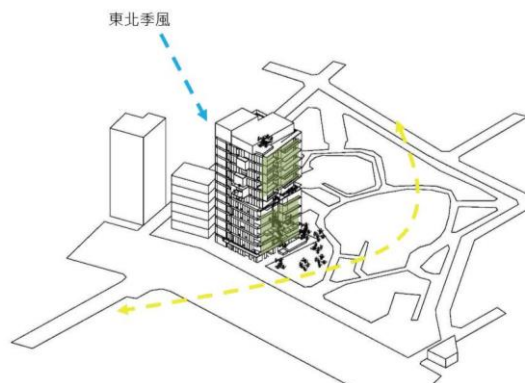
- 公園開放空間
- 校園開放空間
- 行人穿越線



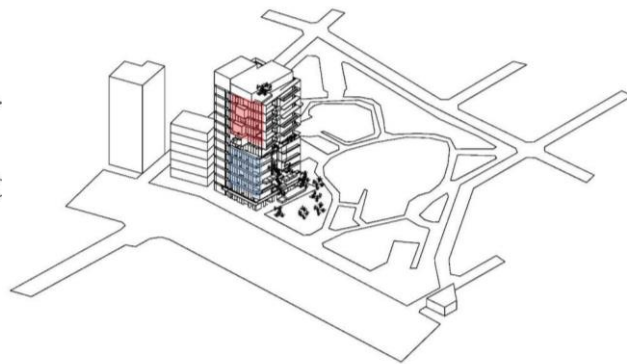
S=1:7000

設計概念

在外部立面構成上，上下交錯的兩個盒子，屋頂附加如突出物般的青少年活動空間，此量體以輕量之鋼構架外附金屬擴張網，表達半穿透的金屬量體，淺黃色的塗料包覆藝術活動櫥窗外顯藝文特色與區域文化，東西側面臨承德路與光能里均以實體長條式開窗，向上韻律錯動，產生型塑打鐵街新式洋樓風格的地區意象。



物理環境/服務核阻擋東北風，南向深遮陽及垂直綠化引入西南風

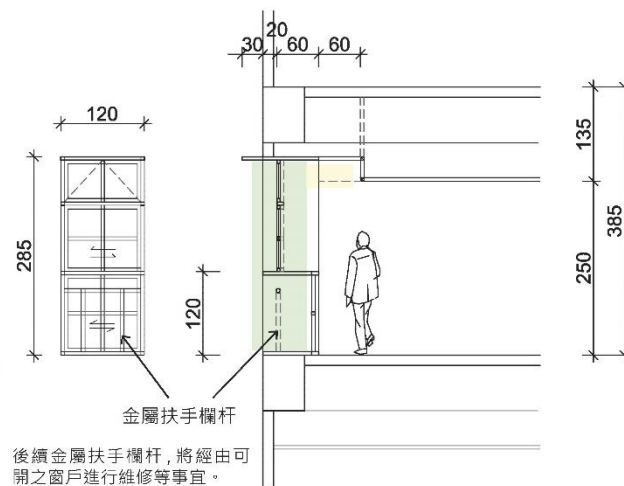
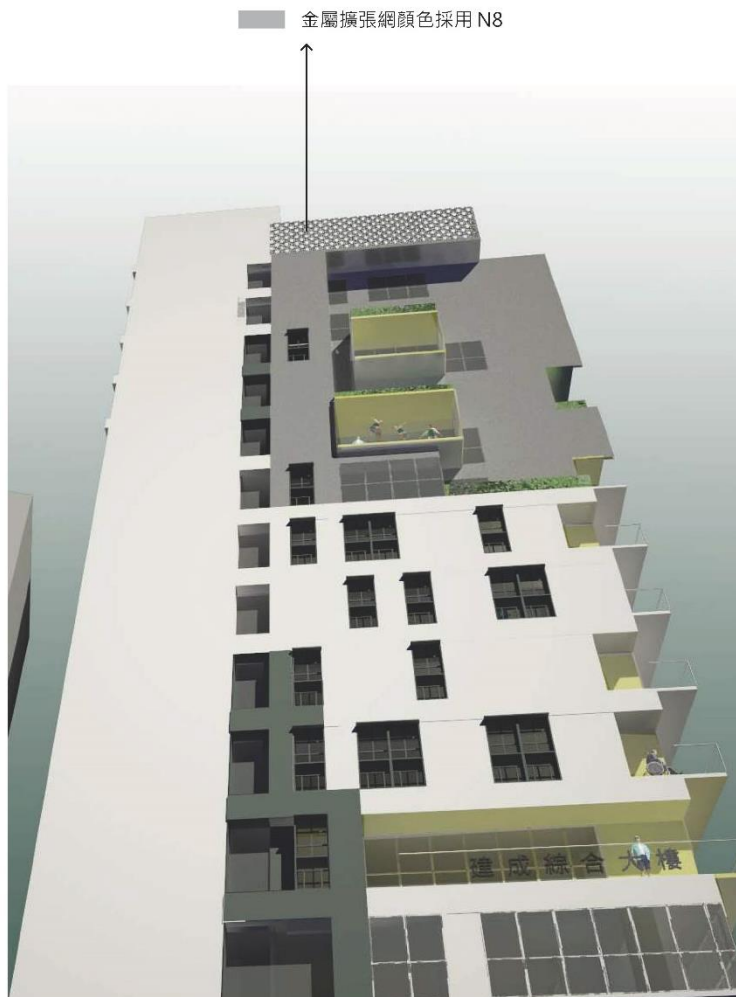


機能整合區分/動靜分離而又串連的兩個量體



藝術創新/展演櫥窗與青少年戶外活動由下而上' 由西而東溢出都市介面

外觀設計概念

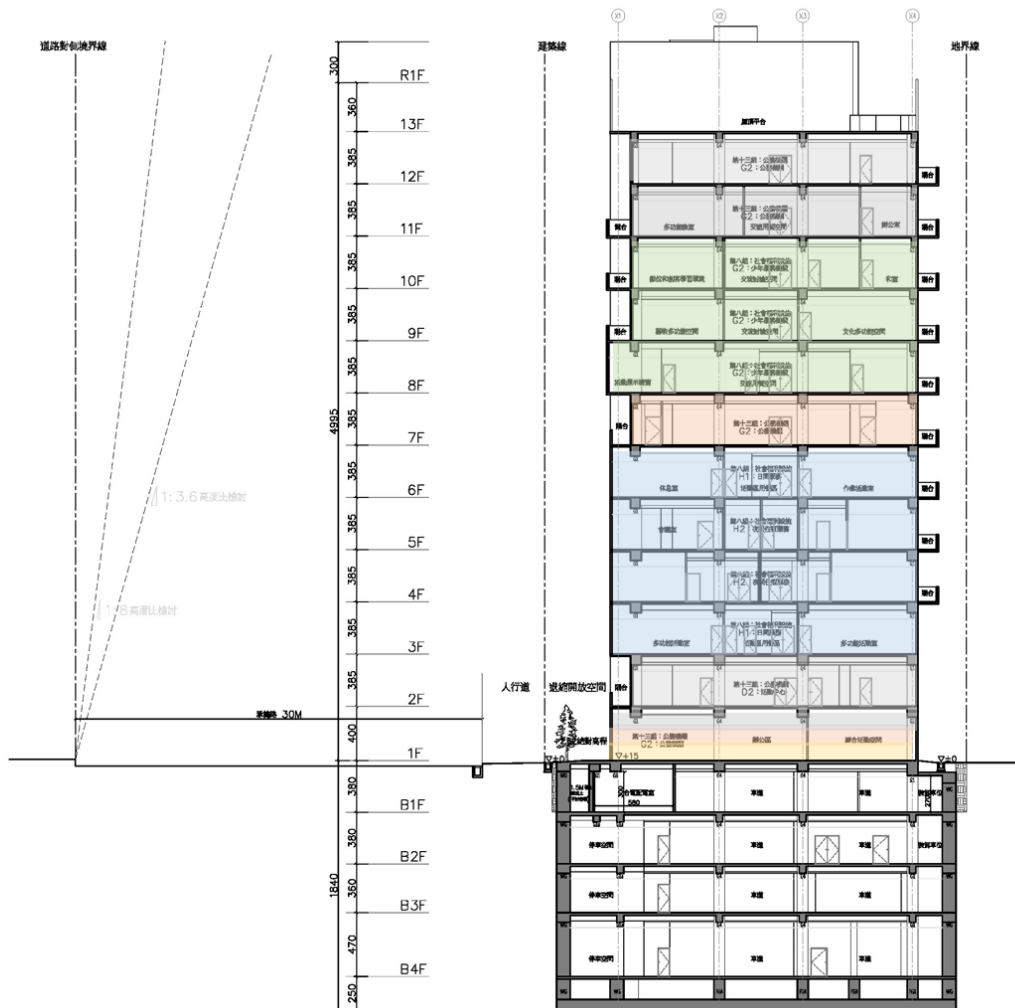


西向立面垂直窗由打鐵街法式深窗轉換而成，窗戶分割與窗楣皆表達舊立面之生活情境，窗框顏色亦採灰綠色以強化此意象



空間使用計畫

- 社區空間
- 少年空間
- 兒童空間
- 身障者空間
- 年長者空間



- 13 屋頂花園
- 12 多媒體展演空間
- 11 兒童托育資源中心
- 10
- 09 少年服務中心
- 08
- 07 居家托育資源中心
- 06 身心社區日間作業設施
- 05 身障社區居住服務
- 04
- 03 身心障礙者日間活動會所
- 02 區民活動中心
- 01 社區公共托育家園、區民活動中心、老人活動據點

B1-B4停車空間

競圖時期的設計概念

課題與對策

01

延續都市生態及 環境共融

既有大同區 綠色空間不足
本案 創造垂直綠色環境

/
過去為奎府町兒童遊園地
是以兒童為對象的公園
目前將成為大同區最大的
共融性公園環境

/
整合水岸資源與綠地資源
注入綠色空間
將綠色空間帶入到建物當中
同時也帶進共融性設計的觀
點

達到本案建物與
環境以及使用者共融的目標



02

再創產業焦點

整合既有傳統產業
引入青創氛圍
結合社區及當地藝術家作品

將本案建物打造成大同區
再造傳產與青創的焦點

03

傳達生命教育意義

將較封閉的社福機構開放
貼近居民與使用者的距離
完整大同區的長期照顧體系

透過建築物的手法
消彌跨世代與領域的邊界
傳達愛與學習的教育目標



競圖時期的設計概念

設計概念

基地位於大同區，過去為台北市**重要的傳統產業地區**，新建建物將作為大同區重要的**社會福利機構據點**，整體設計需求主要是**提供青少年、幼兒、身心障礙者以及高齡者均可適用之社會福利設施**，其設立目標是希望能夠過這樣整合性的社會福利設施，發揮在地性的特色，同時兼具**跨世代的生活空間**，打造大同區的新地標。

以都市尺度而言，本案試圖創造一個**結合藝文文創以及傳統產業**，透過雙連與中山捷運站的交通節點，**串聯**包含蔡瑞月舞蹈社、當代藝術館以及台北光點等**不同性質之藝文空間**，並且**結合在地記憶-建成圓環的開放空間**，赤峰街**社區藝術環境**，同時也結合本案之多功能展演環境，讓本案基地成為一個**藝文的核心**，並且透過**綠帶的垂直串連**，讓綠色空間從建成公園延伸到本案建築上，將整體綠帶空間往上發展，讓本案基地**不僅是一個人文的場域，同時也兼顧到綠色生態的發展**，給予大同區居民一個更友善的綠色環境。

整體量體規劃，主要是將封閉的、比較不被現今社會認識的機構部分**開放給社區民眾認識**，並且適度的利用綠色空間，由地面層延續**向上垂直延伸**，由外而內的引入綠色環境，不但整合了原有建成公園的綠色環境，與高齡者、身障個案以及青少年的相互結合，不僅對外彰顯了建築物內部環境的友善程度，**對外也彰顯了生命教育的意義本質**。

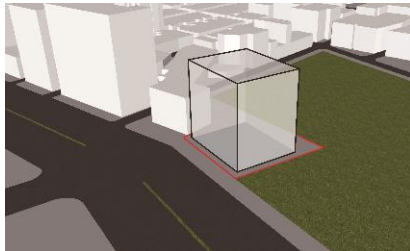
這裡擁有豐富的藝文，以及與生俱來歷史背景基底，透過福祉強化，降低跨世代之間的高牆以及消彌不同時代的界限，藉此拉近各世代的活動場域，使大同區為友善文創場域新指標！

居民活動+社區公托+高齡照顧+身心障礙+青少年
是生命學習的場域

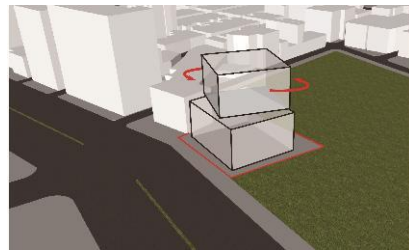
大同舊城區裡的心聚點，創新卻不忘本，新穎卻共融。



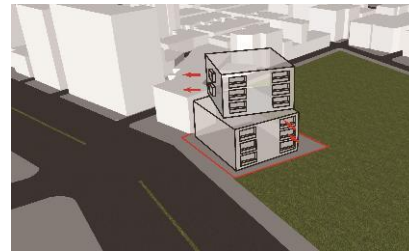
量體計畫



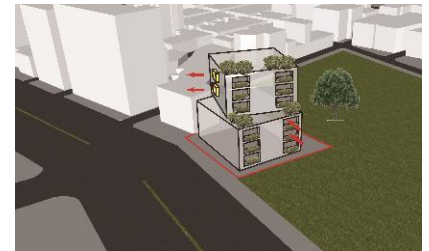
基地座向



機能轉換



開放空間 / 都市櫥窗



綠帶延伸

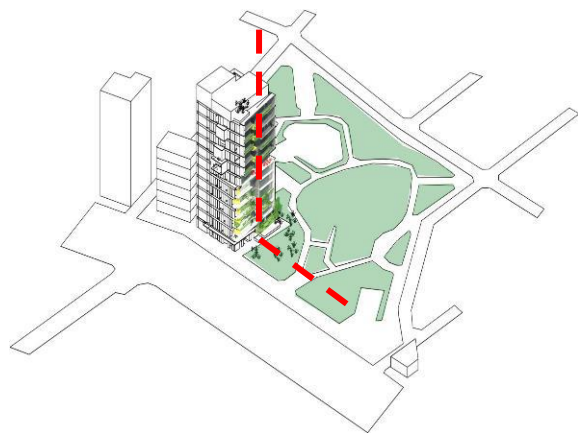


都市轉折 量體錯動

整體規劃及構想



朝向承德路和建成公園間的界面,是本案**建築表情上的重要參考條件**,接續承德路的**轉折**,本案**自下而上分成兩個盒子**,一至六樓為年長著,託嬰,及身障者的照顧機能,七樓內縮形成空間轉換及第二地面層/居民活動中心,八至十二樓為青少年創客藝術教育與活動展演空間,頂層則為青少年戶外活動的漆彈場或籃球場,因此**朝向西側與東側的兩個盒子相互錯動**,反映基地涵構的脈絡,同時表達動/靜空間的豐富內涵。



綠色環境/垂直共融花園



在外部空間構成上,上下交錯的兩個盒子,面對西側的面反應**承德路**,反應出實體的面與較小的垂直開口,南向立面則對應公園,在此將量體虛化形成陽台與療癒花園,整合植栽與垂直綠化,將水平且開放的綠意向上垂直延伸,成為一垂直的,南向深遮陽的綠意花園,在有限的室內面積限制下,將室內空間由北向南延伸,由封閉而開放,完整而碎化,進而與都市開放空間與天空作無限的延伸

整體規劃及構想



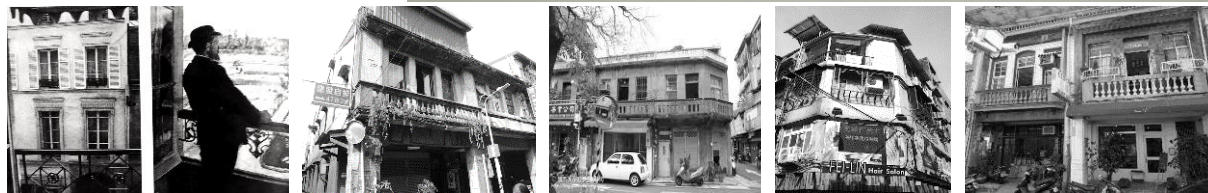
屋頂戶外活動平台
鋼構造金屬擴張網構成半穿透之量體

飄浮旋轉於建成公園上方
內容為青少年活動之金屬板及
擴張網量體型塑打鐵街區域意象

外牆淺黃色烤漆
玻璃發光構造



區域核心 / 都市櫥窗



競圖時期的設計概念

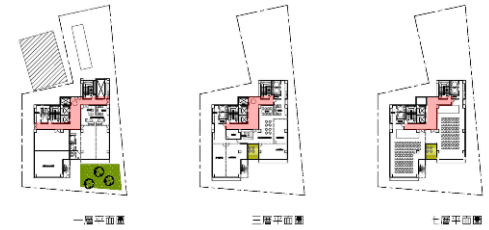


配置概念

A案



B案



B案

C案

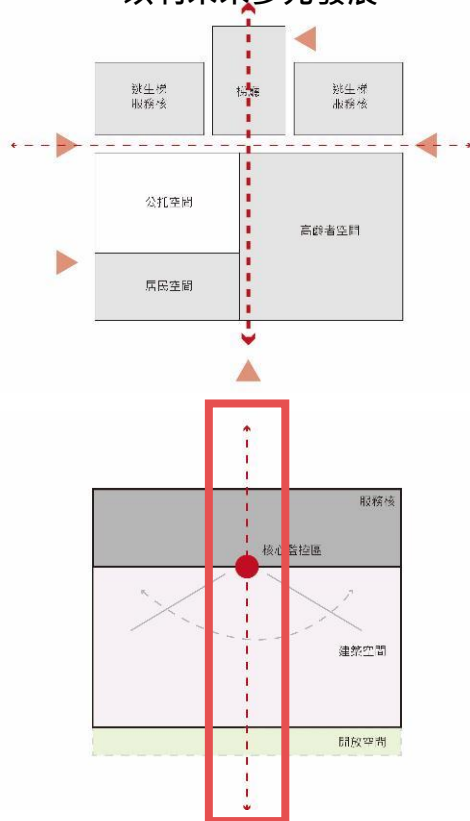
D案

A案



經濟彈性空間，公共空間系統

以利未來多元發展



綠意空間引入室內

創造空間層次



東西向服務空間，**整合連結逃生避難空間**，經過入口接待區，將中間打造服務動線，透過空間序列東往西延伸。

青創空間整合

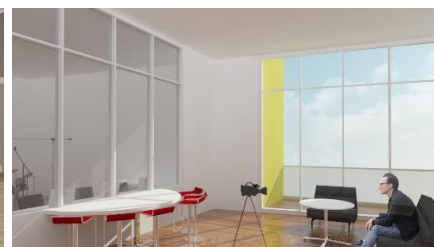
創造都市櫥窗



中間由居民活動空間做為中介空間，青創空間著重內部活動張顯於建築立面，透過垂直動線連結與都市櫥窗的立面表情，創造與都市共融的建築環境。



競圖時期的設計概念













板橋市五權公園地下停車場統包工程

綠建築標章：銀級



第一章 基地說明

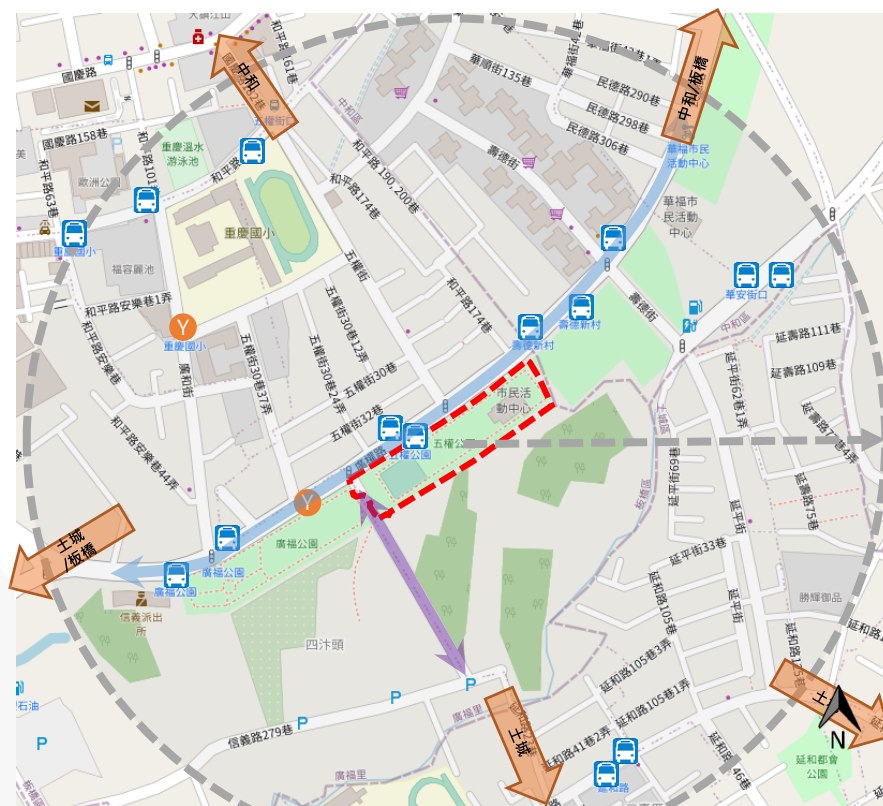
一、區域發展及交通系統說明

(一)區域發展

- 隸屬板橋都市計畫，坐落於廣權路與信義路279巷路口，屬於五權里，為都市線型綠帶公園的中點。

(二)交通系統

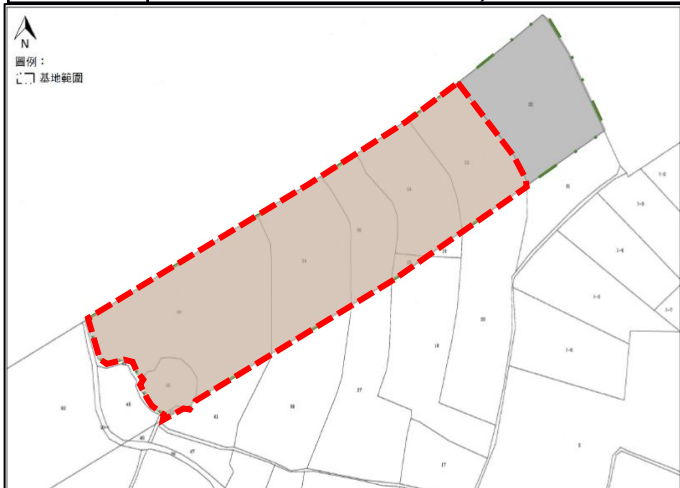
- 本基地範圍二面臨路，面臨18公尺廣權路及8公尺信義路279巷。
- 基地西北側距亞東醫院站約1200公尺。



大眾運輸及車行動線圖

二、都市計畫

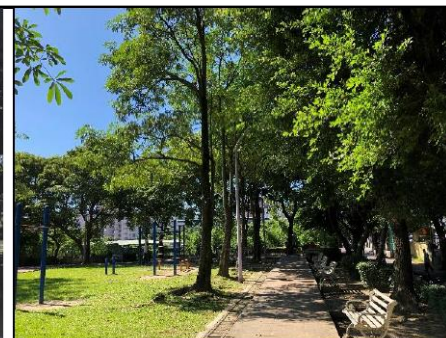
項目	說明
類別	公園用地
都市計畫	板橋都市計畫
建蔽容積	法定建蔽率:15% 法定容積率:30%
謄本面積	10868m ² (信義段22~26、39、40、42、43 地號等9筆土地)



三、基地周邊現況照片



1. 廣權路及信義路279巷一隅



2. 公園內環形步道-1



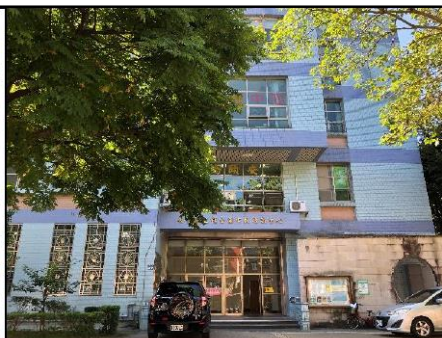
3. 公園內球場



4. 公園中央廣場



5. 公園內環形步道-2



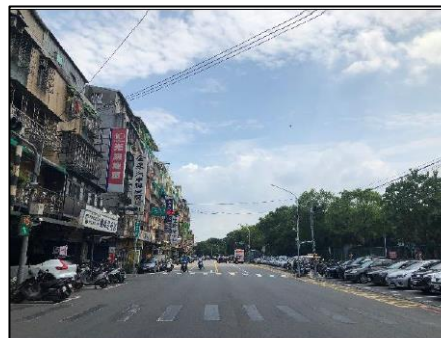
6. 區民活動中心



7. 公園前路邊停車空間



8. 公園臨路側無遮簷人行道



9. 廣權路(右側為基地)



10. 預定地下停車場破口處



11. 公園正門入口意象



12. 公園入口右側公車亭

四、全區街廓配置圖



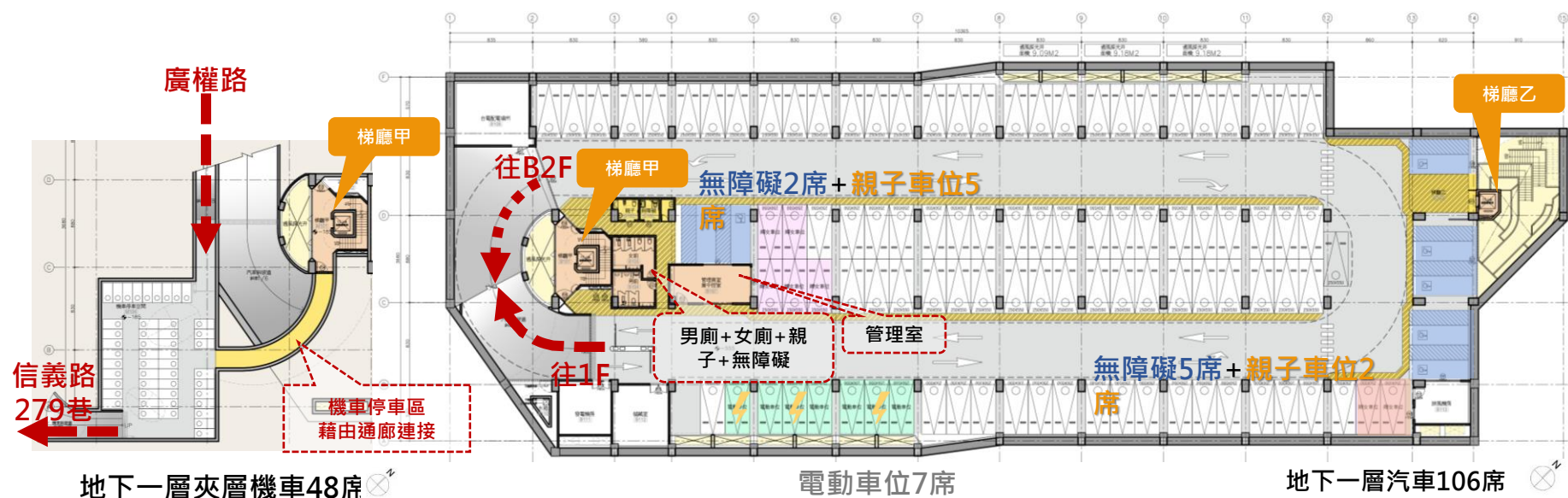
五、車行及人行動線計畫(外部空間)

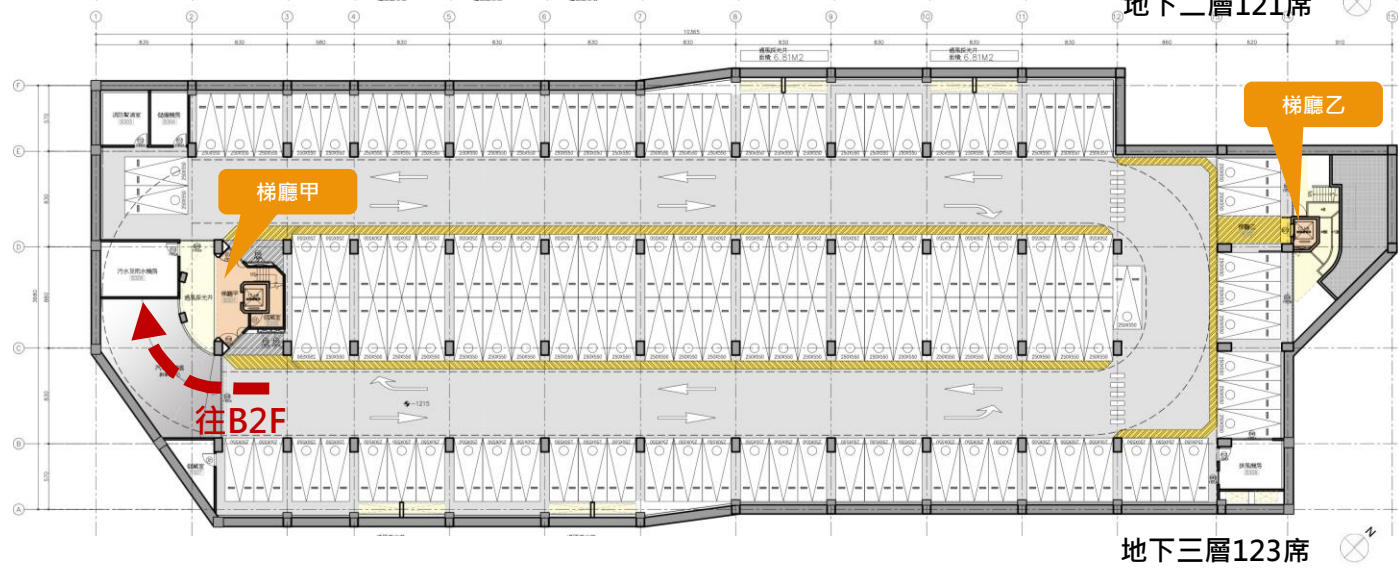
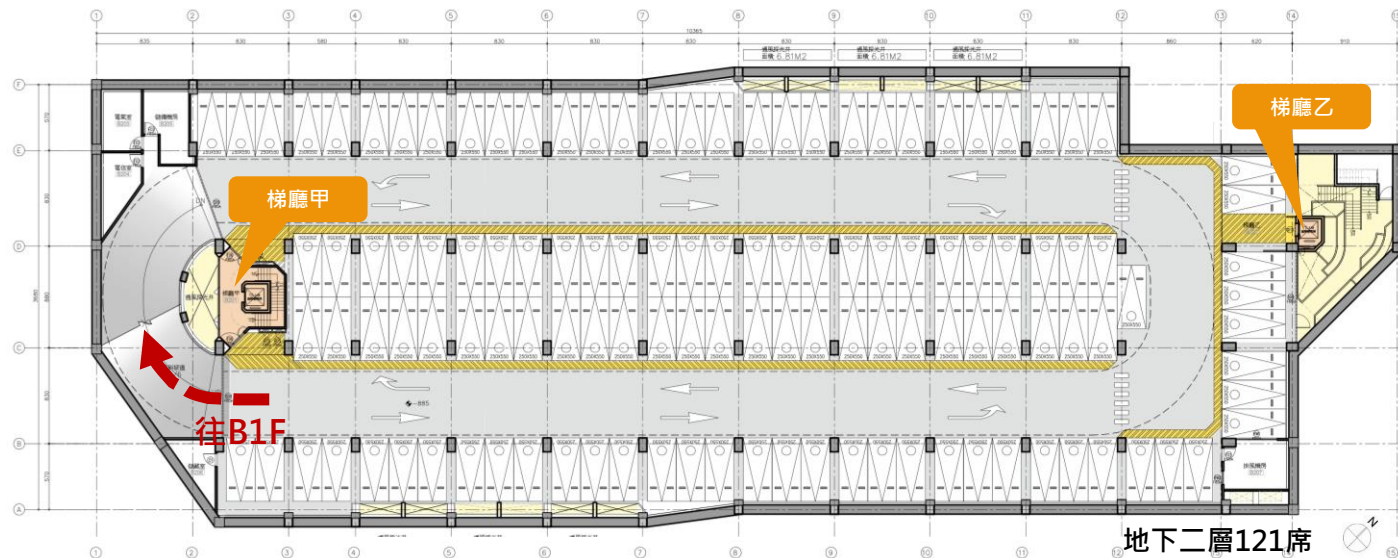


六、汽機車停車與動線計畫

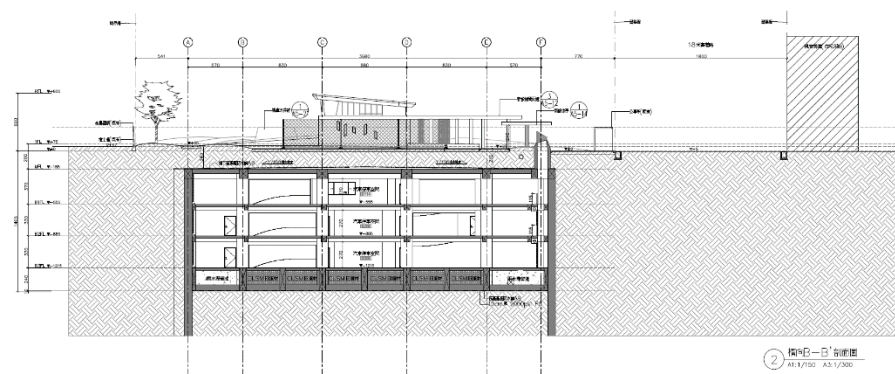
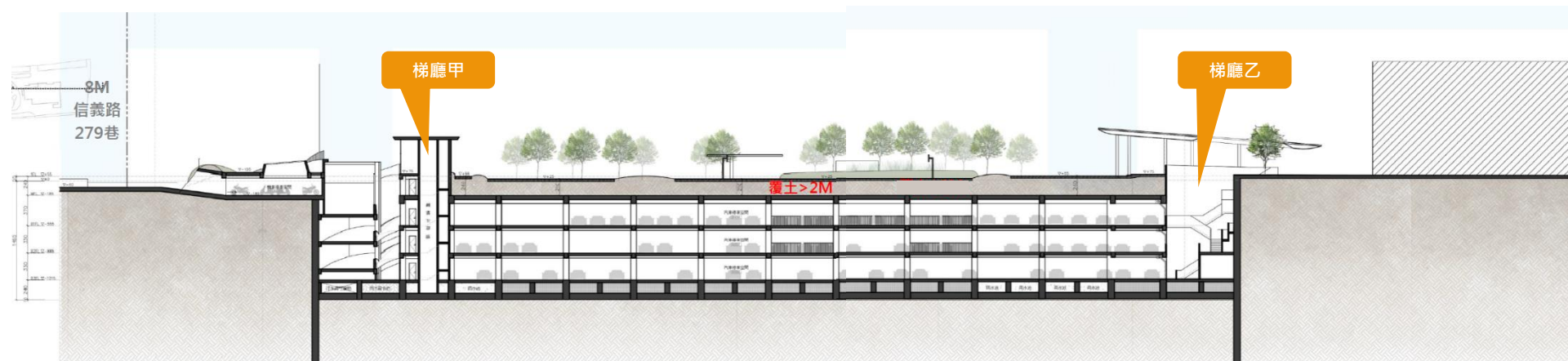
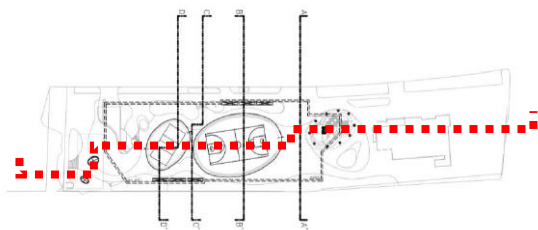
1. 斜坡道：汽機車分流，汽車斜坡道雙車道6米寬；機車單進單出各2米寬。
2. 地下一層：7輛無障礙車位+7輛親子車位+7輛電動車位

項目	法定車位	實設車位	樓層別
汽車	350	343	B1-B3F
		7(無障礙)	B1F
機車	50	48	B1MF
		2(無障礙)	景觀地面層

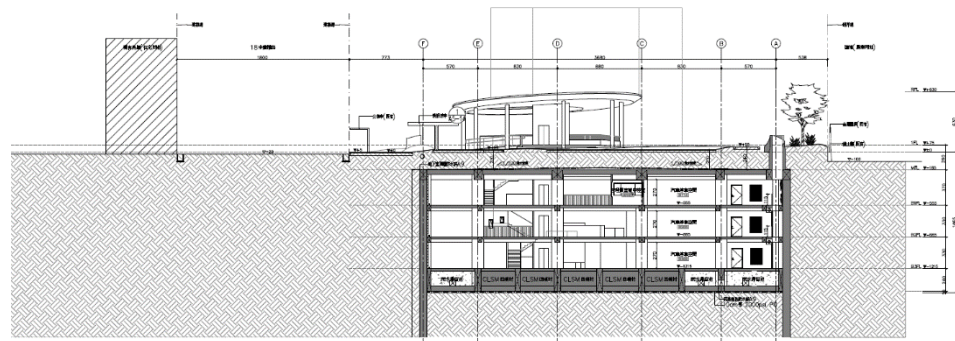




縱向剖面圖-光線與空氣引入地下空間

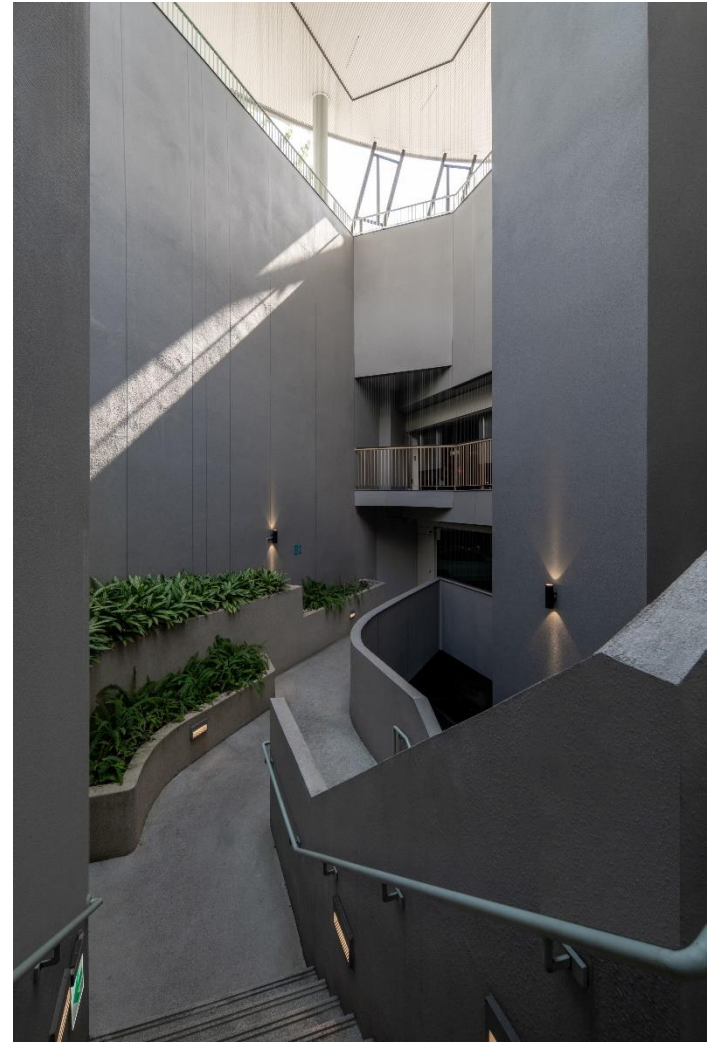


② 橫向剖面圖
A1.1/150 A3.1/200

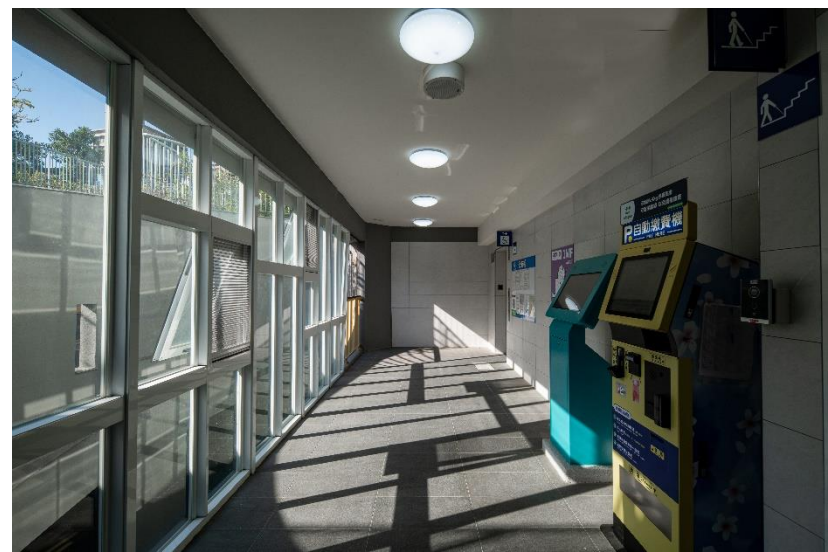


② 橫向剖面圖
A1.1/150 A3.1/200











台北大學第二學生宿舍新建工程

綠建築標章：銀級



宿舍

一群年輕陌生人聚集之地
住在一起，玩在一起
從不認識到熟悉，從熟悉到相知
共同的回憶建立，彼此的困境相援
這個地方 - 宿舍

在宿舍裡, 她們/他們生活在一起,
共同分享彼此的生活經驗與知識,
因為分享, 他們/她們相互學習,
因為分享, 他們/她們認識校園,
因為分享, 他們/她們珍惜環境,
因為分享, 他們/她們更認識自己,
宿舍, 一個分享生活的場所！



大學的養成教育：

- 專業教育—專業領域的『專精』
- 通識教育—跨領域整合的『胸襟』

胸襟的培養：

- 1.生活 “場域” →ROOM、服務空間
- 2.人際 “交流” →社交空間
- 3.美感 “體驗” →與自然對話

宿舍的特殊場所精神，
成為校園中
培養胸襟的最好的空間



基地分析

- 基本資料研究
- 自然環境(綠、水、山)
- 校園紋理(分區、軸線)

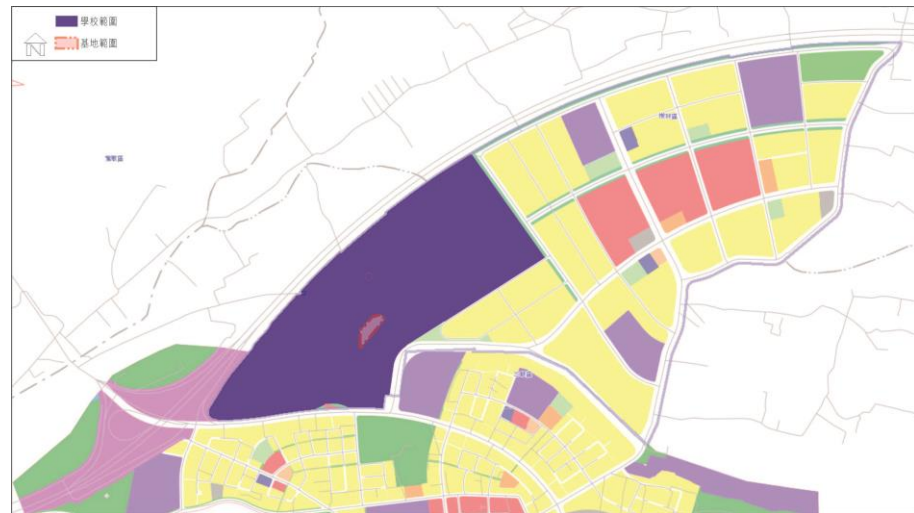
基地資料研究



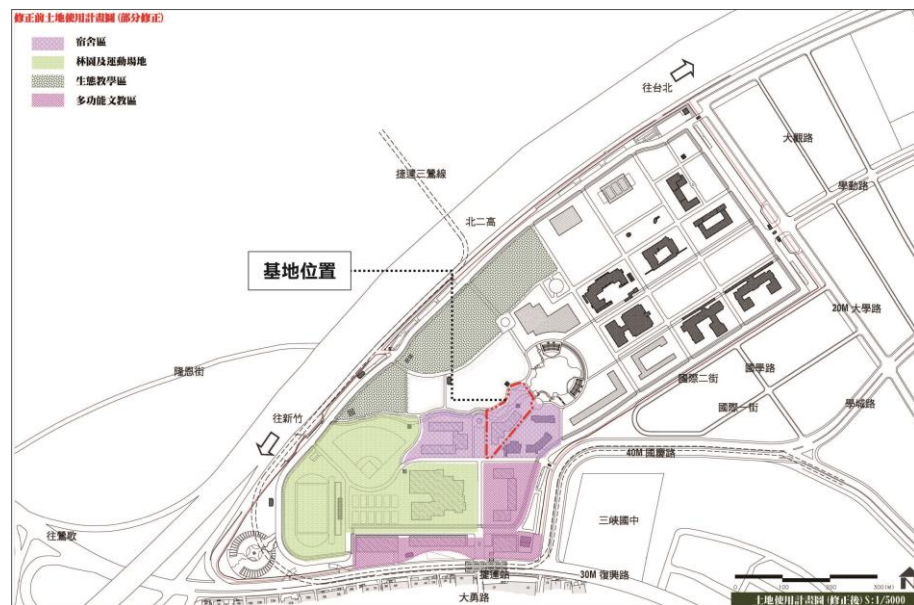
《基地航照圖》



《由鳶山眺望北大校區》



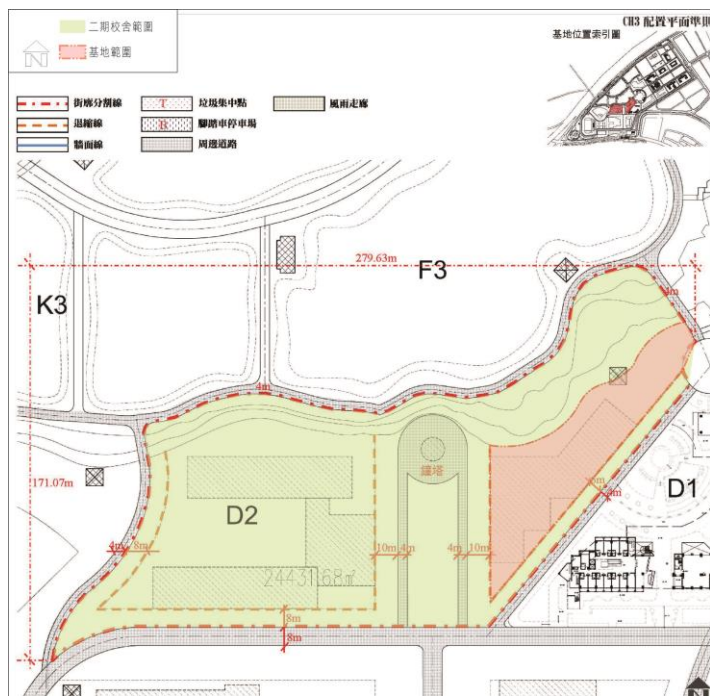
《都市計畫圖》



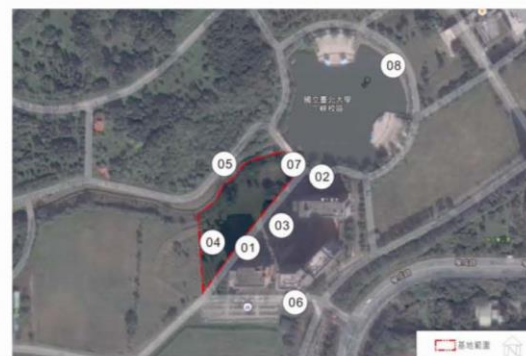
《土地使用計畫圖(部分修正)》



《校園現況-基地位置圖》



《校園規劃-基地位置圖》



照片位置所引圖



01.第一期宿舍



02.第一期宿舍



03.第一期宿舍廣場



04.第一期宿舍



05.基地西北側劉厝埔圳



06.第一期宿舍南側



07.第一期宿舍及基地



0.8 心湖及圖書館

《基地現況照片》

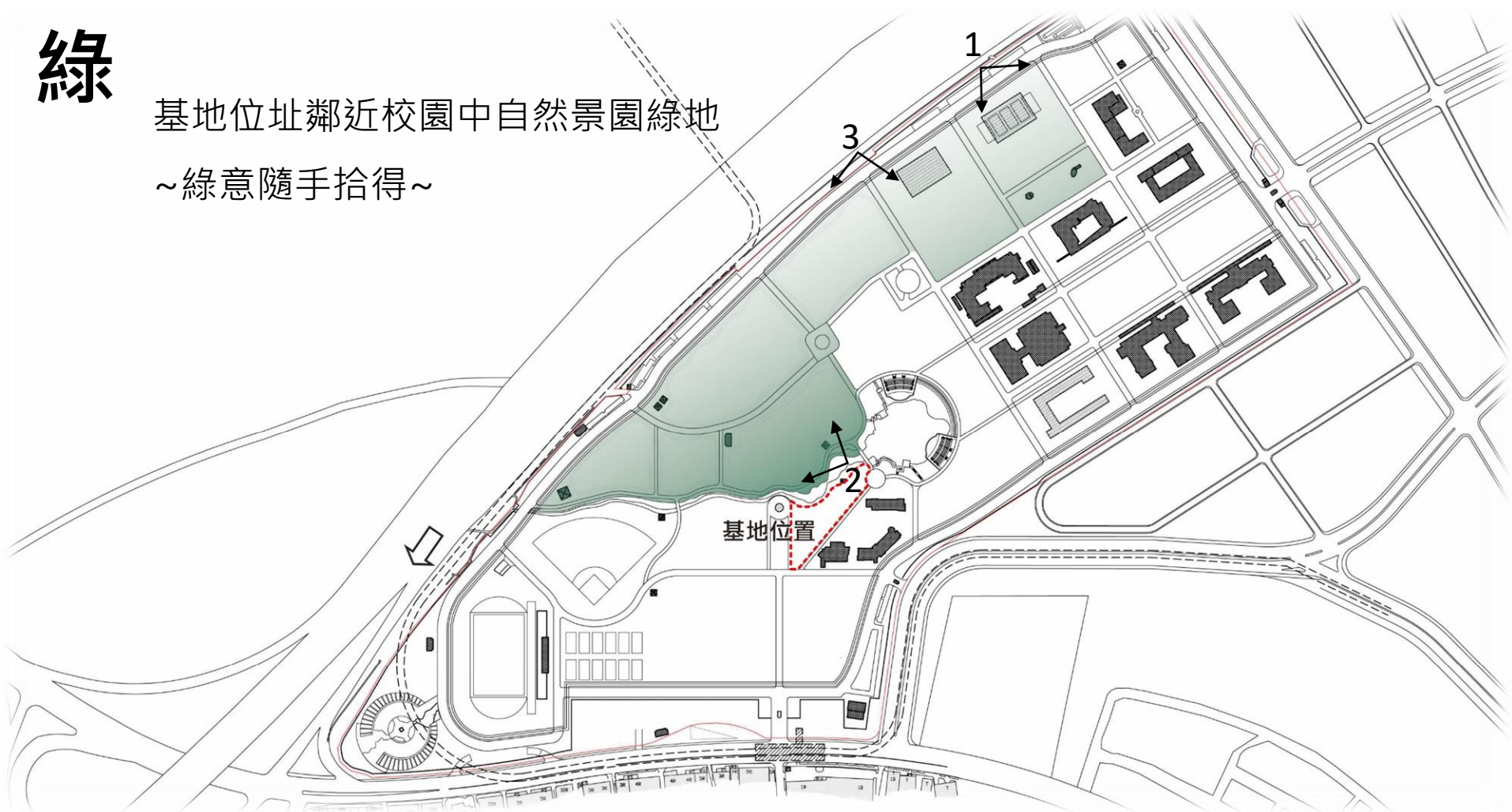
基地周邊自然環境分析



綠

基地位址鄰近校園中自然景園綠地

~綠意隨手拾得~



1



2



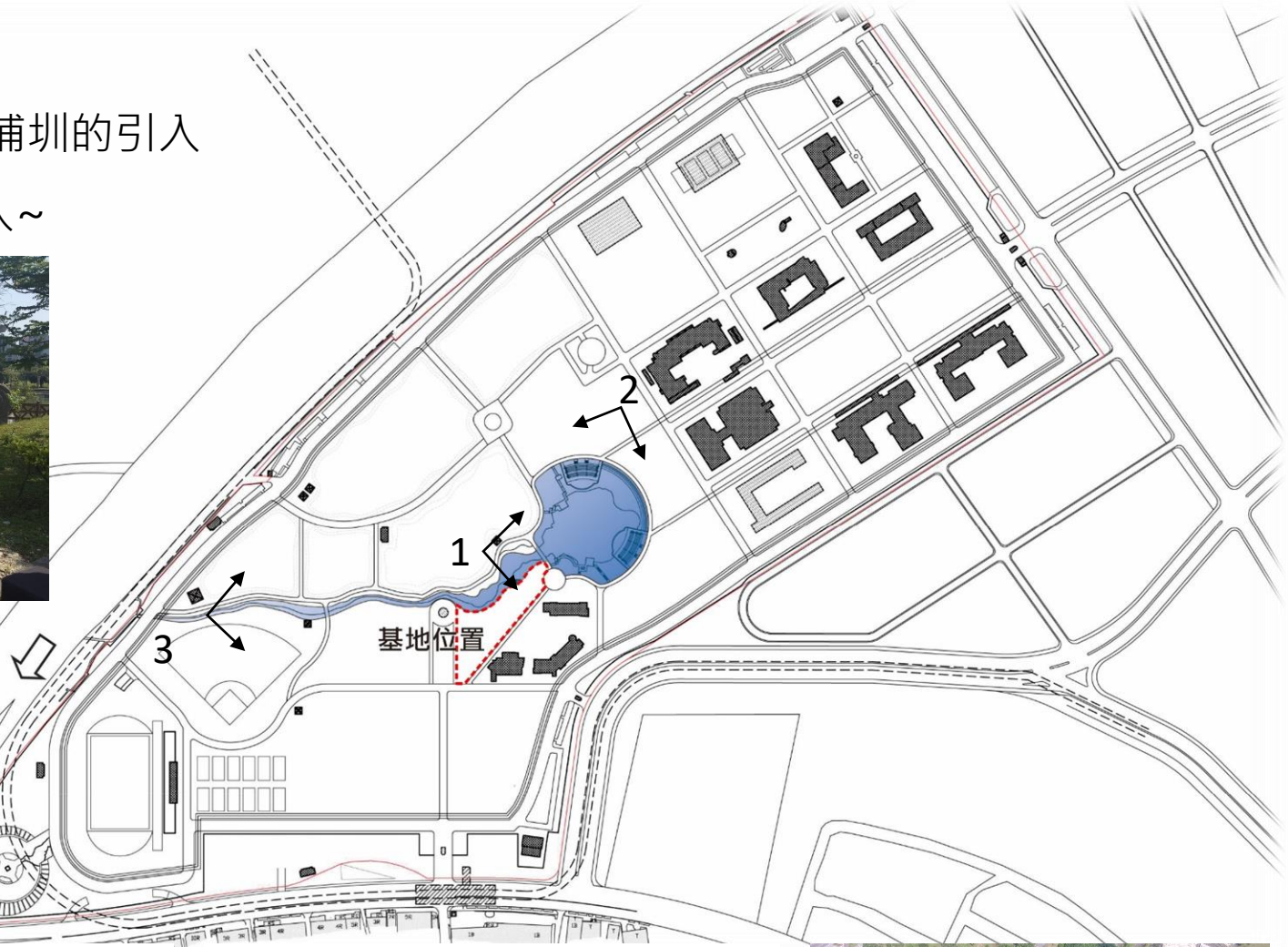
3



水

基地旁有劉厝埔圳的引入

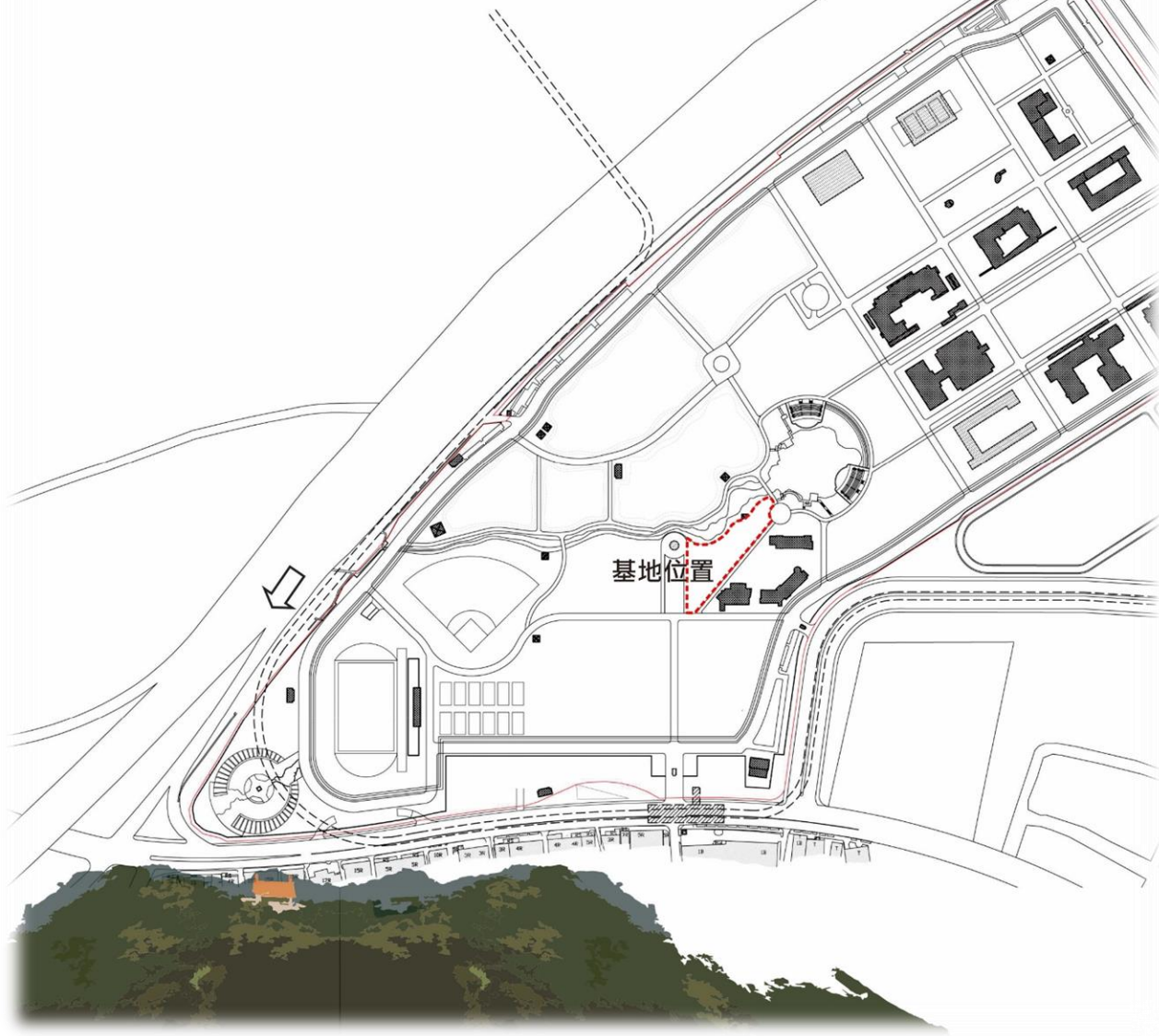
~象徵活力注入~



山

基地西南側有三峽鳶山

~互為呼應的地景~



鳶山山稜線與建物關係-現況



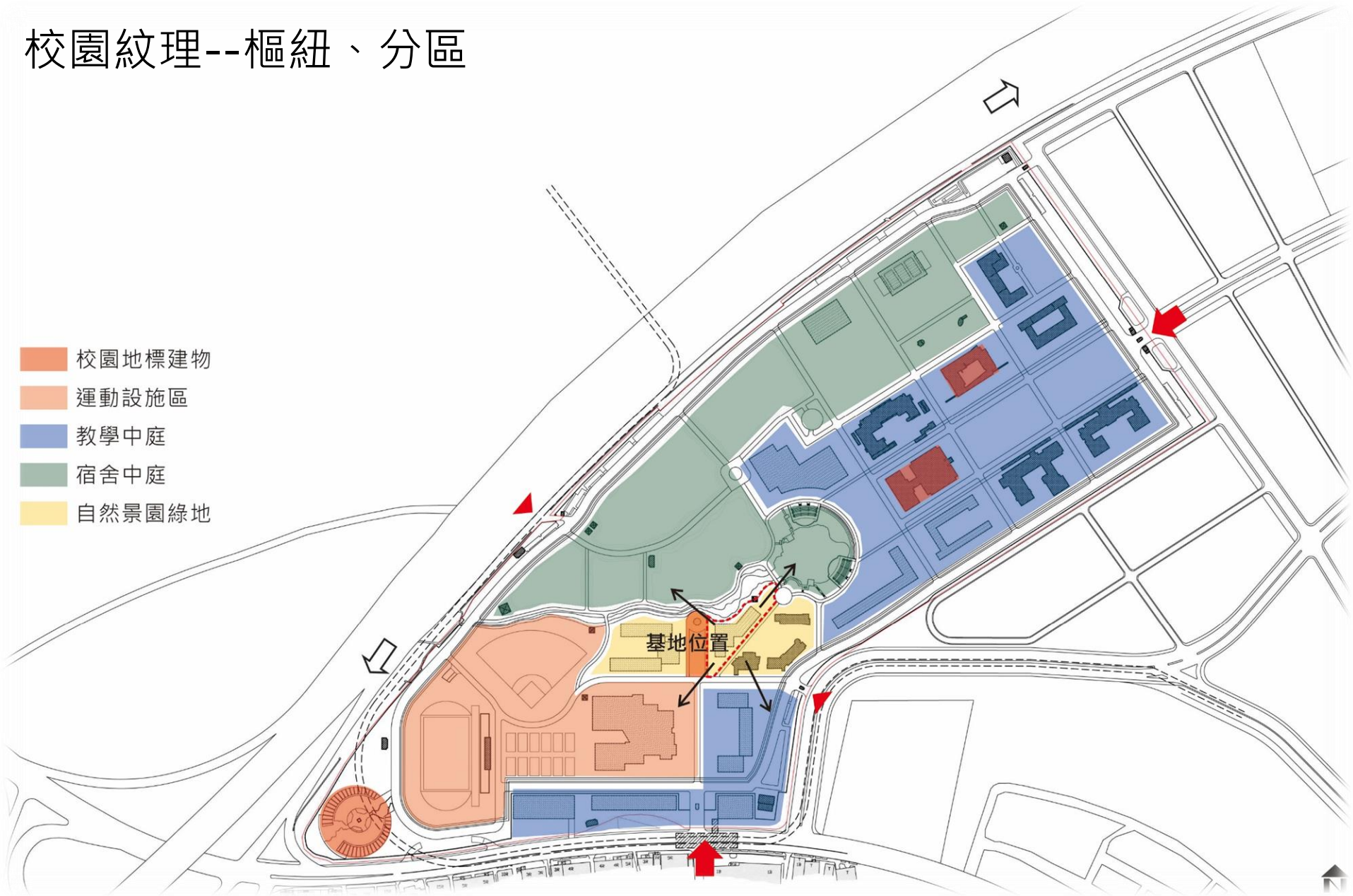
鳶山山稜線與建物關係-本案興建後願景



本案建築量體順應鳶山山稜線



校園紋理--樞紐、分區



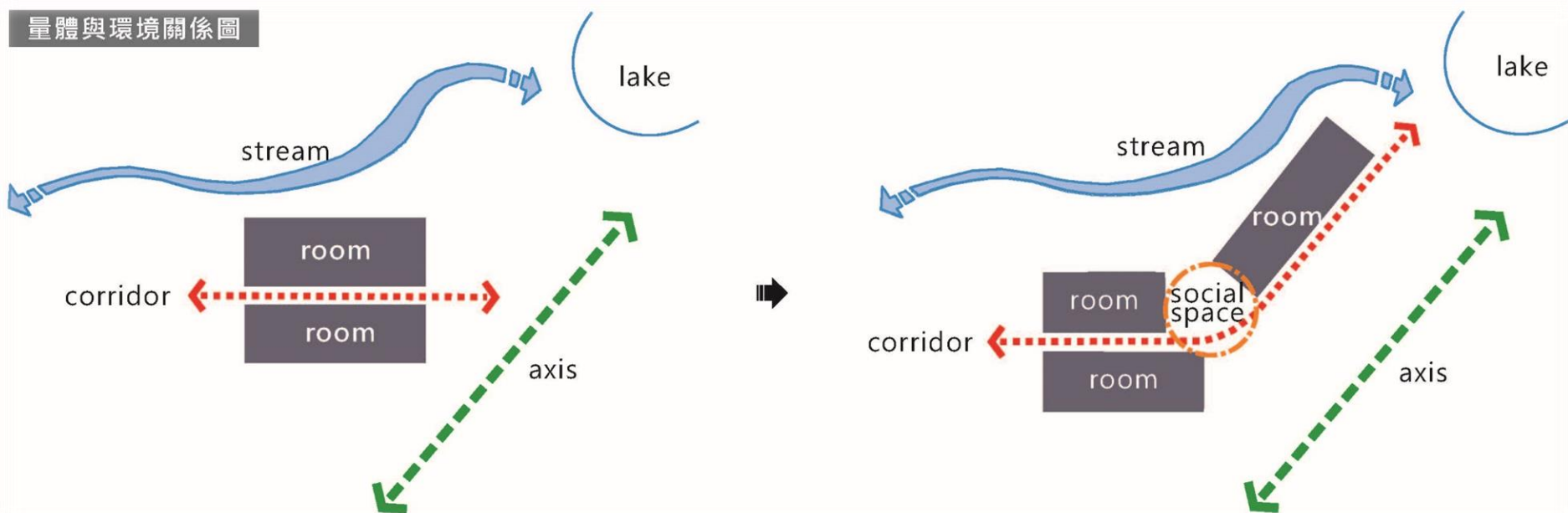
校園紋理--軸線、量體



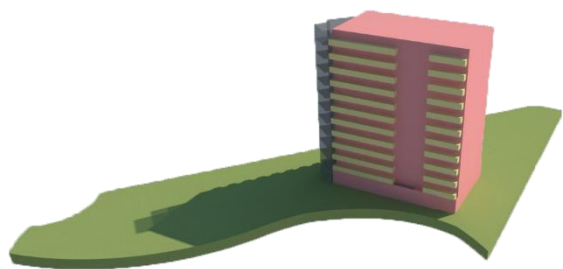
量體與環境的呼應

經由環境的對應，創造出與自然對話的社交空間

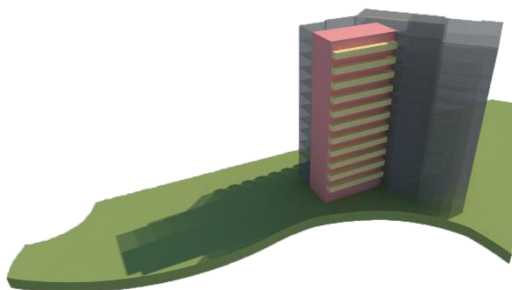
量體與環境關係圖



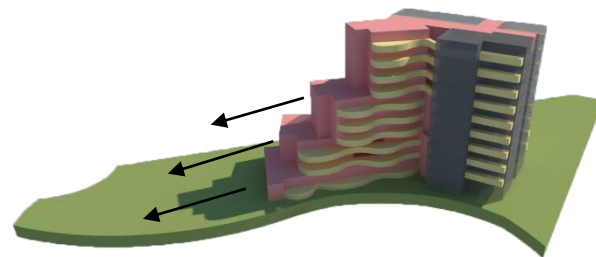
量體的演變



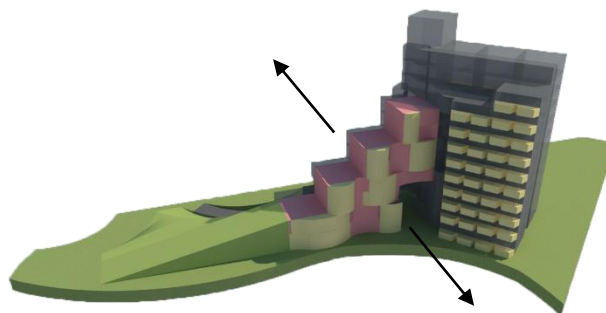
呼應宿舍區



呼應軸線



呼應心湖



與水岸(溪)的連接



陽台

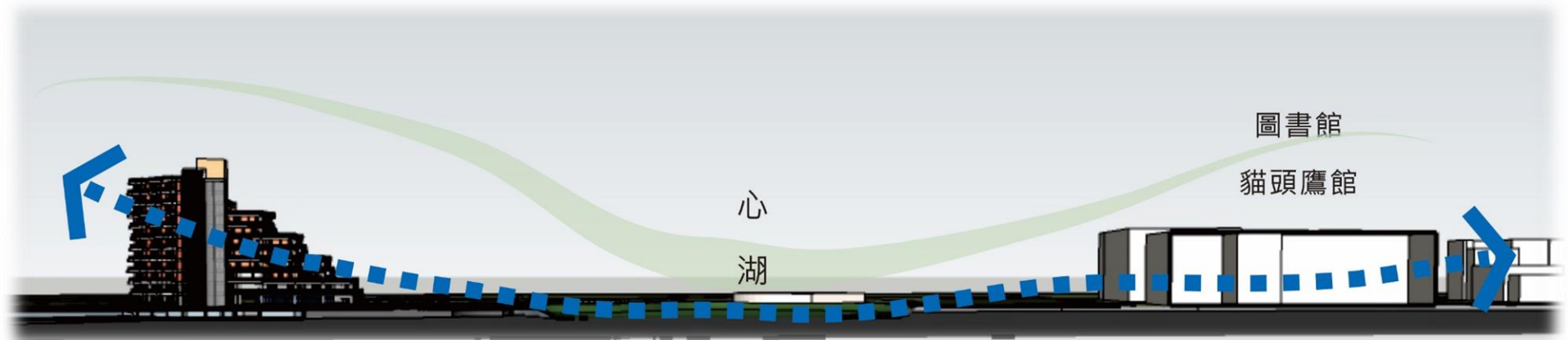
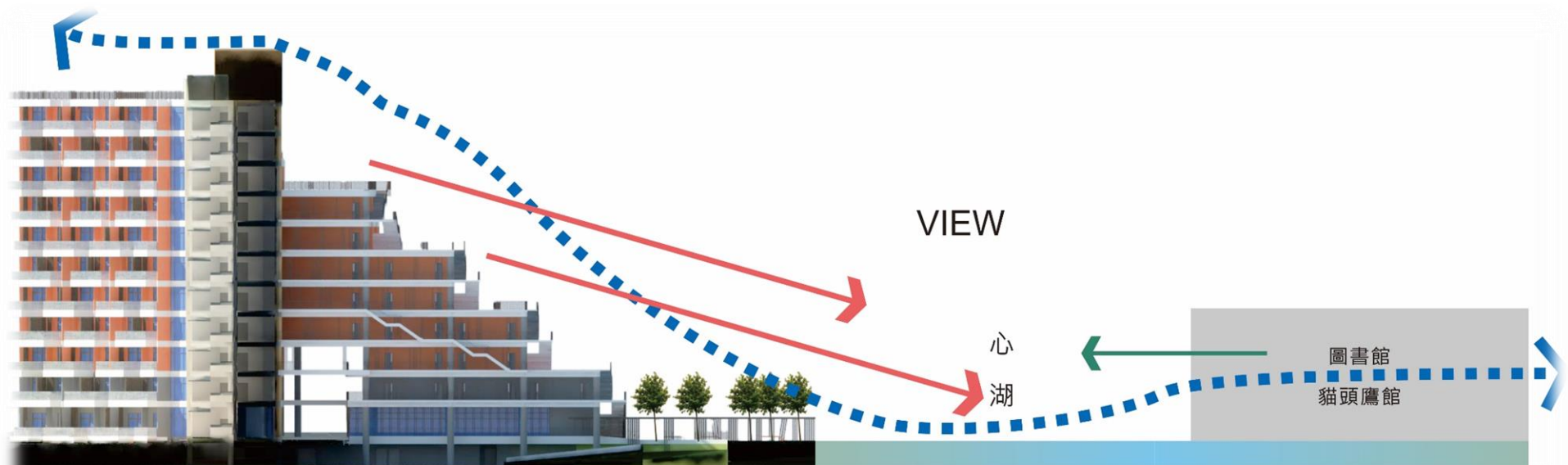


交錯陽台

與鳶山的對話



與心湖及溪水的對話



與校園現有建築的對話→自明性



圓形廣場整合宿舍區的開放空間



垂直服務核的造型元素，強化並確立宿舍區的自明性

與校園現有建築的對話→色彩



01 原有大樓現況照片



04 原有大樓現況照片



05 公共空間大樓現況照片



03 人文大樓現況照片



02 圖書館大樓現況照片



01 學生宿舍-新區現況照片



01 行政大樓現況照片



校園活動場館與宿舍區



辰曦樓與小溪和樹林的對話



敞向心湖的辰曦樓



辰曦樓

Glorious Morn
Building

宿舍區廣場地標



宿舍陽台區可親近自然



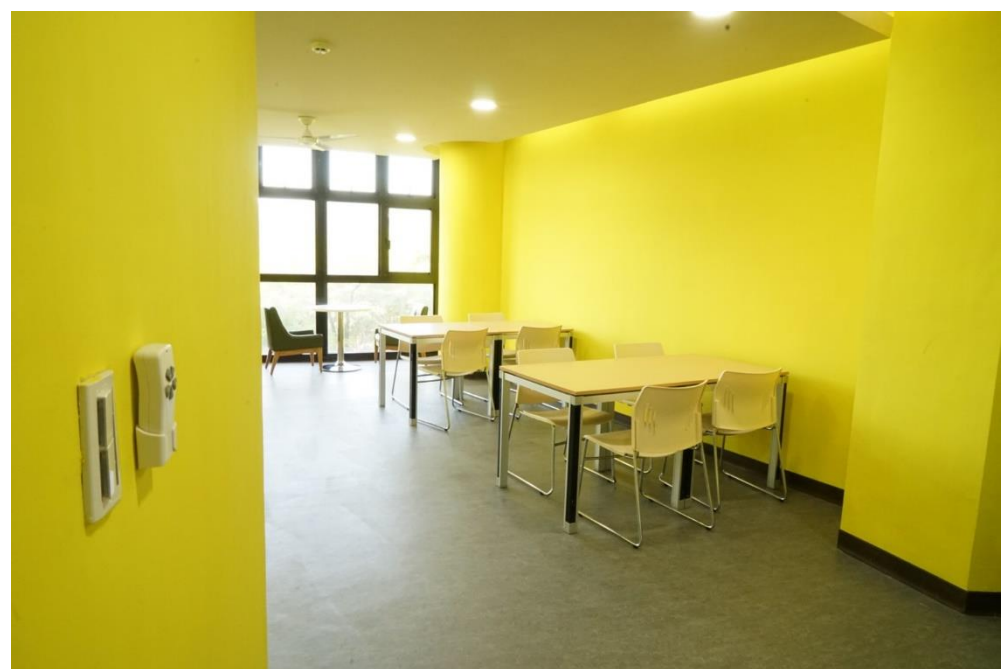
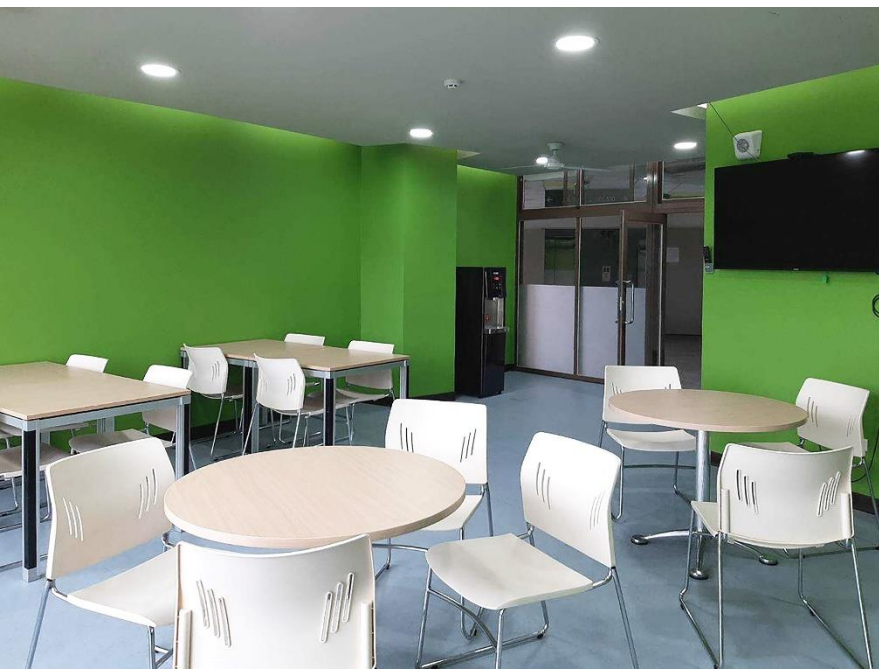
建築與鳶山黃昏景色



室內外公共空間連結



各層交誼廳



綠建築設計執行經驗

- 被動式設計
- 融合環境
- 對使用者的關懷
- 維護與保養

綠建築設計未來課題

- 模組化設計
- 建材使用
- 環境控制軟體
- 自動化與AI

感謝聆聽