

永恆的府城 善變的古都



International Landscape Competition
for Tainan Axis Landscape Transformation

府城軸帶

地景改造國際競圖

中國城廣場地區工程設計監造



- 國際競圖結果揭曉：104/9/30
- 監造設計標簽約日：104/11/22
- 發包圖核定日(I)：106/03/30
- 工程開工日(I)：106/08/09
- 工程契約終止(I)：107/07/18
- 發包圖核定日(II)：107/07/27
- 工程開工日(II)：107/12/24
- 竣工日期：108/11/01
- 領得使照：109/02/12

工程總預算：168,884,252 元

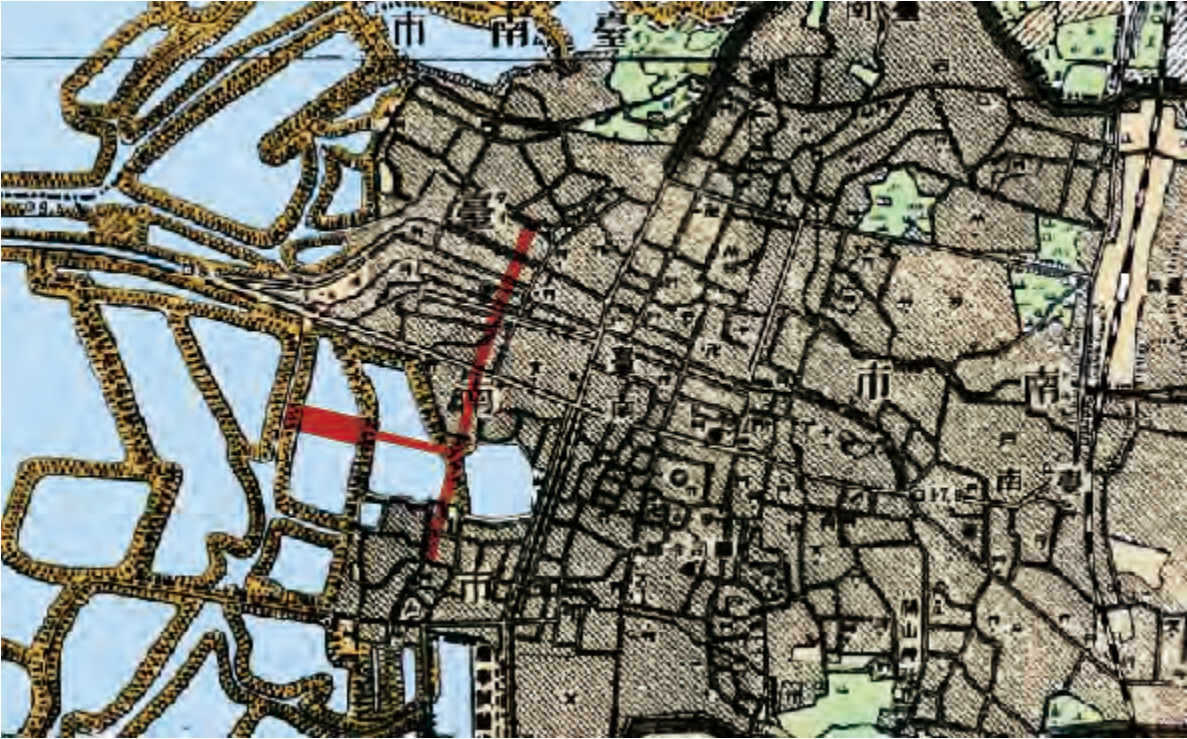
基地面積：9,847m²

建築面積：385.46 m²

總樓地板面積：2,694.52m²

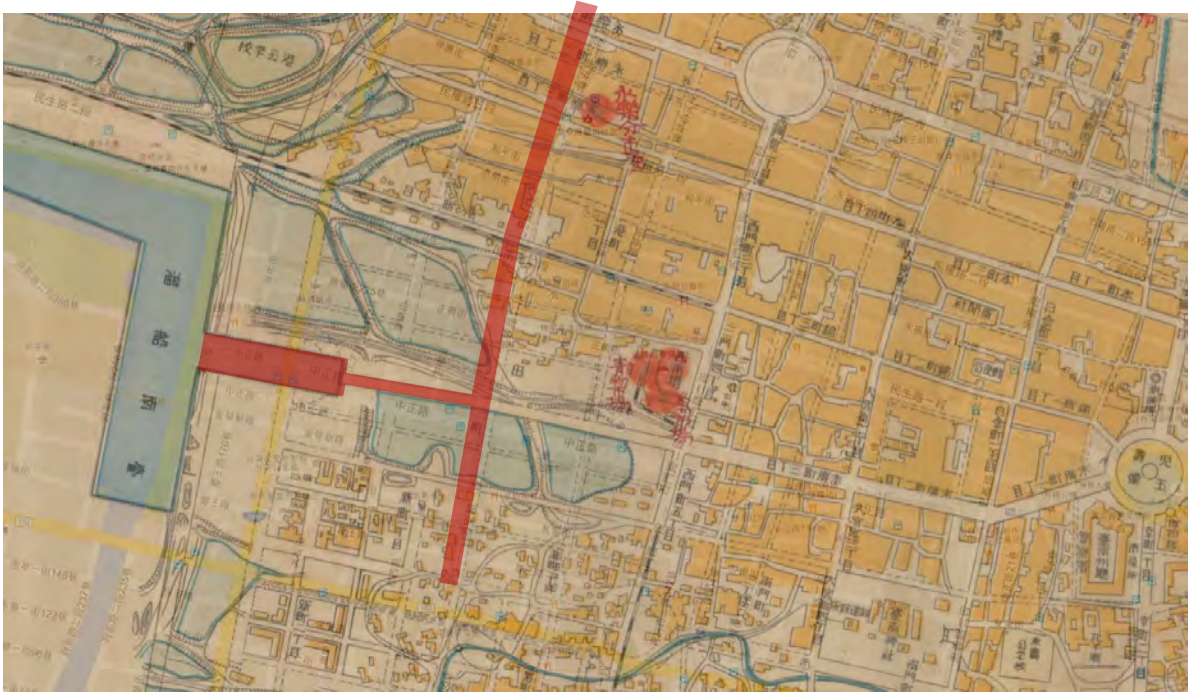
109.3.7 正式開幕

1904
historical map of tainan

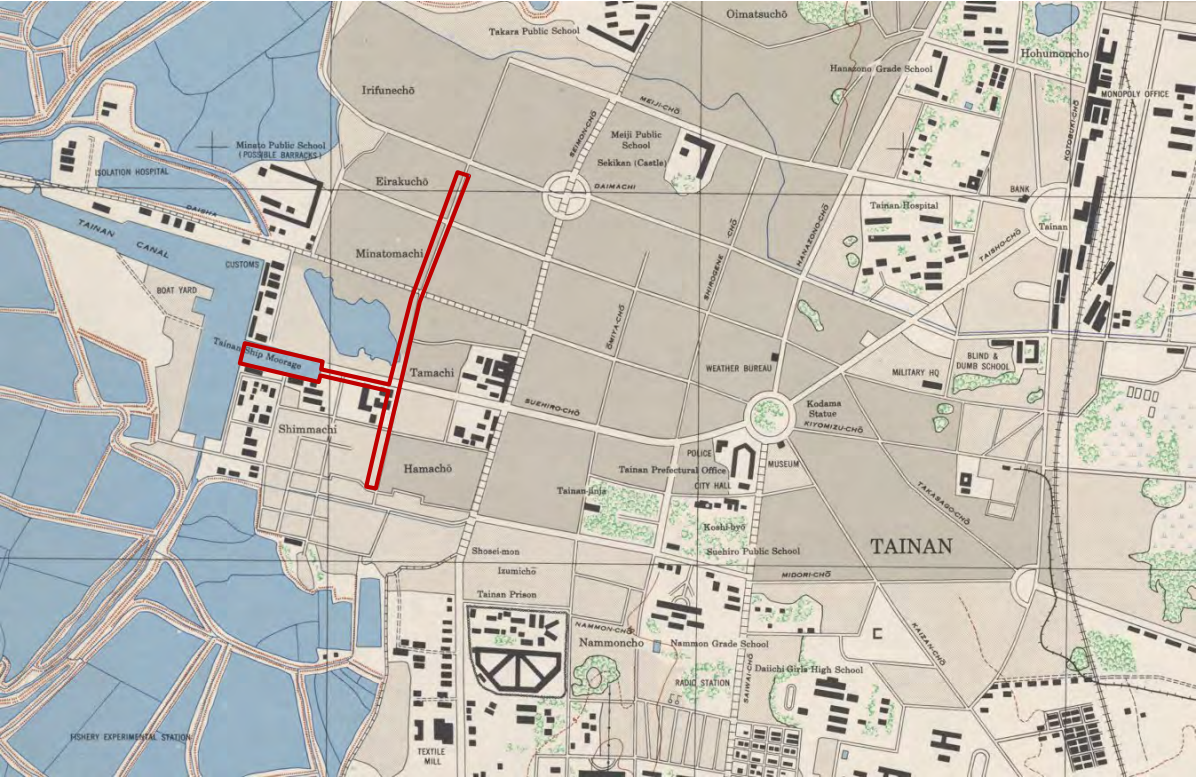


清朝

1928
historical map of tainan



1945
historical map of tainan



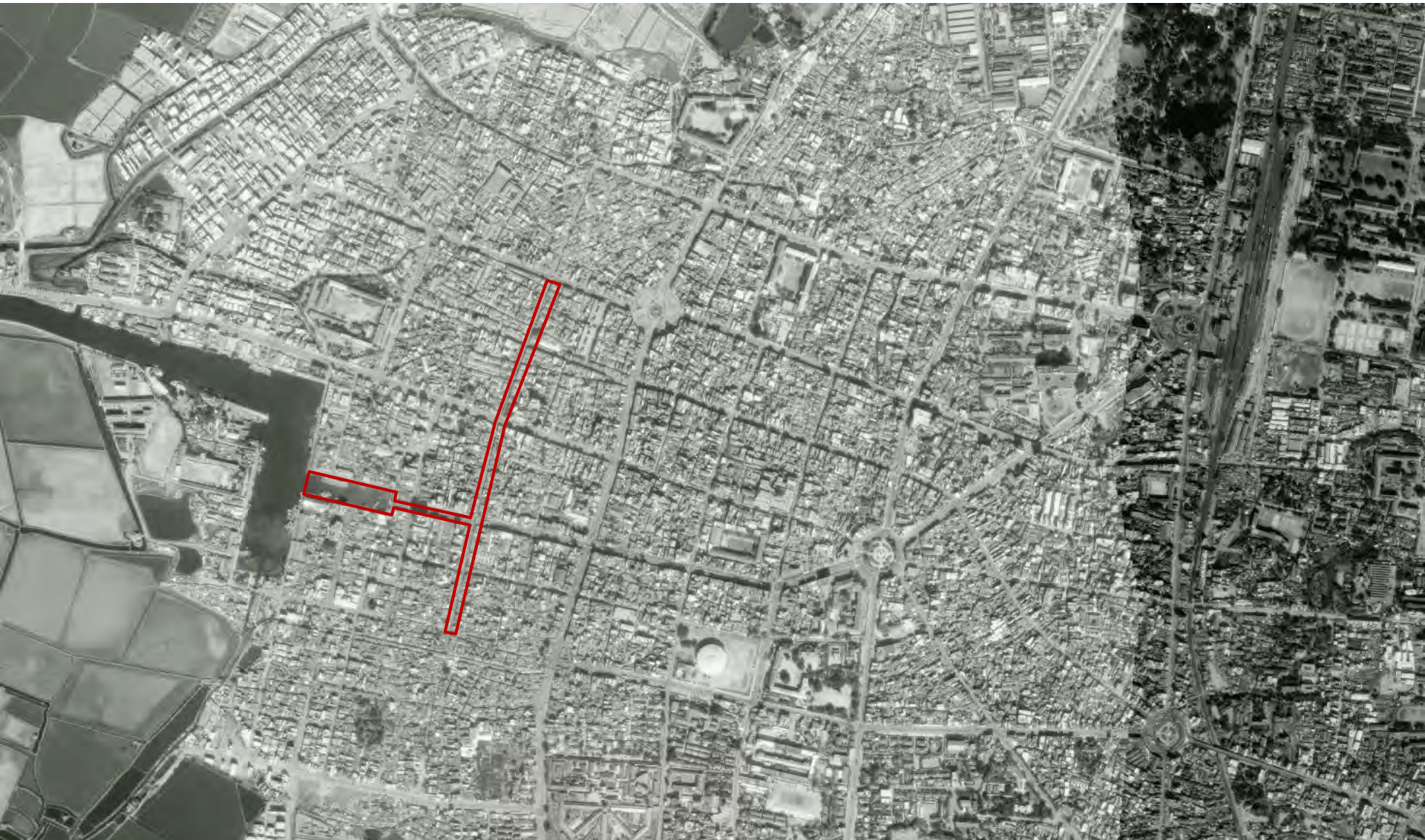
美軍繪製

1947

historical aerial photograph



1975
historical aerial photograph



1960s canal



埤河

1960s canal





1960年代海安路 · Source: http://www.shadowgov.tw/24886_0_is.htm, 陳慧美提供 · 記者洪瑞琴翻攝

海安路貫穿了五條港中的3、4條水路，原是百貨大街，街上林立著特色小店、美軍風味的電器行、小吃。

海安路於過去曾因運河交通的地利關係而繁華一時，是當時台南市著名的五條港商區。但因運河功能衰退等諸多原因，逐漸衰敗。





政大
傳播

民國52年的中正路尾端，運河盲段碼頭地標：面向中正路為「驅逐俄寇」、南面為「光復中華」與「還我河山」等標語。船渠供漁船停泊，在漁業時期，漁船可以駛到運河盲段（今中國城）運河南街為漁會與製冰廠、運河北街曾是全省醃漬海產之總批發





中正路光復後，地上未畫線前(伍中行-中正路46號)



隨著漁業的沒落，運河已完全失去功能，昔日的運河盲段，慢慢成為髒亂的臭水溝，市府決定將運河「盲段」水域被填平，由建築大師李祖原在原址蓋起「中國城」地下街而繁華一時。於民國66年開工，72年12月28日落成。昔日的碼頭地標，今圖片中國城地下街前。



運河盲段填平蓋起中國城後，使中正路成了無尾巷



中國城地下街

中國城地下街

HONEY FRUIT JUICE PRO SHOP
蜂蜜水果

台灣省台北市中山區 TEL: 2567-1111

品家

WORLD
MERCANTILE



臺南中國城

專賣水樂集
賣成於 水樂集全新專輯
再推出 水樂集最新專輯
電話: 0919-894-818
0925-876-917
7929

公開徵求代理實施者
(含土地銷售)
06-2228886

金車管轄

郵政特准掛號



手焼

島焼

島焼

島焼

鳥切猪排

文字焼

鳥龍麵

炸物

炸物

夏子 あいさつ
飯焼 文字焼 讃岐焼鳥籠

粉圓
純手工

紅豆湯

06:242266

營業中

禁止飲食、飲酒、吐物、座敷敷物

SECOM

SECOM



昔日中國城 chinatown plaza



1980s-90s chinatown plaza



2000s-10s chinatown plaza





設計概念

concept



瀉湖

+



自然

+



生活

=

lagoon
city

overall site plan

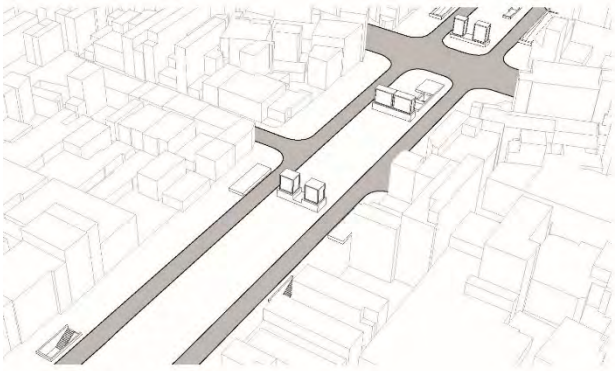


海安路

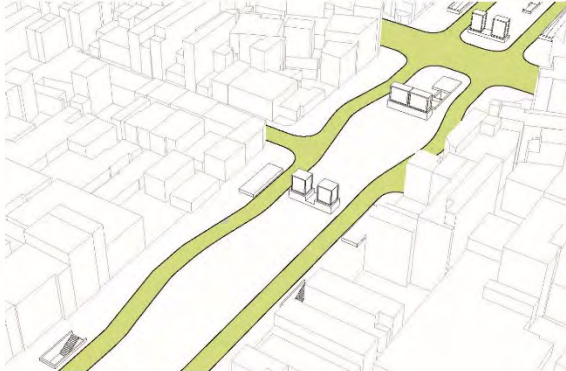
the palmeraie

at hainan road

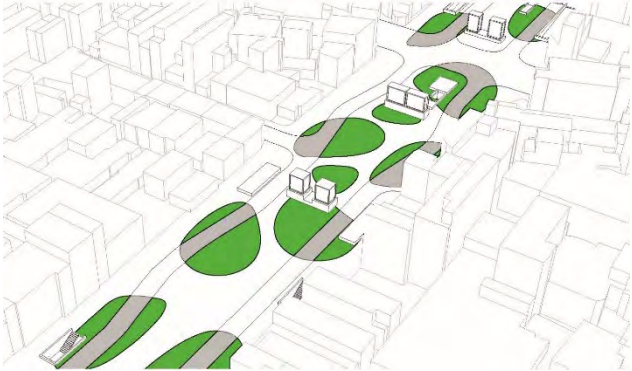
step 1 current conditions



海安路現況



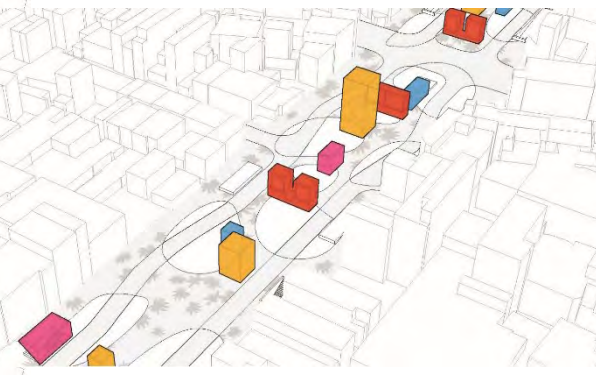
改變路型



置入綠丘



置入造型鋪面

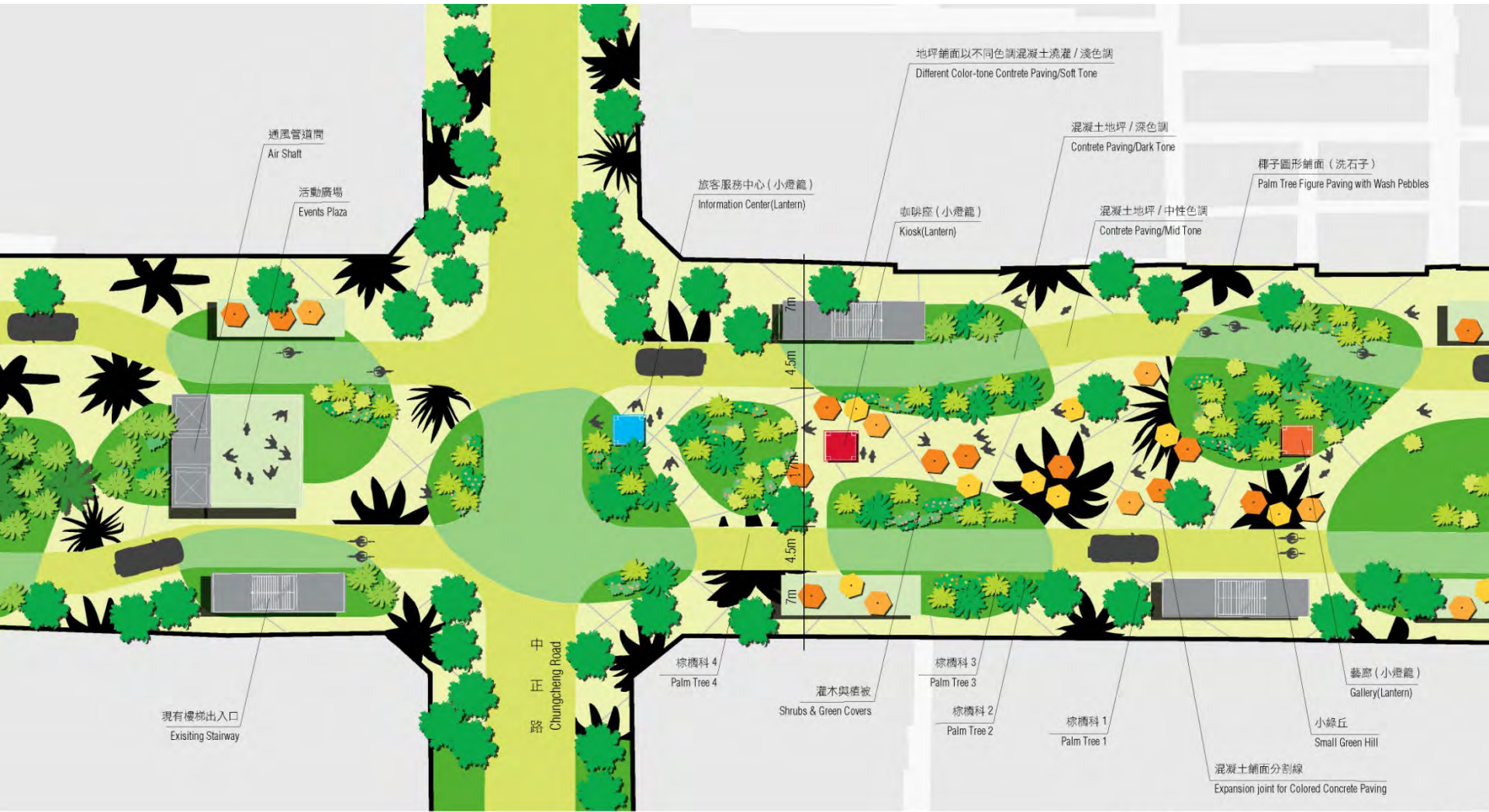


置入燈籠

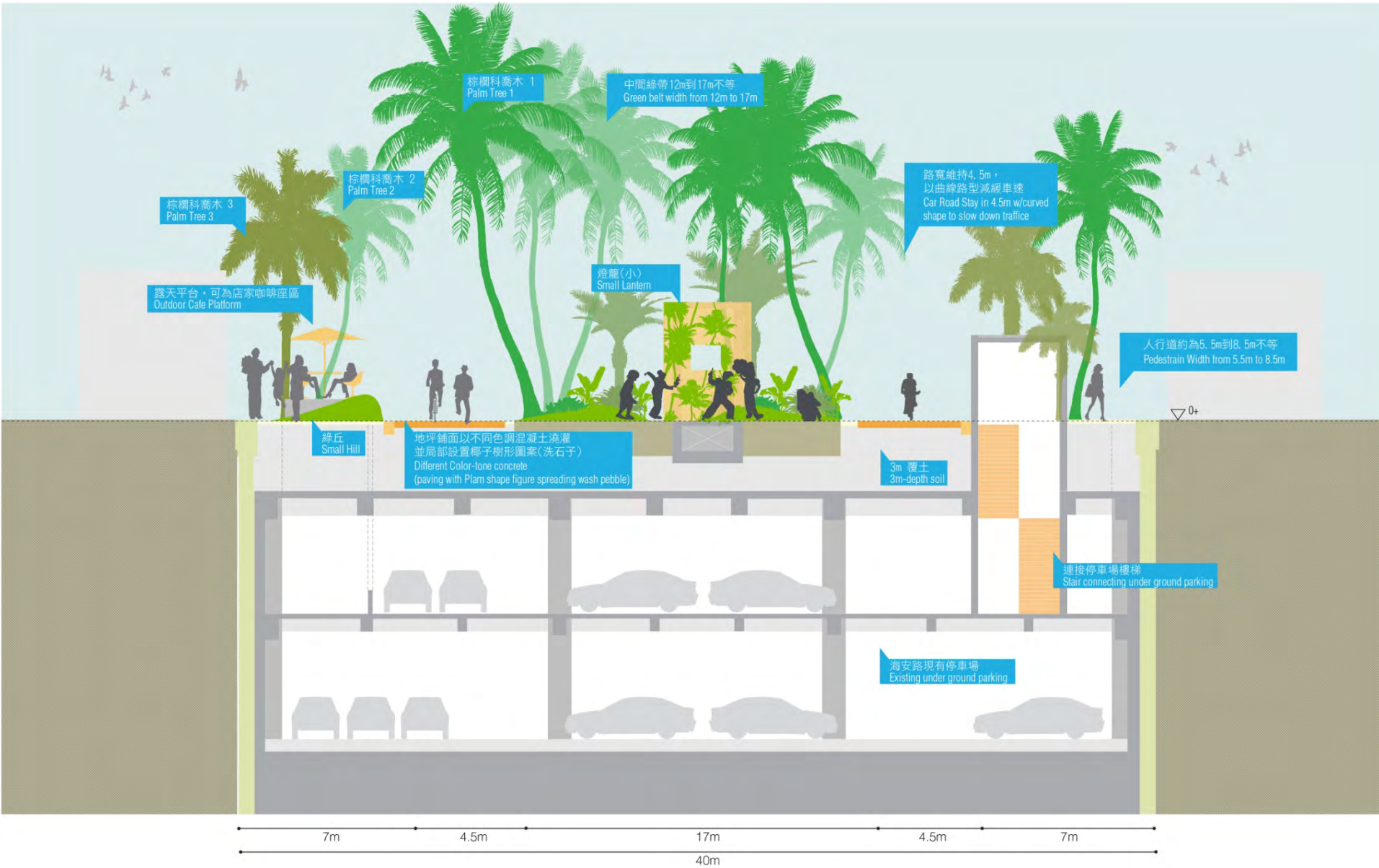


置入植栽

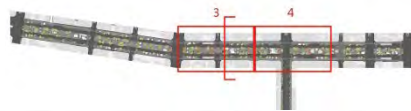
plan of haian road



sections of haian road



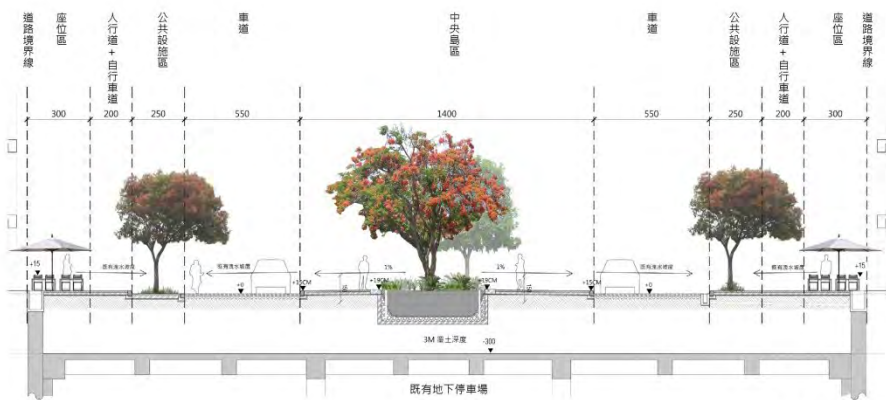




海安路區段三



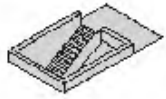
海安路區段四



海安路剖面圖



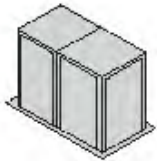
各式各樣燈籠 lantern overview



ENTRANCE BUILDING



BASIC



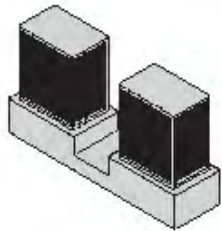
LIFT BUILDING



LIFTED



KIOSK



VENTILATION SYSTEM



KIOSK



TOWER

night view





2018/08/18 海安路街道美術館開幕





海安路鳥瞰模擬圖









開幕









河樂廣場

The Spring

at chinatown plaza



設計構想

Design Ideas

01 設計理念

鯤鯨

原作鯤身，指圍繞著潟湖、內海仔外的沙洲，是臺江內海自二仁溪至將軍溪之間重要的自然與歷史地景。沿岸遍佈的魚塢、鹽田與海岸線的變動，400年來建構了臺南沿海重要的生活地景。

本案以折掉後的中國城建築與鄰近的海安路翡翠項鍊綠帶之連接為設計起點，**使基地歷史上原本城市與潟湖的關係再現，人們能夠重新擁有都市綠地的生活空間。**因此，架構了**潟湖、自然與生活**三大創意發想：

重新打造 潟湖生活

Lagoon Living



潟湖
Lagoon



自然
Scape



生活
Living

1. 於基地掀開既有建築物的地下室，置入潟湖棧坊，搭配自然綠蔭，展現有如羅馬古城遺址的公眾交流場所；
2. 注入大自然雨水後的景觀水池（都市潟湖），其親水的氛圍更能夠帶給都市微氣候的調節；
3. 多樣性植物大量的配置，大、中、小喬木，灌木及地被，如同熱帶叢林般豐富，使城市更具獨特性、生態。



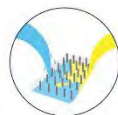
掀開



潟湖棧坊



沙丘



陷落的遺跡



水資源再利用
與城市降溫

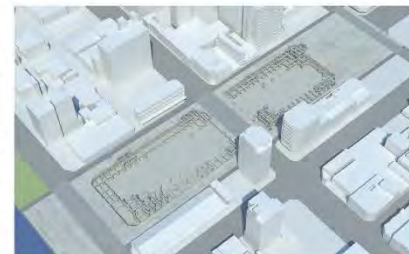


熱帶叢林

02 設計發展



1. 拆除中國城建築



2. 保留部分柱樑結構拆除至 B1F



3. 於 B1F 兩側設計棧坊



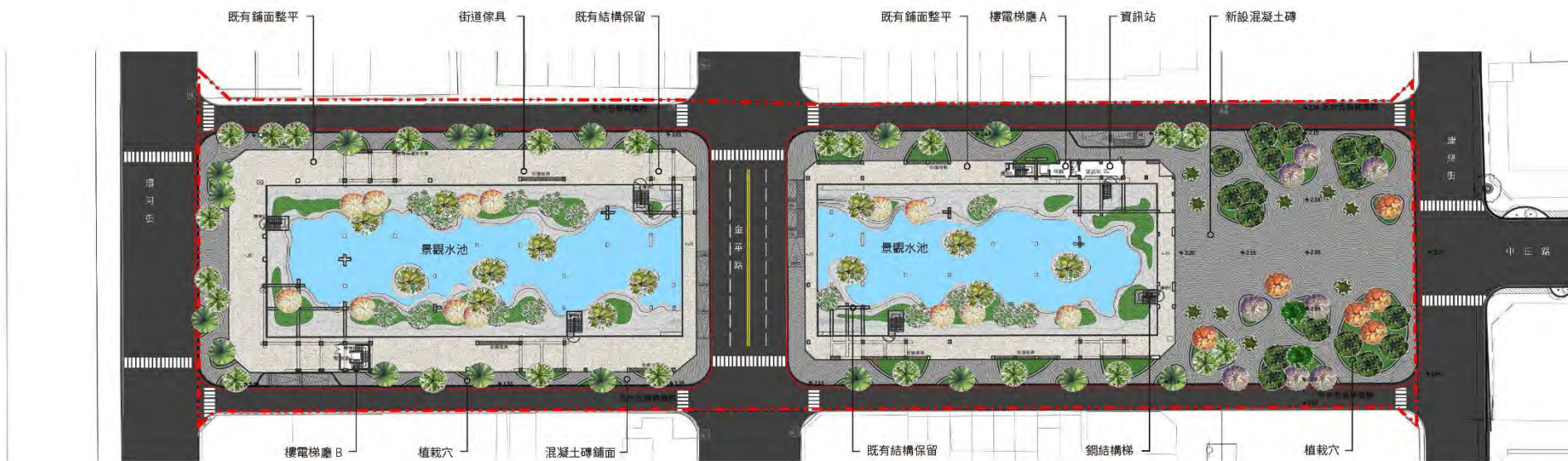
4. 於 B1F 中央創造水池地形，注入水，形成都市潟湖



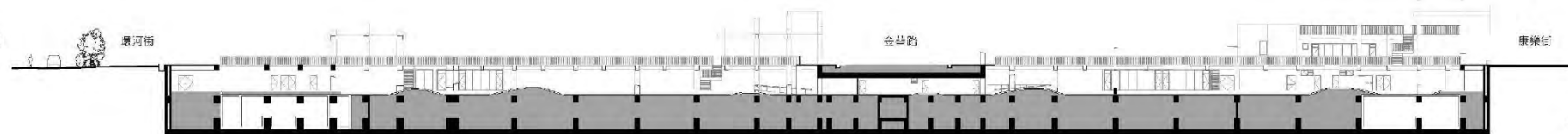
5. 於水池土丘覆以綠地並種植植栽形塑水岸景觀



6. 延續鄰近海安路的自然叢林意象



河樂廣場地上一層平面配置圖



河樂廣場剖面圖

03 全區空間配置

軸帶的翻轉 —— 永恆的府城 多變的古都

從臺南的地域風貌、生態環境、氣候條件、基地歷史、人文風情等面向分析基地，我們反其道而行，讓原來運河盲段被中國城高聳量體填滿的天空再次回到中正路底端，是留白、也是回應近年來永續環境減量設計的一種理念實踐。

從保留既有結構的草模開始，讓中國城舊址多了一個下沉式的浪漫曲而瀉湖地景，創造出一個暫時跳脫地面層城市喧囂的時空。下沉的瀉湖，夢幻的燈光與水霧，讓不同世代的臺南居民對過去的運河言談、對中國城，對河樂廣場，有一個可以自己安靜回想或活潑詮釋的歷史記憶空間。

除了地下層的瀉湖再現，於地面層臨康樂街及環河街側，配置兩處市民活動廣場，並運用多種植栽本身的四季特性，呈現季節更迭的色彩變化，以寬闊的人行空間串聯，延續海安路與中正路的自然綠林意象，形成翻轉府城的T軸帶，創造出具有趣味性的視覺氛圍。

1F

休憩活動廣場

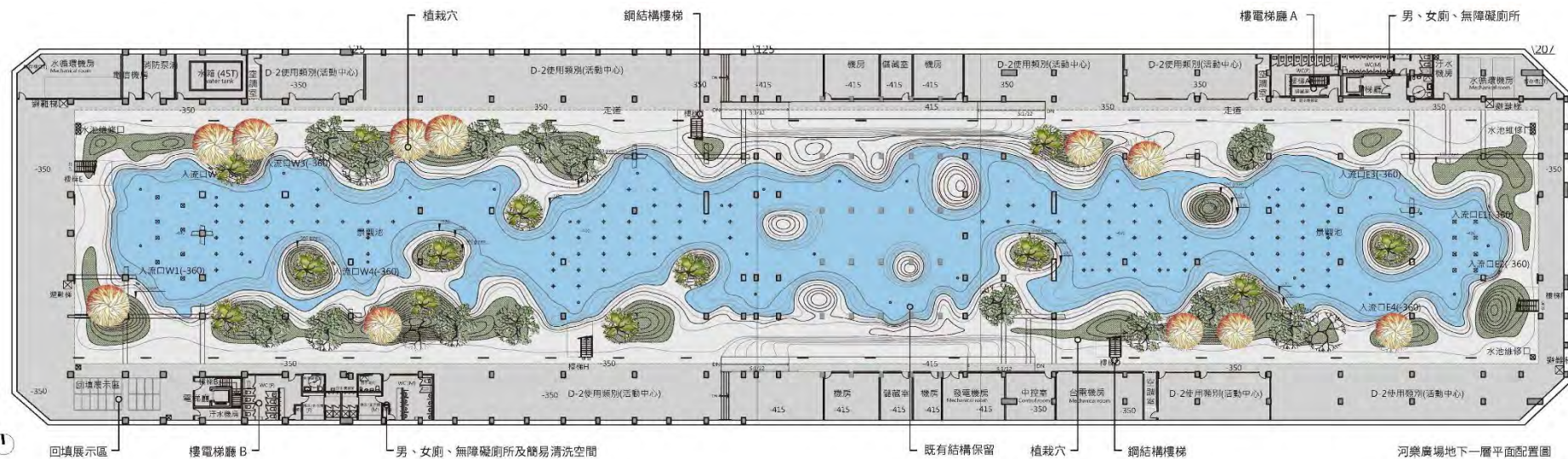
再生後的廣場地面層以地景草坡及植栽綠化營造舒適開放空間、提供休憩及集會用途。另於建築邊構、地景草皮周邊設置多處街道傢俱，採用灰色調的拓石子，沿植栽穴收邊帶設置，配合喬木遮蔭，提供行人休憩、停留空間，創造乾淨、極簡的色調，突顯自然綠意的對比。

運河夕陽觀景露臺

由保留結構體設計出的二樓觀景露臺，可供民眾眺望廣場活動及運河夕陽美景。

都市行人感官體驗

在燈光的設計上，採用低瓦數的 LED 燈照明，利用景觀高燈照亮植栽及周邊人行步道，營造燈光場域感，也減少了用電量及夜間光害。



B1

都市潟湖

滯洪・調節氣候・遊憩

本基地在「擬定臺南中西區細部計畫(中國城暨運河星鑽地區)」中，除了定位為公共廣場外，更被賦予分擔本地區滯洪功能的角色。而都市潟湖(景觀水池)除了做為城市的滯洪工具，其親水的氛圍更名為城市帶來微氣候的調節作用。

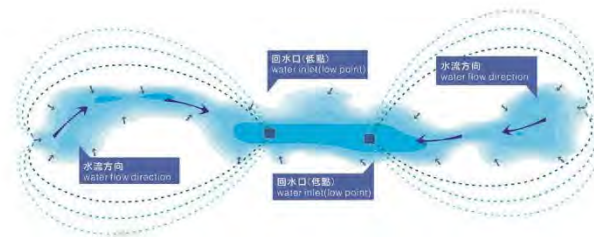
同時，這座美麗的凹谷也具備了供市民及遊客觀賞、親水遊憩的寓教于樂功能；於景觀水池之兩側配置閱覽空間、活動中心及學習教室等等，這些公共空間可做為民眾日常休閒活動及相關文藝展覽的交誼場所。

都市潟湖水循環概念

Lagoon water circulation

將兩組儲水滯洪水箱及水循環過濾系統，配設於東西 2 側，以便將景觀池收集的雨水回收再利用。

其原理為當雨水回收水經過地下二層儲水暨沉沙後，再經過初濾的過濾系統回注到景觀水池，達成取之於自然回饋環境的水循環概念。



回填展示區

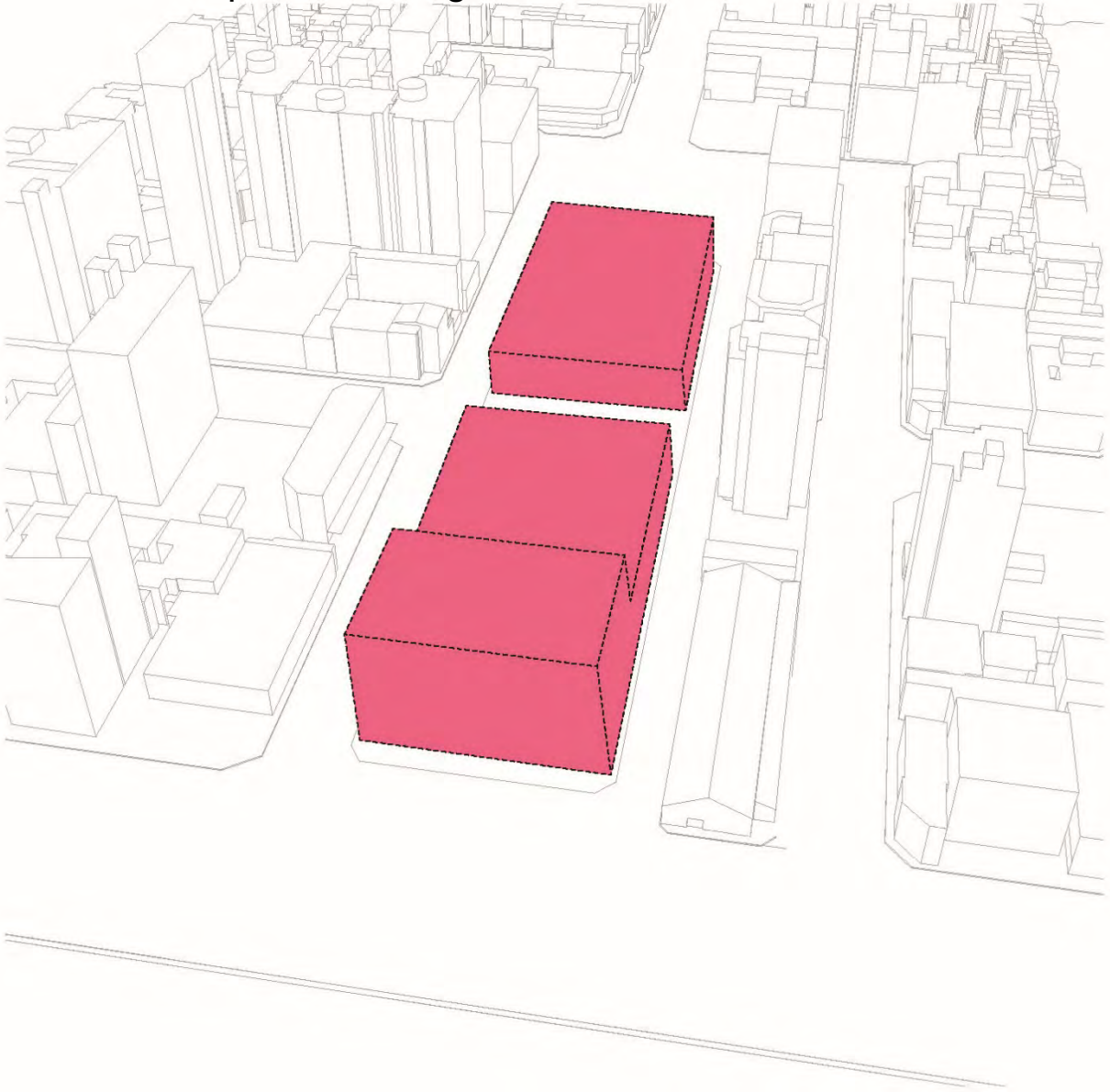


景觀水池夜間燈光

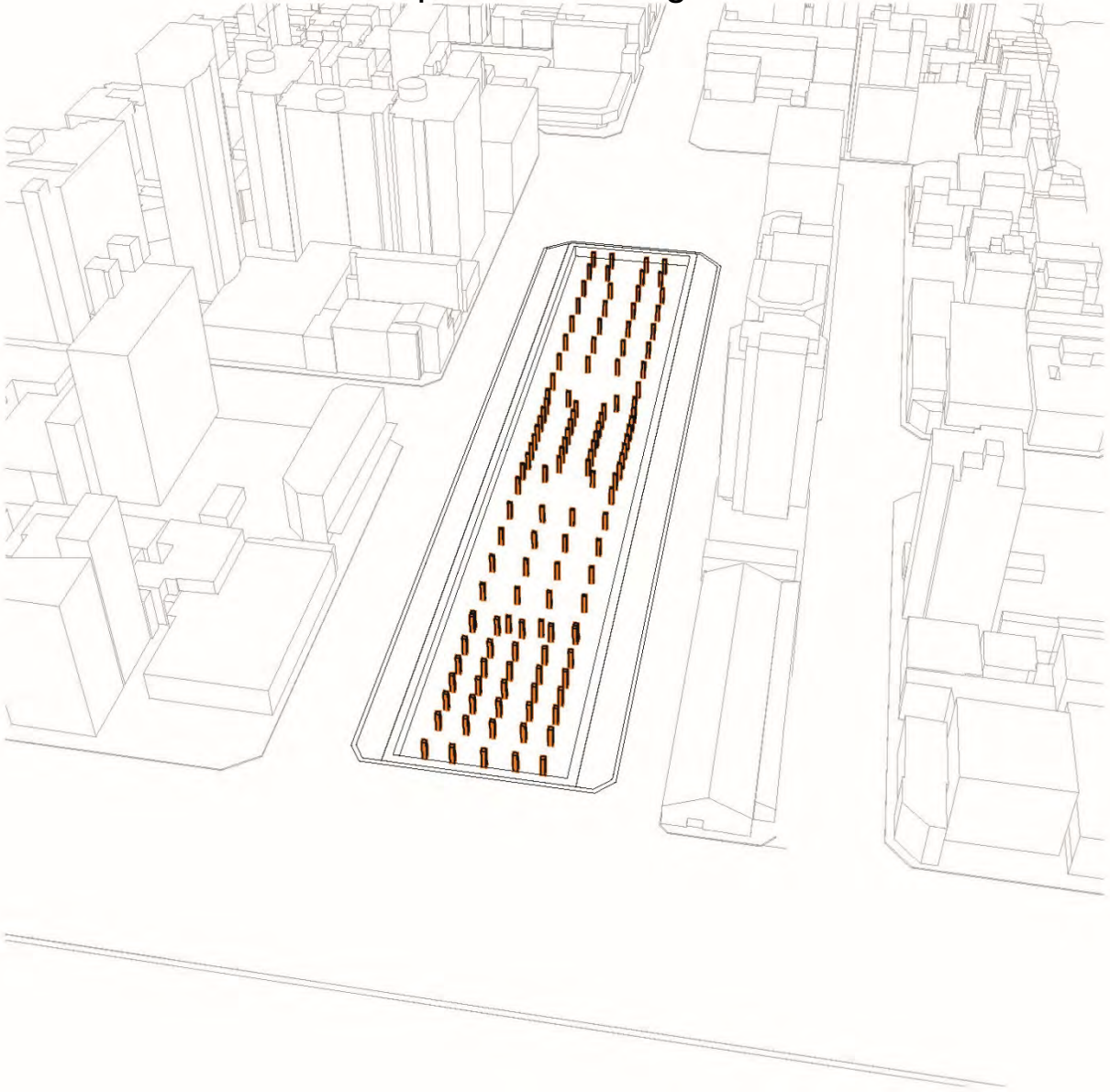


景觀水池植栽

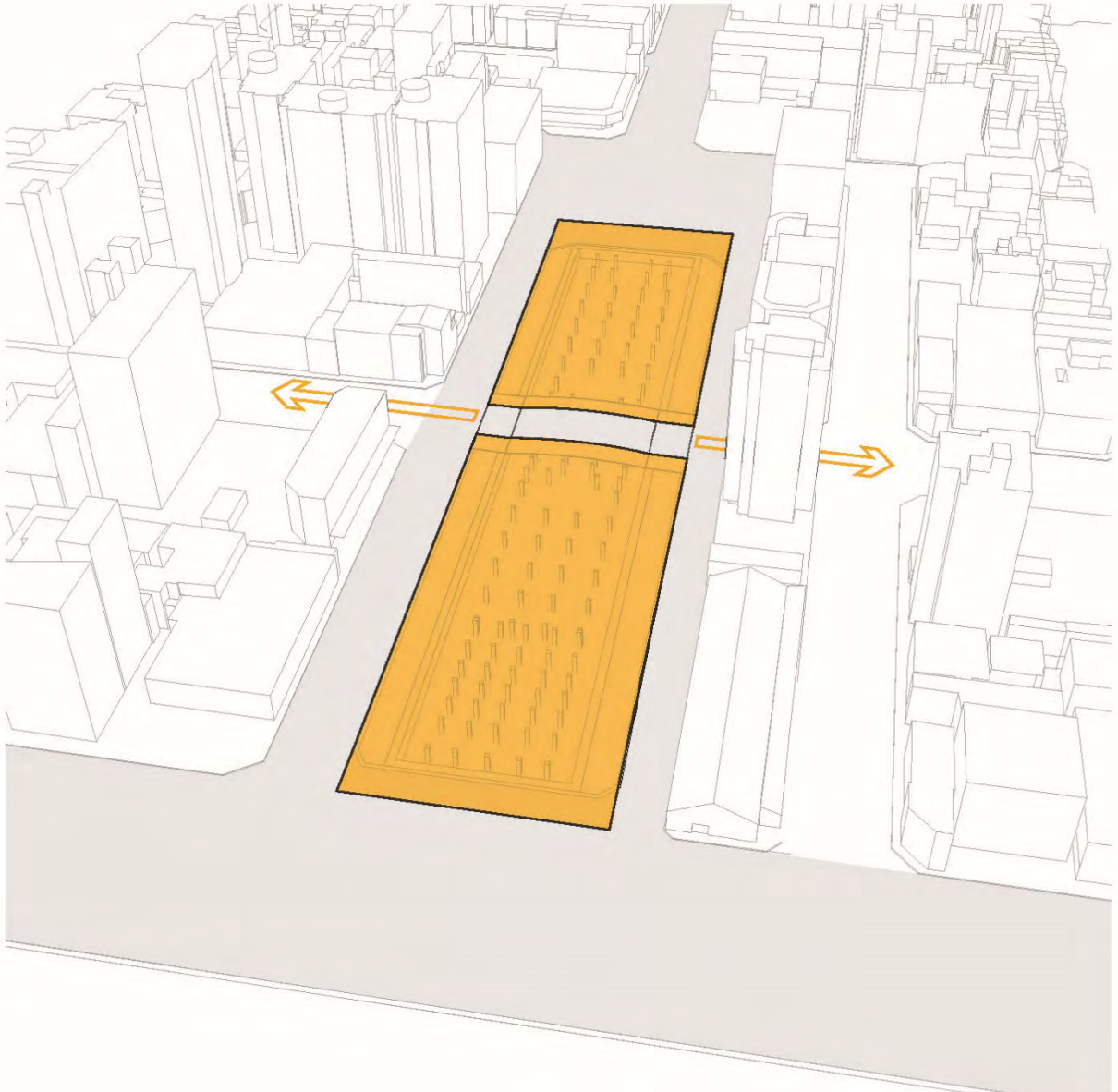
step 1 中國城既有結構體拆除
demolish the Chinatown plaza building



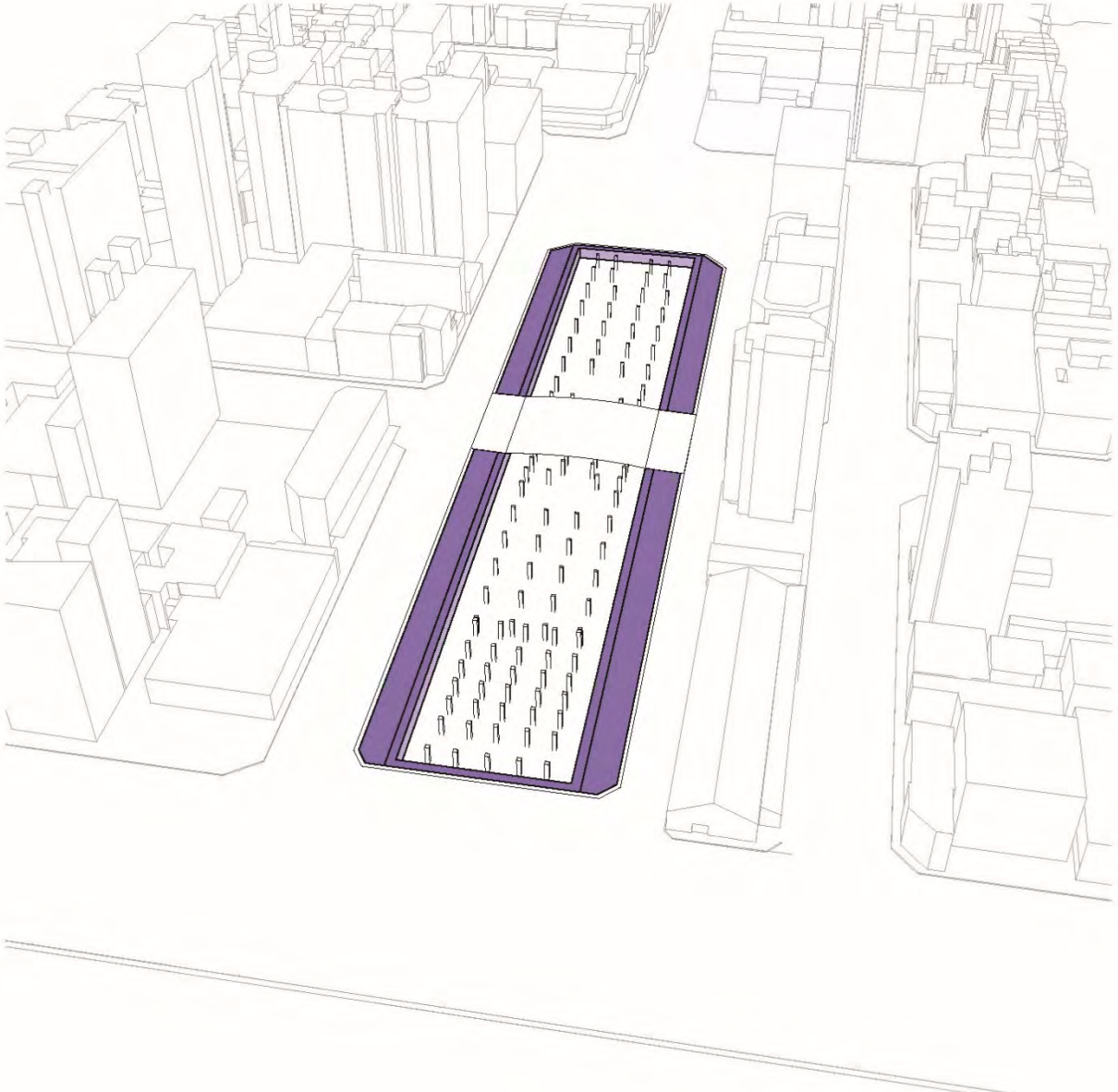
step 2 一樓版拆除打開 保留原地下結構體
open the road of basement and keep the remaining structure



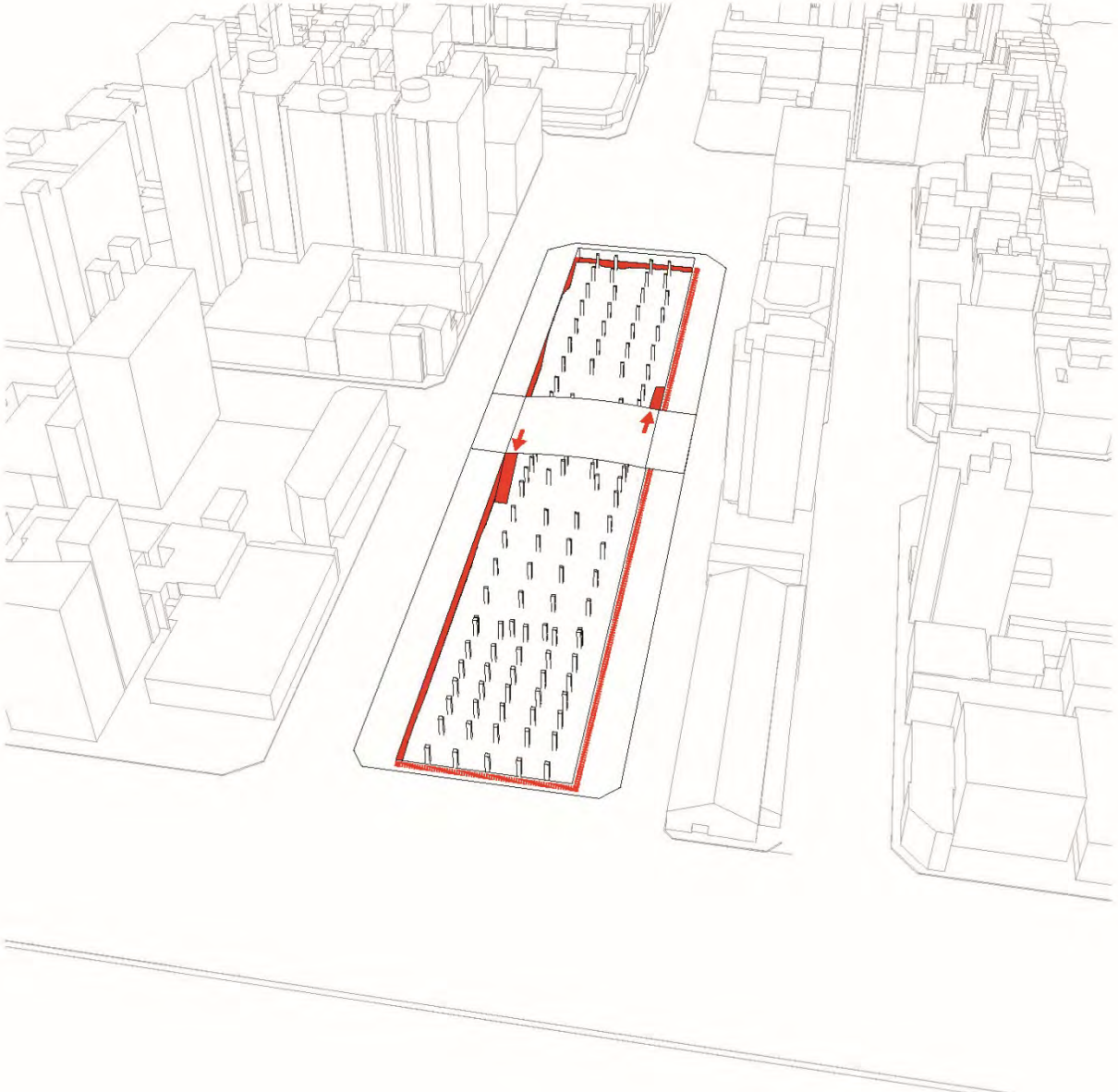
step 3 define the plaza with two pavements



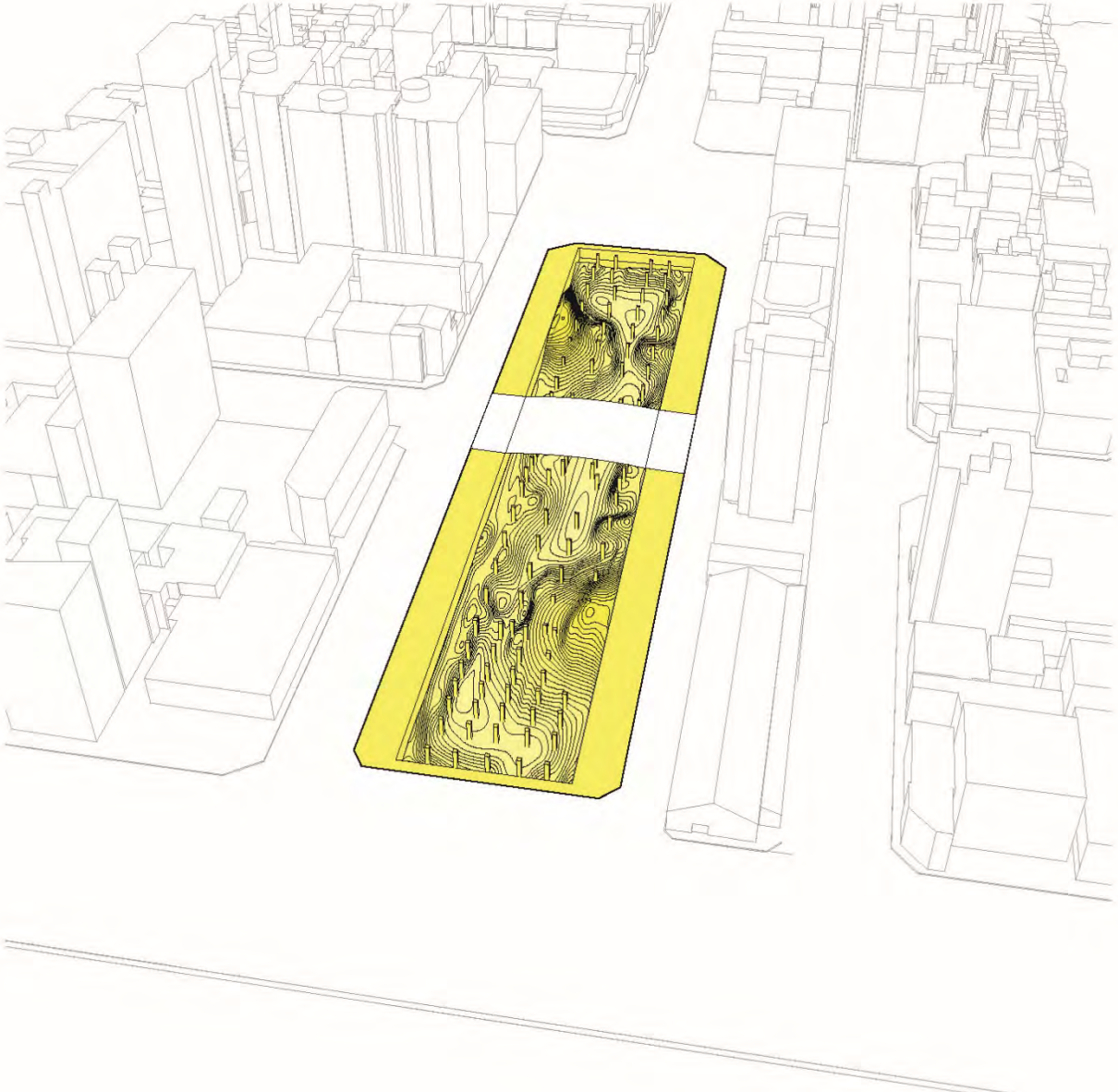
step 4 add linear program along two sides for restaurants, retail, bleachers, locker, dressing rooms



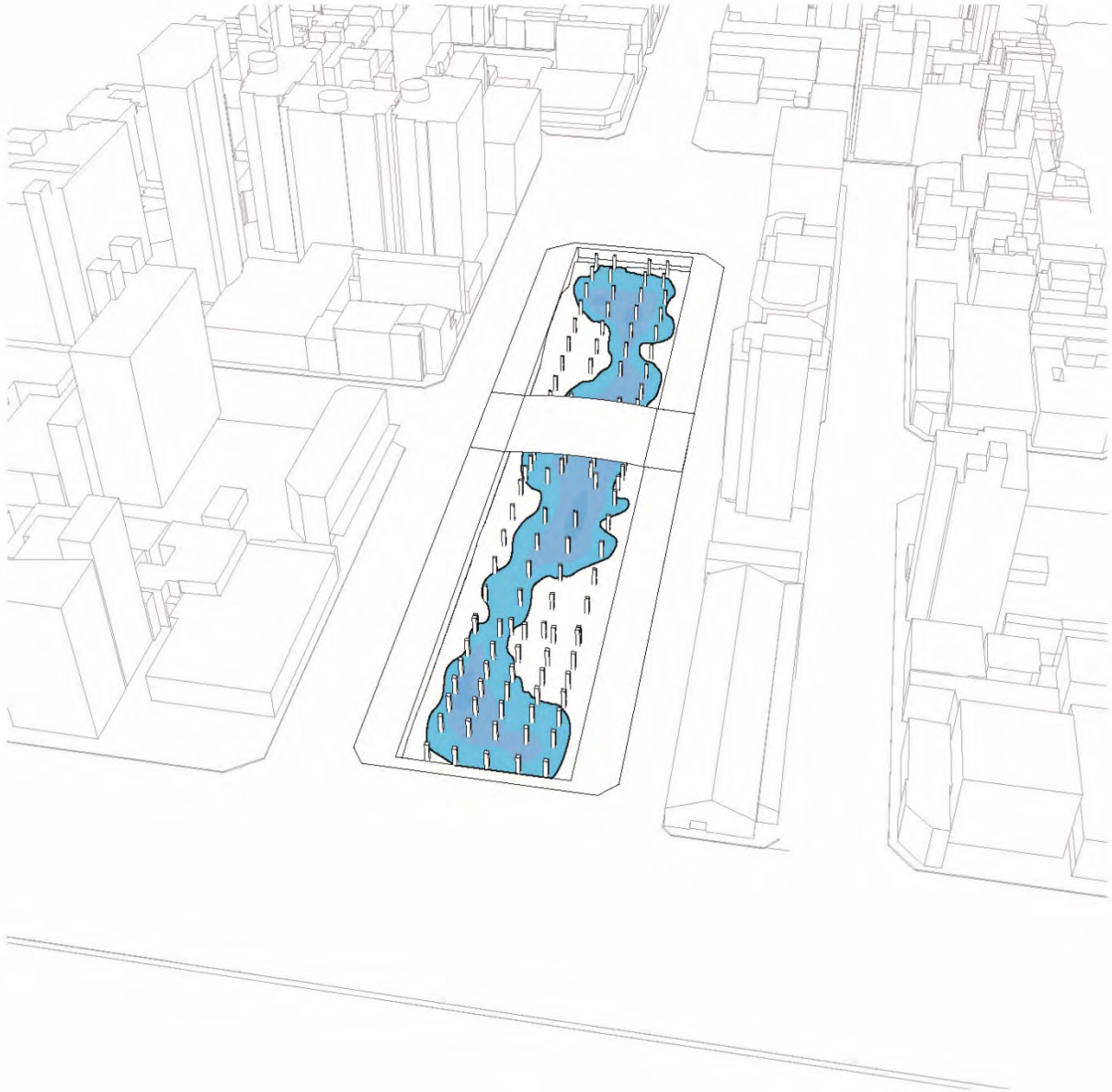
step 5 add boardwalk at the level of the quay



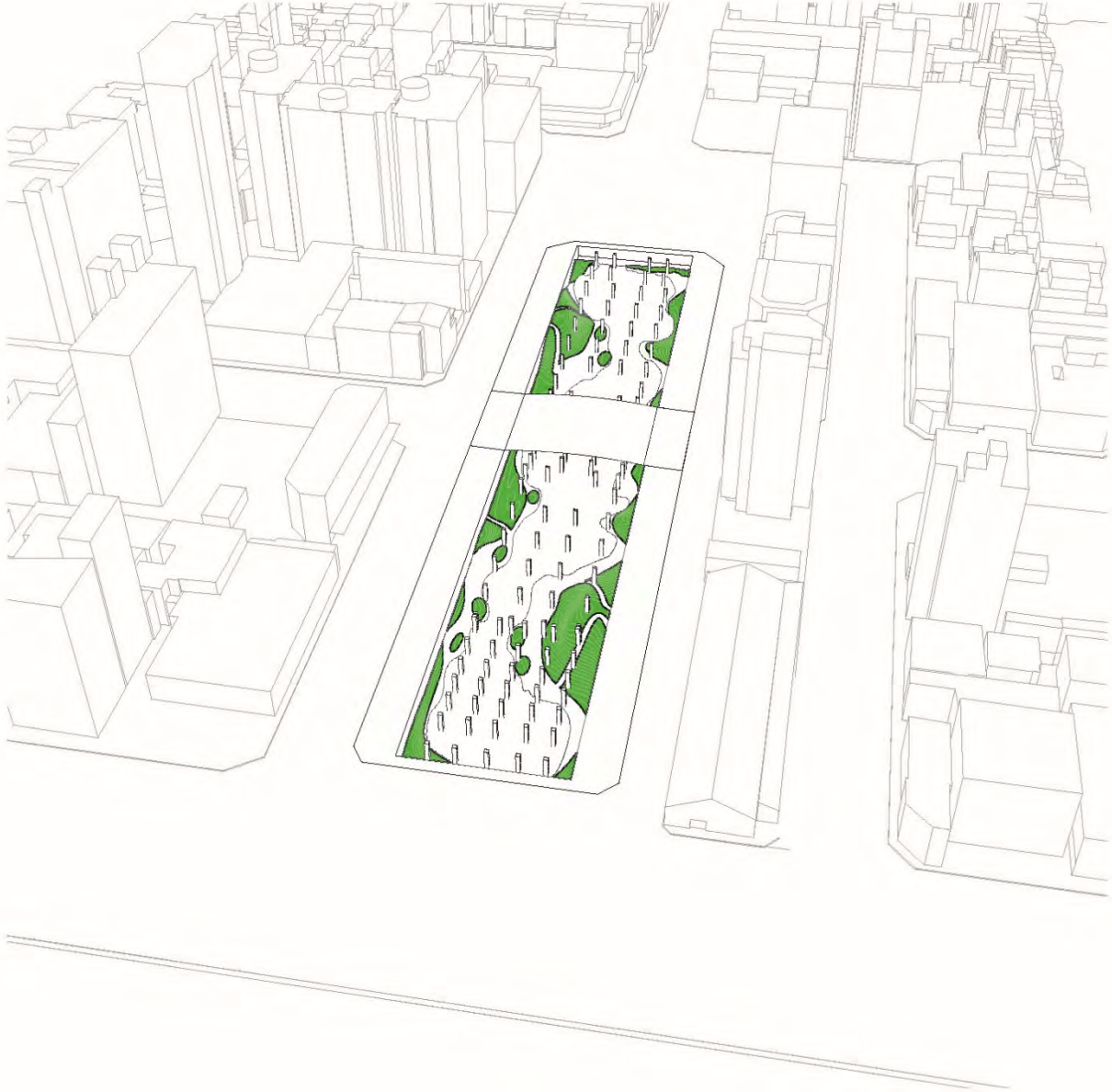
step 6 add topography for access



step 7 pieces can be filled with water



step 8 plant green wherever possible in cut out areas



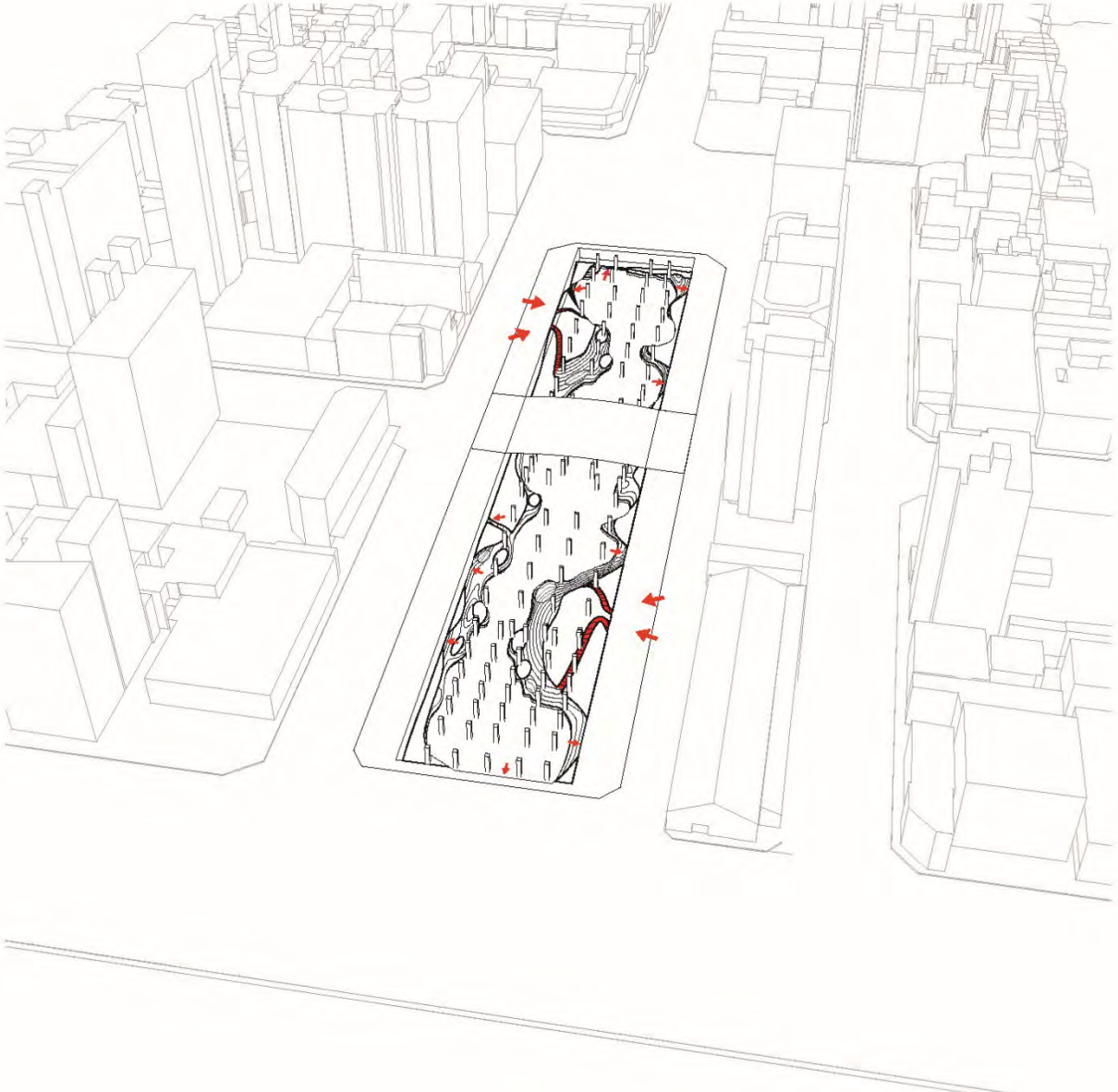
step 9 add places with sand for children and sunbathing



step 10 add bar and lagoon history center under the hills



step 11 lower the quay for access to the water



step 12 add plantation in the lagoon area



step 15 add palm and other species of different heights to keep the continuity

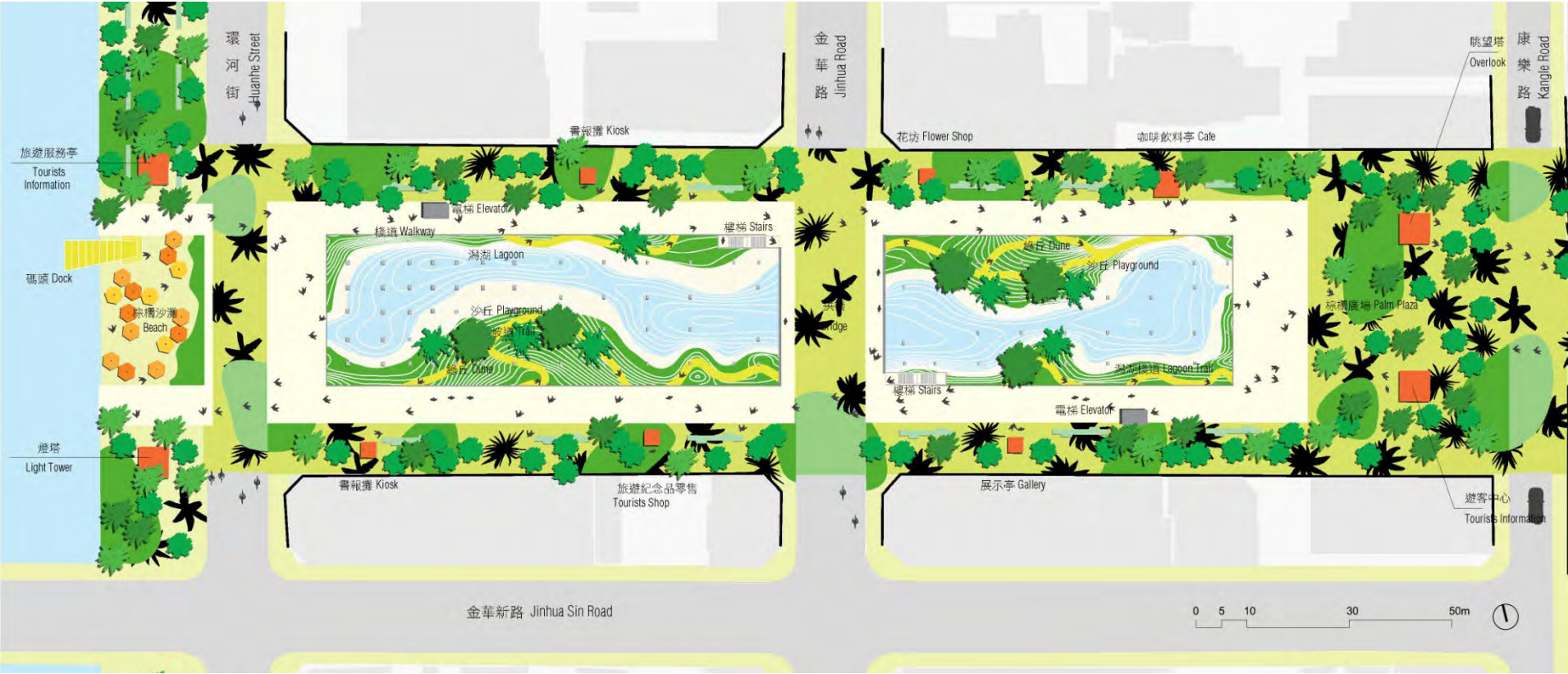


bird's eye view





the lagoon site plan



the lagoon basement floor plan

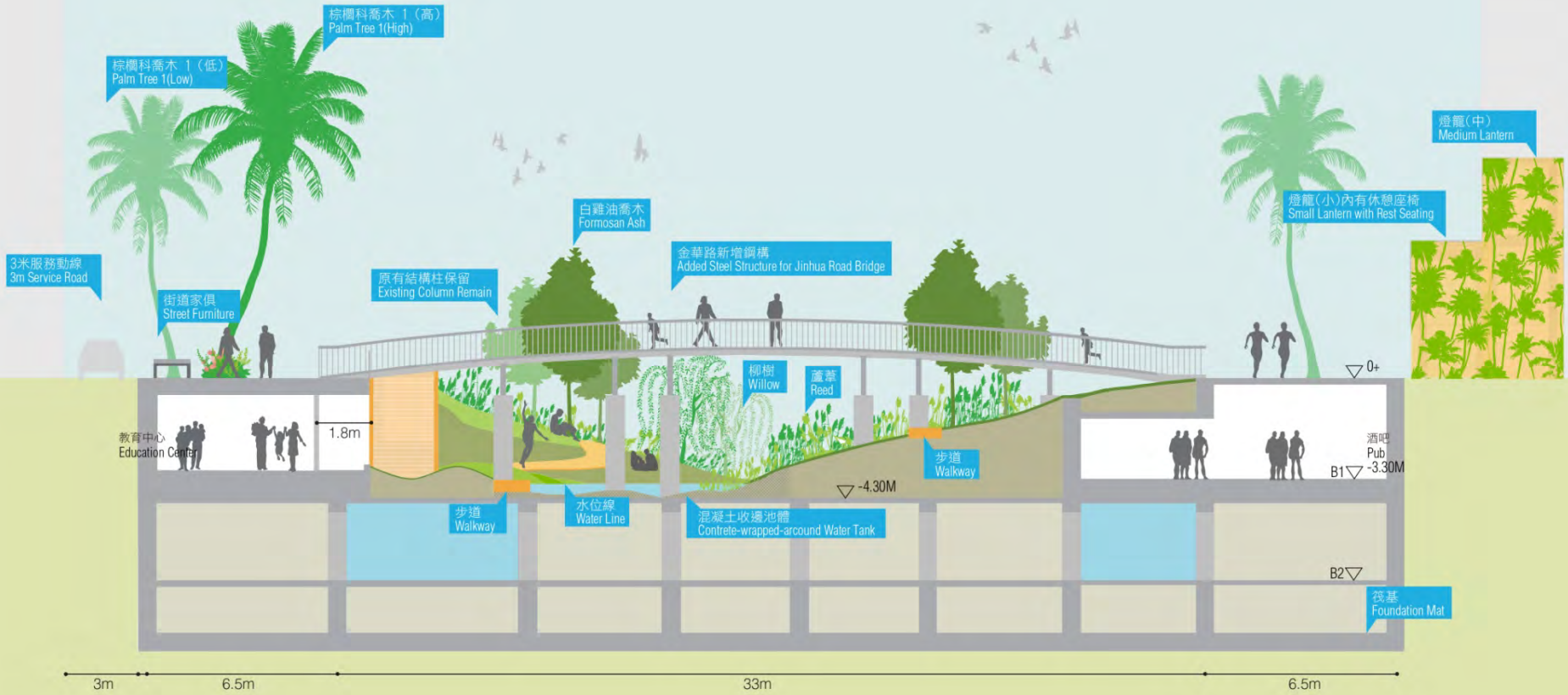


programs: café / retail / tea house / flower shop / bar / pub / book store / history center

the lagoon section



section of lagoon













中國城區域配置圖



植栽穴收邊模擬圖



街道家具模擬圖



混凝土磚鋪面模擬圖



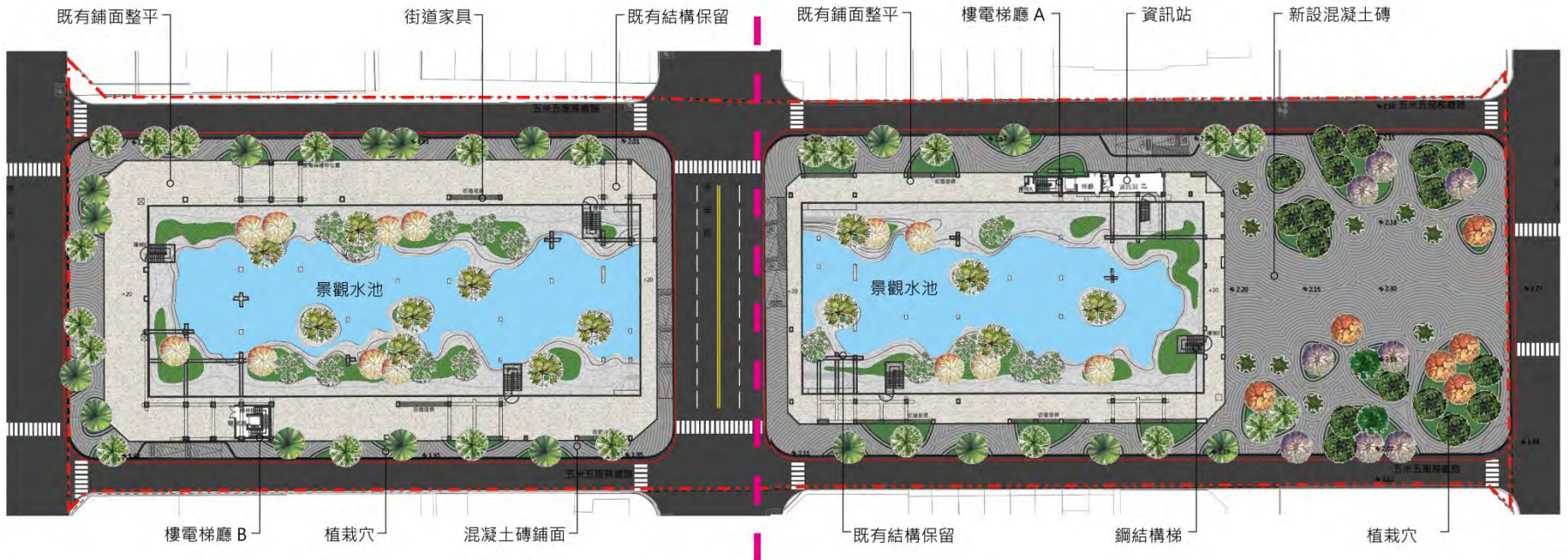
觀景台日落模擬圖



資訊站及樓電梯 A 模擬圖



觀景台既有結構框架模擬圖



建築材料及色彩計畫

將既有中國城保留結構體表面之既有裝修材料全數打除整平再行粉刷；採淺灰色為主要視覺色系，創造乾淨、極簡的色調，與周邊的景觀水池、自然綠意對比的完整性；另外，立面的開口多為落地窗，可增加室內、外的視覺穿透性之外，也可減少人工光線的需求。海安路暨中正路區域，同樣延續灰色系的視覺感，於通風塔、景觀地坪、景觀燈具等色彩上的挑選，以同樣的顏色呈現，提升府城 T 字軸帶的整體與一致感。



a 水泥粉光刷漆 (淺灰色)

b 鋁框玻璃門窗

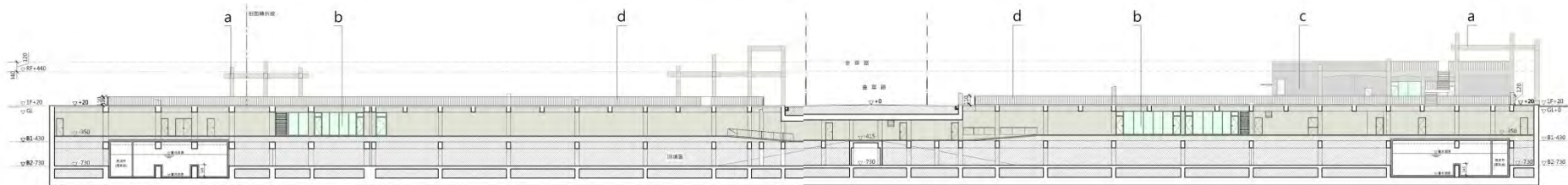


c 仿清水混凝土面飾塗裝

d 金屬欄杆



材料模擬圖









臨中正路廣場市集



臨運河廣場市集



低水池區舞蹈表演示意圖





圖：台南海濱公共藝術廊



計畫效益

Benefit

「臺南中國城」建築物現址拆除後，再次連結了這座城市與昔日的水域風貌，並再現運河夕照。一方面，保留部分中國城建築的既有結構體，象徵傳承這塊土地的歷史文化記憶空間，如同臺南的「古羅馬廣場」般，讓來到這個地方的市民、遊客等，都能夠見證臺南城市發展的重要脈絡軌跡，另一方面，重塑空間，打造親水水岸、綠帶地景及文創工坊，重新賦予場域全新的生命活力、提升都市景觀風貌與運河景觀的穿透性，一個被水淹沒的古代商城就此蛻變為一座充滿詩意、更具生命活力的河樂廣場。



01 公共效益

地方活化 | 活絡觀光 | 連結藍線帶樞紐

本計畫藉由拆除中國城建築的廣場改造設計，除再現臺南與潟湖、運河的關係，並連帶活絡周邊的環境：

1. 以恢復公共開放空間為目的、利用廣場、綠地、親水空間的設計操作，重新開啟這塊土地與水互動、對話的關係，提升開放空間品質。
2. 老城區植入大型開放廣場，營造新的生活場域，透過強化地區使用機能，復甦周邊機能與環境品質，也讓在地產業以文化及歷史議題可以重新再生，吸引當地市民與觀光人潮前來。
3. 連結周邊環河街運河改造工程，重新打開運河視野，再現夕陽美景。
4. 串連運河星鑽地區、中正商圈、海安路及五條港文化園區等重要都市空間脈絡。

02 環境效益

文化保存 | 生活休憩 | 韌性承洪 | 生態 | 永續性

本計畫著重於土地永續使用性與生態平衡，以提供對人類健康與良好生活環境的設計，並實踐「循環經濟」的理念：

1. 保留既有建築結構，並轉化為歷史文化的記憶空間；藉由昔日運河盲段的再生，改造為「闔家歡樂」的親水遊憩空間。
2. 貫徹已開發土地永續使用的概念，除了地面層保留，在景觀水池下方地下室亦將所有柱樑保留，減少新建工程的碳排放。
3. 利用既有的地下室結構做為景觀水池的水資源儲存空間，同時滿足蓄水再利用及區域滯洪的防災功能，並透過自然水循環過程達到城市微氣候的調節。
4. 於地面層廣場周邊、景觀水池中，佈設多種臺南原生植物，並予以搭配組合，增加生態物種多樣性，進一步營造健康的都市林相。



生命之河·故事舞劇民眾參與

03 美質效益

獨特性 | 形式的唯一性 | 多元展演的可能

本計畫透過解讀臺南的地域風貌、生態環境、人文風情等面向，建構出屬於臺南獨有的景觀樣貌，並由此觸發多元活動的發酵。

1. 以「水」元素喚起台江潟湖意象，並於景觀水池中置入大大小小的「島」與「半島」，配合島上岸邊植栽，以及參土黃色細石作砥石子處理的水邊「沙灘」及池底，帶出水灘意象。
2. 設計上將保留的結構體表面整平後重新粉刷，與新作建築牆面均以乾淨、極簡的淺灰色為主要視覺色系，以達空間一致性，凸顯出景觀水池主角的地位、並與周遭的自然綠意對比相映成趣。
3. 獨特氛圍的空間場域催化多元展演的發生與發酵，如河岸音樂節、露天電影院、結合水域的舞蹈、戲劇等。



上：露天電影院 | 下：光之舞影現代藝術











松發銀樓公司

1937-1947

2019.04.13









04.03.2019 15:06









李麗如建築師事務所

5922-Q8

鴻基































2020/03/07 河樂廣場開幕

河樂廣場



the
Spring

2020春游河樂

戲水河樂思航海，商城遺構憶繁華，
運河水痕古今商，夕照綠蔭任徜徉。

敬邀 您一起穿古會今遊賞「河樂廣場」

臺南市市長 黃偉哲
都市發展局局長 莊德樑 敬邀

opening event 啟用典禮

2020.3.7 sat
10:30am

location 啟用地點

臺南市中西區河樂廣場
the spring, tainan city

指導單位：臺南市政府
主辦單位：臺南市政府都市發展局
執行單位：都市藝術工作室
協辦單位：國立成功大學建築學系、文元國小弦樂團、舞影工作室
贊助單位：惠中布衣文創工作室、沃雫釀造
設計監造：MVRDV、都市里人規劃設計有限公司、李麗如建築師事務所
施工單位：湧基營造工程有限公司



Photo By LLJ Architects





Photo By LLJ Architects



花大酒店

傳洋

市長
黃偉哲

河樂廣場
the Spring
啟用典禮







Photo By Millspace





Photo By Millspace



Photo By Millspace



Photo By Millspace



Photo By Millspace



Photo By Millspace



Photo by Daria Scagliola



Photo by Daria Scagliola



Photo By Millspace





Photo By Millspace



Photo By Millspace



Photo by Daria Scagliola

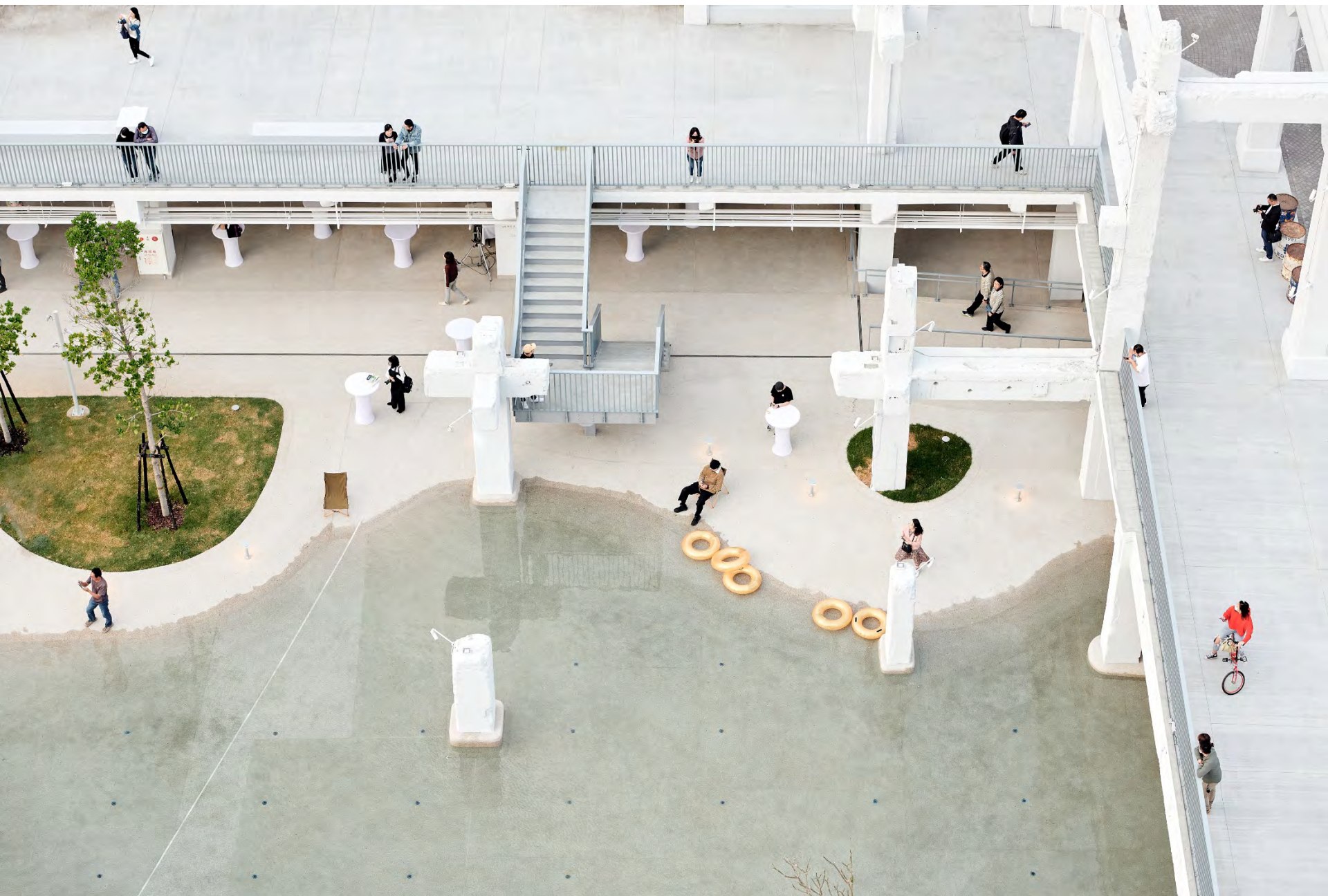


Photo by Daria Scagliola



Photo By Millspaces







2020



Photo By Millspace







Photo By Millspace



Photo By Millspace



Photo By Millspace















A top-down photograph of a wooden cutting board with several fresh cucumbers. The cucumbers are dark green with small bumps on their skin. A white rectangular frame is overlaid on the cucumbers, containing text.

臺南新化果菜批發市場
不只是菜市場

Go Beyond the Tainan Xinhua Market

Photo credit: Mangia FA Studio





台南新化果菜市场

LLJ Architects + MVRDV
20230511

106.02.04 得標簽約
107.03.15 基本設計核定(行政院農委會)
107.07.20 細部設計核定
107.11.23 工程發包決標
108.02.22 工程開工
110.10.25 工程竣工

基地總面積8公頃, 總建築樓地板面積 12,331.47m²
總工程款- 505,301,868元,
直接工程費447,951,106元,
建築工程2.34億, 機電工程1.05億, 基地全區(8公頃)
景觀植栽、停車場、水保工程占1.09億



南176

南176

南176

南176

南176

南176

南176

南176

廣興沙港公路

廣興沙港公路

廣興沙港公路

廣興沙港公路

廣興沙港公路

廣興沙港公路

南176



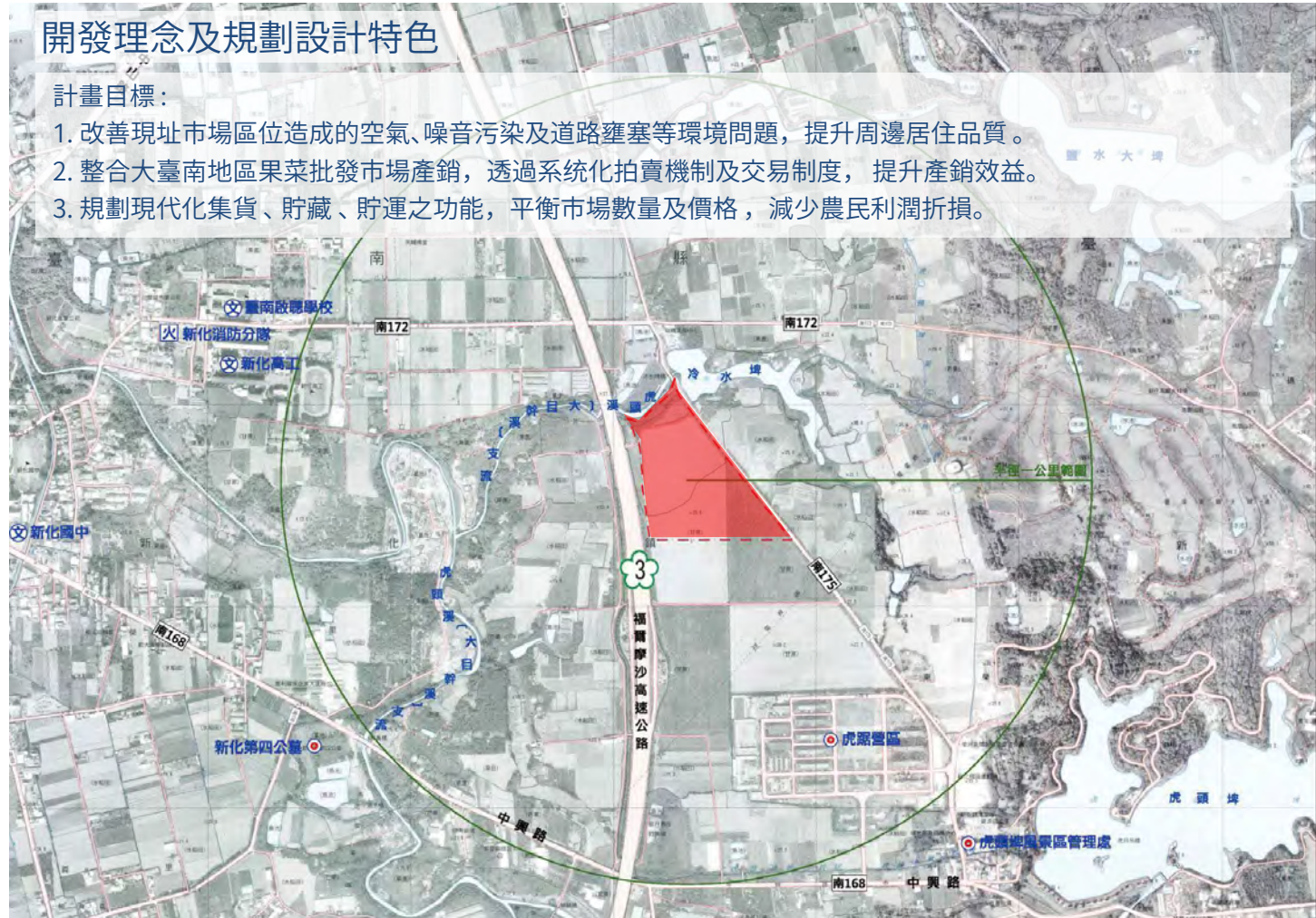




開發理念及規劃設計特色

計畫目標：

1. 改善現址市場區位造成的空氣、噪音污染及道路壅塞等環境問題，提升周邊居住品質。
2. 整合大臺南地區果菜批發市場產銷，透過系統化拍賣機制及交易制度，提升產銷效益。
3. 規劃現代化集貨、貯藏、貯運之功能，平衡市場數量及價格，減少農民利潤折損。





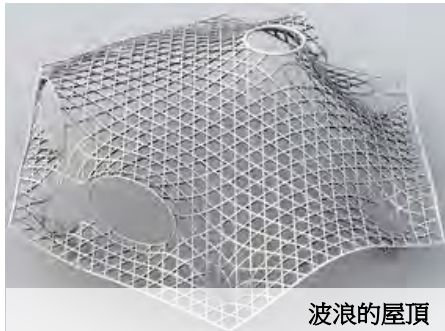
新化地區的象徵



清楚的動線規劃及空間架構



明亮的室內：錯視畫法



波浪的屋頂



神農之丘公園



屋頂休憩空間



水-屋頂薄層綠化吸收雨水涵養

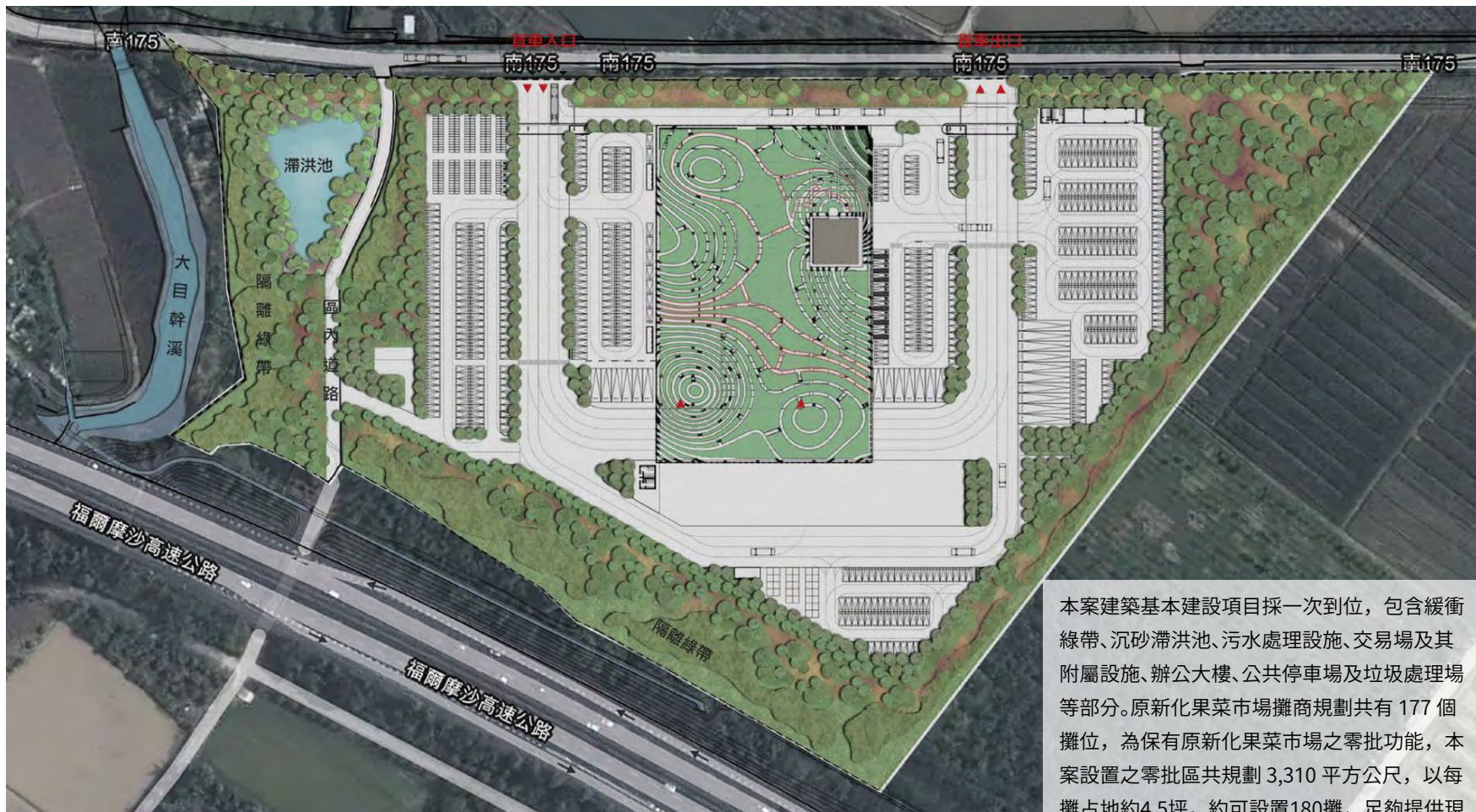


農夫-市場管理及維護

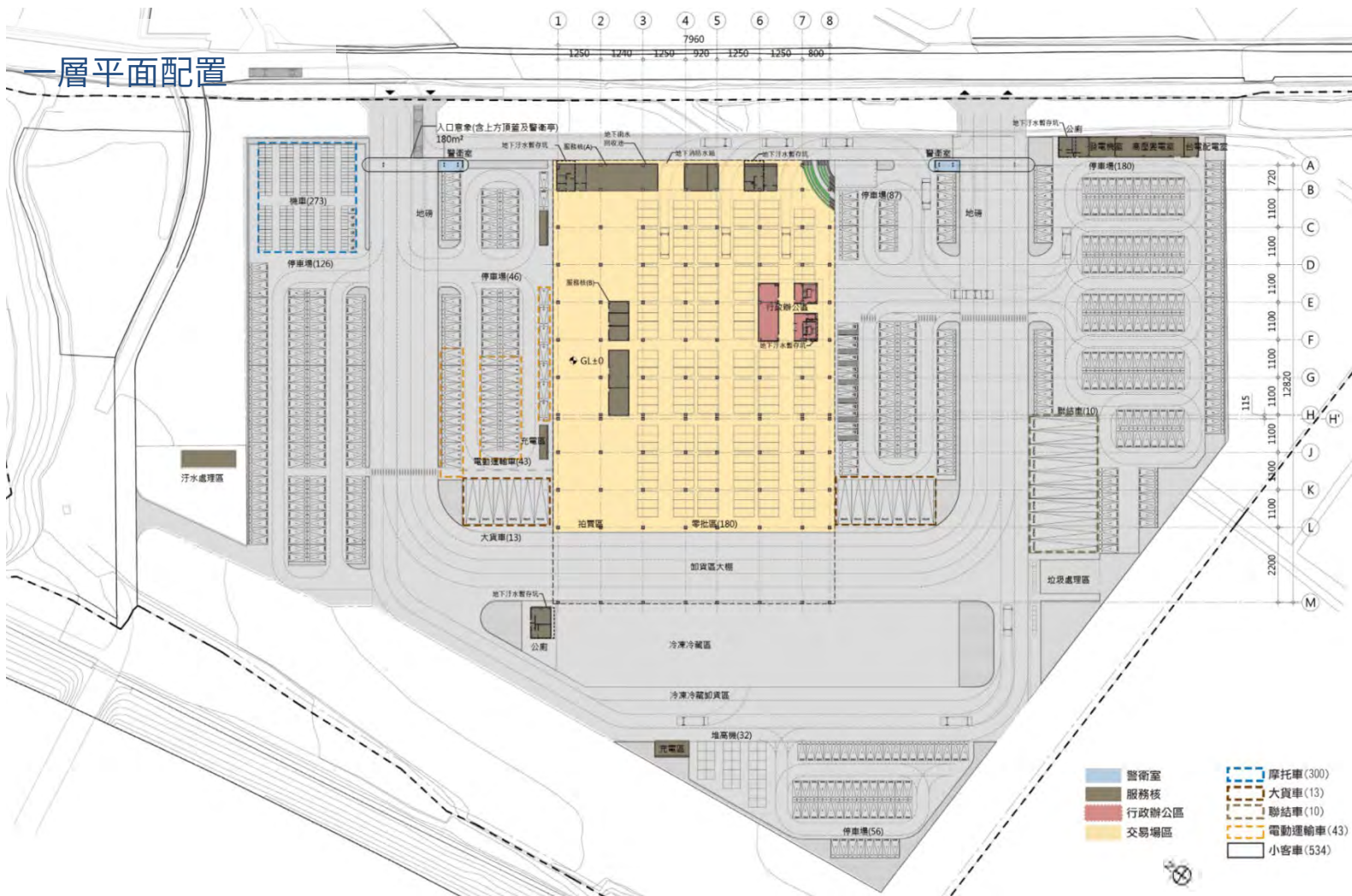


環型地景

全區配置說明



本案建築基本建設項目採一次到頂，包含緩衝綠帶、沉砂滯洪池、污水處理設施、交易場及其附屬設施、辦公大樓、公共停車場及垃圾處理場等部分。原新化果菜市場攤商規劃共有 177 個攤位，為保有原新化果菜市場之零批功能，本案設置之零批區共規劃 3,310 平方公尺，以每攤占地約 4.5 坪，約可設置 180 攤，足夠提供現有承銷人使用。

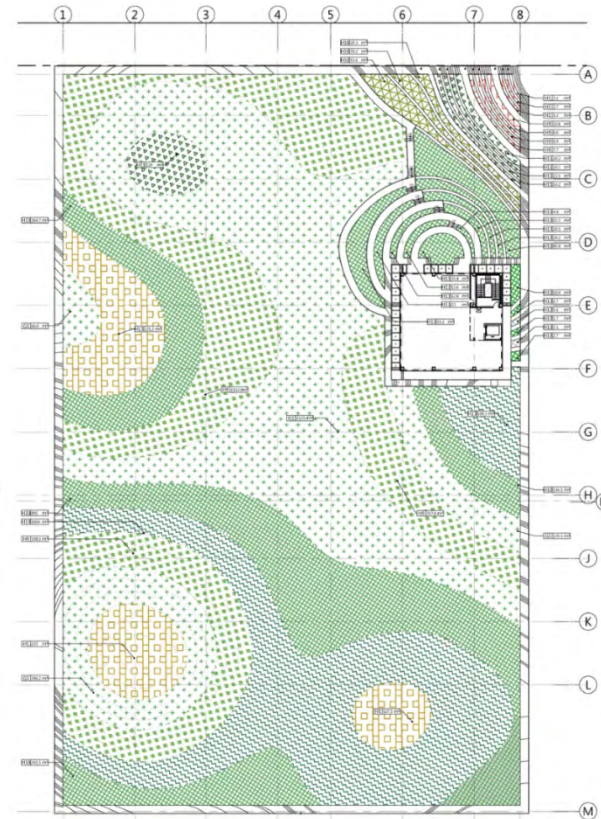


屋頂景觀說明

本案屋頂綠化採薄層綠化及陡坡盆植區，薄層綠化覆土層為輕質土及防水層，厚度僅約15~20cm，大幅降低結構載重問題。植栽種類簡化，以耐旱草本及小灌木為主，如馬櫻丹、馬齒牡丹、四瓣馬齒莧、地毯草等。

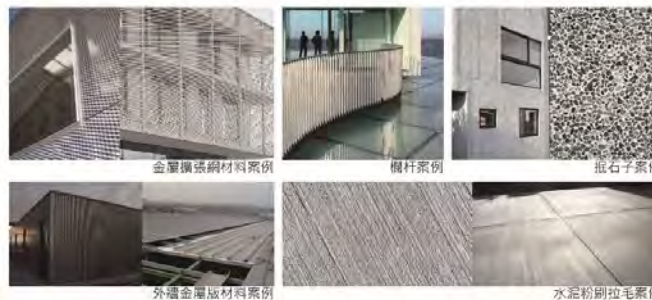
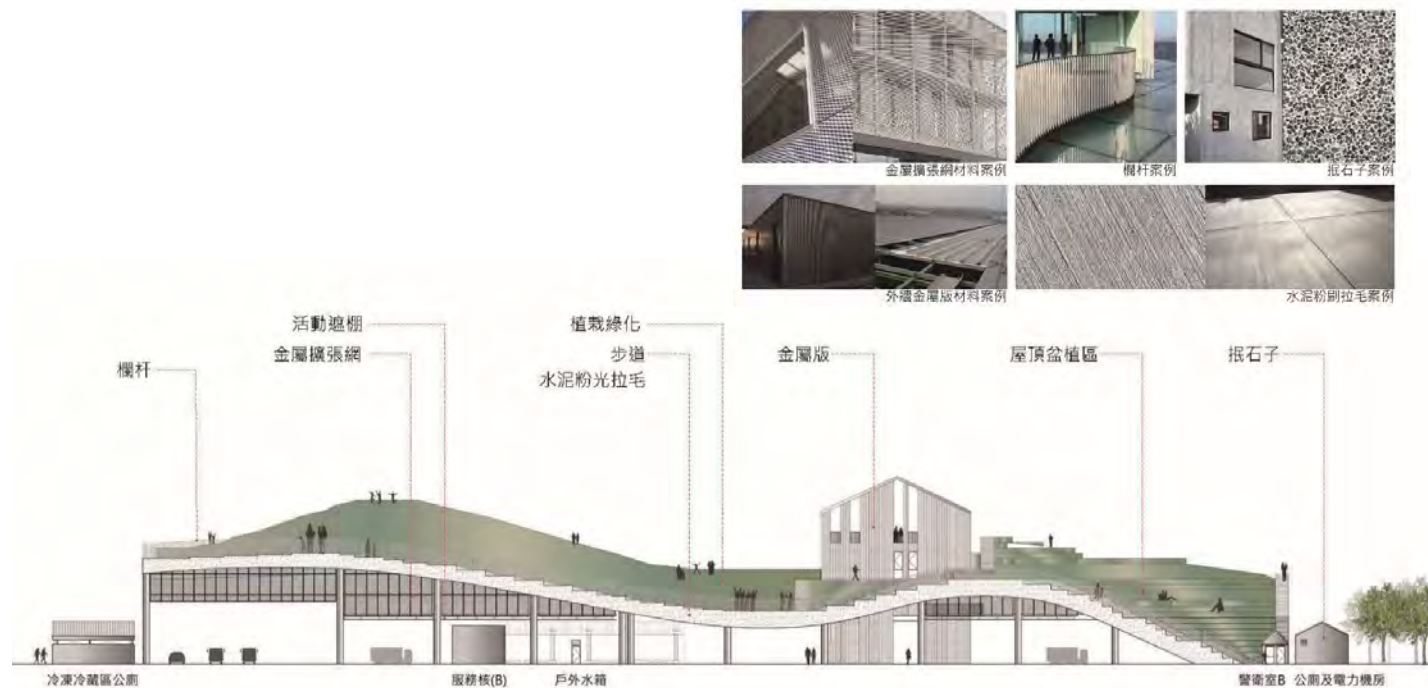


屋頂薄層綠化詳圖



屋頂層平面圖

建築材料及色彩計畫



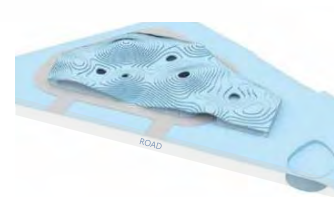
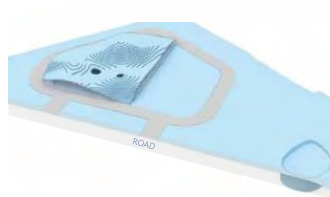
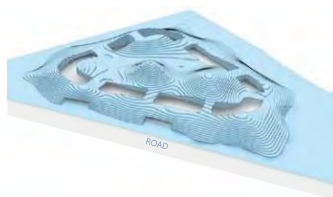
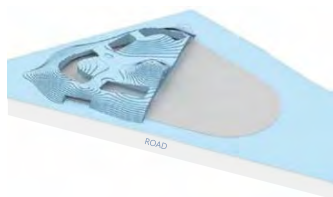
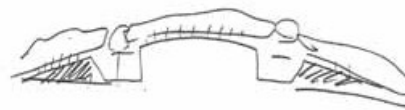
南向立面材料說明圖

設計概念 Design Concept

山丘地形 Mountain



飛躍屋頂 Flying Roof



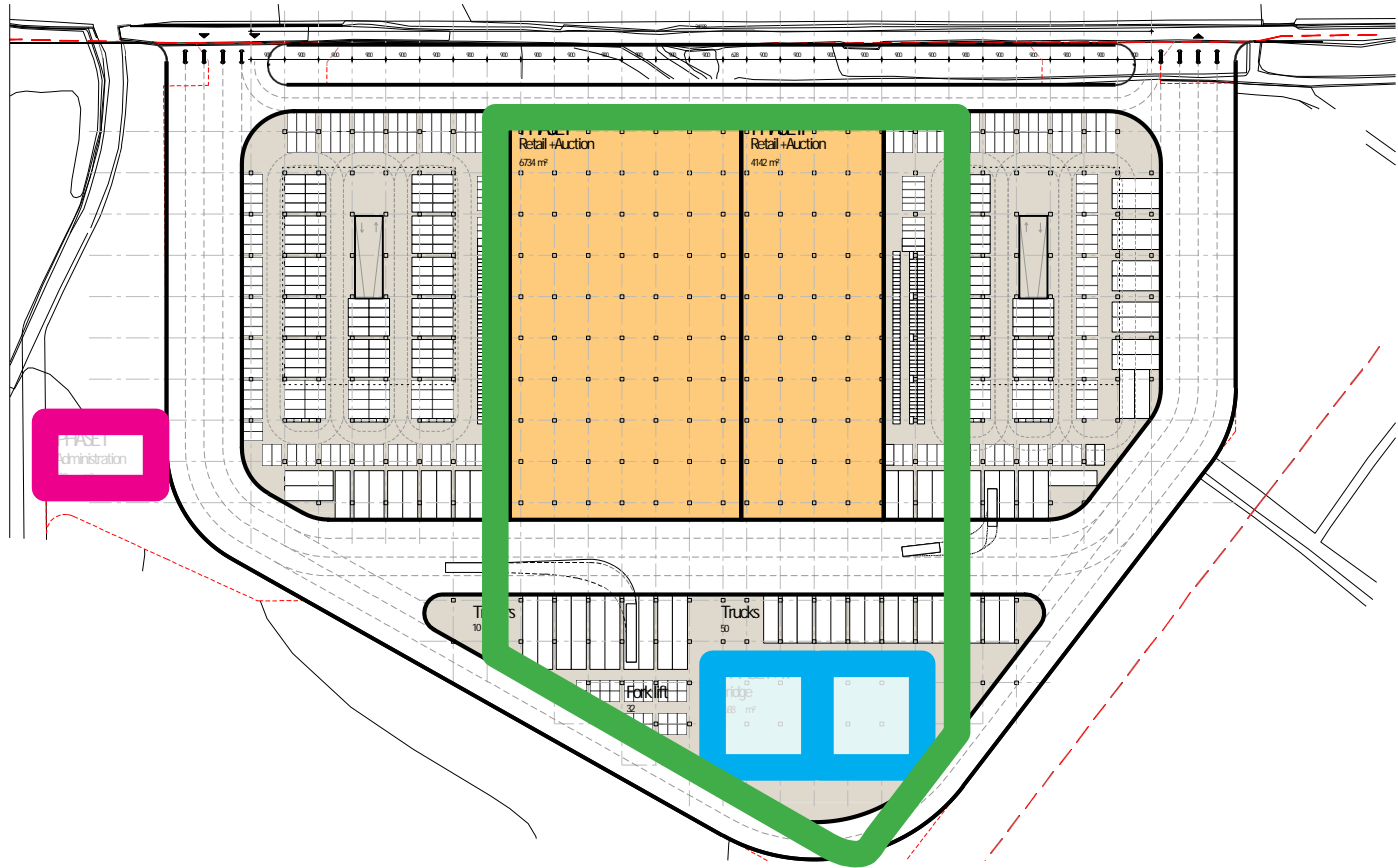


2017.01 提案

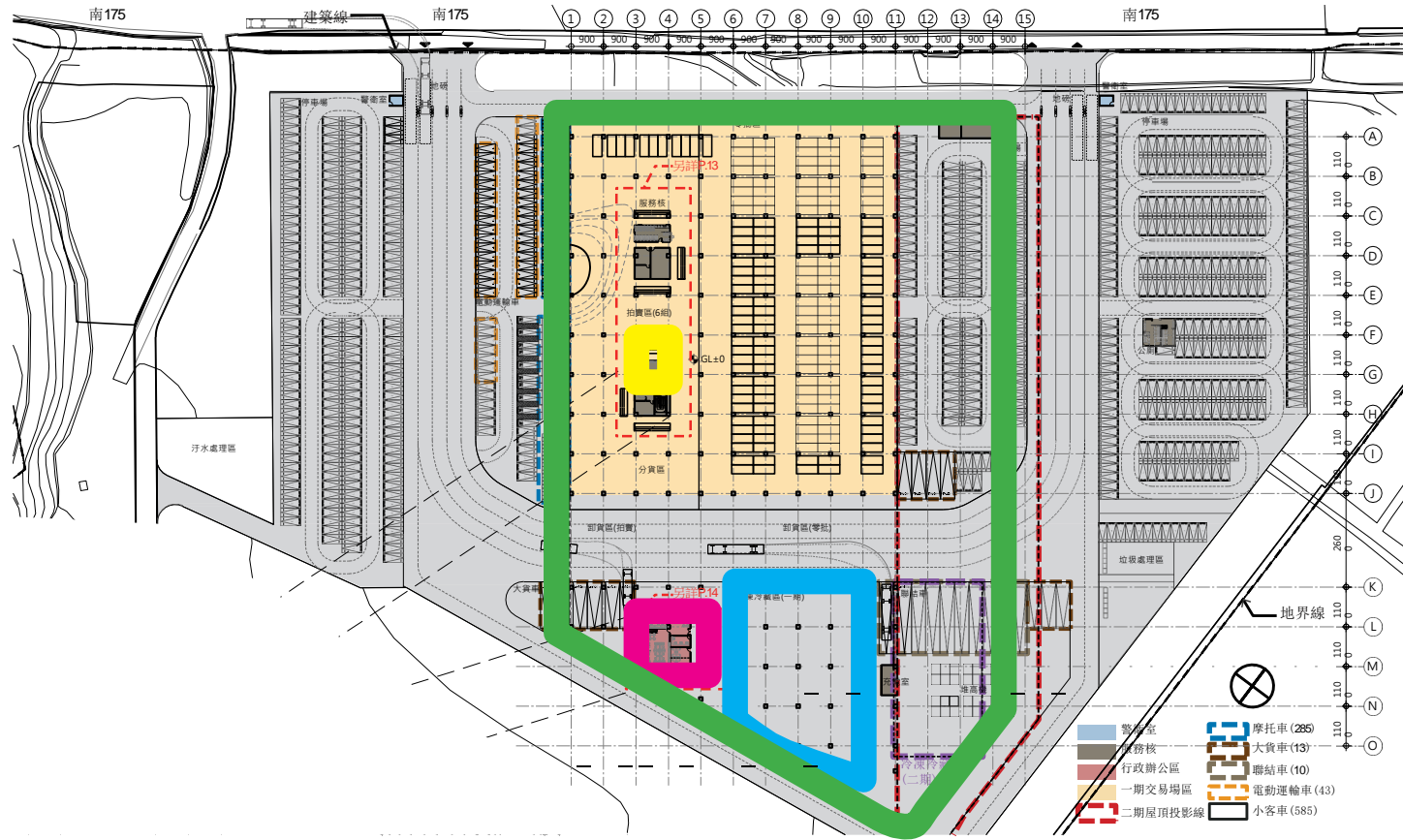


一層平面圖
Scale:1/1000

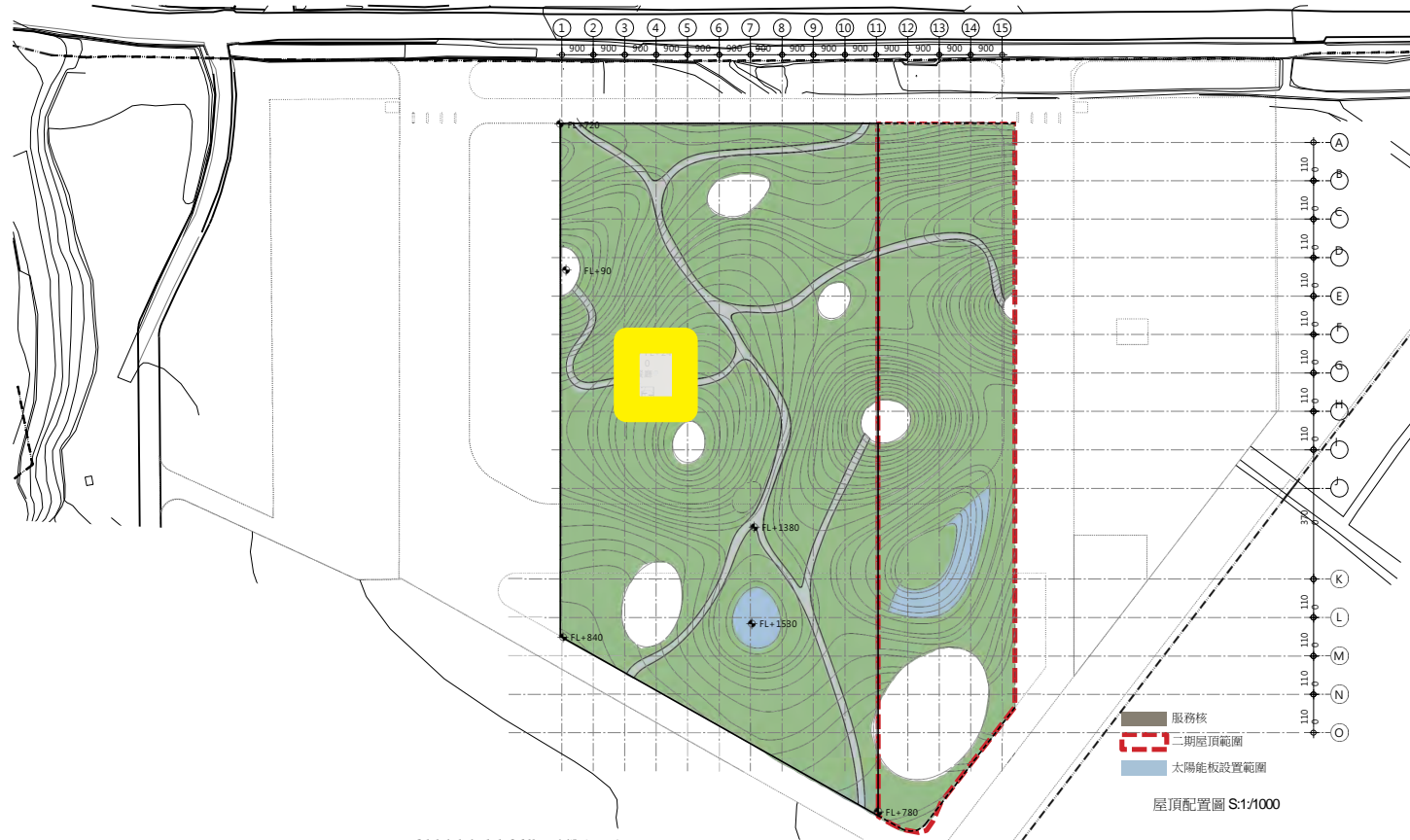
2017.03 設計發展 - 平面配置

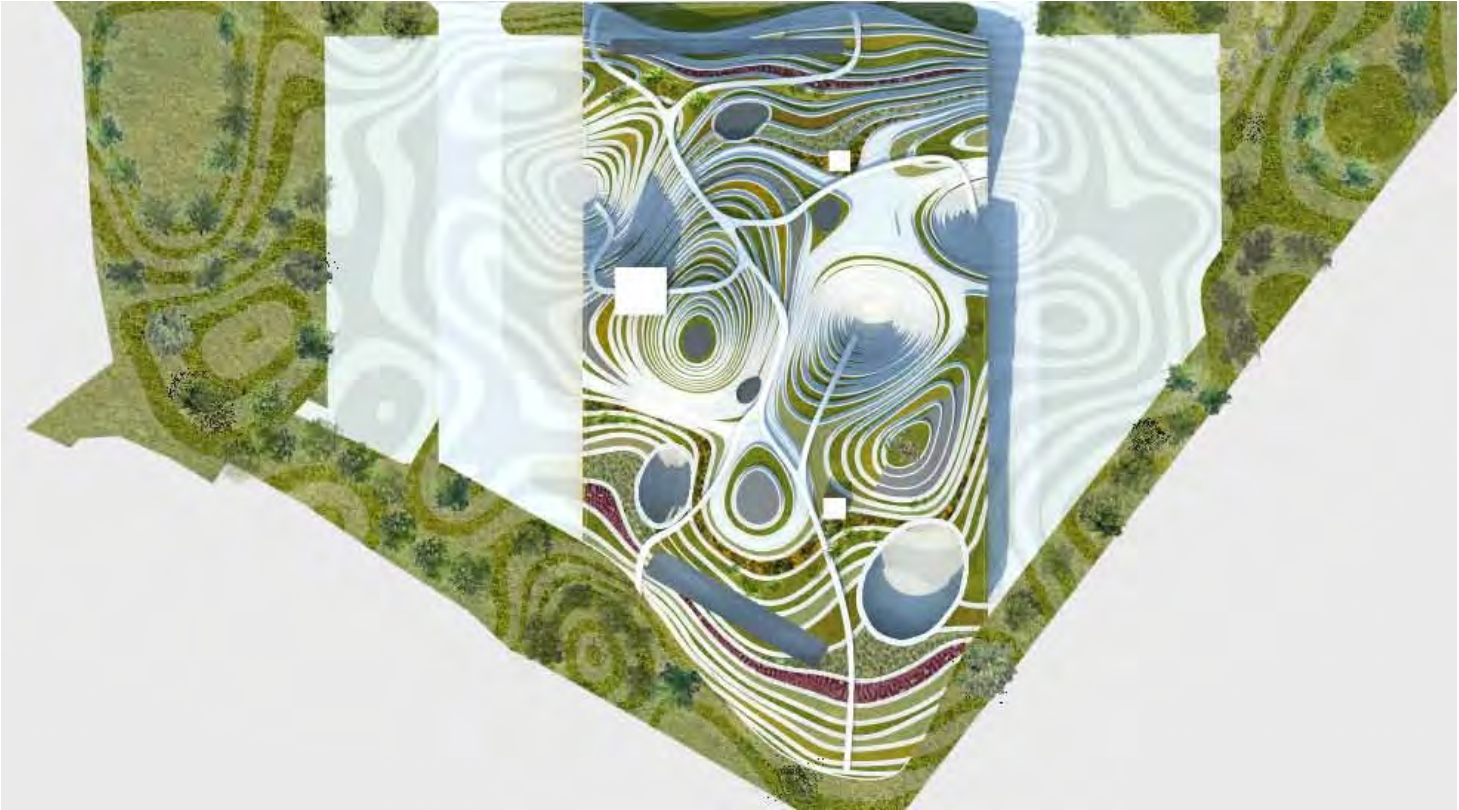


2017.04 設計發展一層平面

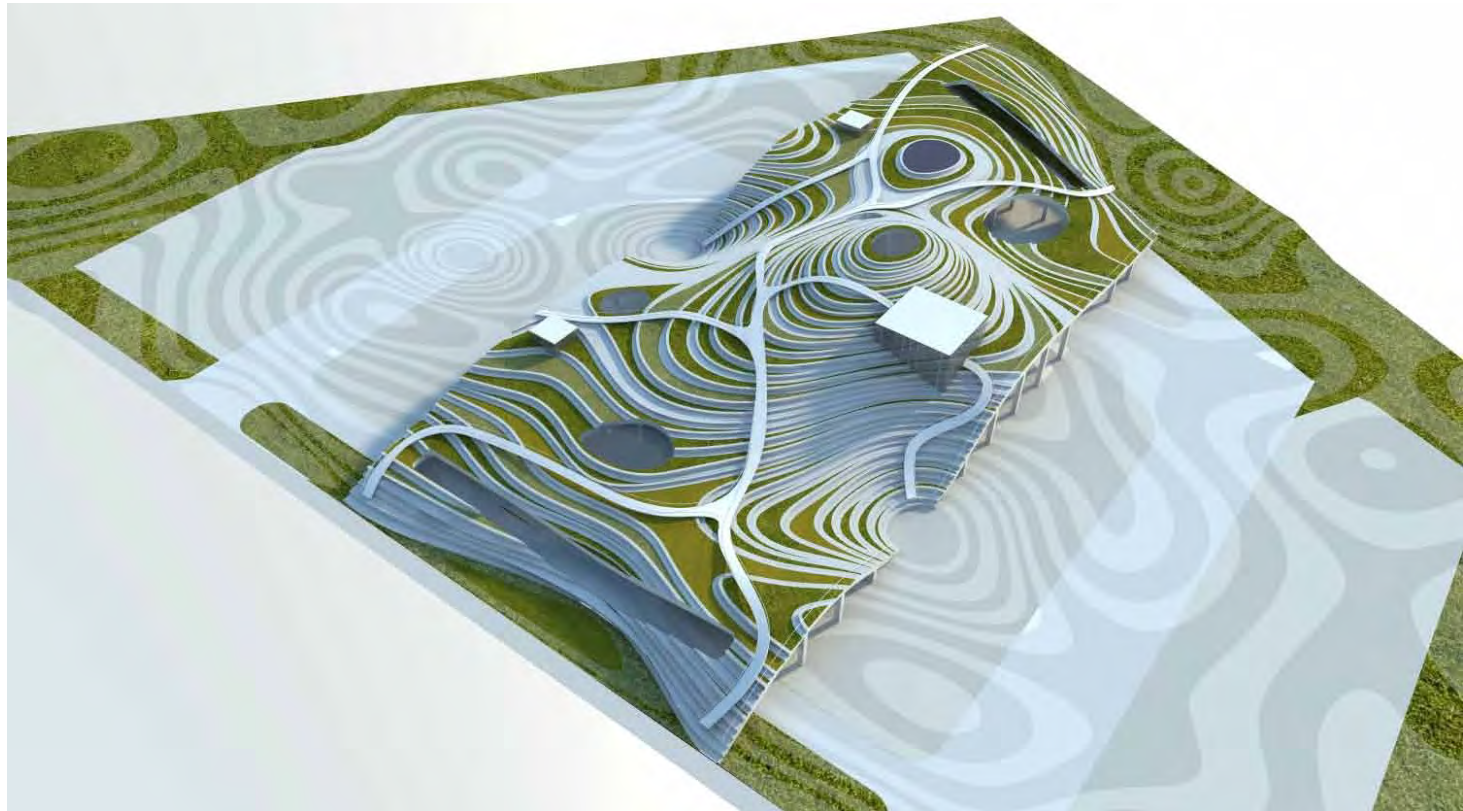


2017.04 設計發展(含二期)屋頂平面

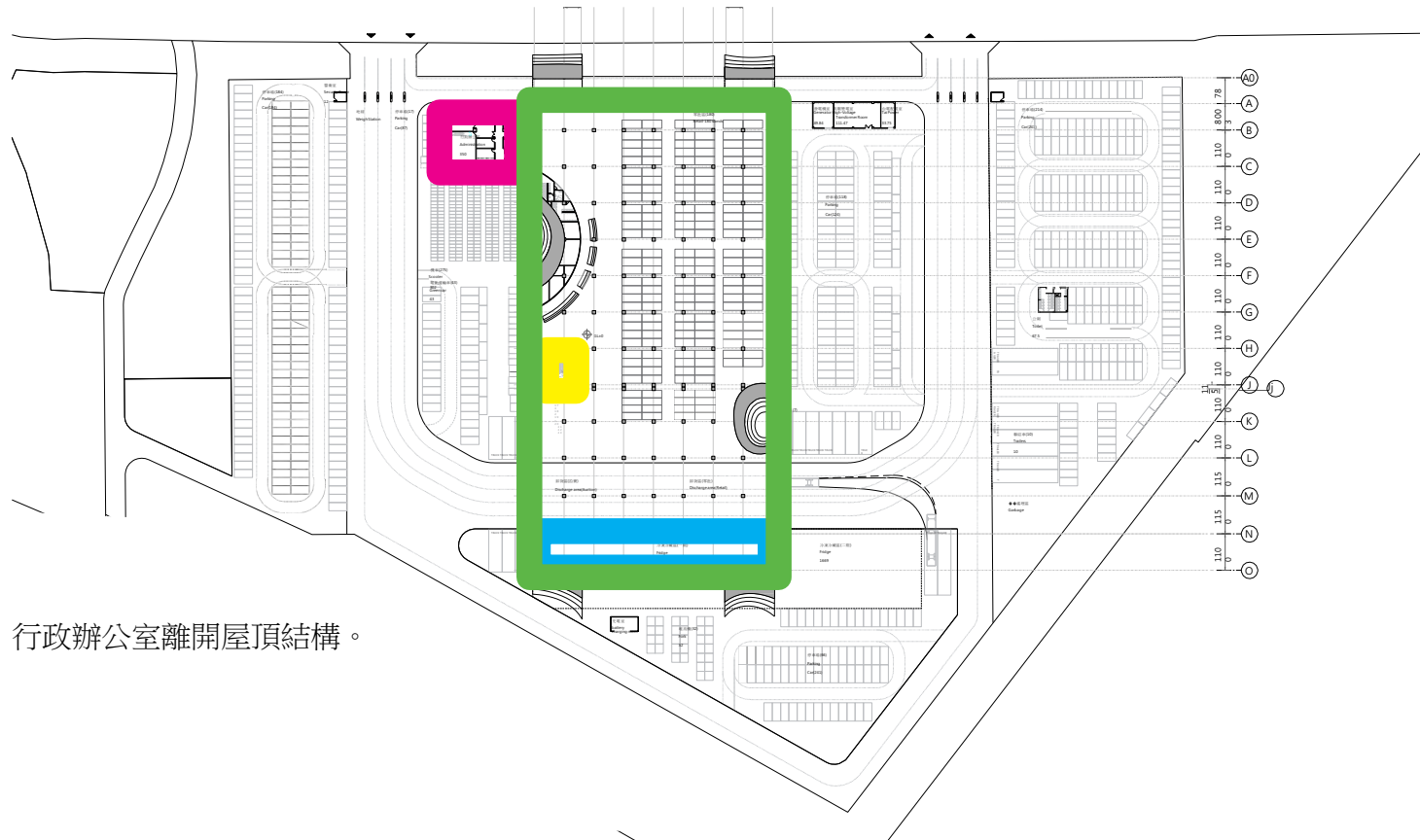




3D 模擬圖 2017.04設計發展 (一期)

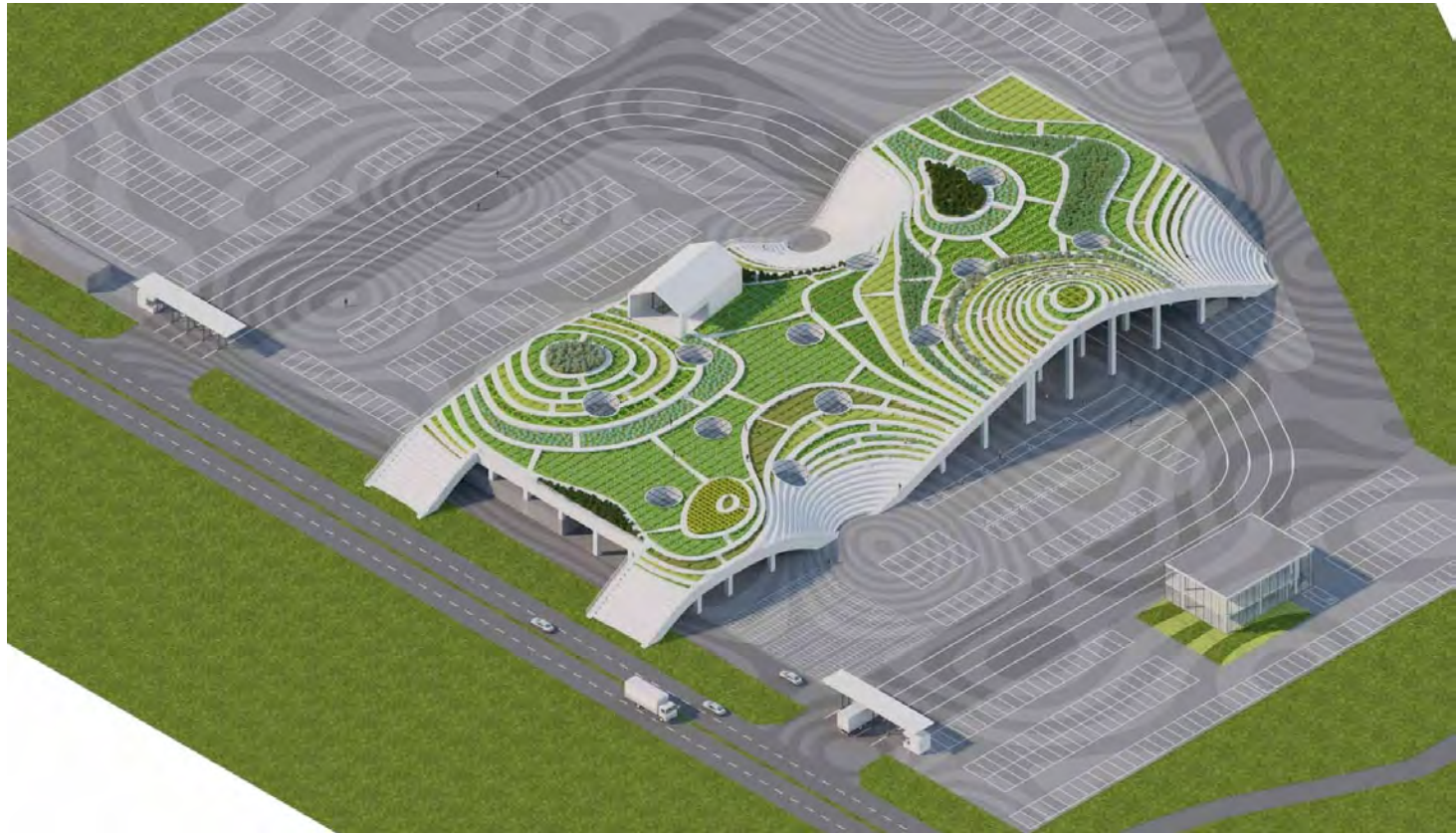


平面配置 2017.05 設計發展

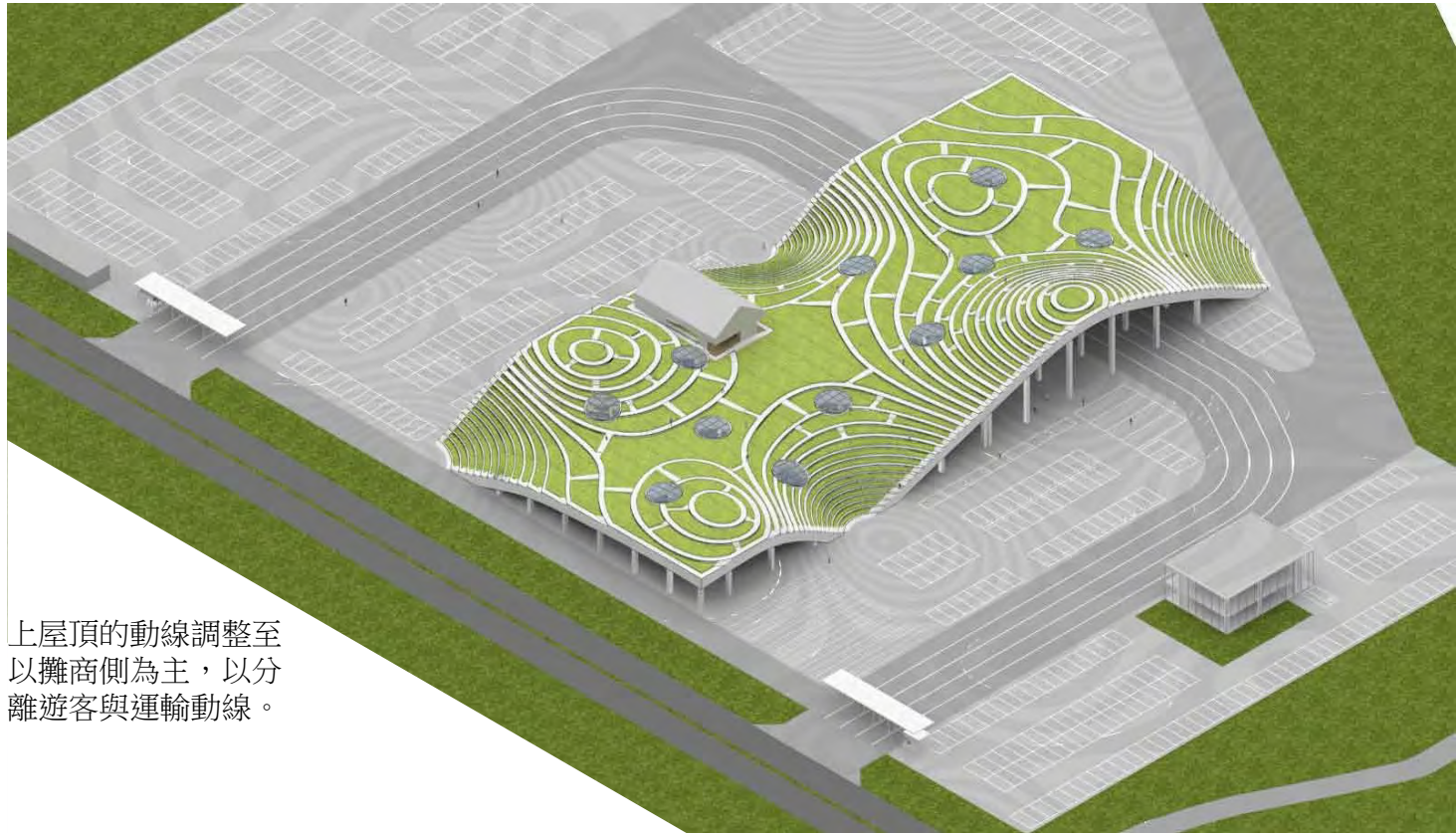


行政辦公室離開屋頂結構。

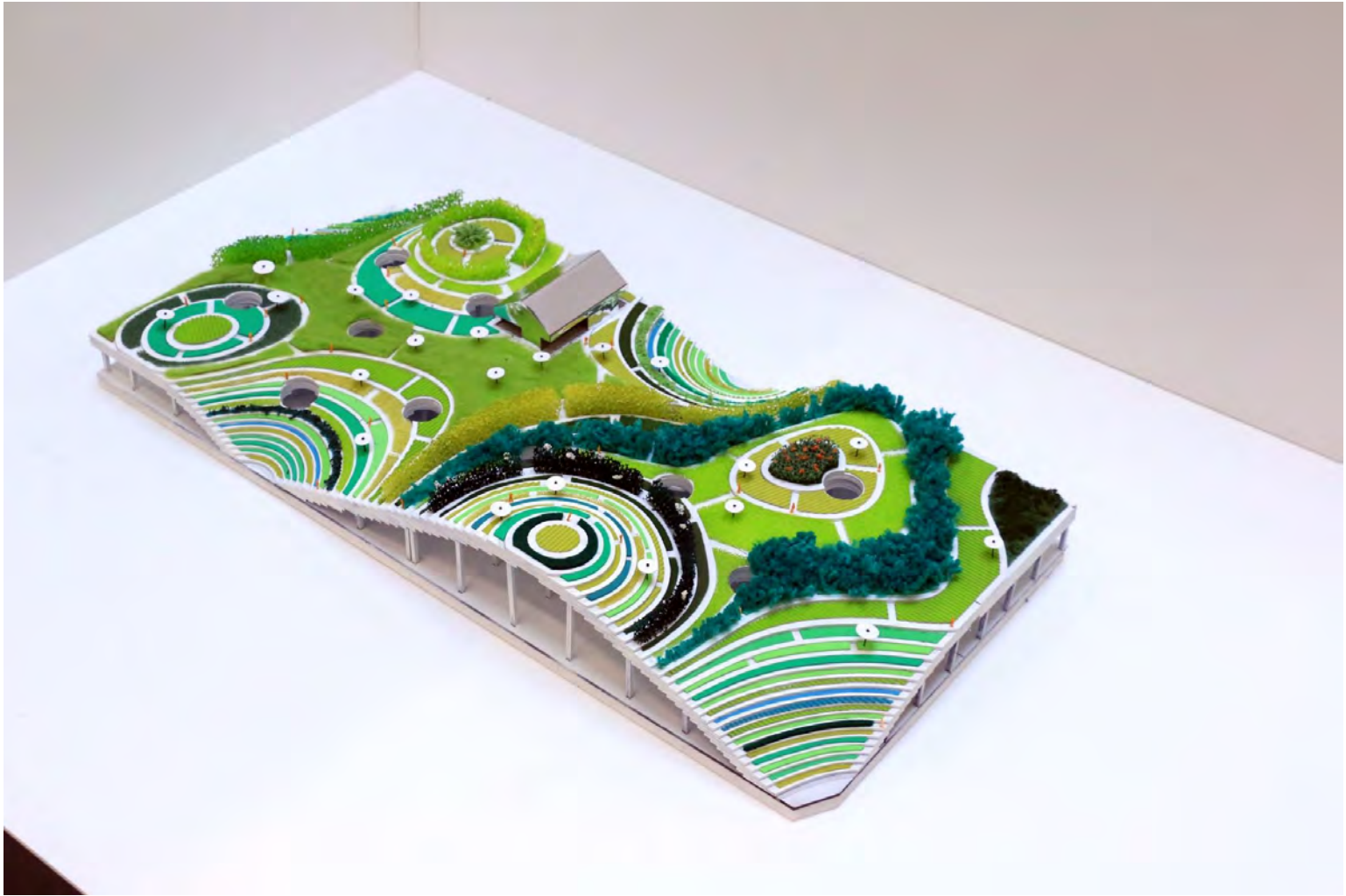
2017.06 設計發展



2017.07 設計發展



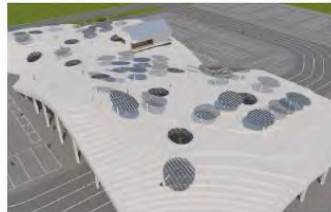
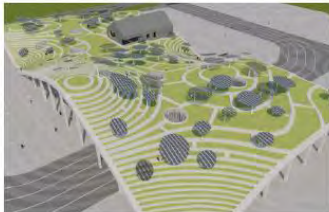
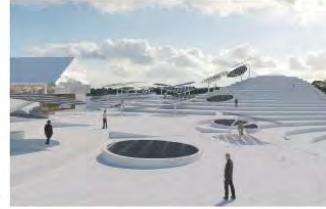
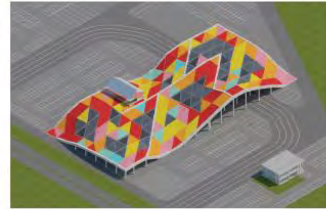
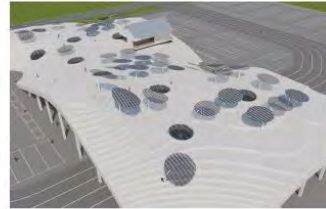
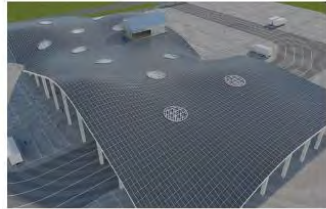
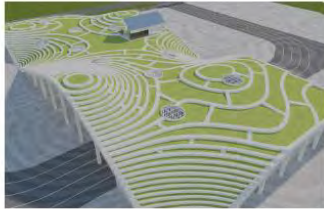
上屋頂的動線調整至以攤商側為主，以分離遊客與運輸動線。



















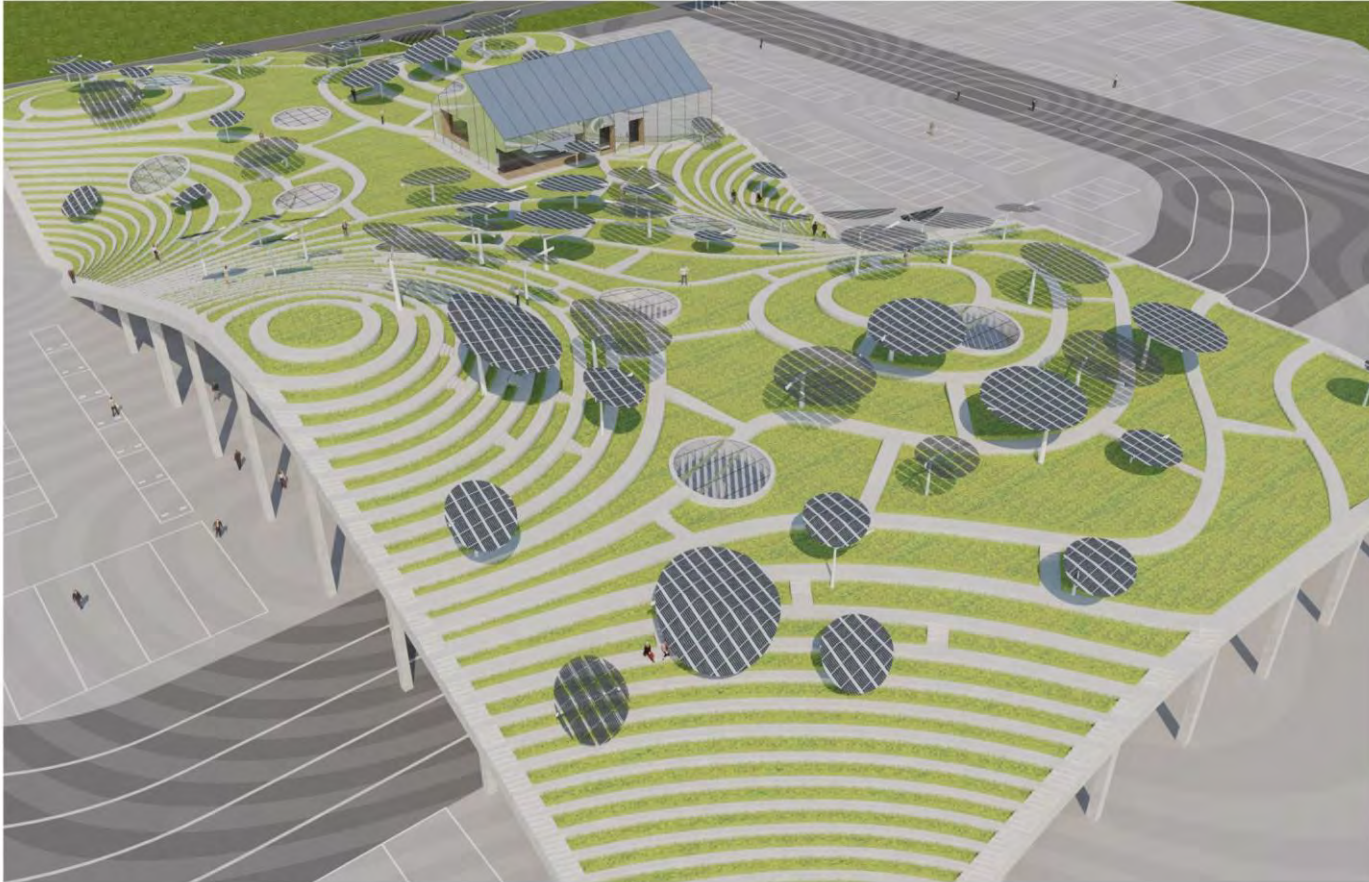








option A01_bird's eye view



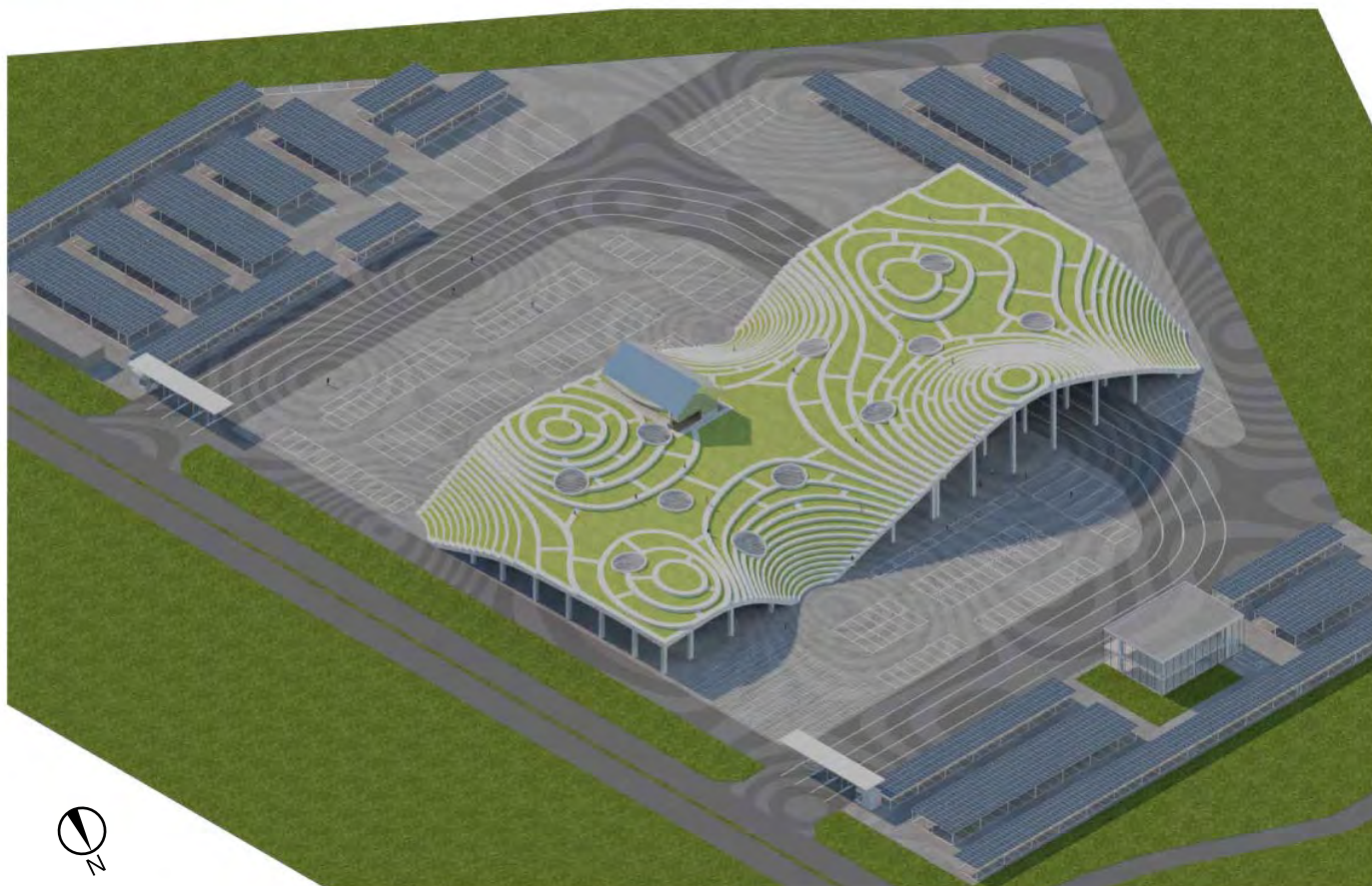
option A01 _view from entrance



option A01 _view from roof top



option 1c_鳥瞰圖



option 1c_屋頂透視圖



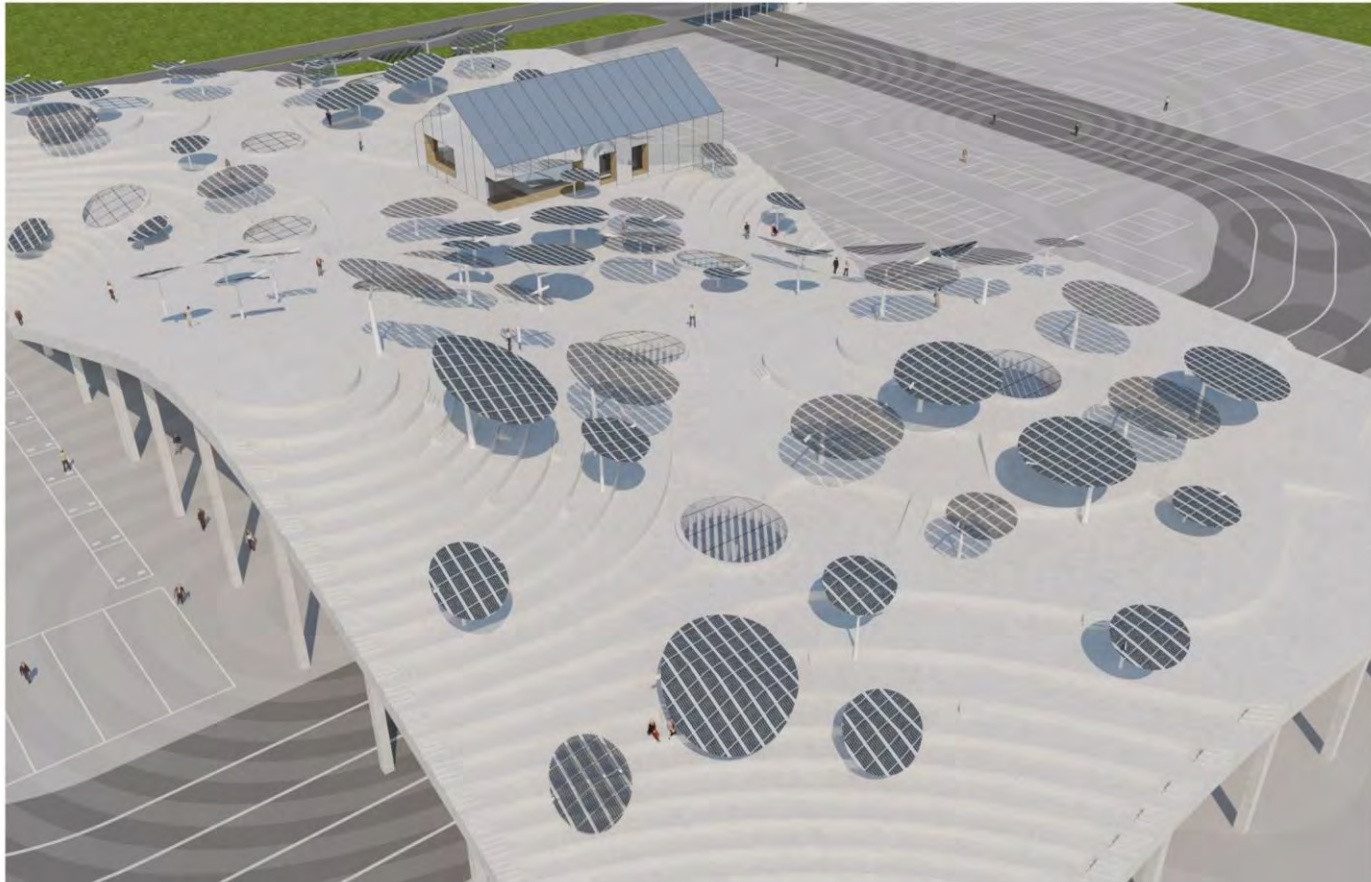
option A03_birds eye view



option A03_view from roof top



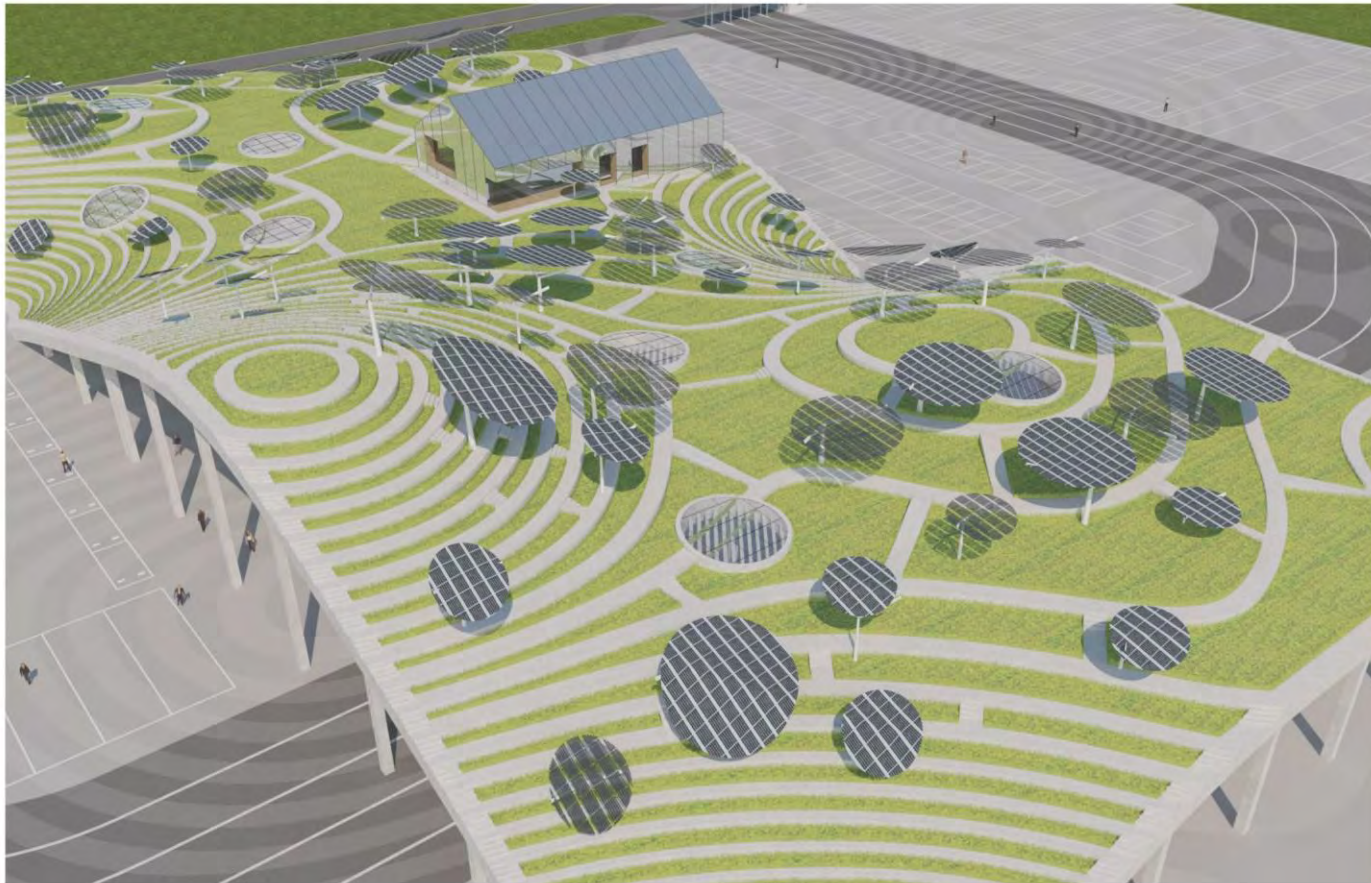
option A02_birds eye view



option A02_view from roof top



option B02_birds eye view



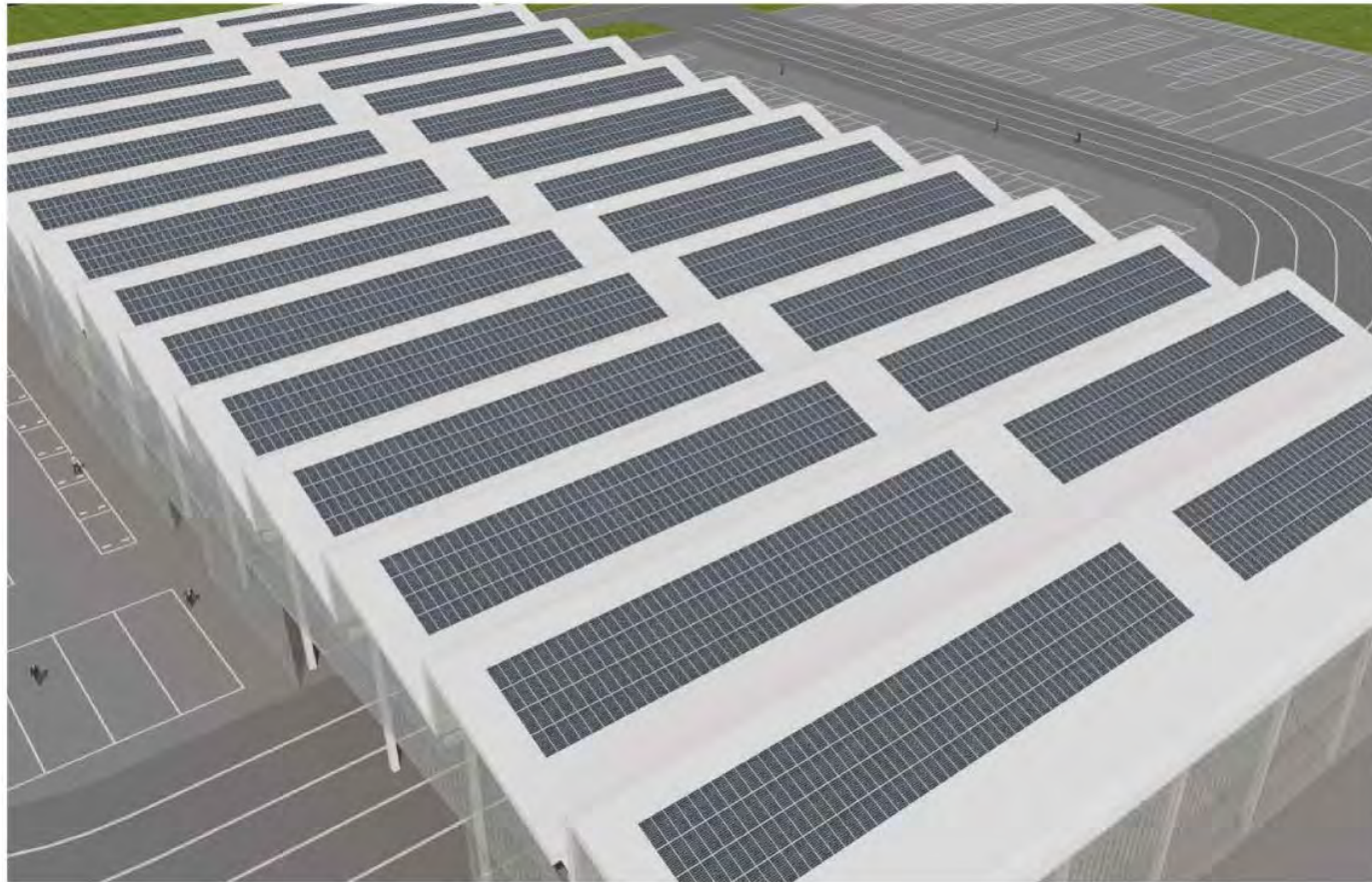
option B02_view from entrance



option B02_view from roof top

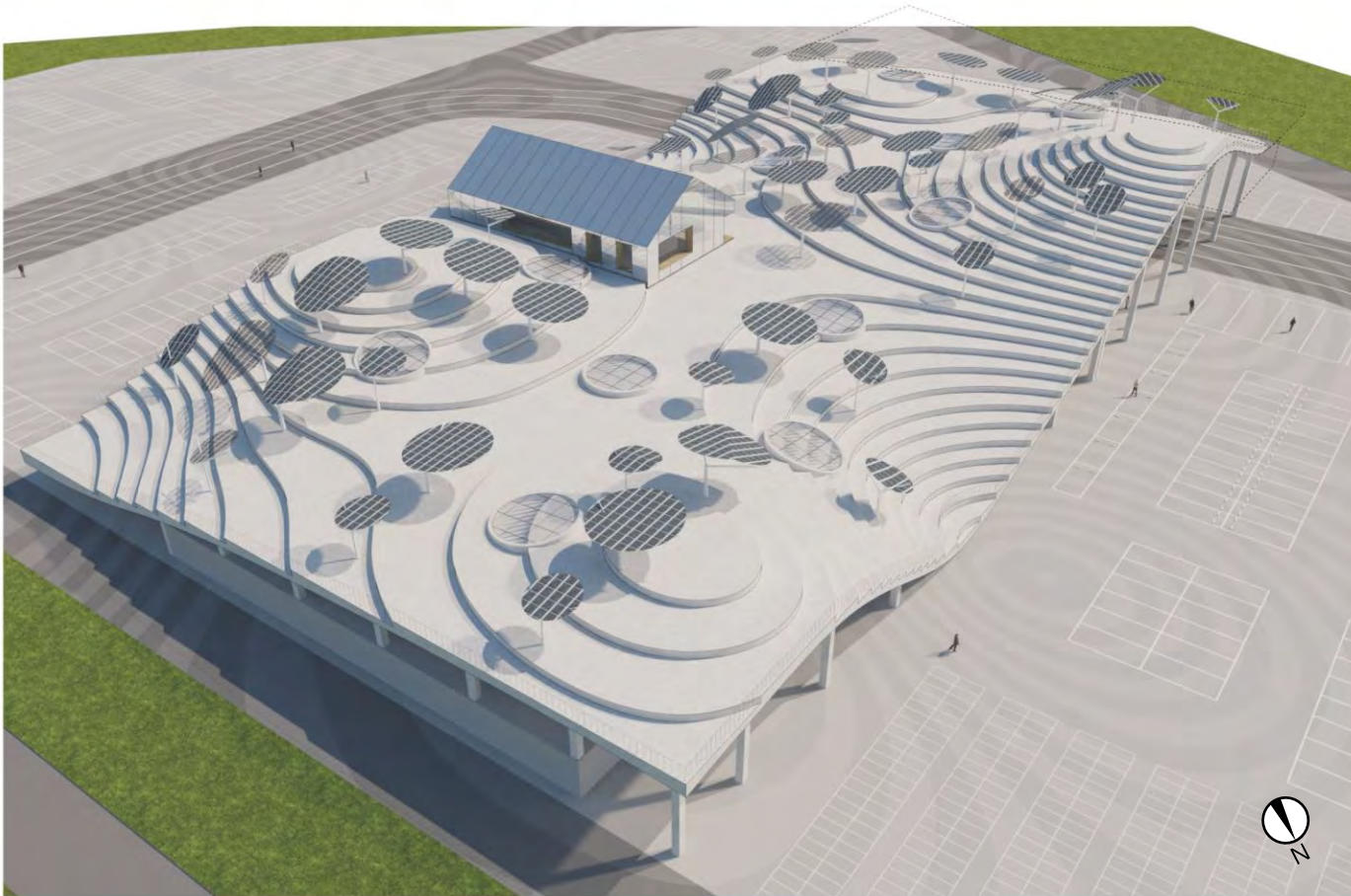


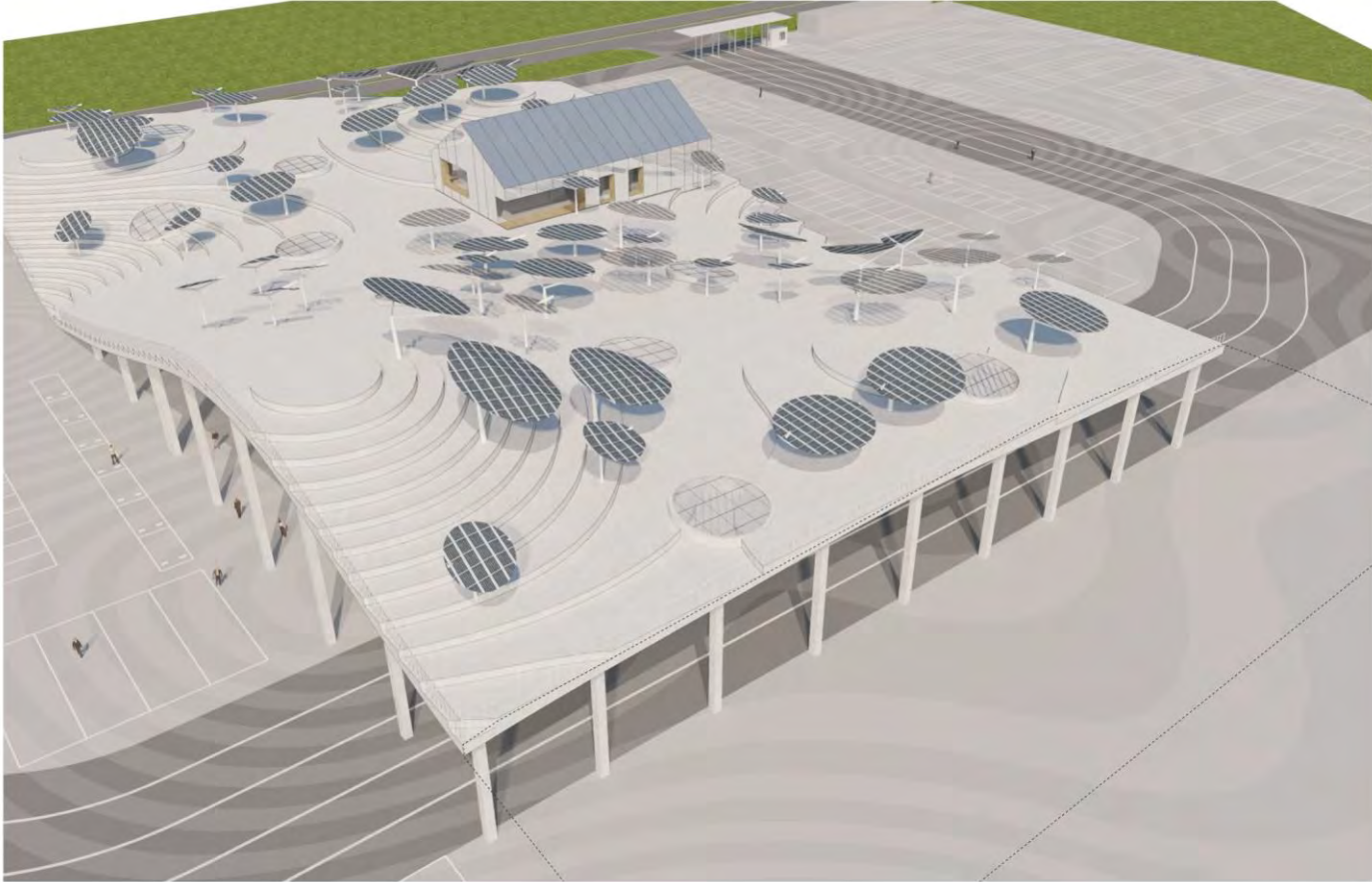
option 4_鳥瞰圖



option B03_ground view







Option2: office



2019/07/01



2019/07/15



2019/08/03



2019/08/28



2019/08/31



2019/10/08



2019/10/08



2019/10/08



2019/10/08



2019/10/08



2019/10/29



2019/11/22



2019/11/22



2019/11/26



2019/11/26



2019/11/26



2019/11/26



2019/11/26



2020/02/24



2020/02/24



2020/03/03



2020/03/03







