

# 建築的內在與外在

從室內設計到建築空間的改造與策展

本埠 | 蔡嘉豪建築師事務所

B+P Architects & Planners

# 去脈絡建築

基於閱讀與想像的空間

本埠 | 蔡嘉豪建築師事務所 B+P Architects & Planners

B+P Architects 致力於以不同材料及空間拼湊出全新的生活場景及建築空間，改變人在空間中的狀態。同時重視建築中乘載著許多具有時間意義的空間架構，及其生活樣貌的特性氛圍，並且思考建築初始之美，藉“創意”提供新的空間想像，以縫補介面的態度設計景觀、建築、室內、展場，針對不同類型與規模之案件，深入挖掘其需求之內部本質與基地之外部狀況，找尋適切的形式與材料回應生活，透過整合與細節的琢磨，追求內斂深化之概念和流暢感知之空間體驗。

B+P Architects is devoted to change the status of human being in a room by creating a brand new living environment or building space with mixed materials and areas. While regarding highly on the meaning of time in a space, the features of how it is lived put us think about the aesthetic of a building in the beginning. To give a creativity is the answer to the imagination of space as interfaces, we design landscape, buildings, interior space and exhibition design, for the purpose and scale, we think about its nature by observing the exterior of the base and looking for the proper desing solution into its material and space form and provide a new life imagination.



蔡嘉豪 CHIA-HAO TSAI

## PUBLICATION & ACTIVITIES EXHIBITION

|           |   |
|-----------|---|
| Feb 2020  | 教育部美感練習誌  |
| JAN 2018  | 媒體報導   德國 AIT 雜誌   The Inverted Truss   |
| JULY 2017 | 台灣建築雜誌   遠東獎作品論述 - 葉晉發商號米糧榭 - 歷史建築活化與再現   |
| MAY 2017  | 媒體報導   CONDE 特刊封面、韓國 BOB 雜誌   |
| NOV 2016  | 媒體報導   見學館 - 葉晉發商號 木構注入新世代活力，米糧榭歷史建物再生  |
| APR 2015  | 誠品講堂第 53 期 城市建築家 City Archi- 城市走讀_ 參與式街區再生  |
| JUN 2013  | 中原景觀專題講座 建築與都市的軟介入：新態度  |
| MAR 2013  | HETEROGENEOUS TAIPEI( '鳥籠城市' 收錄入於 "同居台北", 田園出版社)  |
| FEB 2012  | Hong Kong & Shenzhen Bi-City Biennale of Urbanism\ Architecture - TAIPEI Pavilion / Taipei Old Apartment Renovation -City of Cages :Spatial Cortex, Chia-Hao Tsai + Pu-Ming Tseng, HK (2011 香港深圳城市\ 建築雙城雙年展 - 台北館 / 2011 台北老屋改造 - 鳥籠城市：空間皮層, 蔡嘉豪 + 曾伯銘)             |
| DEC 2010  | 台灣建築雜誌 No.183 Taiwan ARCHITECTURE, Taipei, Taiwan ( 桃園縣元智大學大三學生宿舍新建工程 - 張樞建築師事務所)   |
| FEB 2009  | 國際工作營 INTERNATIONAL WORKSHOP : AHO+BARTLETT=i-DAT (University of Plymouth(UK) and AHO(NORWAY), Digital Computing) Dialogue Magazine Page 54-60, Taipei, Taiwan ( " 威尼斯建築雙年展日本館 - 自然城市", 文章作者, Dialogue 雜誌) Creator, TAA AWARD Venice, Italy (2006 威尼斯雙年展台灣建築獎, 策劃人) |
| NOV 2006  | TAIPEI WORKSHOP: ARCHIGRAM+TAMKUNG UNIVERSITY (ARCHIGRAM 淡江建築工作營, Team : Michael Web)   |

## EDUCATION

|      |   |
|------|---|
| 2009 | M. Arch Architectural Design, Bartlett School of Architecture, UCL, London, UK<br>英國倫敦大學學院 . 巴特雷建築學院 . 建築碩士 |
| 2006 | M. Arch. in Architecture, National Chiao Tung University, Hsinchu, Taiwan.<br>台灣交通大學建築系 . 建築碩士              |
| 2004 | Bachelor of Architecture, TamKang University, Tamshui, Taipei, Taiwan<br>台灣淡江大學建築系 . 建築學士                   |

## EXPERIENCE

|               |                                    |                   |
|---------------|------------------------------------|-------------------|
| 2016- PRESENT | 本埠   蔡嘉豪建築師事務所                     | B+P Architects    |
| 2018- 2021    | 淡江大學建築系                            | TKU Arch Dpt.     |
| 2012- 2019    | 台北科技大學建築系                          | NTUT Arch Dpt.    |
| 2011- 2015    | 十禾環境設計                             | Whole+ Architects |
| 2010- 2011    | Atelier Architecture Design Studio |                   |
| 2006- 2008    | 張樞建築師事務所                           |                   |

台灣註冊建築師

主持人 | Founder  
兼任講師 Instructor  
兼任講師 Instructor  
協同主持人 Co-Pl.  
主持人 Principle  
專案建築師

## AWARDS

|      |                                  |
|------|----------------------------------|
| 2022 | TID Award 台灣室內設計大獎               |
| 2020 | TID Award 台灣室內設計大獎               |
| 2019 | FA 中國青年室內設計師獎                    |
| 2019 | Dezeen Award                     |
| 2019 | 金點設計獎                            |
| 2019 | German Design Award              |
| 2018 | WYDF 年度世界青年設計師論壇                 |
| 2018 | DFA Design For Asia Awards       |
| 2018 | TID Award 台灣室內設計大獎               |
| 2018 | 遠東建築 - 舊屋改造特別獎                   |
| 2017 | TID Award 台灣室內設計大獎               |
| 2017 | 當代國際設計獎 - 商業空間類                  |
| 2017 | 2017 台北設計獎                       |
| 2017 | 金點設計獎                            |
| 2017 | 台北市老屋新生大獎                        |
| 2006 | 台中酒廠入口競圖 TADA CENTRE COMPETITION |
| 2006 | 2006 遠東數位建築設計獎 FEIDAD AWARD      |
| 2003 | ARCHIGRAM 淡江大學工作營競圖              |

TID 獎  
金獎  
人文精神獎  
Shortlist  
金點設計獎  
佳作  
Best of Best 首獎  
銀獎  
金獎 - TID 獎  
佳作  
TID 獎  
金獎 / 評審特別獎  
公共空間類優選  
金點設計獎  
入圍  
佳作  
TOP60  
佳作







臺灣  
東山  
海洋  
i@CCAN

**PROPORTION  
ELEMENTS  
MATERIAL**

環境判讀  
空間元素  
場所敘事  
生活場景  
物件製作

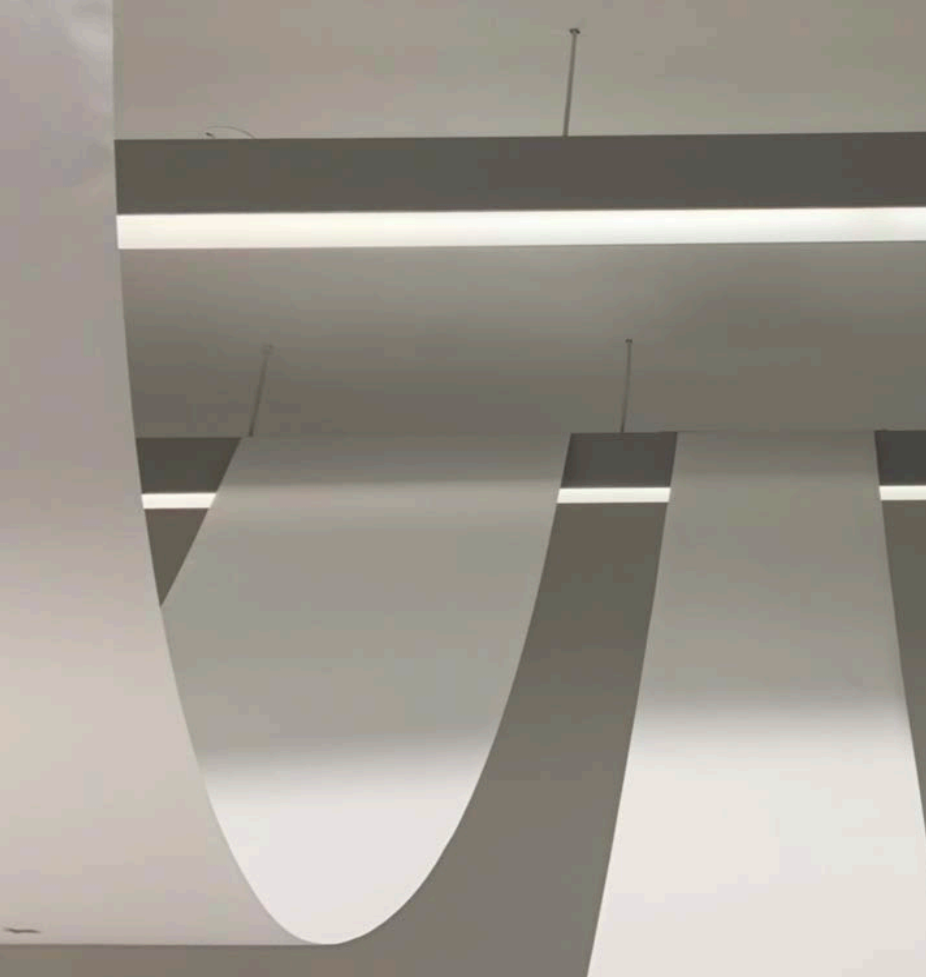




閱讀與判讀



關係與挑戰



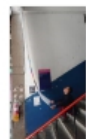
### 實驗與冒險



11



13



40238



40241



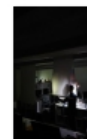
40242



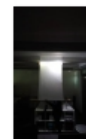
40244



40248



40250



40252



40253



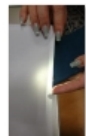
40254



40255



DSC\_3054



DSC\_3056



DSC\_3106



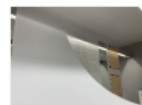
DSC\_3107



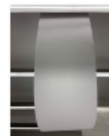
DSC\_3108



DSC\_3109



S\_4341762



S\_4341763



S\_4341764



S\_4341765



S\_4341769



S\_4341770

閱讀

·  
想像

URS 127



2011

WHOLE +

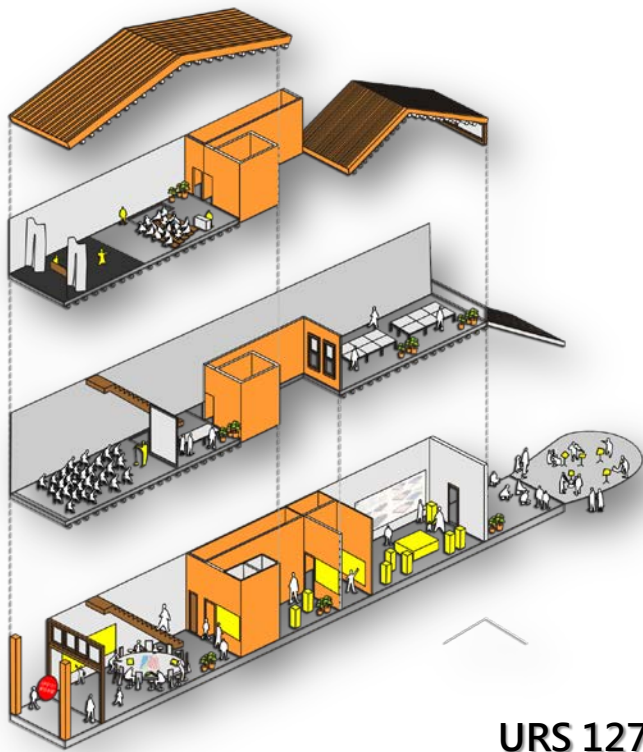


2013

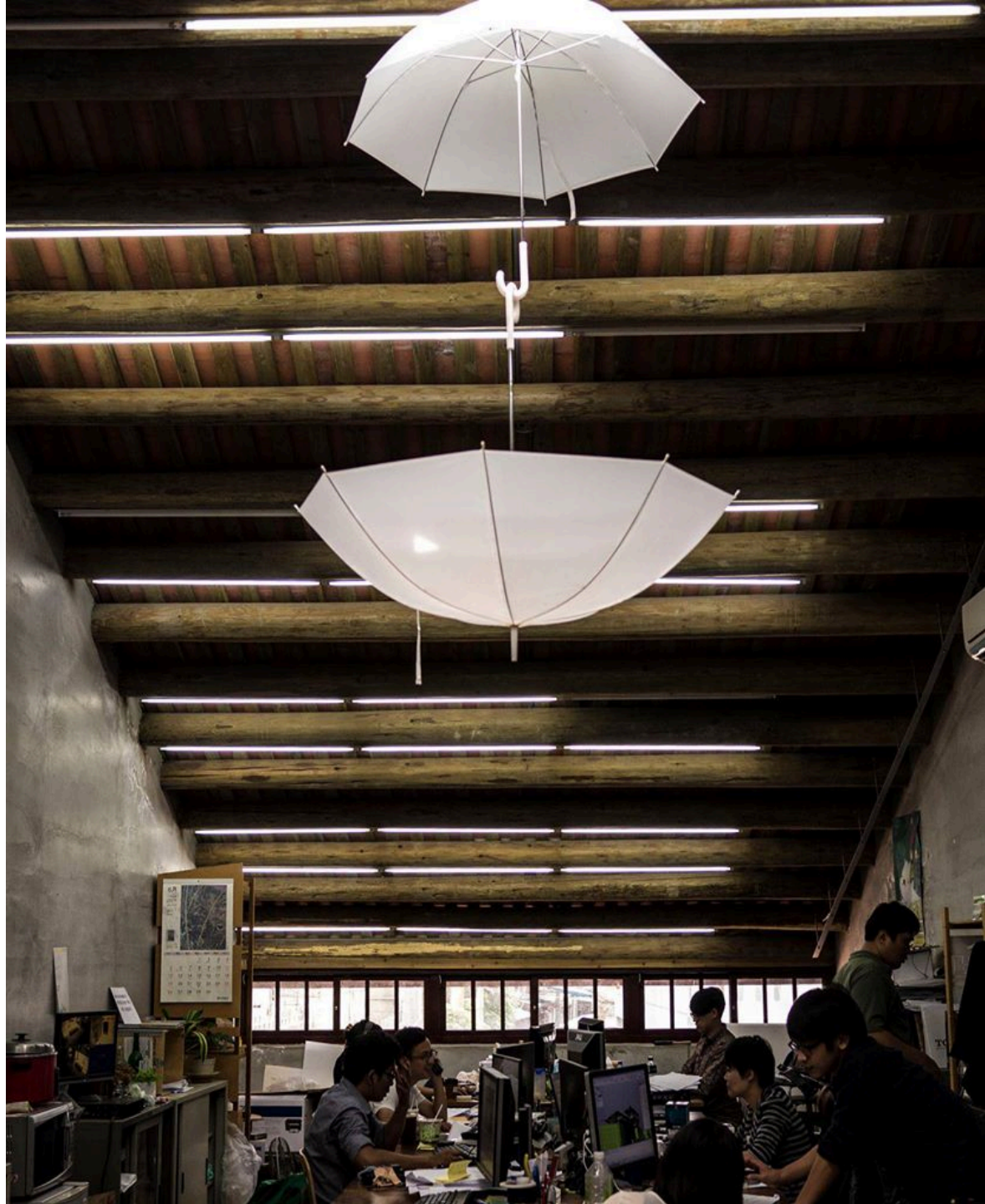
B+P

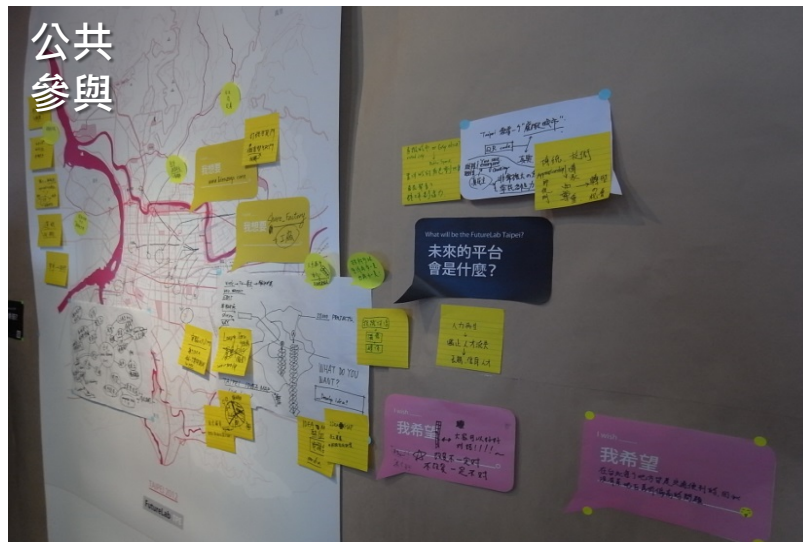


2018



URS 127





環境的體認

**ONE**

**IDEA**



# 潮境智能海洋館

2022

# 關注與判讀

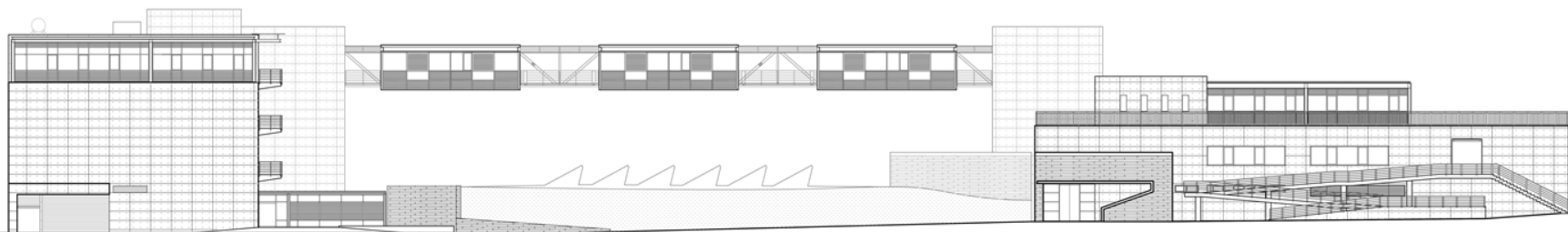
潮境智能海洋館 2022



Stage One (2002) 養殖工作站  
Stage Two (2012) 海洋研究中心  
Stage Three(2022) 智能海洋館

大硯建築師事務所  
竹間聯合建築師事務所  
本埠| 蔡嘉豪建築師事務所

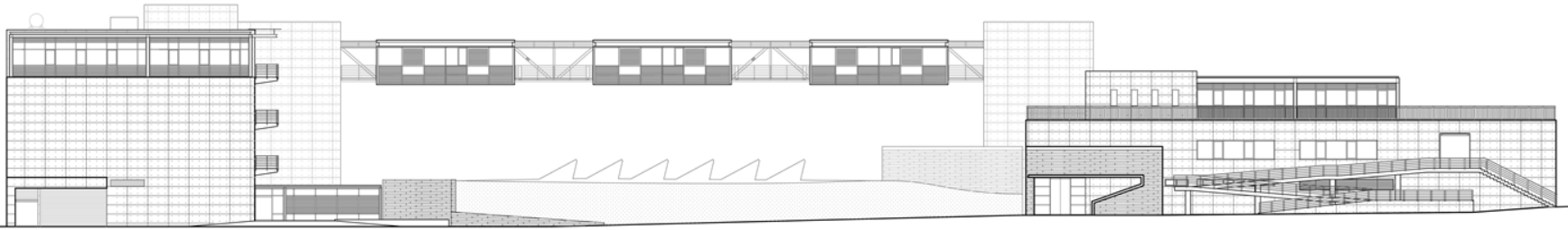
蘇喻哲  
簡學義  
B + P



Stage One (2002) 養殖工作站  
Stage Two (2012) 海洋研究中心  
Stage Three(2022) 智能海洋館

大硯建築師事務所  
竹間聯合建築師事務所  
本埠| 蔡嘉豪建築師事務所

蘇喻哲  
簡學義  
B + P





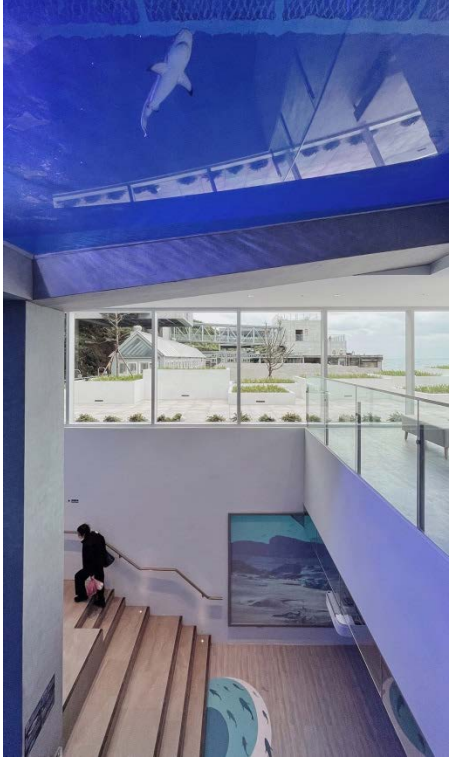


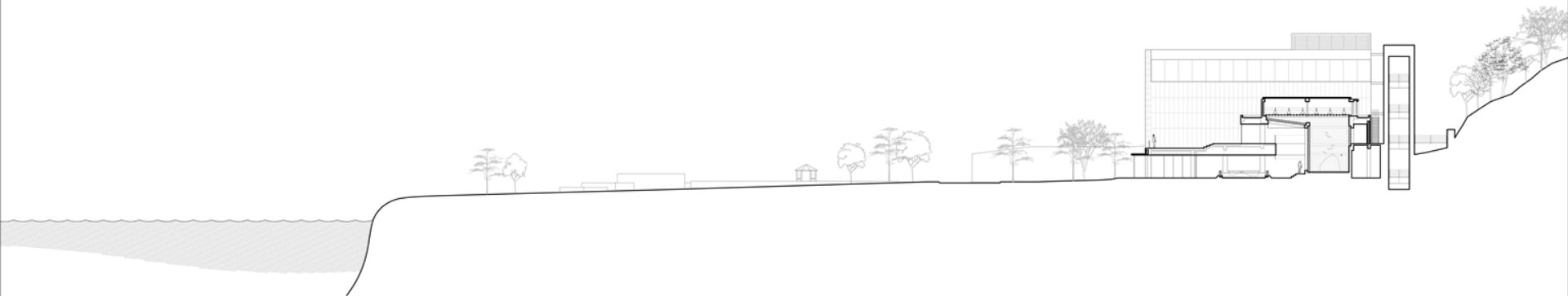
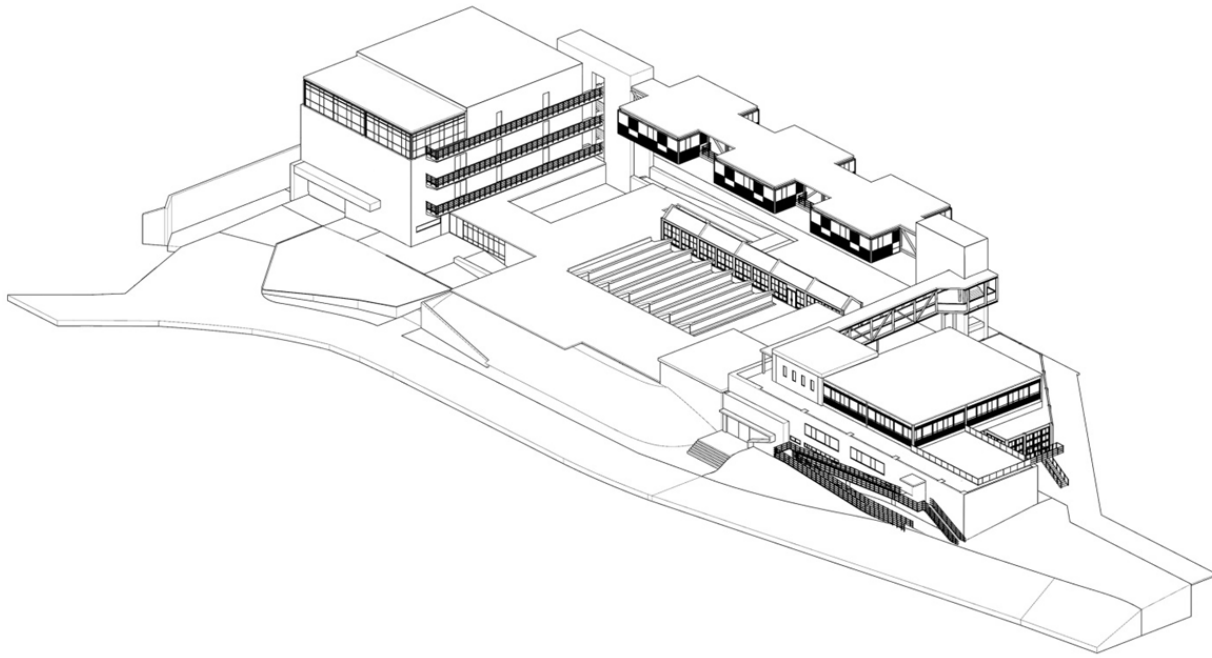




# 手術

潮境智能海洋館 2022

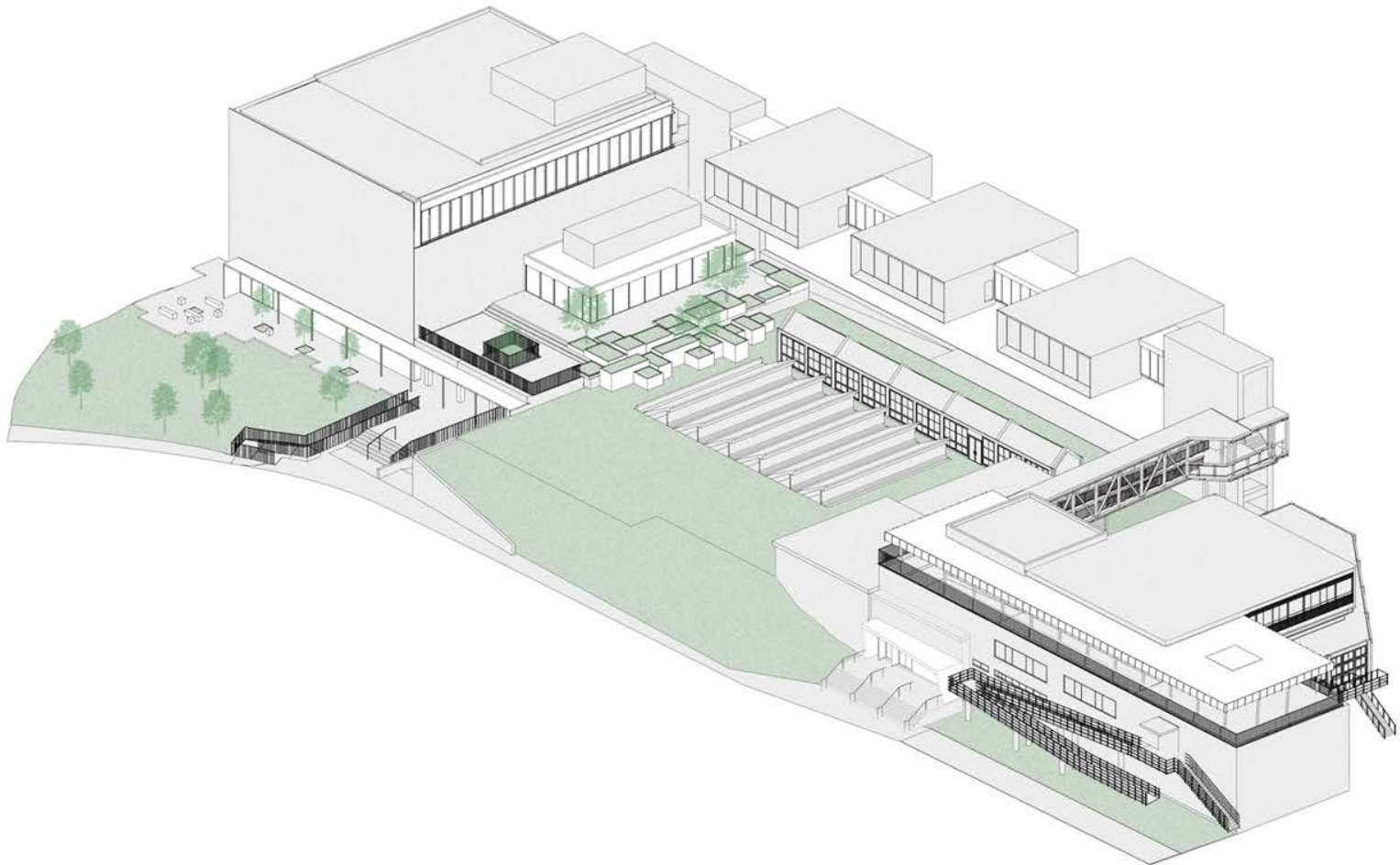








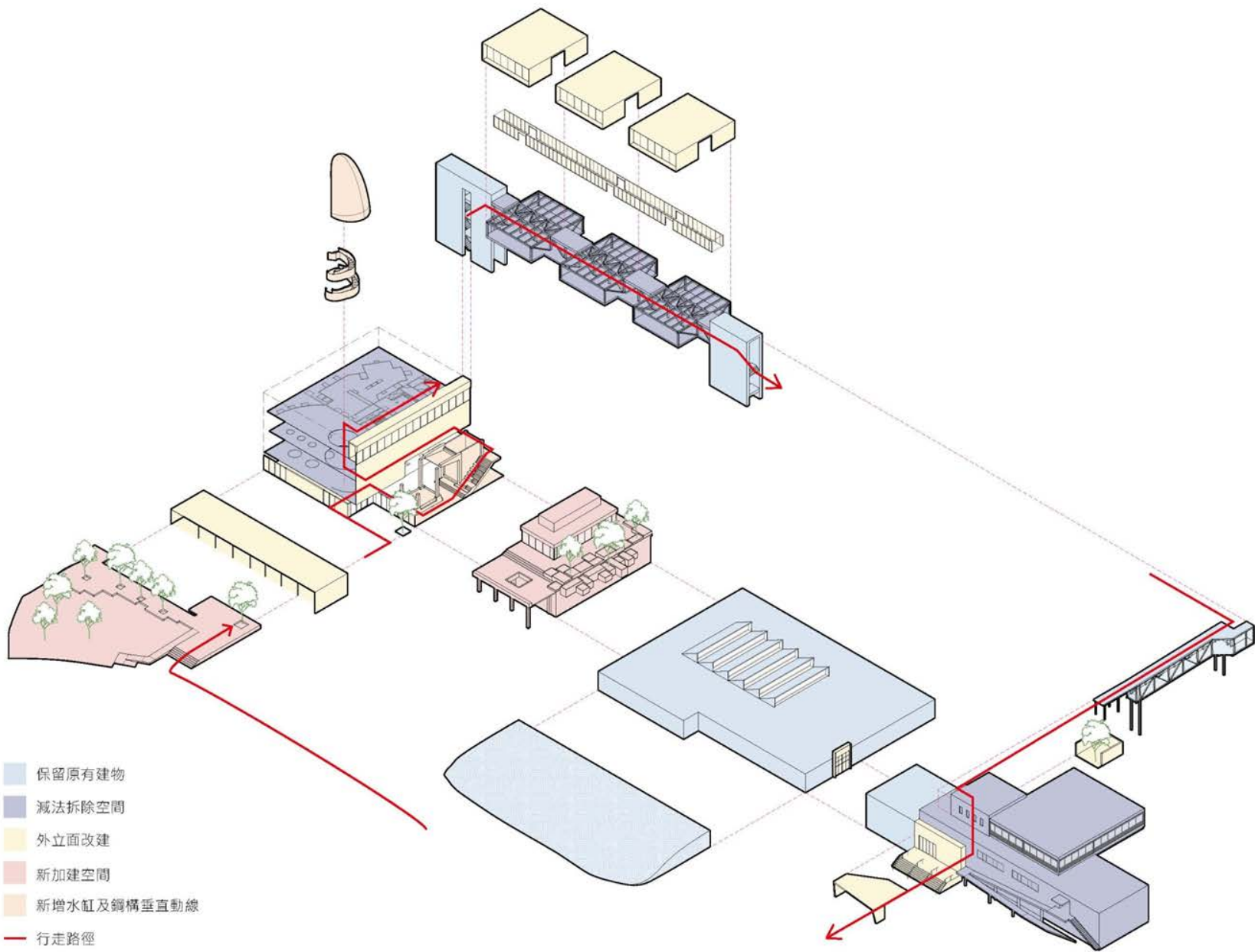




# 展示容器

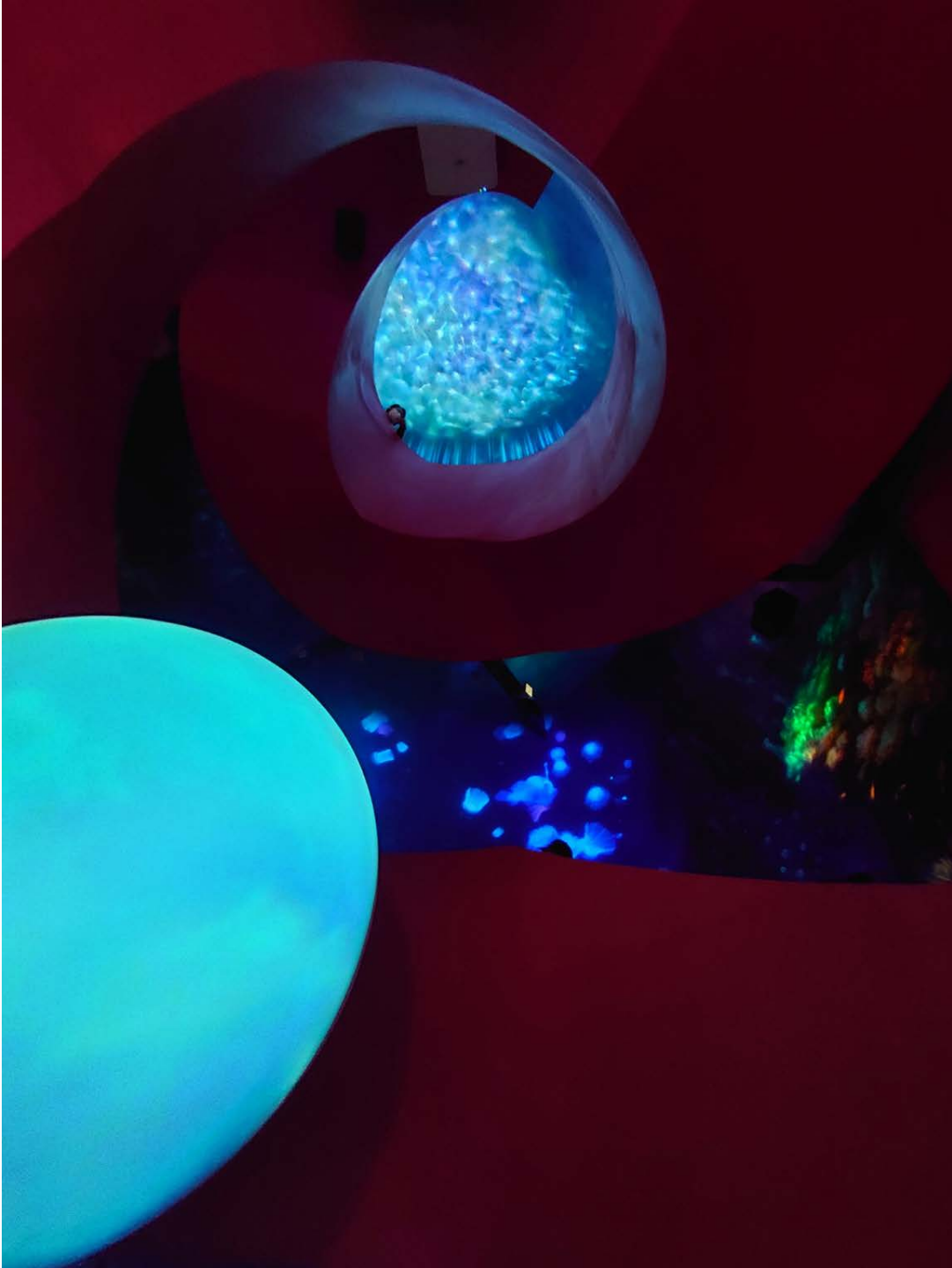
潮境智能海洋館 2022

























# 閱讀環境

潮境智能海洋館 2022



臺灣  
東山  
海洋  
i@CCAN



































EXIT

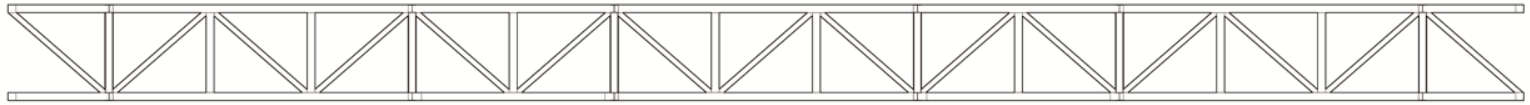
# 製作

潮境智能海洋館 2022













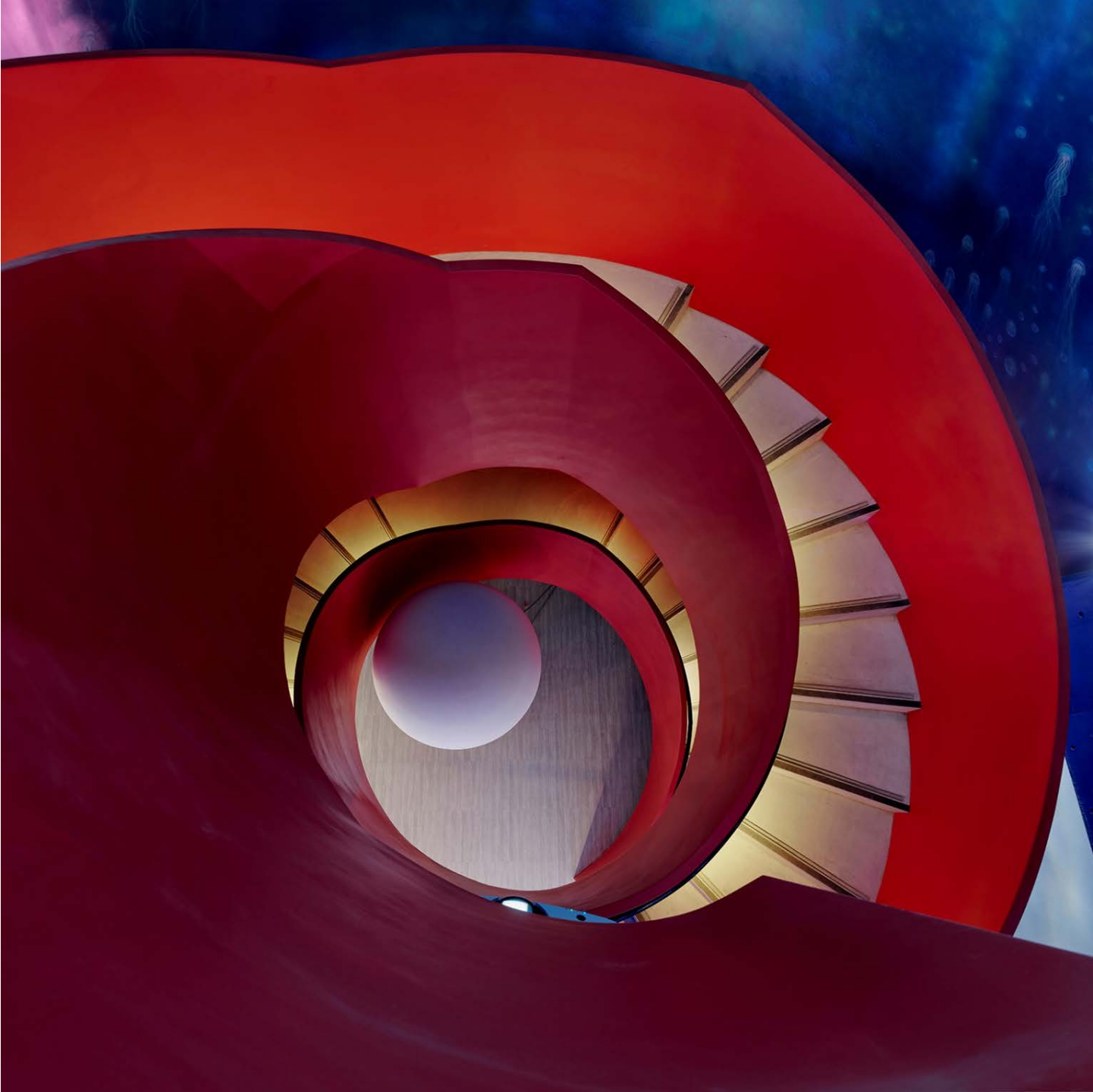
















# 語言

潮境智能海洋館 2022



海月館・  
關境習館  
海洋館  
I·OCEAN





























菸。葉。廠

2022

# 判讀

菸葉廠 2022







R-12

2

CHINA  
RO  
TAP  
P

火器









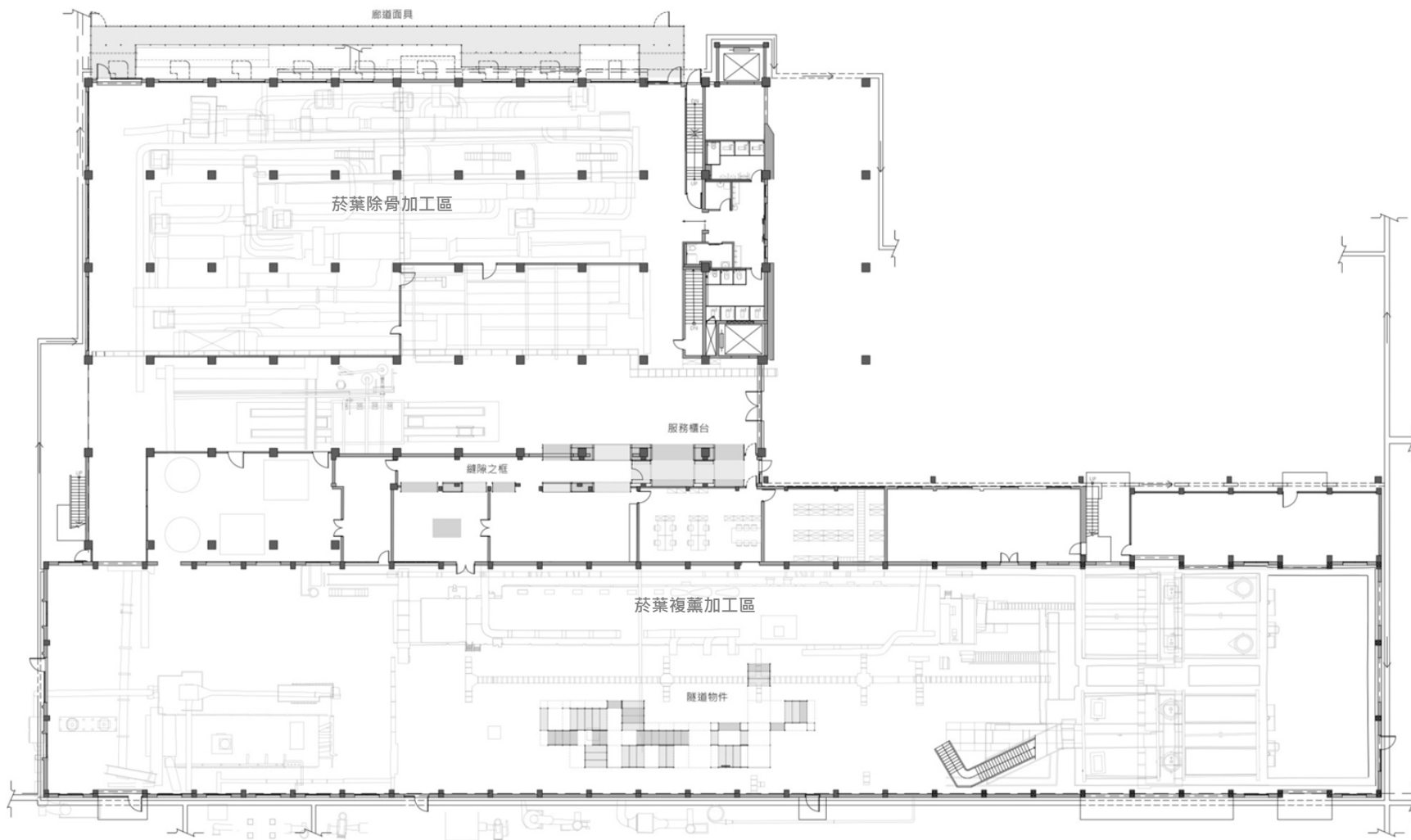
預知危險—保平安  
(請配戴口罩·耳塞)



# 輔具與義肢

菸葉廠 2022



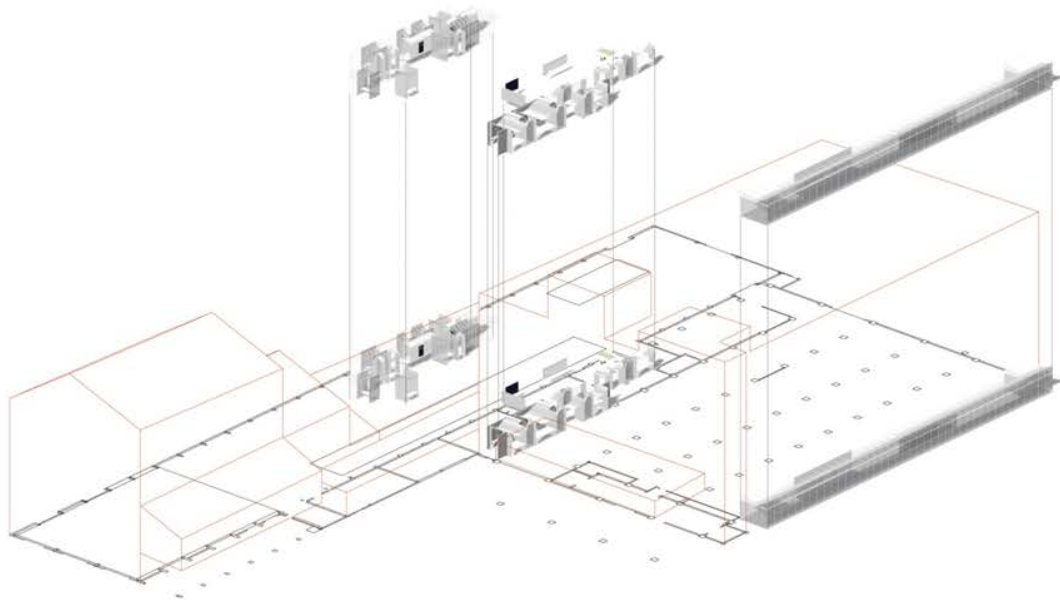


1936 屏東支局葉菸草再乾燥場，2010 年登錄為歷史建築

A 隧道物件 Tube in Object

B 縫隙之框 Slit Framing

C 廊道面具 Corridor Mask



A 隧道物件 Tube in Object

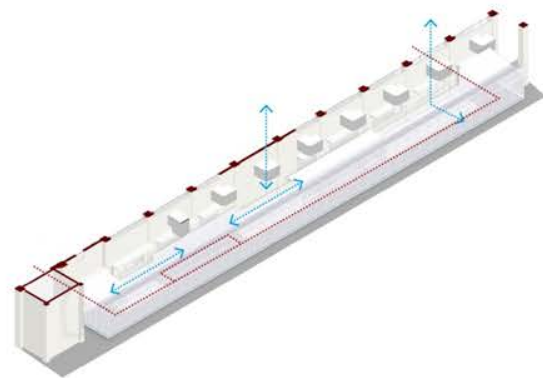
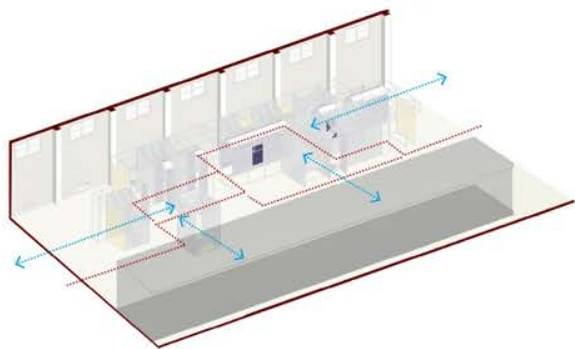
創造建築立面表情，賦予展示價值，閱讀工廠建築，無障礙通路並阻隔外部進入，維持既有緊急逃生需求。

B 縫隙之框 Slit Framing

解說於業歷史及菸葉故事，展示空間與空間的過度以及區外的設備，透過框形成閱讀。

C 廊道面具 Corridor Mask

呈前向後的過渡，盡頭一旁的物件設備，透過光線彼此述說，傳遞是導引閱讀的工具，走進 / 扮演不同工作者的故事。



## A | 隧道物件

原始空間具有兩組菸葉複機，而巨型屋架空間泛黃的光線漫入後透過金屬設備，讓構造與機械以及人體的尺度產生奇特的感受。

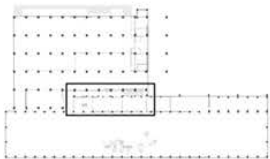
物件由框架組成，金屬彎折成筒的圓筒送到漂浮其中，構架、板片成為參觀穿梭漫遊的導引，也架起展示故事的基礎設施，更對應兩極因泛黃光線的巨大設備，另一向度的轉向則是對應一側保留的複機，框縫對應的是機械可開啟與勾起閱讀老機器的好奇。

## B | 縫隙之框

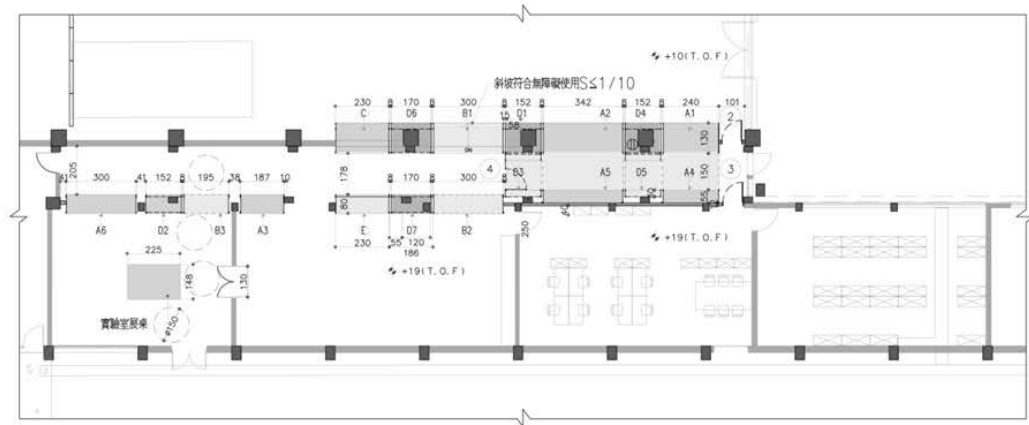
一進入館區，一側機械設備，一側房間作為菸葉實驗室主題展示，之間是牆與牆之間的縫隙，是透過洞口框住了機器，框住了展示，彎折的板強化了框，光來自於高窗，金屬導引了縫隙間的光線讓空間產生另一個向度。

## C | 廊道面具

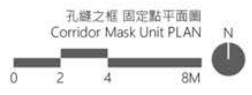
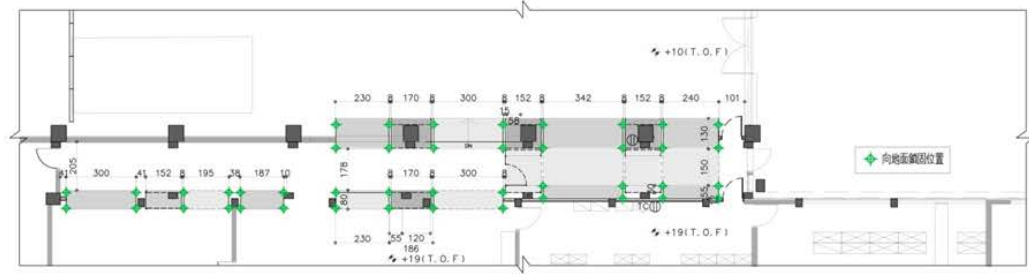
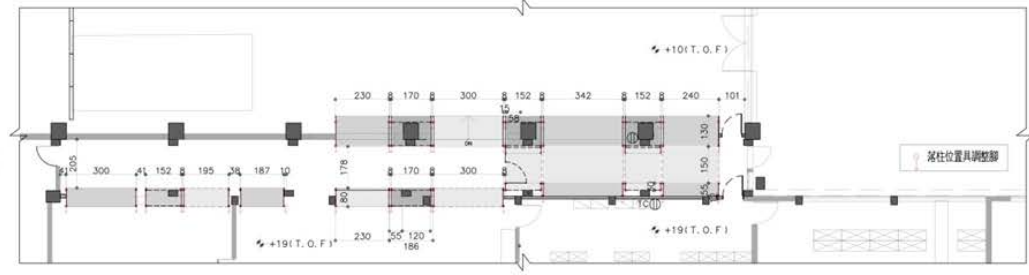
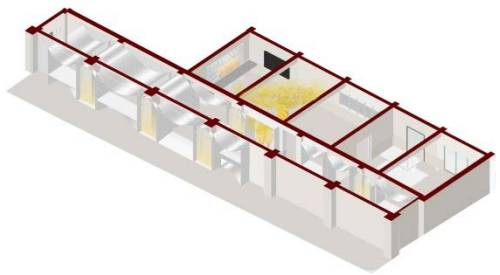
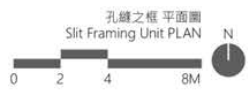
起初單純為解決無障礙使用，外部區域突出的管線成為工廠立面的表情語彙，不同設備隱藏內部空間的狀態，外掛的無障礙廊道，似乎帶領人往外再次探索，是種展示，而入口進入園區，放眼建築與新廊道，如同老臉戴上新面具，場內民眾穿梭與網狀廊道成為建築動態的表情，框架中廊道與建築鬆脫，一落一落，擴張網之間，舊建築與走道之間，外露設備與外掛物件之間，讓外在的閱讀產生一些不同的層次與關係。



# 縫隙之框



| 單元類別  | 規格(材料皆為標準一級) |
|-------|--------------|
| A1~A2 | 1.5T+3T 鍍鋅鋼板 |
| A3~A6 | 1.5T 鍍鋅鋼板    |
| B1~B3 | 金屬板走道        |
| C     | 金屬板窗口        |
| D1~D7 | 擴張鋼板架        |
| E     | 金屬板窗         |
|       | 橫架骨料         |
|       | 輕隔間牆體        |













不足一箱的成品於展覽室

| 序號 | 品名 | 數量 | 備註 |
|----|----|----|----|
| 01 |    | 1  |    |
| 02 |    | 2  |    |
| 03 |    | 3  |    |
| 04 |    | 4  |    |
| 05 |    | 5  |    |
| 06 |    | 6  |    |
| 07 |    | 7  |    |
| 08 |    | 8  |    |
| 09 |    | 9  |    |
| 10 |    | 10 |    |



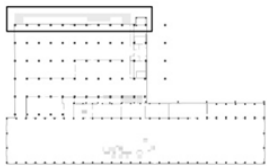




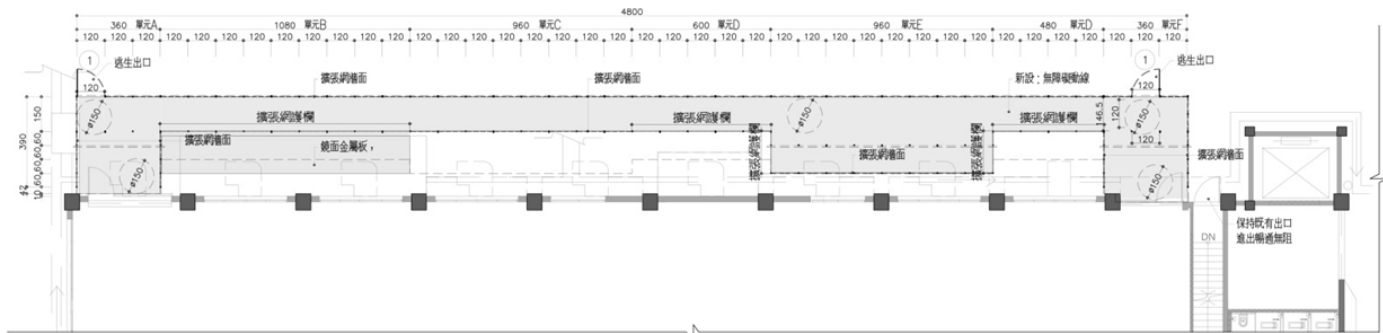


品工城

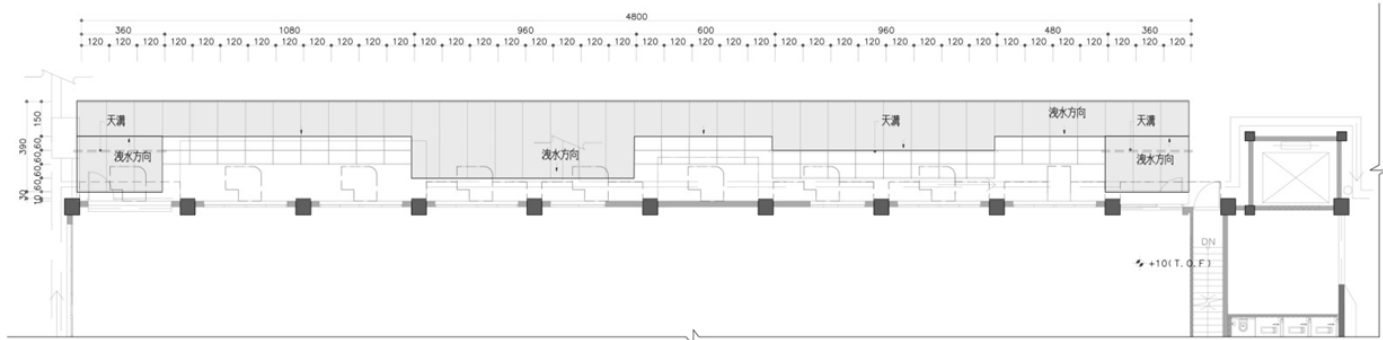
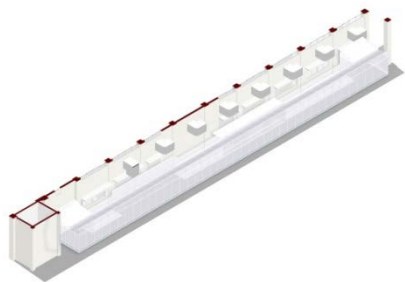




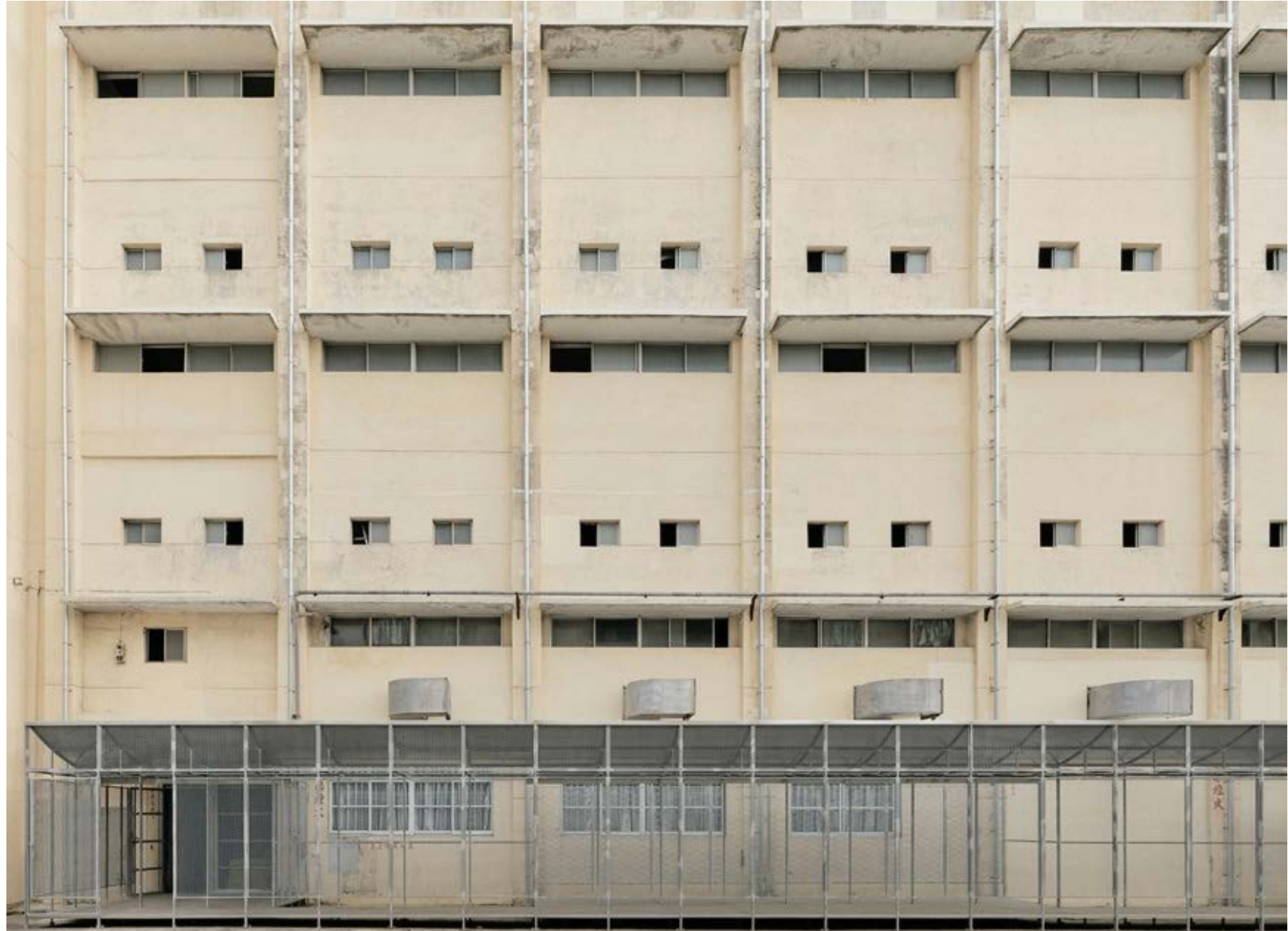
廊道面具



廊道面具 平面圖  
Corridor Mask Unit PLAN



廊道面具 屋頂平面圖  
Corridor Mask Unit Roof PLAN



火災





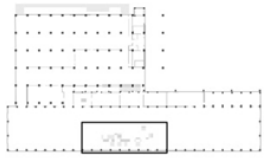


禁止堆放物品

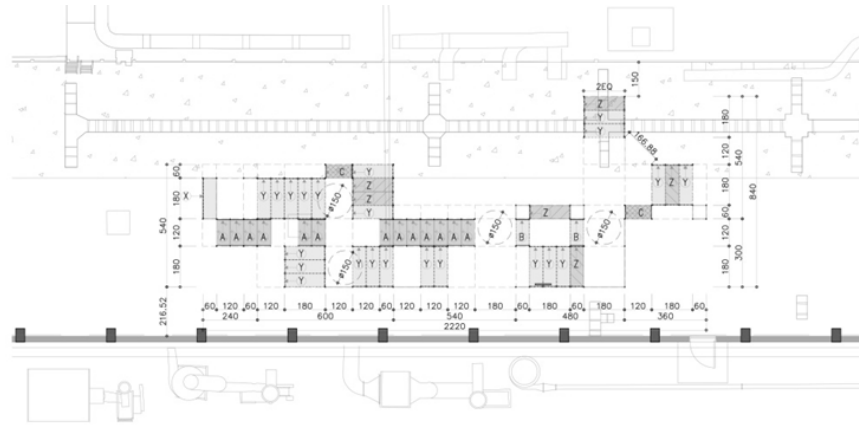
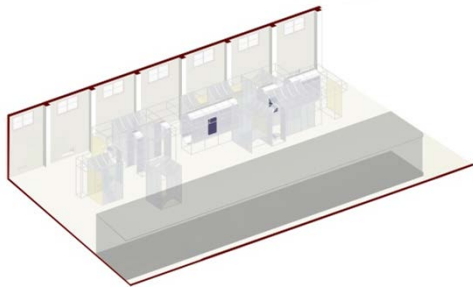




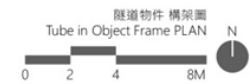
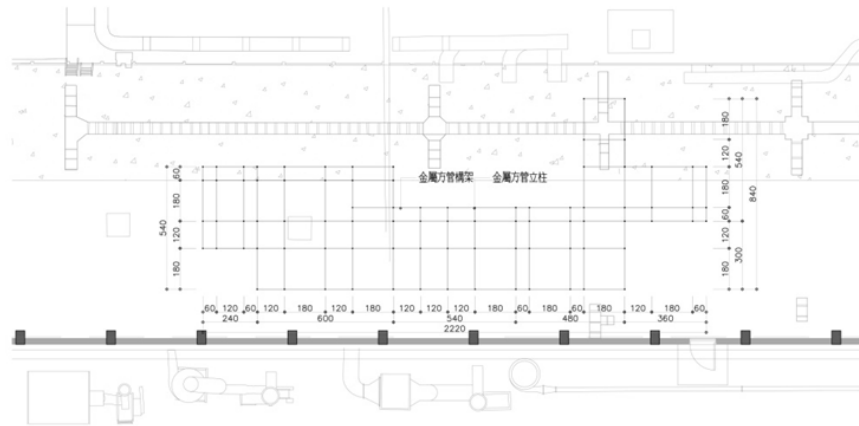
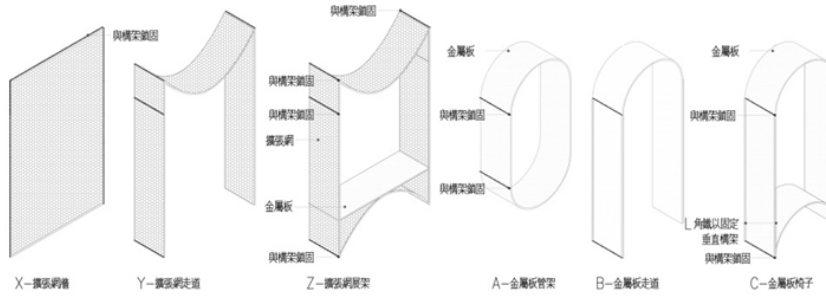
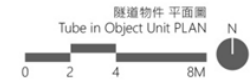




# 隧道物件



| 單元類別 | 規格                      |
|------|-------------------------|
| A    | 金屬板管架 1.5T鍍鋅鋼板          |
| B    | 金屬板走道 1.5T鍍鋅鋼板          |
| C    | 金屬板椅子 1.5T鍍鋅鋼板, 椅面下方管加勁 |
| Y    | 擴張網走道 2T鍍鋅擴張網           |
| Z    | 擴張網管架 2T鍍鋅擴張網+1.5T鍍鋅鋼板  |
| X    | 擴張網牆 2T鍍鋅擴張網            |
| 構架骨料 | 25X25mm3T配力管            |









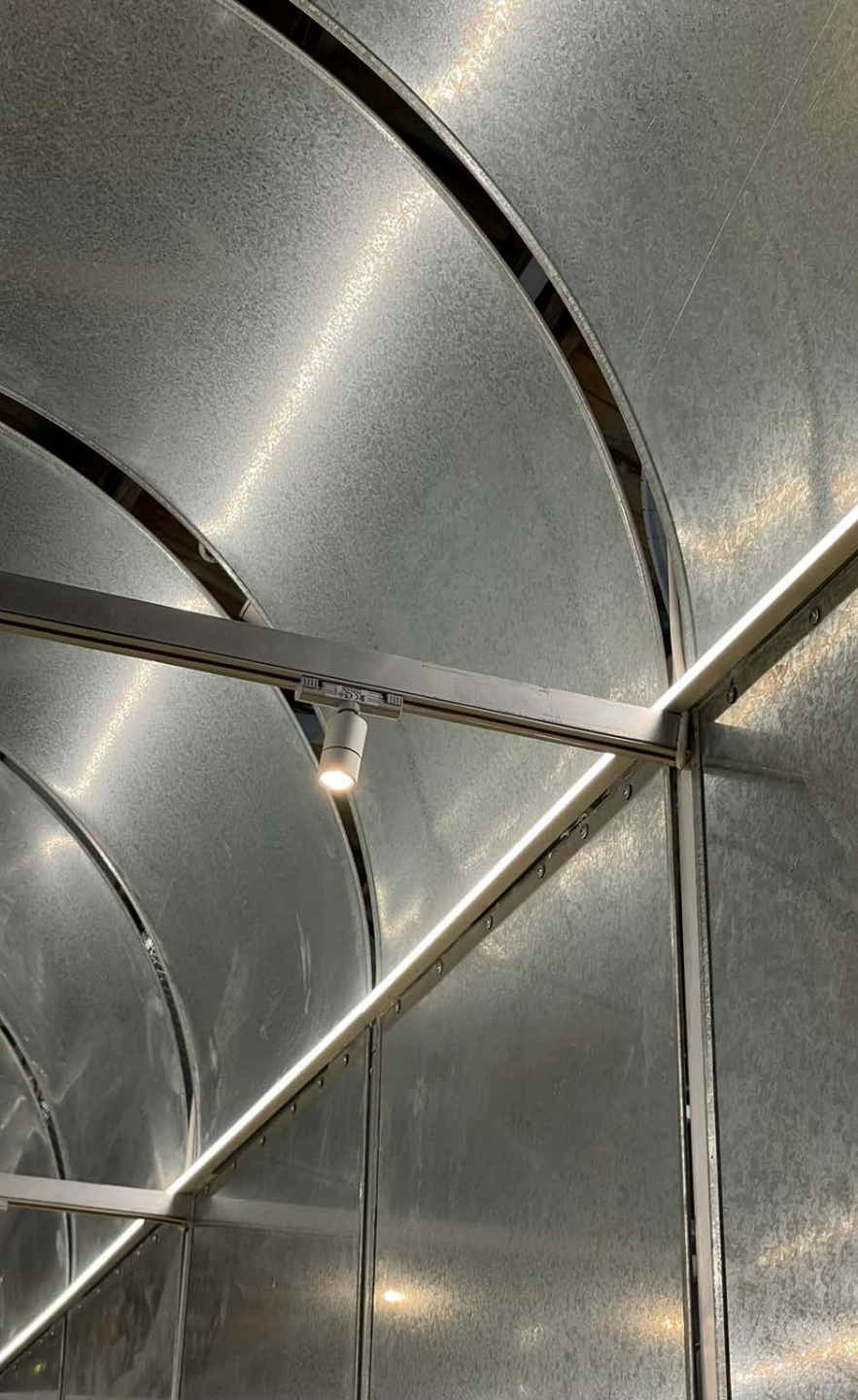




握讀毋落又睡毋落，

火掌樓於惟







# 製作

菸葉廠 2022



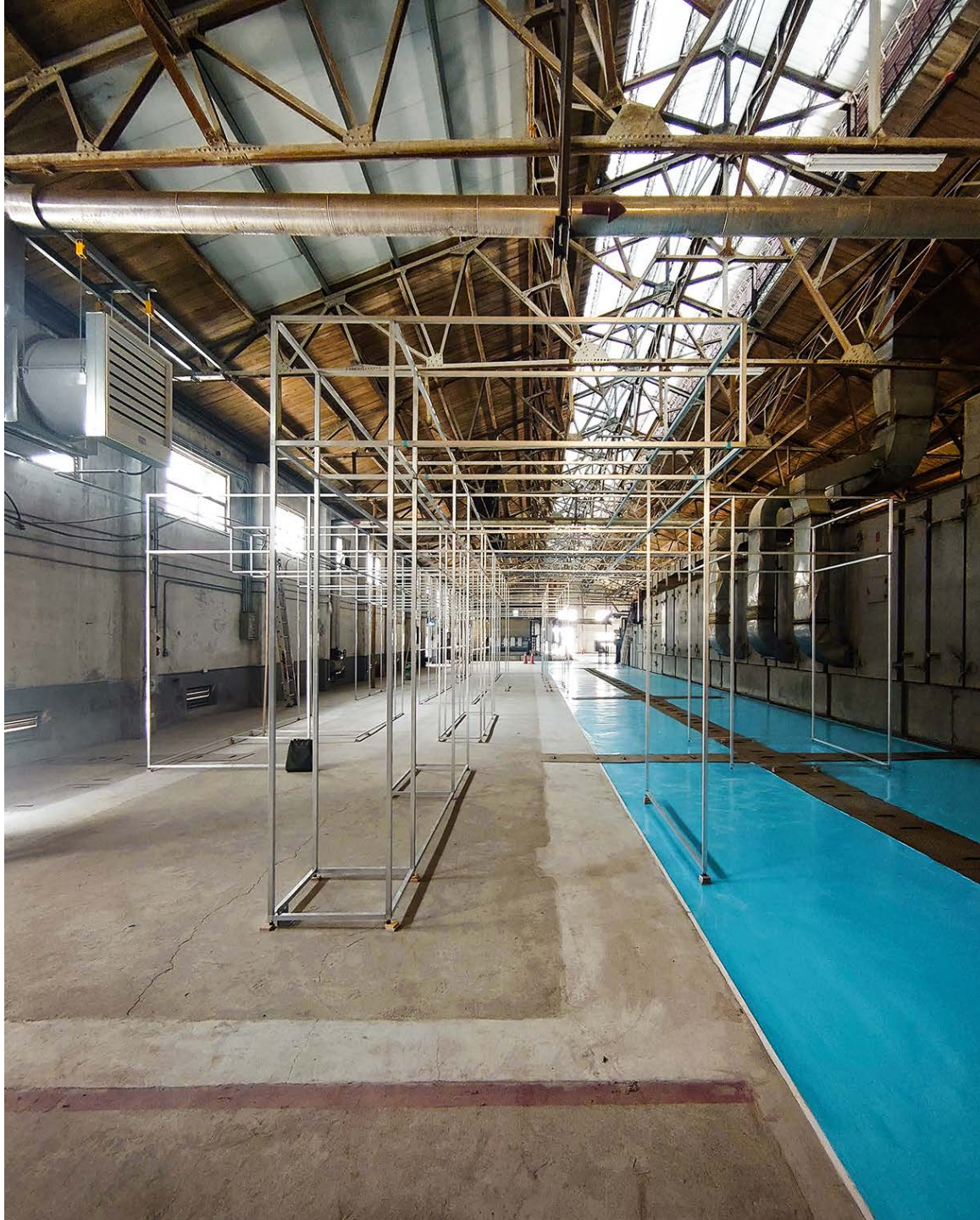














# 國民法官法庭

2022

# 研究判讀

國民法官法庭改造 2022

# 01 環境指標與告示

指引系統設計建議

# 01 環境指標與告示

## 判斷空間複雜度因素，設置配套指引協助尋路

國民法官為法院提供的新服務，需另外增設指標系統協助民眾尋路。然而法院環境可能因既有業務、建築本身結構等因素，使呈現出來的視覺資訊量過大，進而造成尋路的困難度增加。



- 臺中地院大廳空間：除了型式尚未整合的指標，又是選擇方向多的空間，如何順利透過活動型指引協助民眾去搭乘電梯？



◀ 大廳單純且空間小，一過安檢門即可藉由指標找到法庭位置、電梯與樓梯等設施。

建議：空間尺寸、空間節點數量、路線複雜度與尋路困難度正相關，建議於尋路過程的停頓區域，如大廳、轉角與交叉口等，設置方向/地圖型指引。

# 01 環境指標與告示

## 指標系統設計-指引與告示



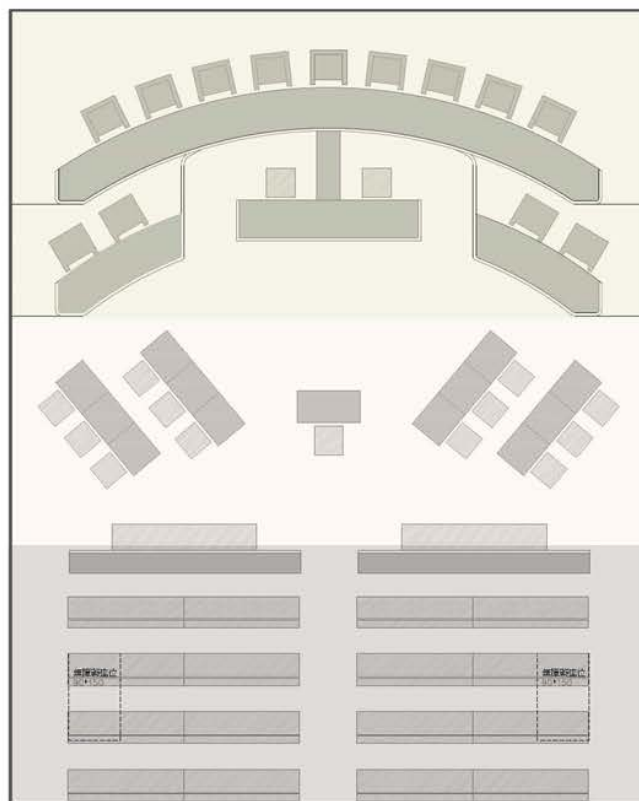
## 02 空間模組規範

空間設計建議



## 02 空間模組規範

### 國民法庭空間配置



#### 1. 法臺區

- 國民法庭採雙層9+4人
- 備位法臺於前方

#### 2. 審判活動區

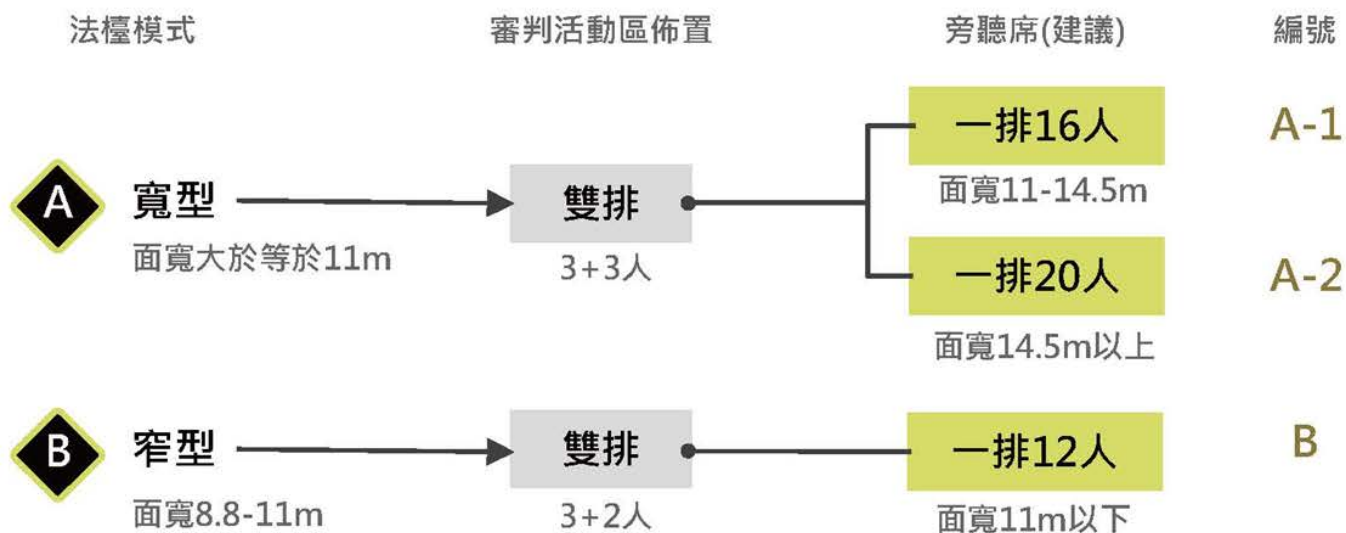
書記官/通譯/檢察官/被害人/辯護人/被告人/證人等，參與審判活動者之席位。

#### 3. 旁聽席

- 選任程序之民眾報到區
- 審判程序之旁聽席

## 02 空間模組規範

### 法庭配置模組



## 02 空間模組規範

### 各地院法庭空間型態列表

|    | 地方法院          | 法庭樓層    | 空間寬  | 空間深  | 法庭模式 |
|----|---------------|---------|------|------|------|
| 1  | 新北地院          | 17/18法庭 | 933  | 2300 | B    |
| 2  | 南投地院          | 第1法庭    | 1180 | 1424 | A-1  |
| 3  | 高雄地院          | 大法庭1F   | 1028 | 1608 | B    |
|    |               | 大法庭3F   | 1028 | 1394 | B    |
| 4  | 橋頭地院          | 3F      | 1900 | 1426 | A-2  |
| 5  | 桃園地院          | 2F      | 1800 | 1500 | A-2  |
| 6  | 新竹地院          | 1F      | 1785 | 1300 | A-2  |
| 7  | 屏東地院          | 1F      | 1523 | 1348 | A-2  |
| 8  | 臺北地院<br>(孺慕堂) | 1F      | 1412 | 1353 | A-2  |
|    |               | 2F      | 1547 | 1676 | A-1  |
| 9  | 苗栗地院          | 2F      | 1432 | 1836 | A-1  |
| 10 | 臺中地院          | 4F      | 1386 | 1800 | A-1  |
| 11 | 基隆地院          | 3F      | 1331 | 2270 | A-1  |

|    | 地方法院 | 法庭樓層 | 空間寬  | 空間深    | 法庭模式    |
|----|------|------|------|--------|---------|
| 12 | 花蓮地院 | 1F   | 1200 | 1830   | A-1     |
| 13 | 台南地院 | 1F   | 1194 | 2145   | A-1     |
| 14 | 彰化地院 | 第1法庭 | 1128 | 1718   | A-1     |
|    |      | 第7法庭 | 1128 | 1645   | A-1     |
| 15 | 士林地院 | 3F   | 1094 | 1638.3 | B (A-1) |
| 16 | 宜蘭地院 | 2F   | 1043 | 2050   | B       |
| 17 | 雲林地院 | 1F   | 1035 | 1461   | B       |
| 18 | 澎湖地院 | 2F   | 975  | 1682   | B       |
| 19 | 金門地院 | 1F   | 918  | 1445   | B       |
| 20 | 臺東地院 | 1F   | 913  | 1851   | B       |
| 21 | 嘉義地院 | 2F   | 881  | 1804.7 | B       |
| 22 | 連江地院 | -    | -    | -      | -       |

備註：士林地院面寬雖接近11m，但法官通道入口、柱子位於審判區兩側中間位置，若使用模式A將擋住法權。

單位：cm

## 02 空間模組規範

### 評議室空間

選用適當尺寸空間，過大或過小的空間都不適合評議活動進行。

建議採用坪數介於8.5-11.5坪的空間，並設置大會議桌，使用可方便移動的折疊桌作為備位法官桌。



新北地院-模擬法庭評議室

#### 基本設備清單

- 評議桌椅(9人)
- 備位法官桌(4人)
- 書記官桌椅、電腦設備(1-2人)
- 75吋移動式螢幕
- 白板
- 系統櫃(依實際需求配置)



◀ 單張大會議桌  
至少可容納9人

折疊桌排在大會議桌兩側，提供備位法官使用。 ▶

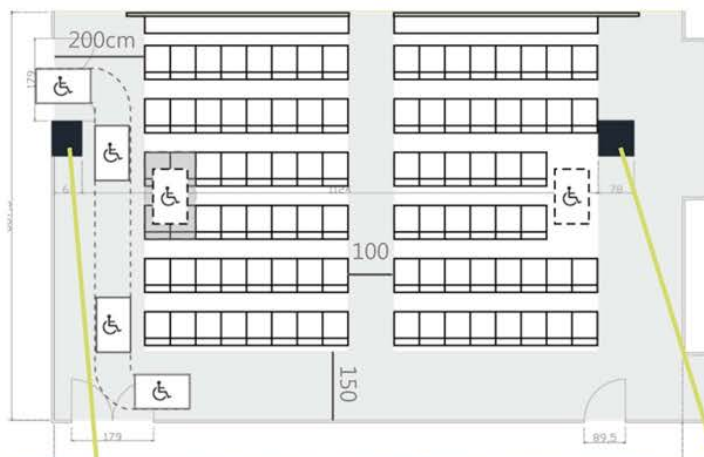


## 03 無障礙配套說明

## 03 無障礙配套說明

### 旁聽席無障礙空間預留

旁聽席座椅陪列配置受到入口位置、柱子位置等影響，為符合無障礙空間則座位配置需搭配調整。



- 無障礙走道動線  
符合輪椅轉彎與靜止時空間尺寸。
- 旁聽席之無障礙席位  
100人以下之固定觀眾席位，應設置2個輪椅觀眾席位。



[尺寸細節]  
旁聽席走道基本尺寸為100cm，依據空間進行調整，建議兩旁走道尺寸100-200cm。

## 03 無障礙配套說明

### 走道連接處-配套1 人力協助

當走道寬度小於90公分，連接空地深度不足時，無法設置任何無障礙輔助設施，須安排人力協助。



## 03 無障礙配套說明

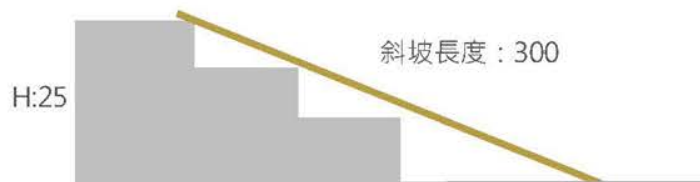
### 走道連接處-配套2 臨時性斜坡板

當走道寬度大於90公分，且階梯下有足夠設置斜坡之深度時，則選用簡易斜坡板。

橋頭地方法院



金門地方法院



坡度(高度與水平長度之比)不得大於 1/12

資料來源：內政部-建築物無障礙設施設計規範

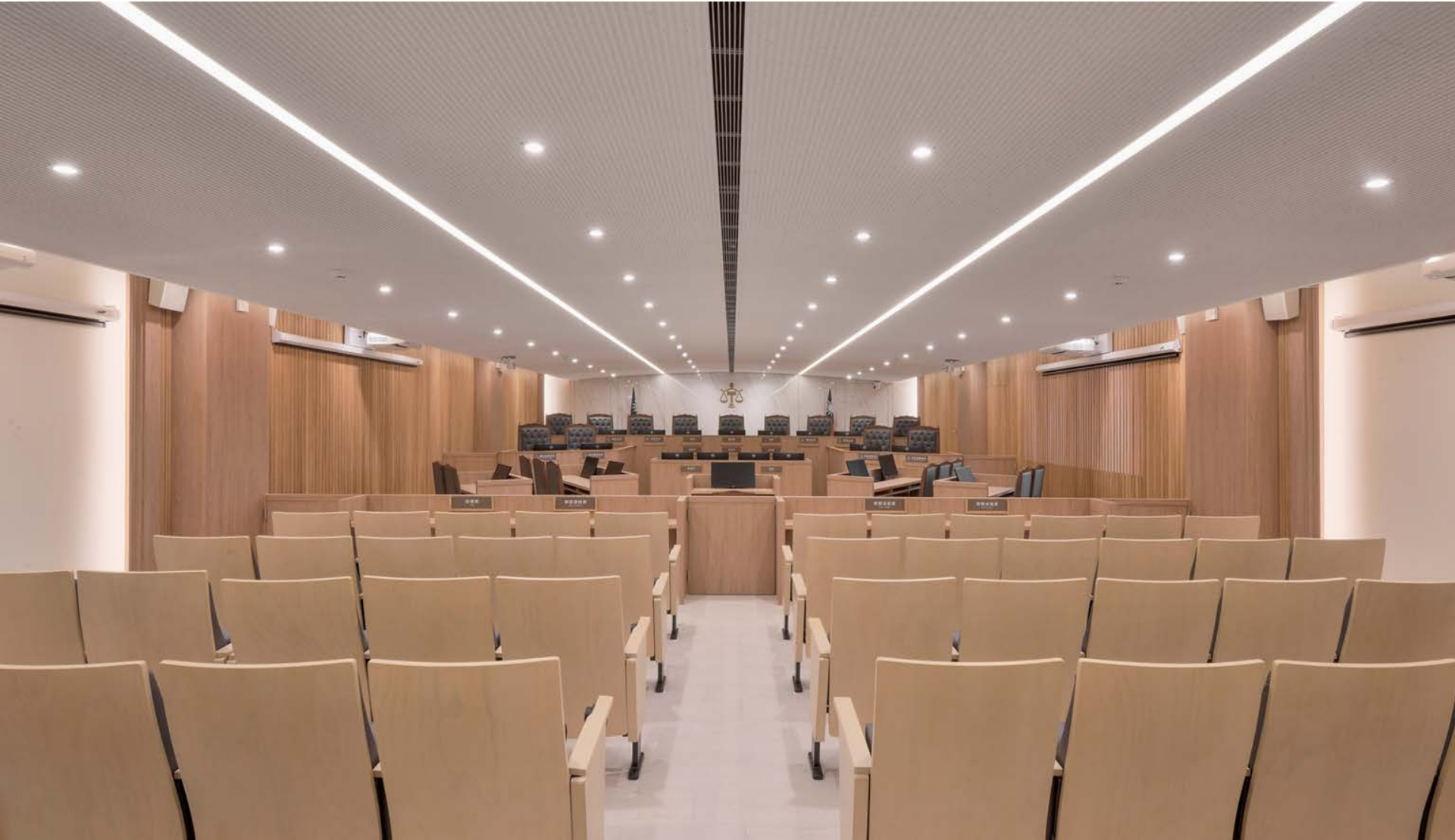
市售斜坡板

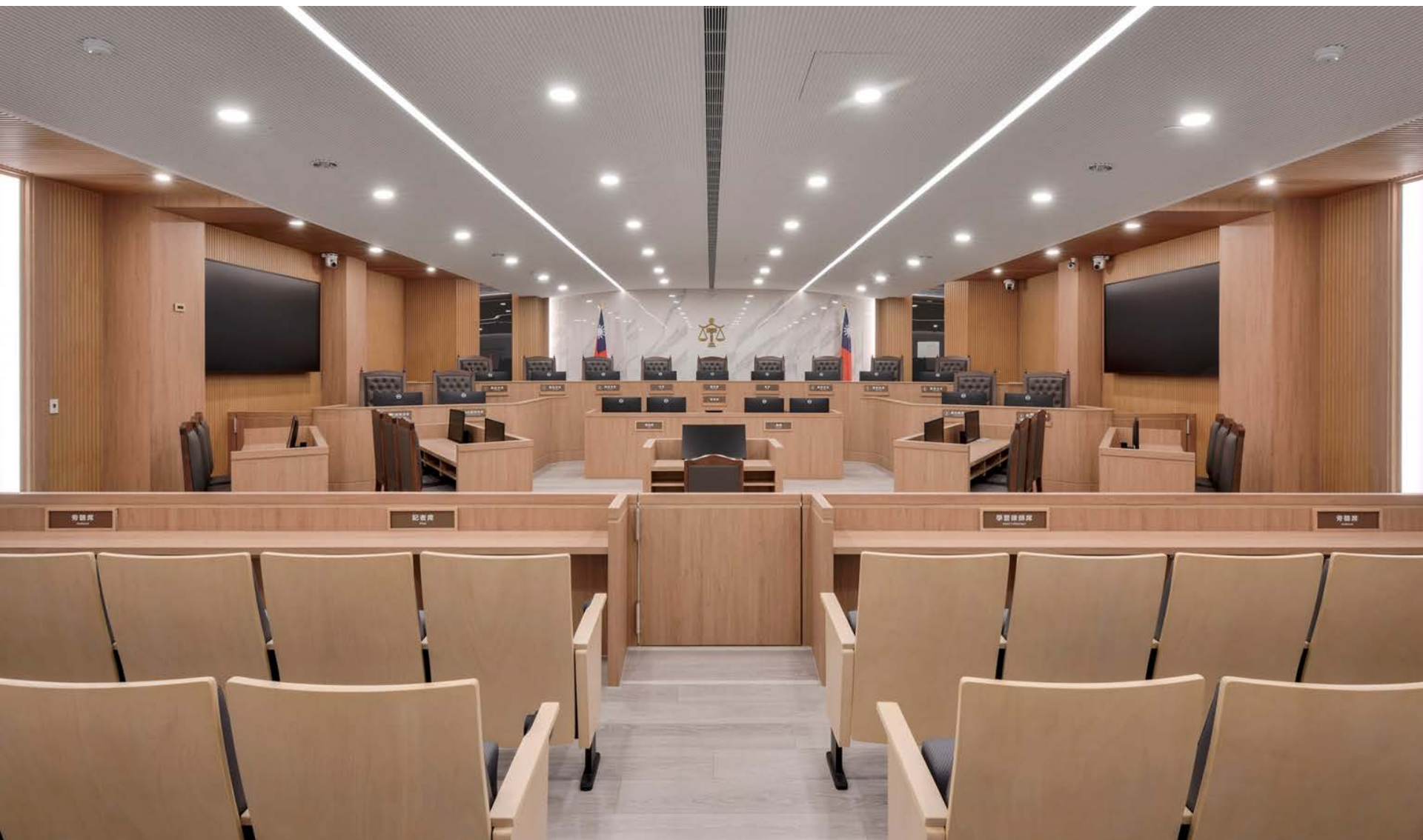




## [空間改造策略] 背牆方案搭配









3 國民法官  
Citizen Judge

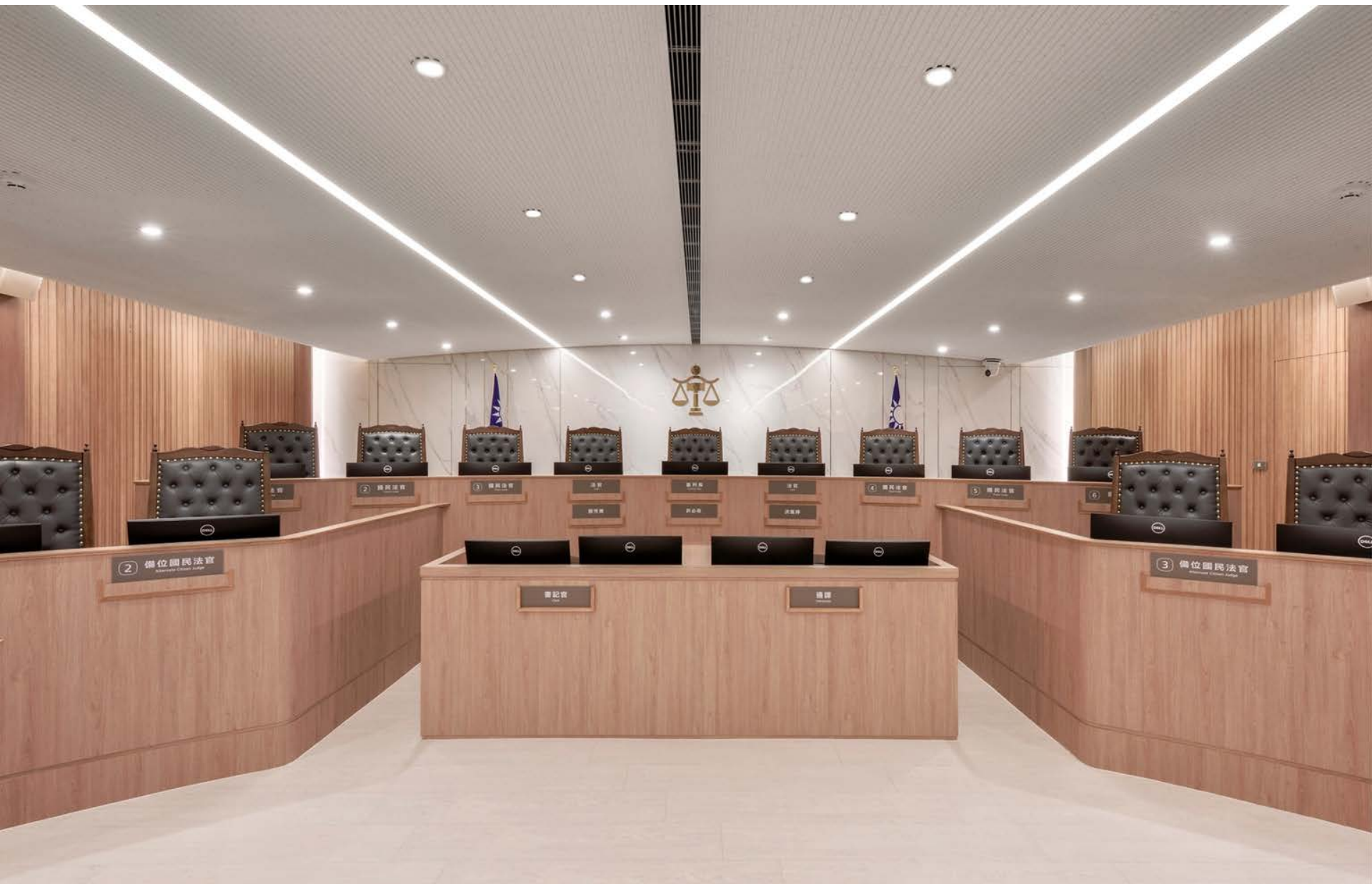
法官  
Judge

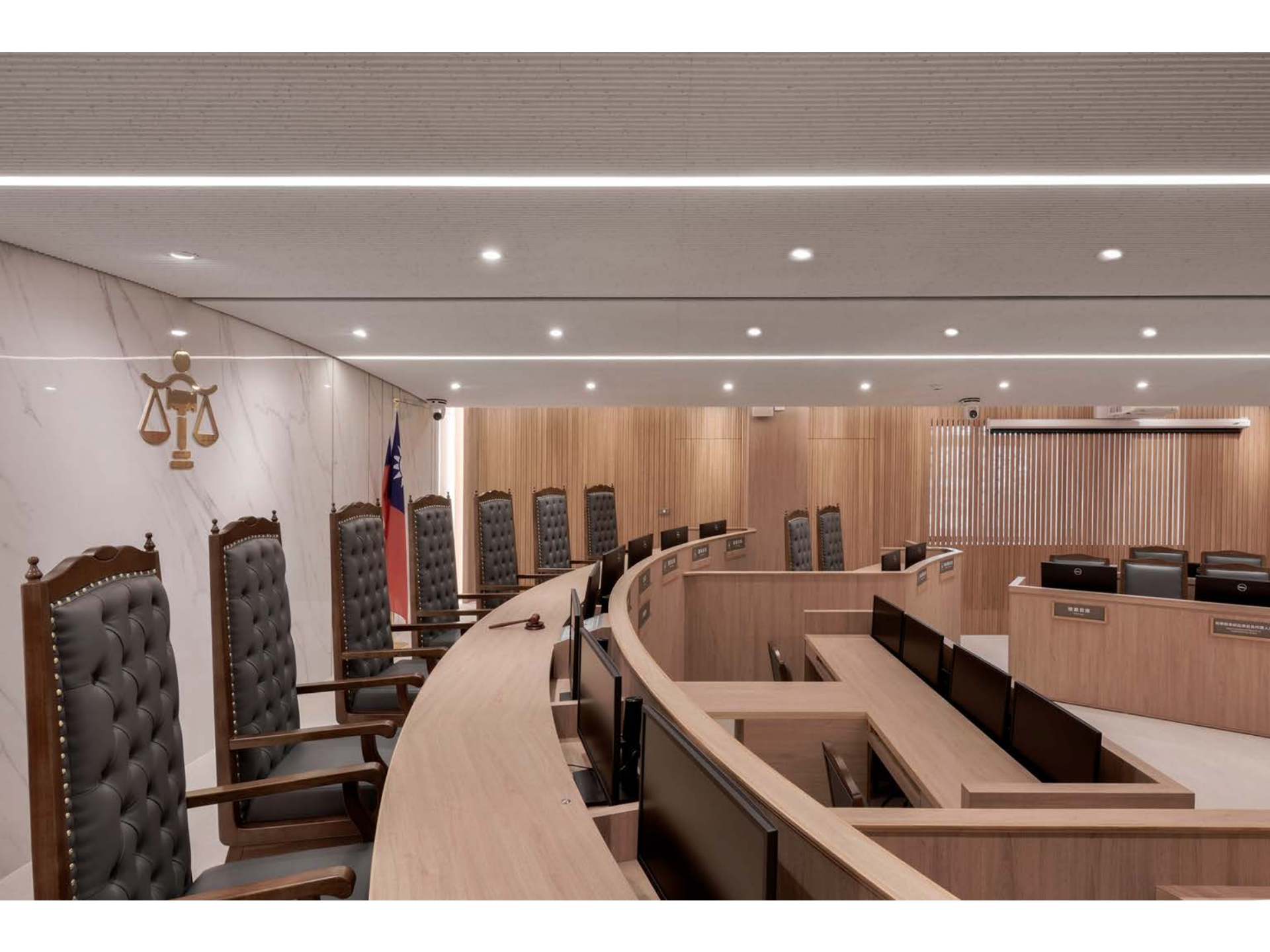
審判長  
Presiding Judge

法官  
Judge

4 國民法官  
Citizen Judge

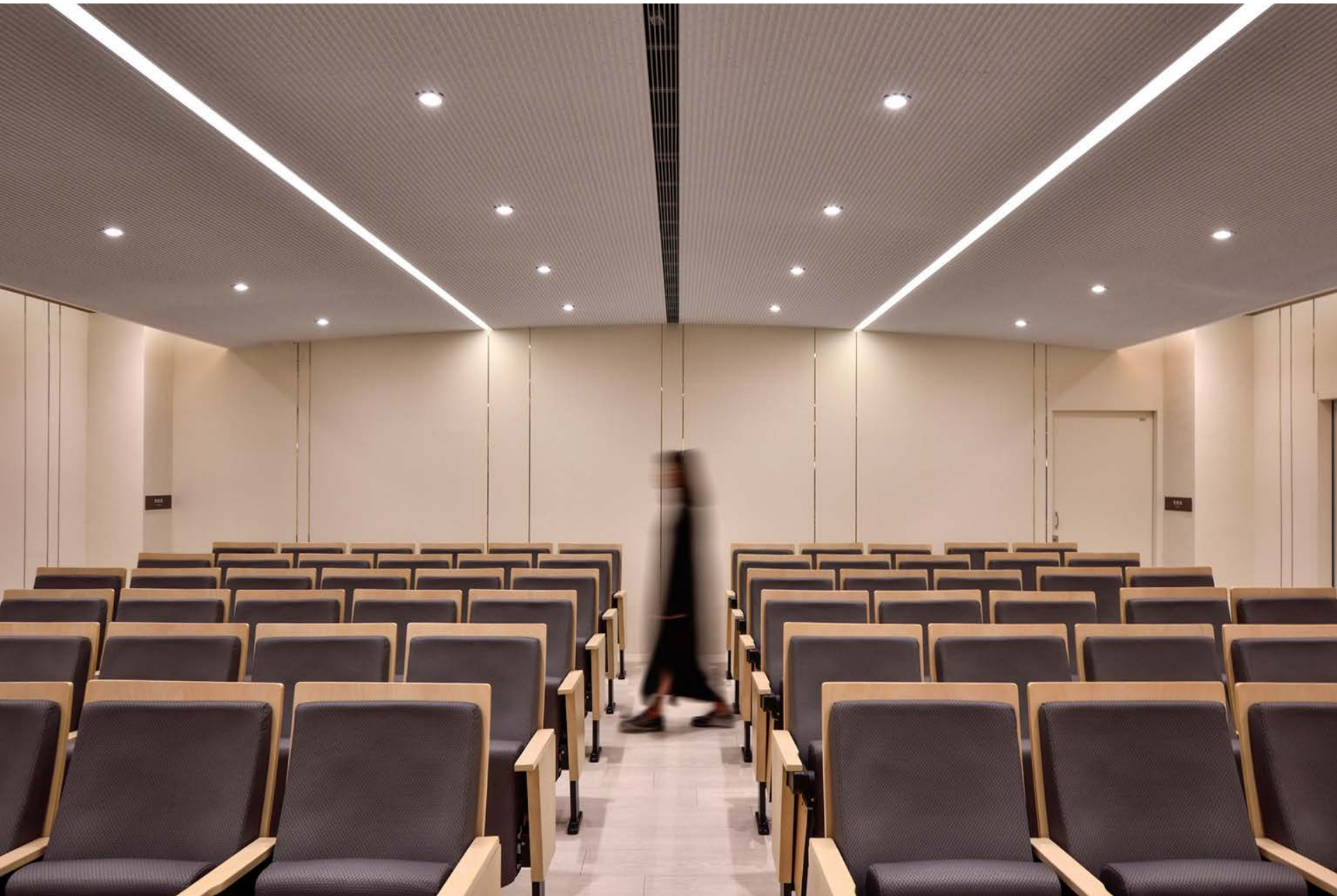


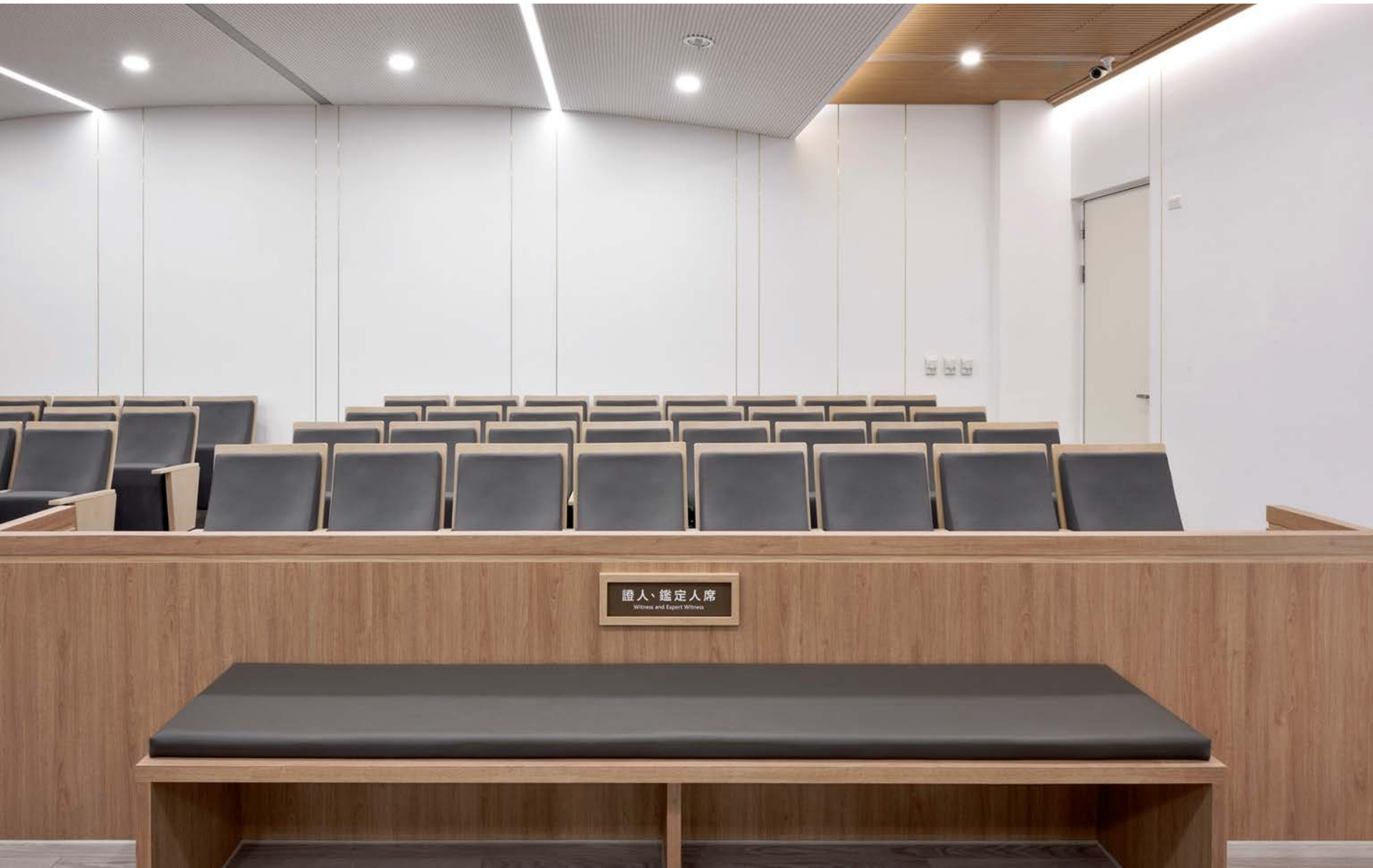




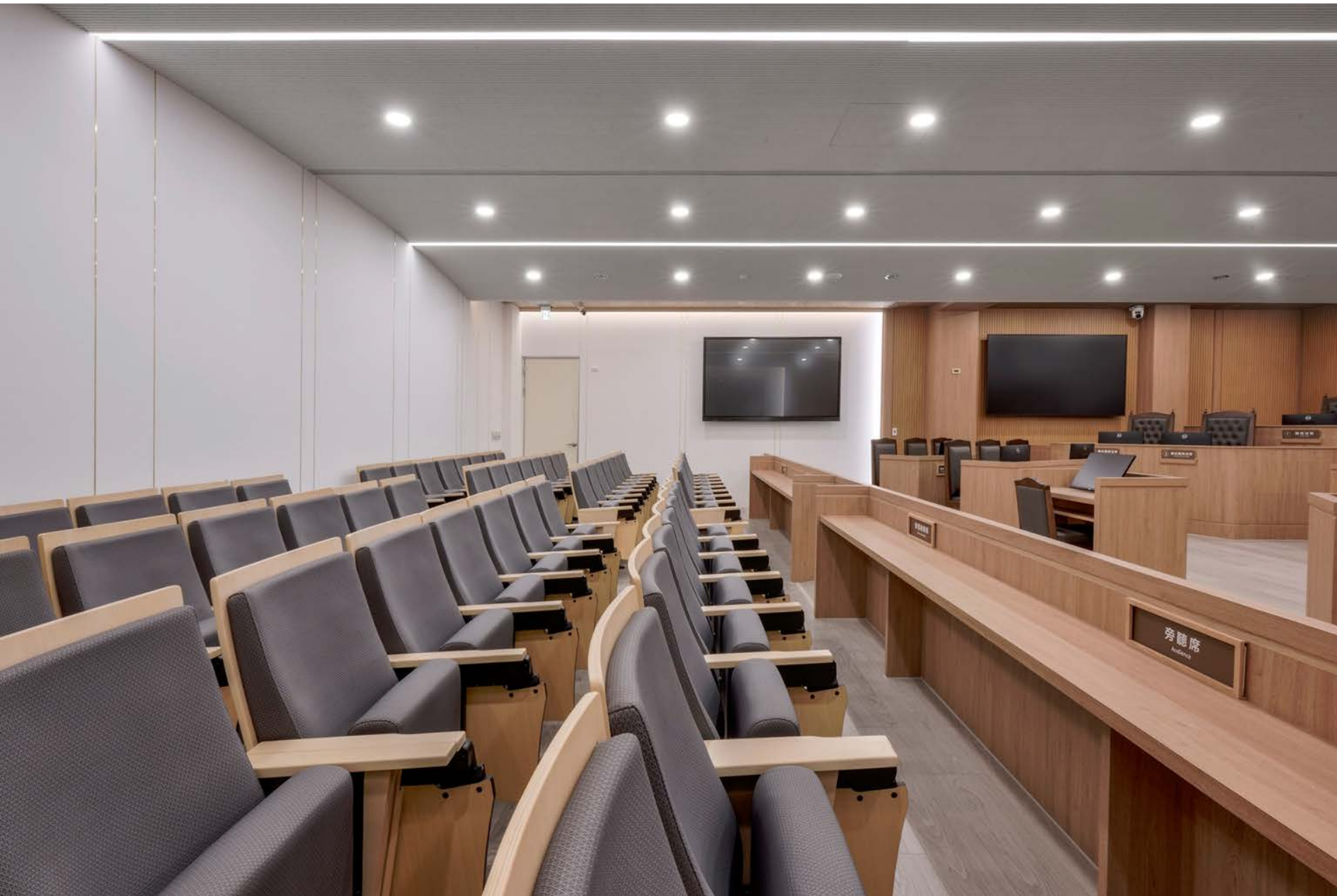








證人、鑑定人席  
Witness and Expert Witness





Lounge

休息室

國民法官



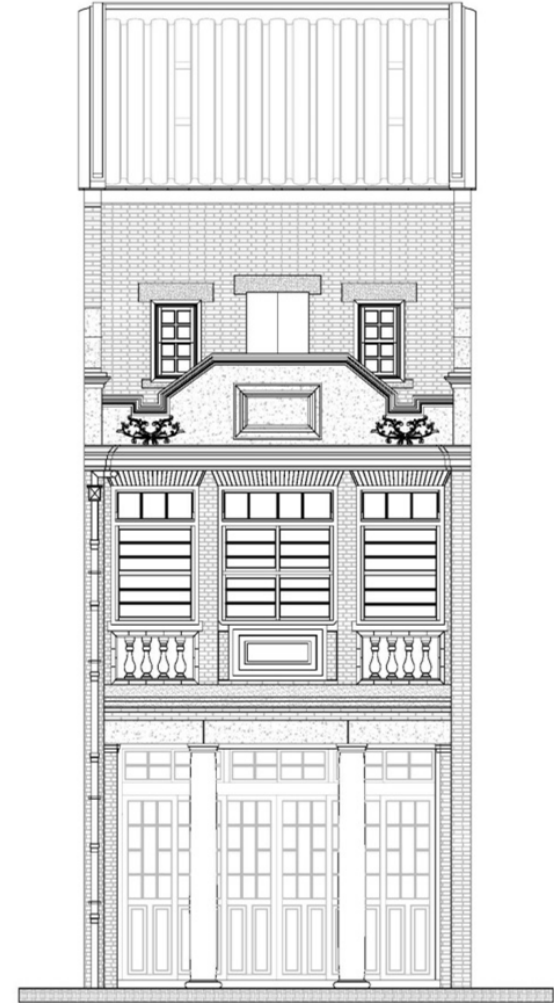
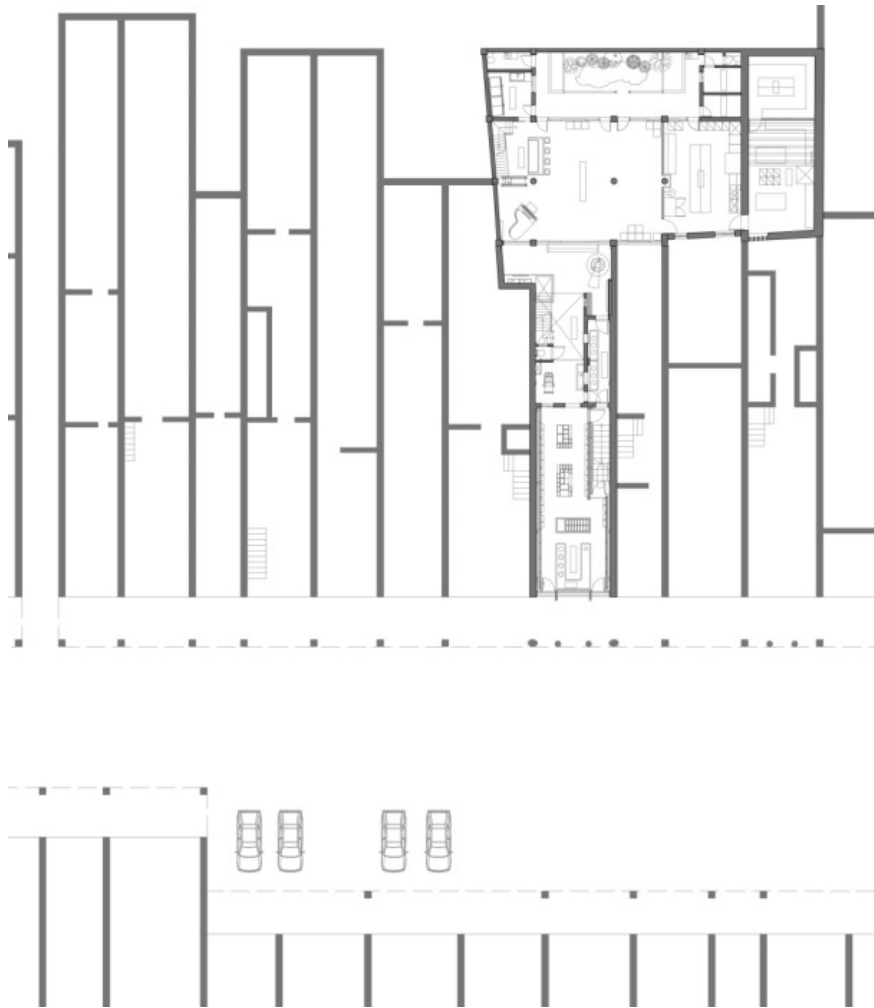


# The Elements in a House

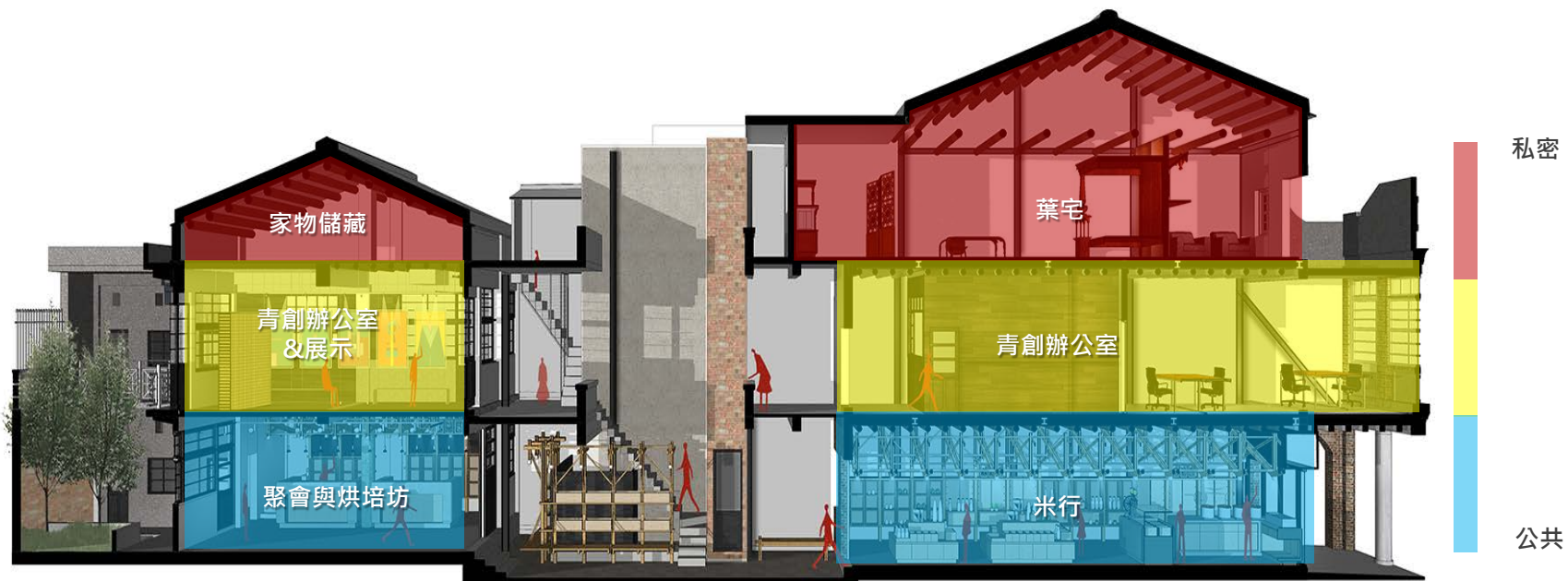
Furniture. Dots. Roof. Window.

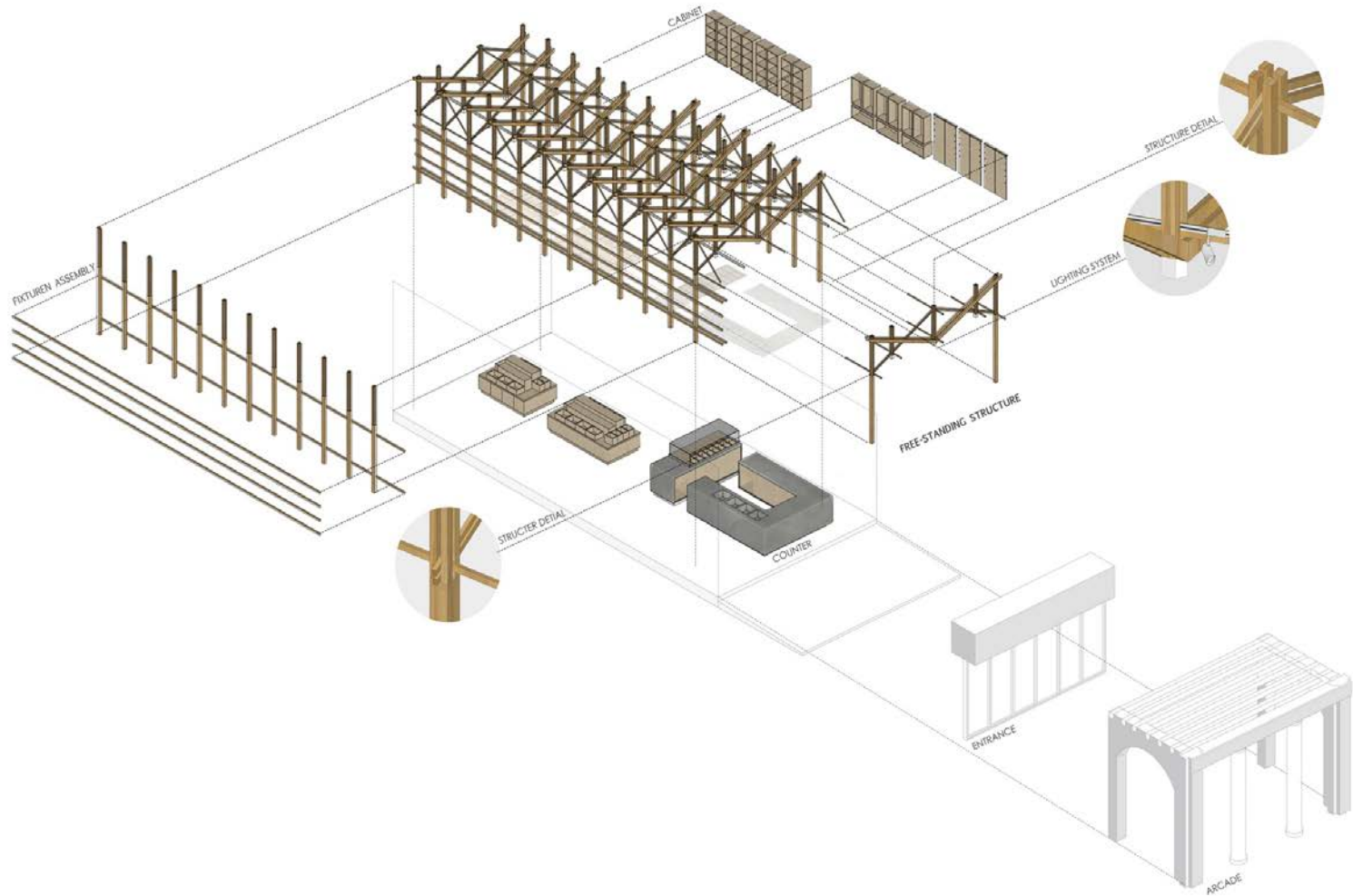
# The Inverted Truss

2016







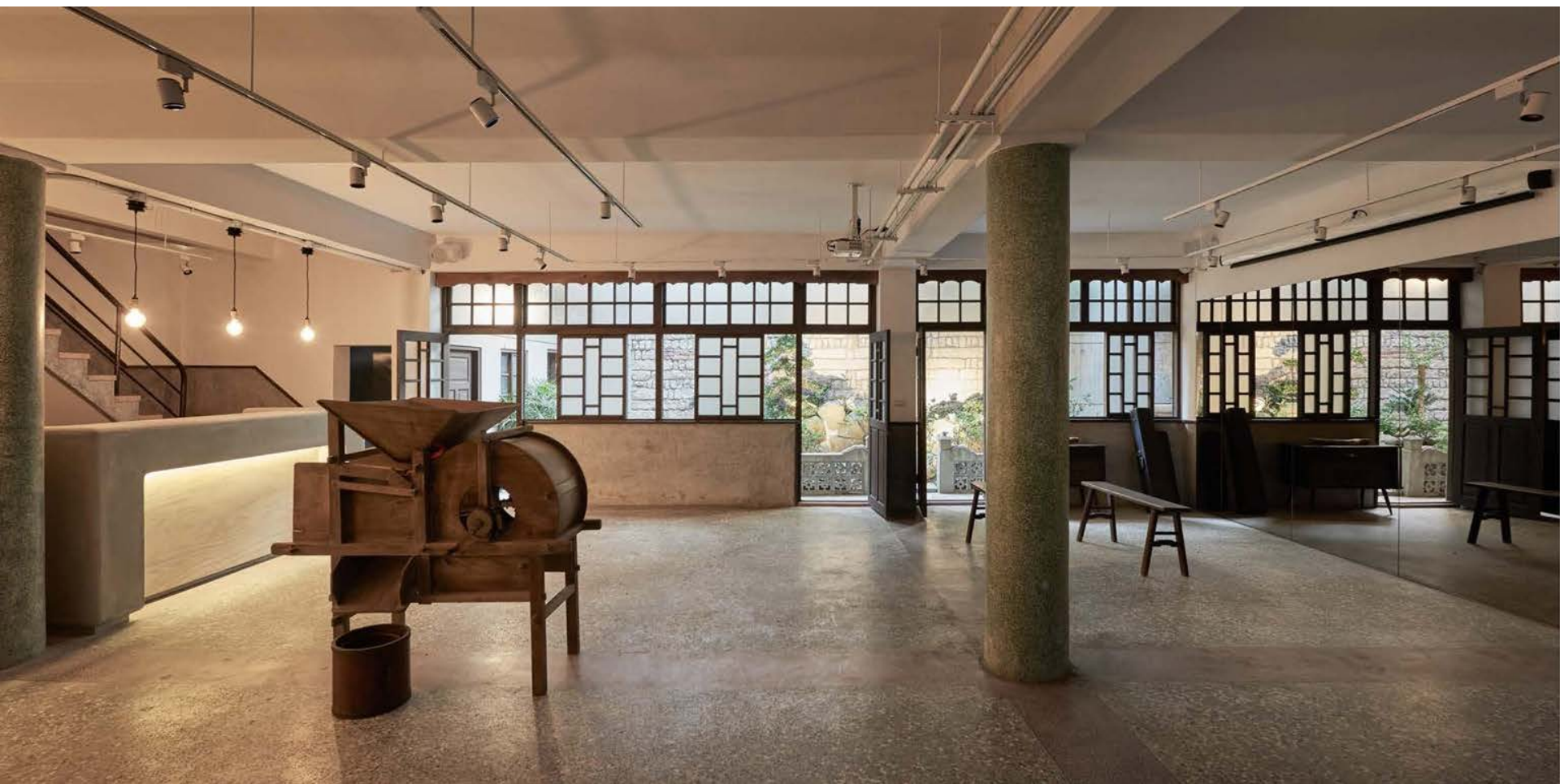


Structure as Furniture









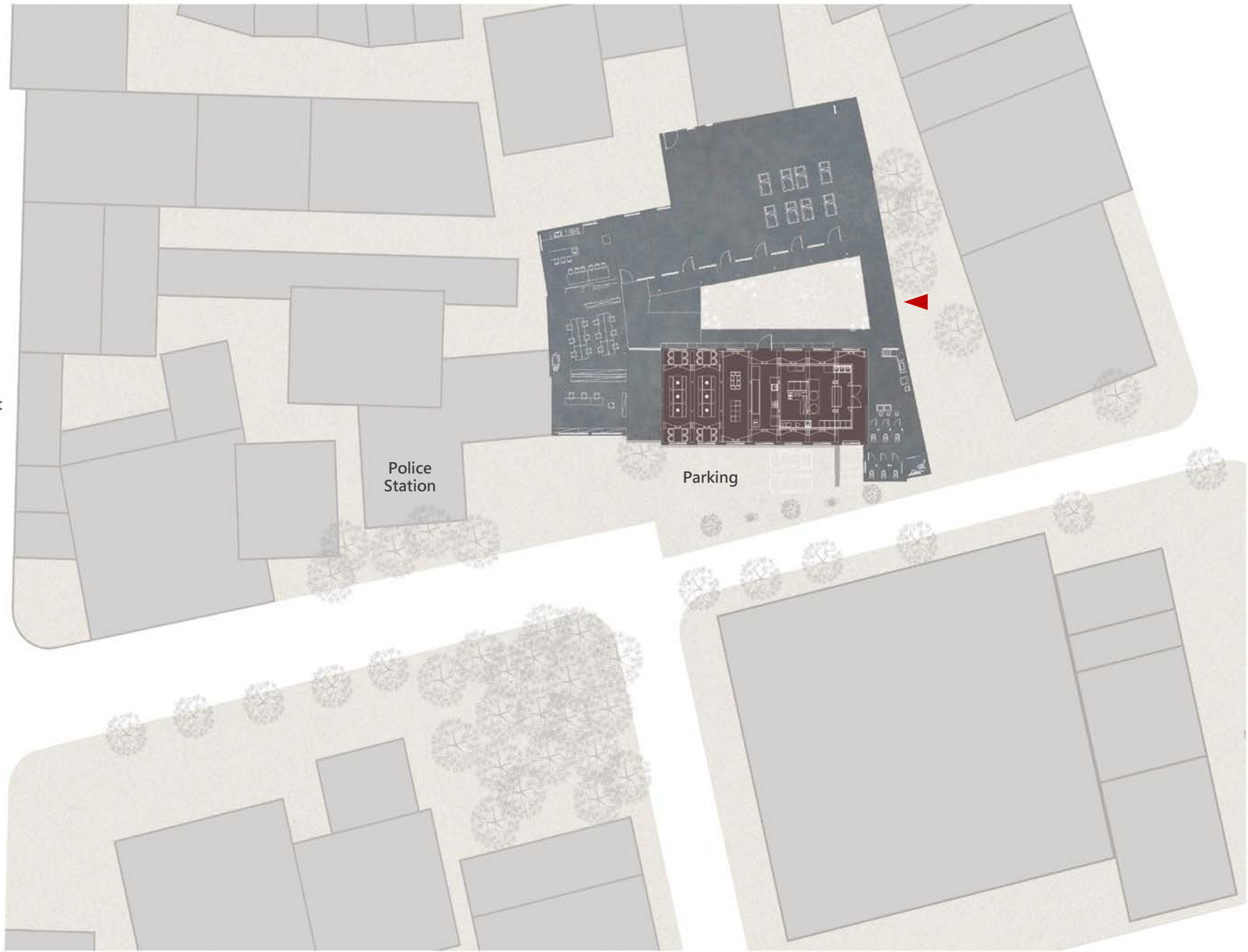
Ward With V dots

2017

Old Street

Police Station

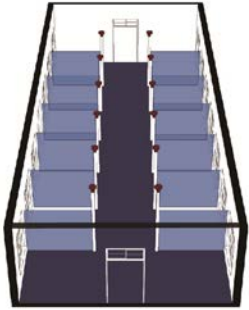
Parking



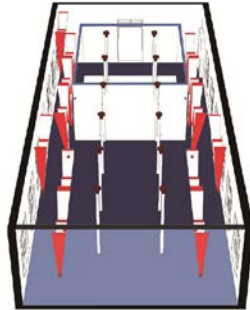


# 1

「空間之點」 Dots in a room



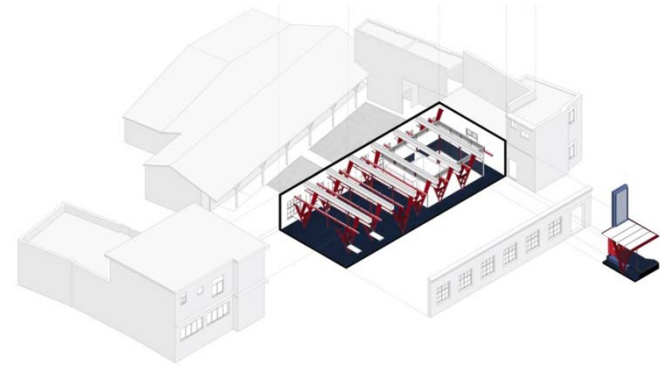
Ward in a hospital | Anonymous



Dot space in a ward | B+P Architects

# 2

「V 與盒」 V and Box



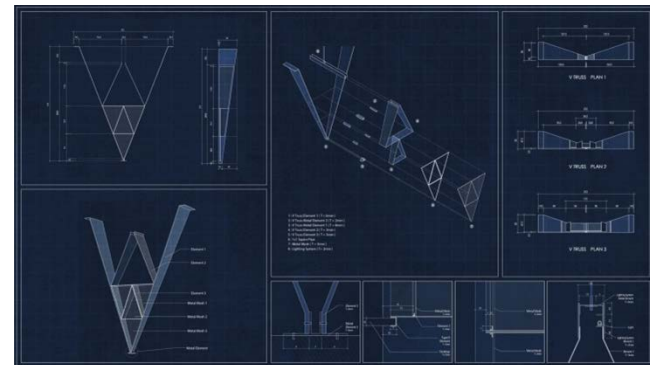
# 3

窗景與新口



# 4

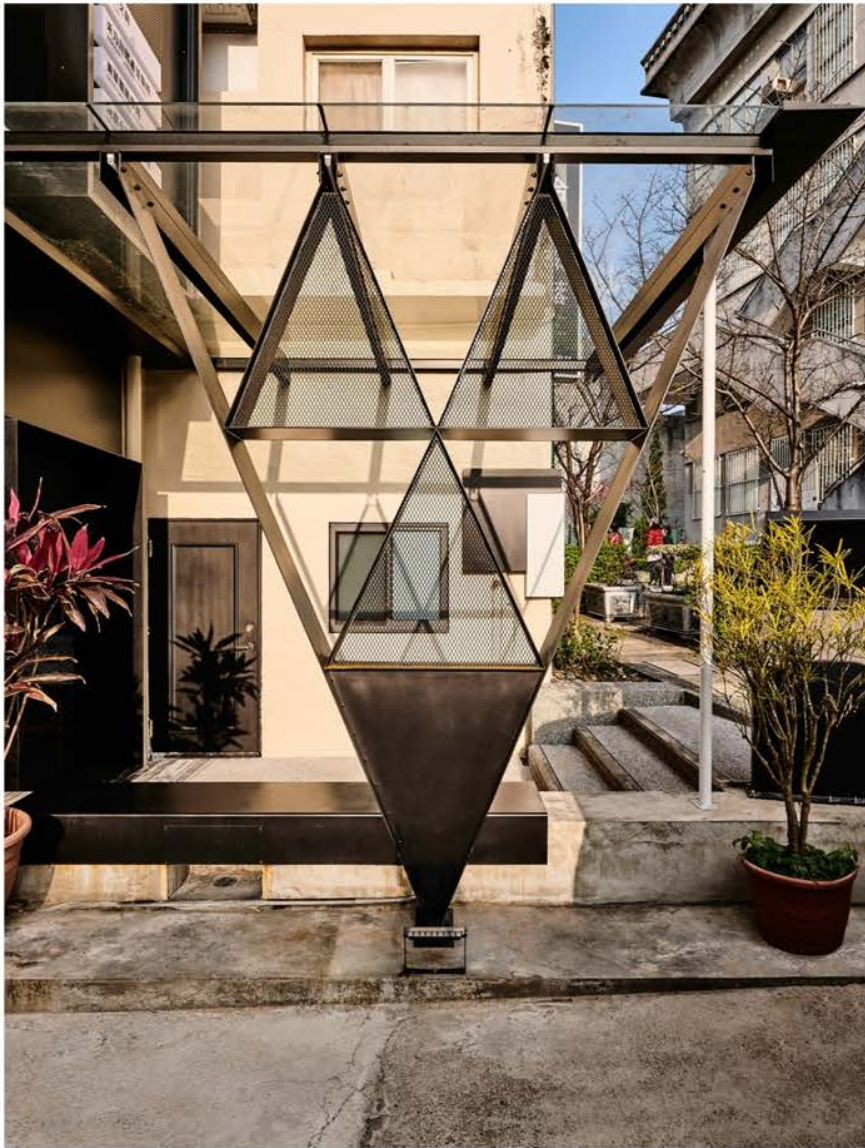
V柱與製造、系統與整合















|       |     |
|-------|-----|
| 綠豆花   | 50- |
| 綠豆花   | 60- |
| 綠豆花   | 70- |
| 京都白玉元 | 70- |
| 全品綠豆花 |     |

|        |     |
|--------|-----|
| 豆腐冰    |     |
| 原味豆腐冰  | 70- |
| 鹽糖香豆腐冰 | 70- |

|        |     |
|--------|-----|
| 霜淇淋    |     |
| 豆乳霜淇淋  | 80- |
| 豆乳霜淇淋  | 80- |
| 巧克力霜淇淋 | 80- |
| 檸檬霜淇淋  | 80- |

|       |     |
|-------|-----|
| 雙香麻豆腐 | 45- |
| 雙香麻豆腐 | 70- |
| 雙香麻豆腐 | 65- |
| 雙香麻豆腐 | 70- |
| 雙香    |     |

|      |       |     |
|------|-------|-----|
| 30-  | 雙香麻豆腐 | 45- |
| 100- | 雙香麻豆腐 | 70- |
| 55-  | 雙香麻豆腐 | 65- |
| 10-  | 雙香麻豆腐 | 70- |
| 5-   | 雙香    |     |



台灣聚落

- 特展空間
- 木門戶國際設計所
- 古早雜貨店
- 社區小商店與工作室
- 以木構建工作室

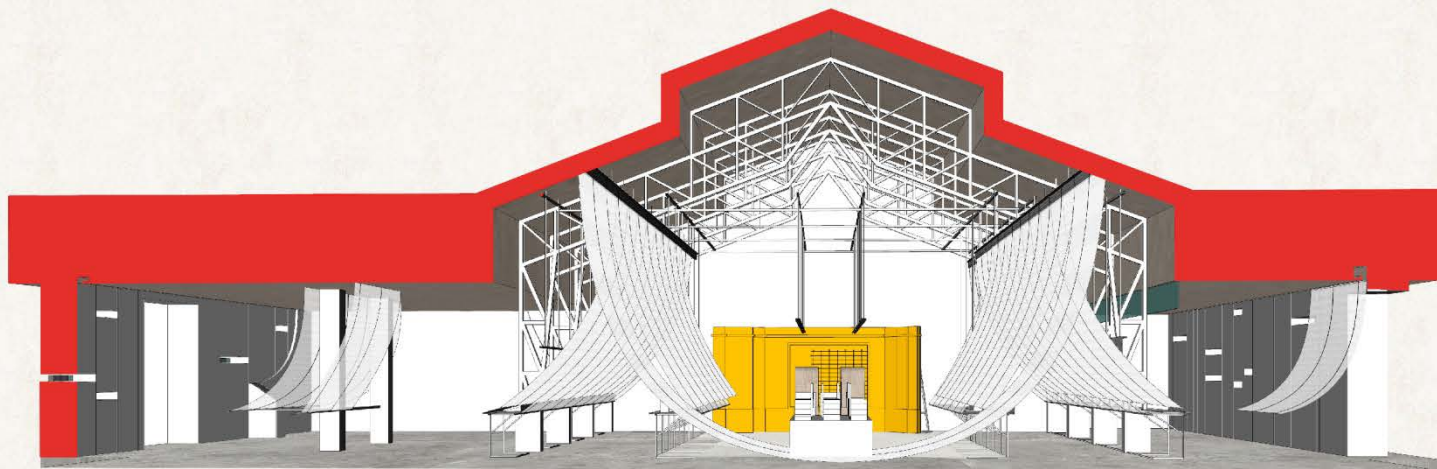
VILLAGE  
臺灣聚落





# Paper Roof

2019













2016



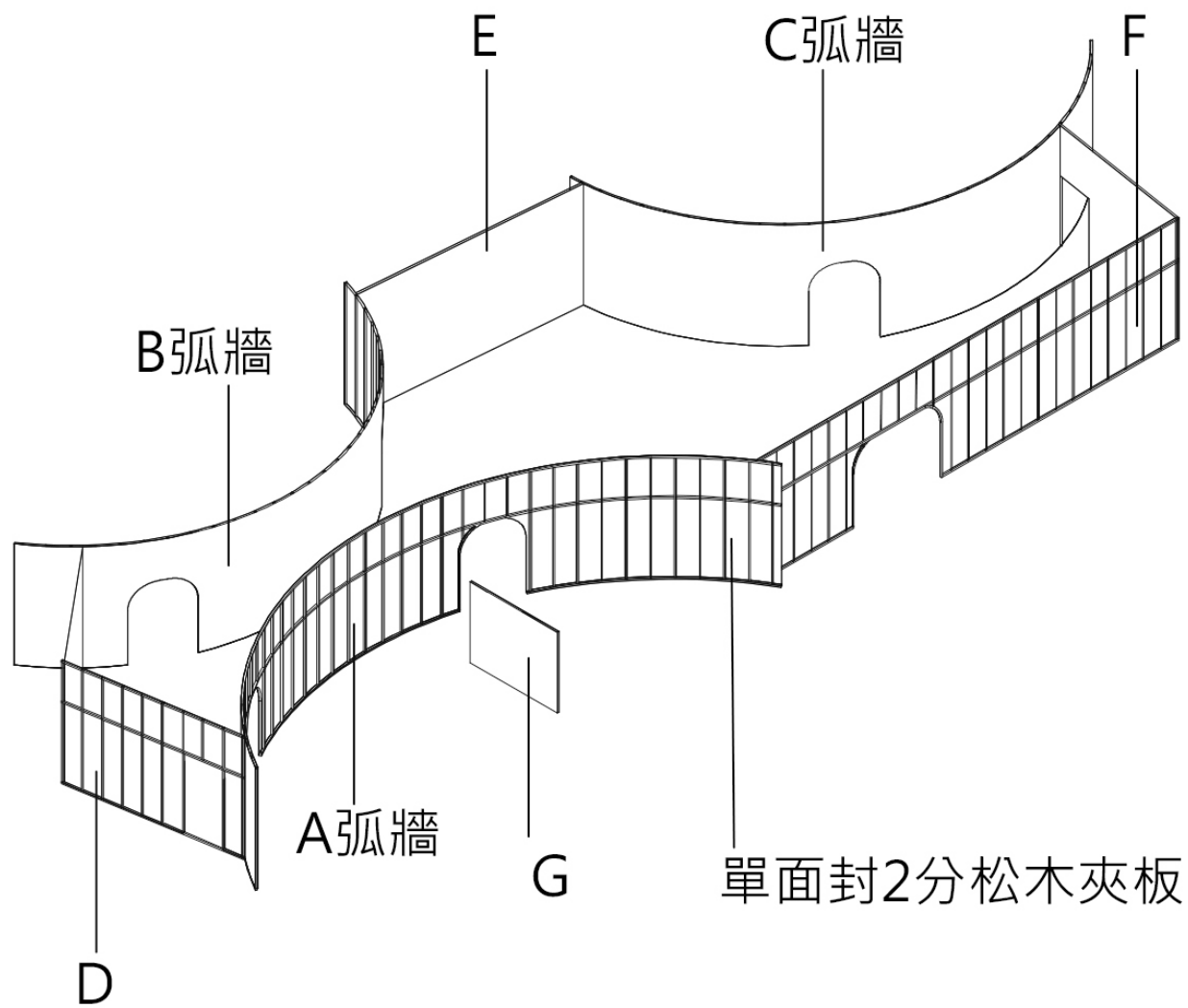
201

教育部美感教育課程推廣計畫

# Grid Light Forest

2022

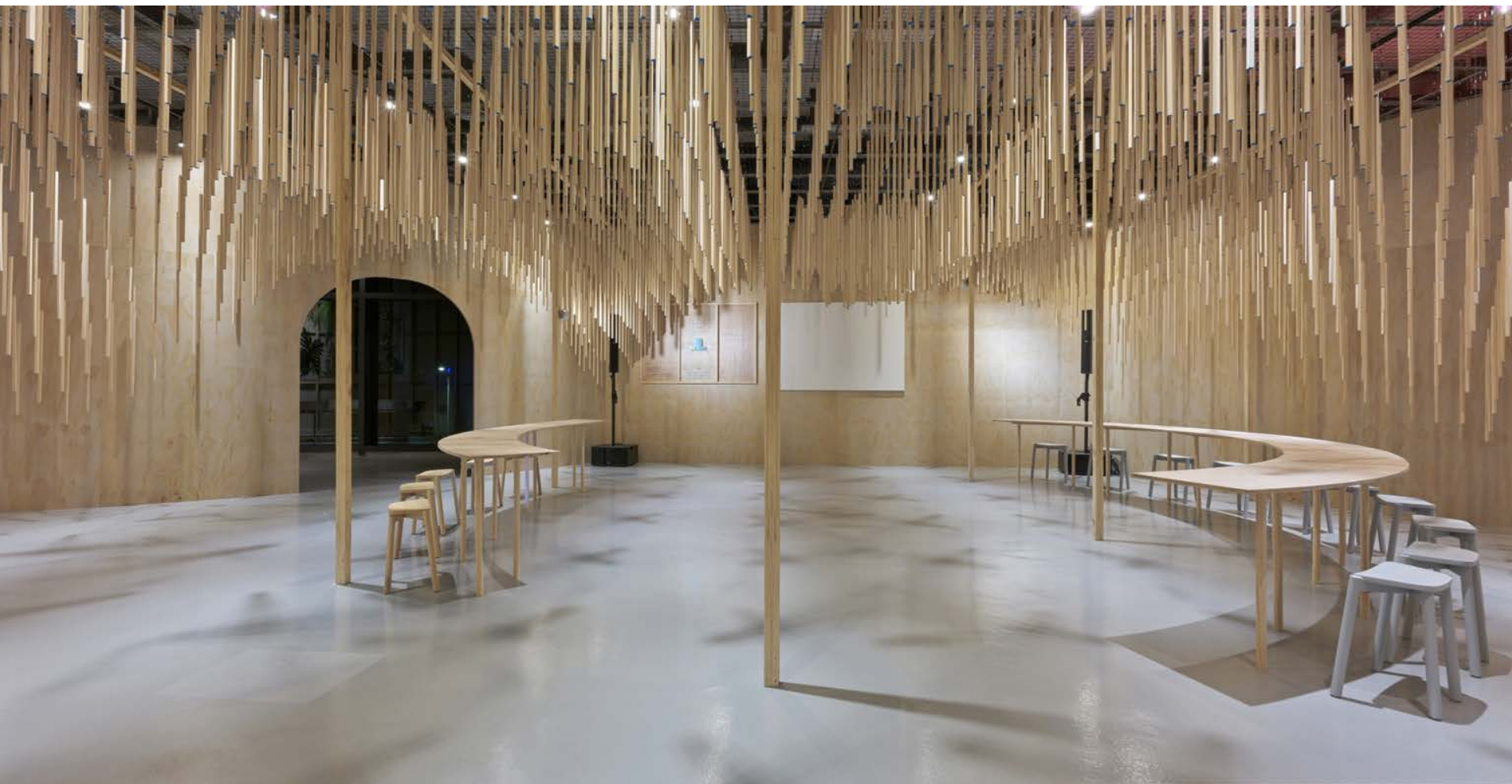




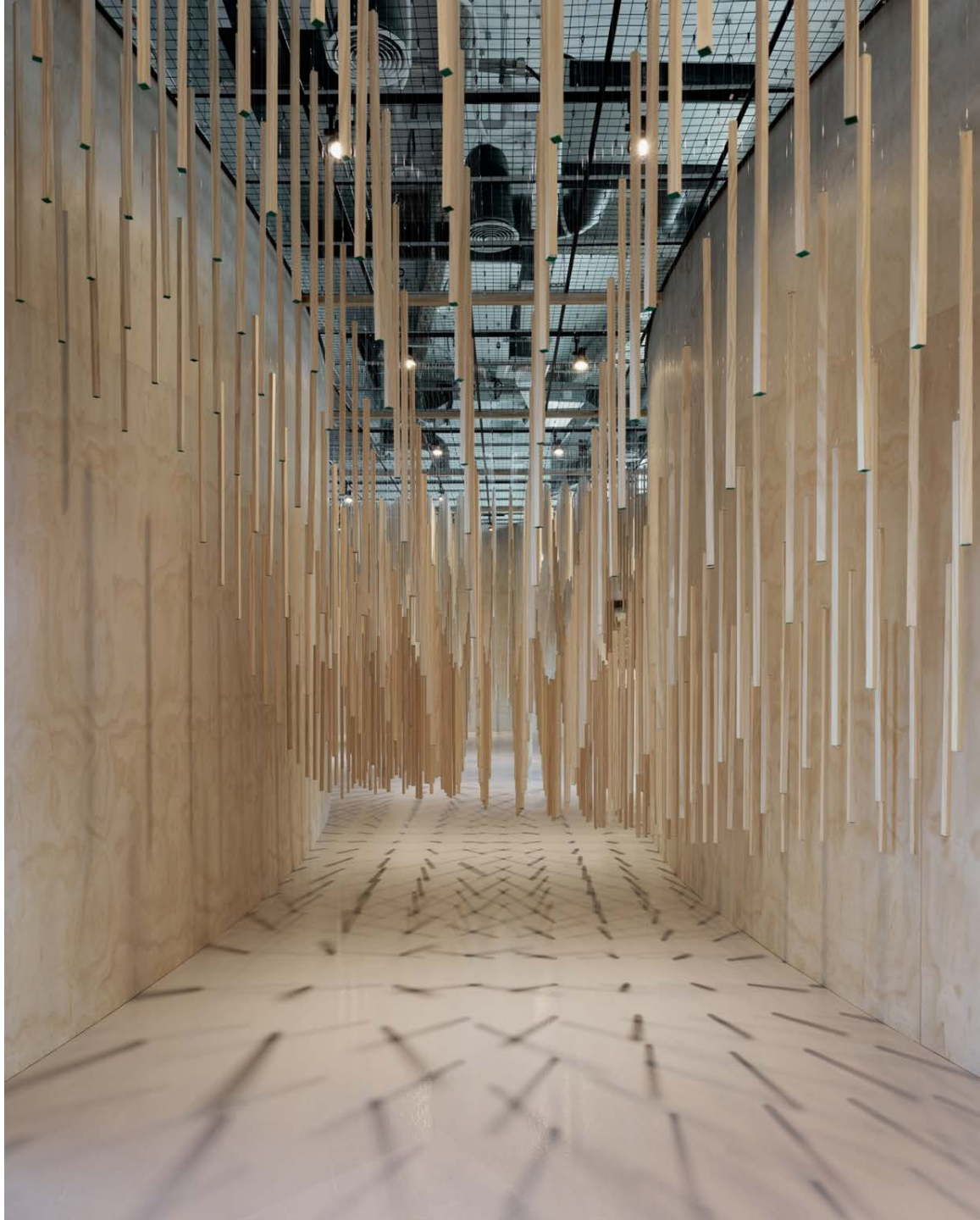




水















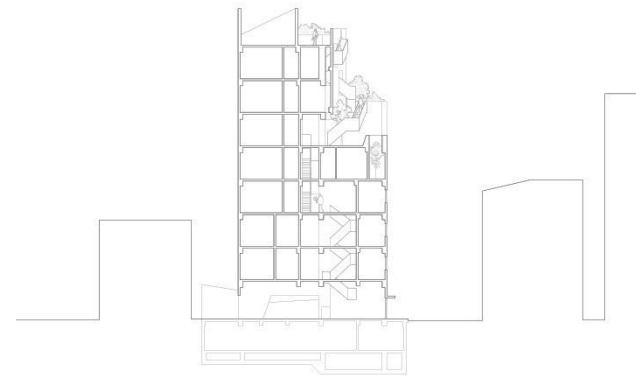
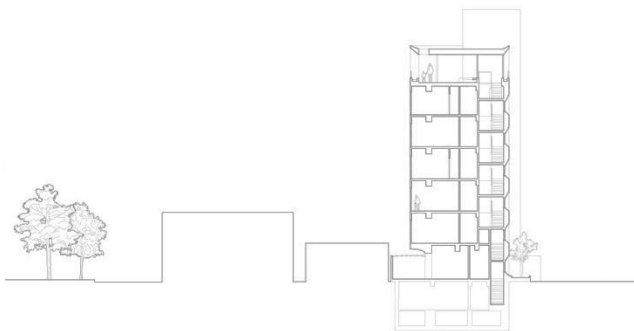
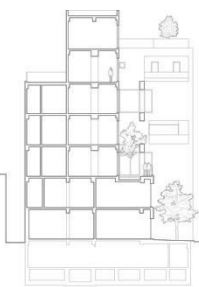






# The City

Side, alley, corner, front yard



巷弄



面向



玄關











