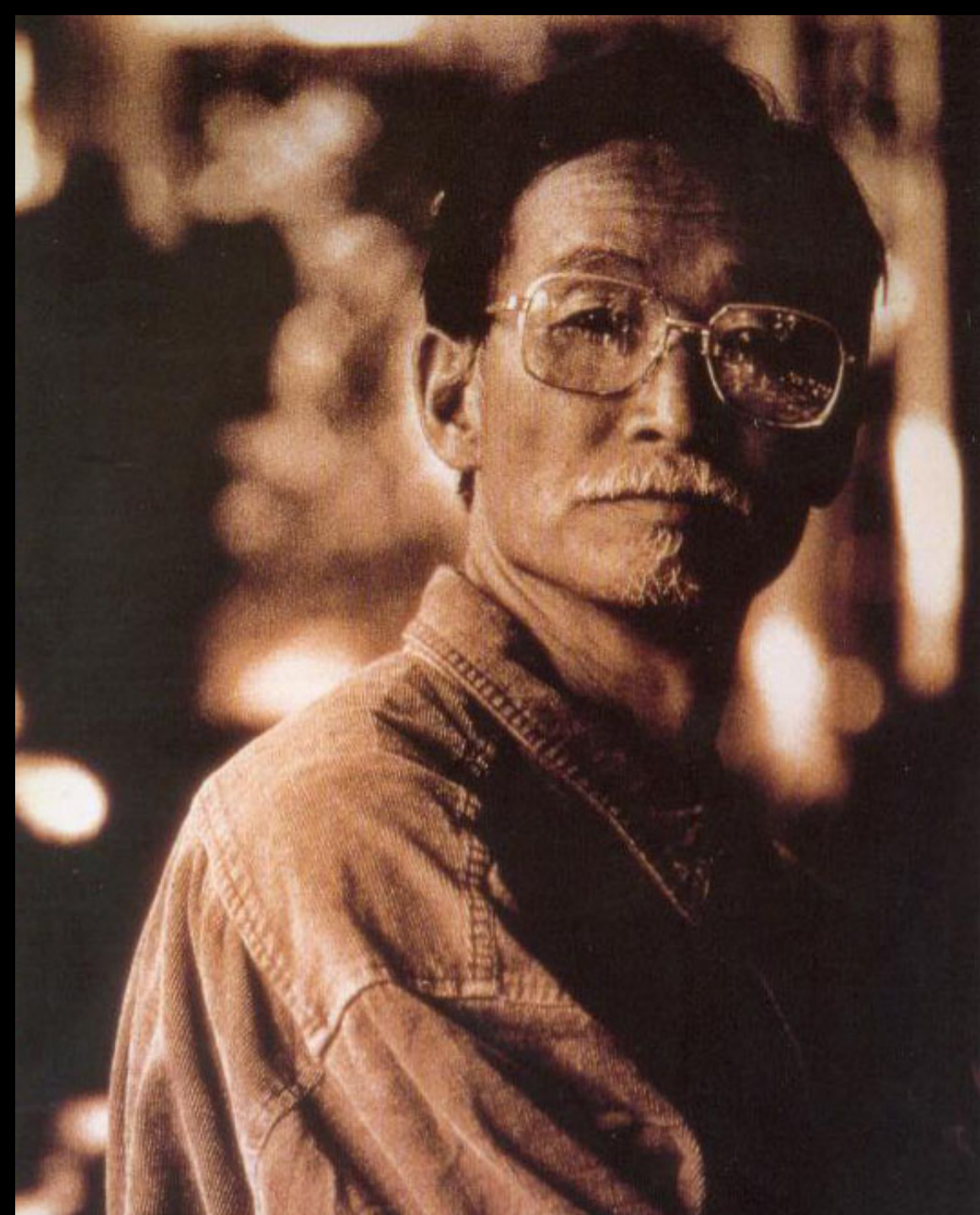


**TJC**

TSAI JEN CHIEH ARCHITECTS & ENGINEERS

蔡仁捷建築師事務所

緣憶-談『朱銘』美術館



## 藝術即是修行

藝術不是學習，藝術是修行；  
想要學活藝術的種子，要修行 — 朱銘

仁捷  
と  
と

年  
終  
'94



■ 姓名：**蔡仁捷** 建築師

■ 學經歷：

· 淡江大學/建築學系 文化大學/工學碩士

· 蔡仁捷建築師事務所 主持人

· 文化大學建築系 兼任副教授

· 新北市建築師公會 理事長 台灣建築中心綠建築委員

· 新北市都市設計 審議委員 新北市都市更新 審議委員

■ 代表作品：

· 「**朱銘美術館**」 規劃設計

■ 集合住宅類：

· 中悅建設花園廣場 中悅建設班芙春天

· 中悅建設仁愛廣場 佳瑞建設羅浮宮廷

· 台灣川普建設荷田田

■ 辦公建築類：

· 新北市衛生局辦公大樓 嘉益建設海王經貿廣場大樓

· 中悅建設新莊副都心辦公大樓

■ 都更危老類：

· 新北市永和區保平段都更 新北市林口區佳林段都更

· 新北市板橋區光仁段都更 新北市板橋區光仁段危老

· 新北市新莊區雙鳳段危老

朱銘美術館



規劃設計：蔡仁捷建築師事務所  
板橋市文化路一段135號3樓 TEL:2968-1618 FAX:2968-3168



白沙灣  
海水浴場

老梅

石門區

石門坑

大龍磅崎

三芝區

百年梯田-石門嵩山

朱銘美術館

龍巖真龍殿

青山瀑布

金山區

野柳地質公園

金山財神廟

磺溪底

新北市

台北市

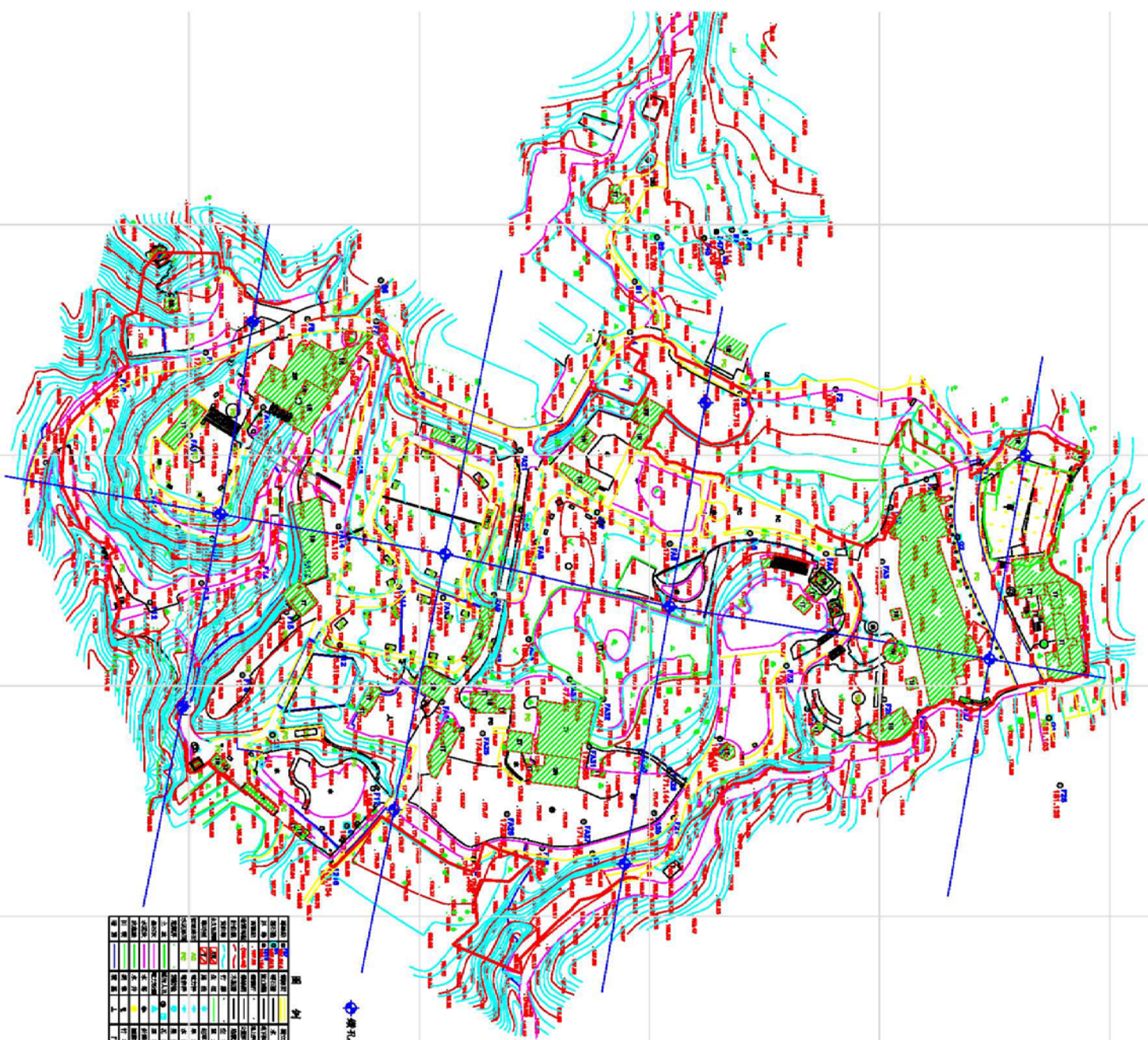
位置圖

101甲

資料來源：朱銘美術館

Map data ©2023 Google

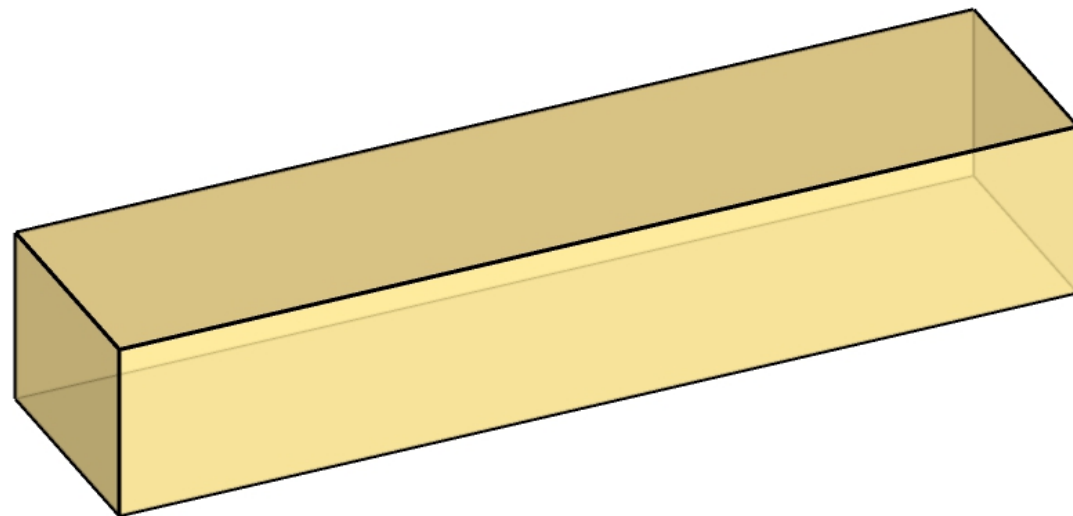
SCALE=1/1200



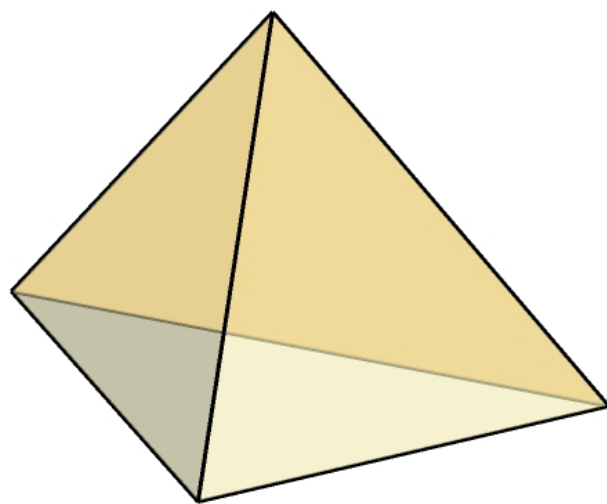
資料來源：朱銘美術館



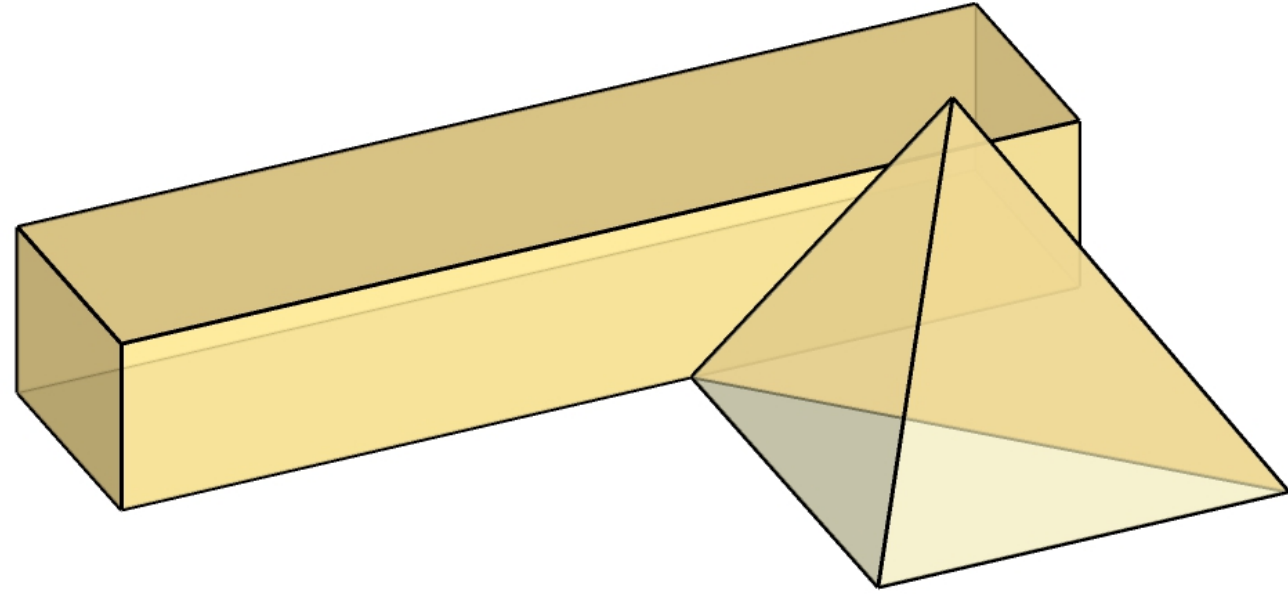




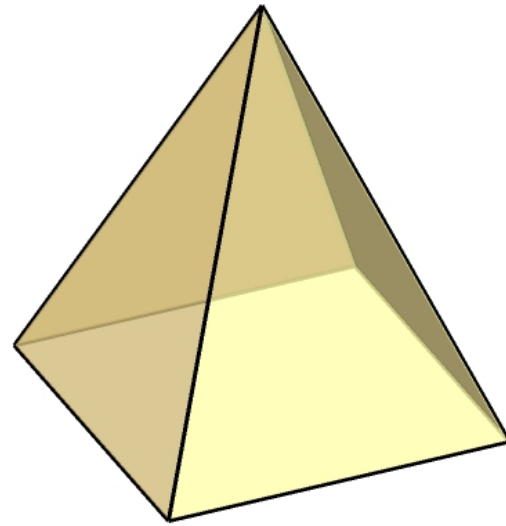
矩型(展覽空間)



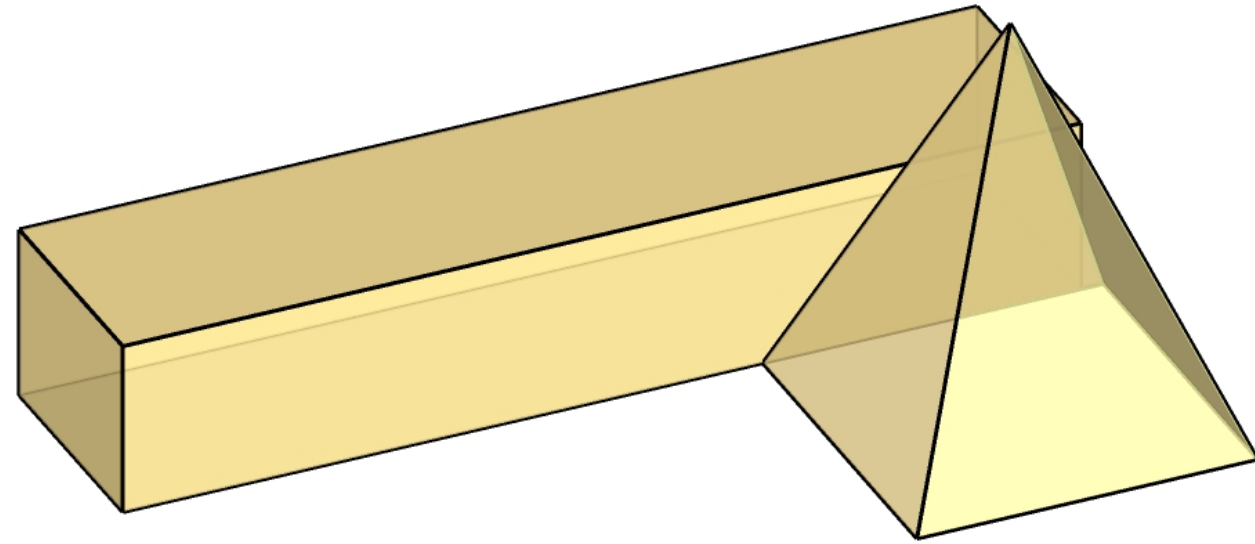
三角椎(陽)



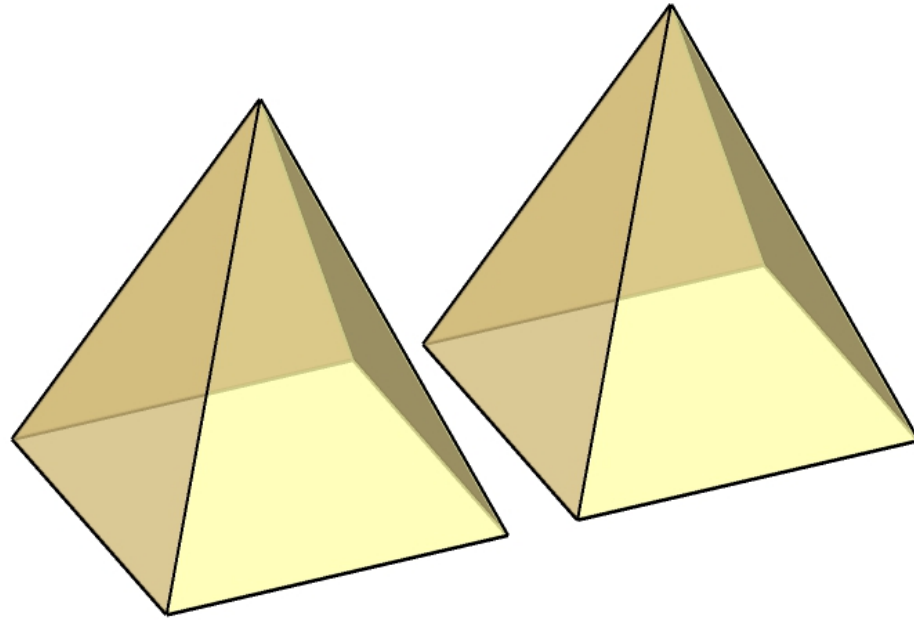
矩型+三角椎



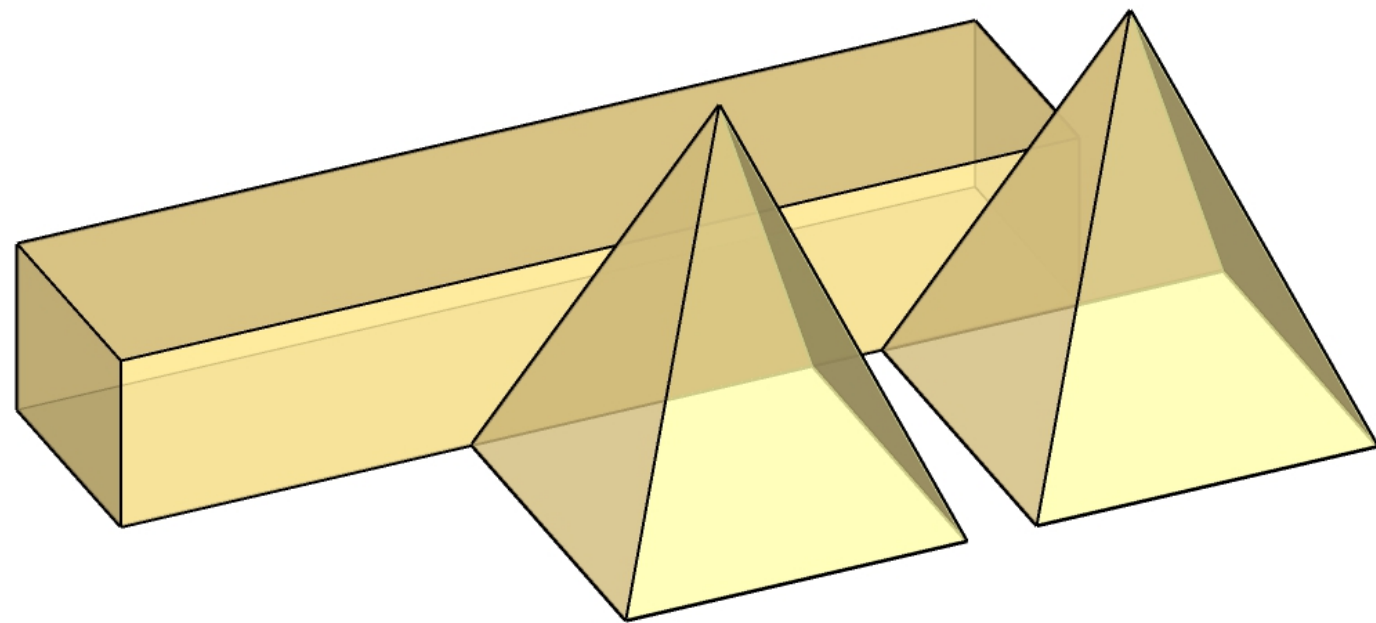
四角椎(陰)



矩型+四角椎

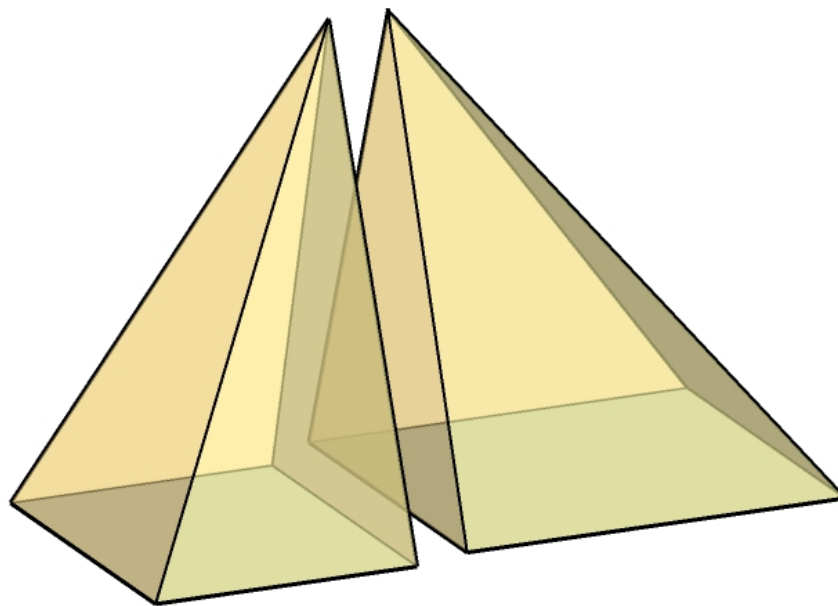


2 個四角椎

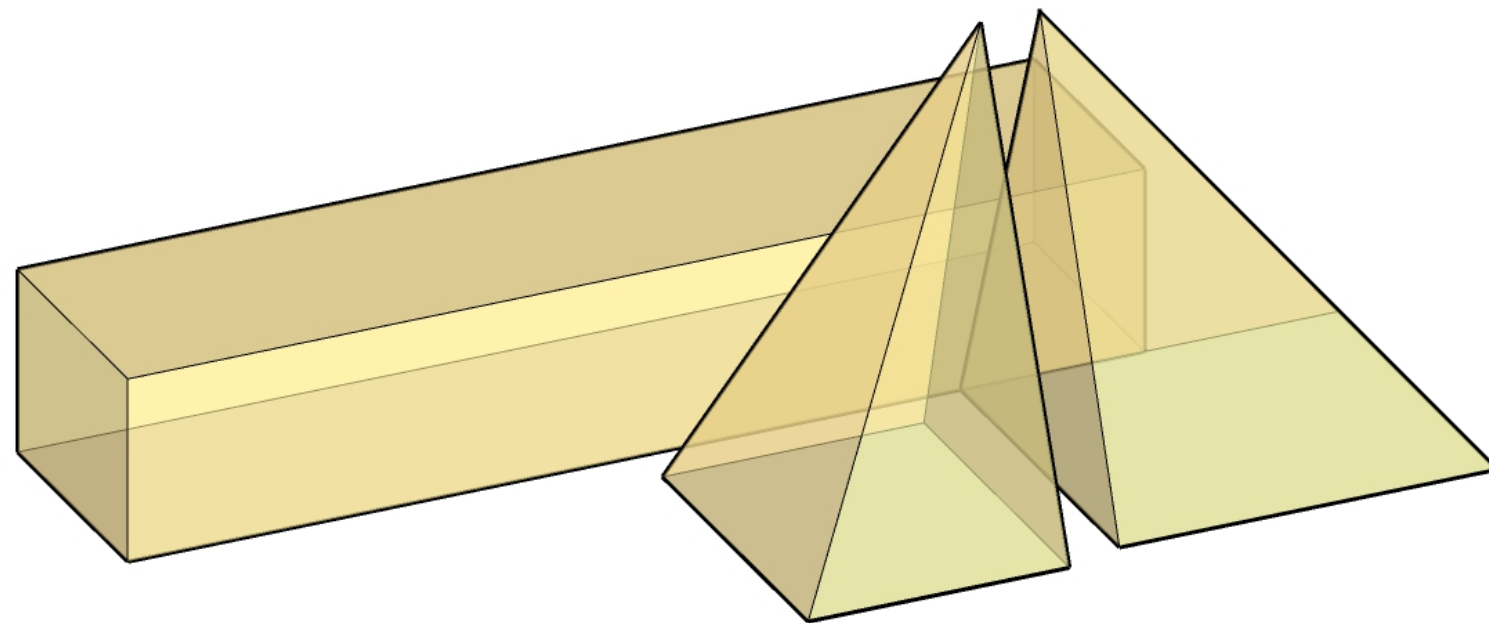


矩型 + 2 個四角椎

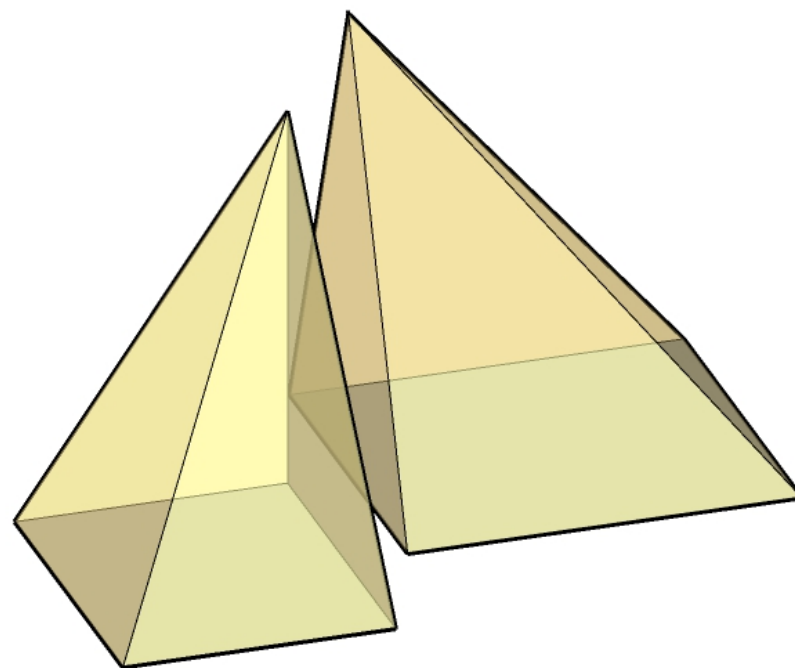




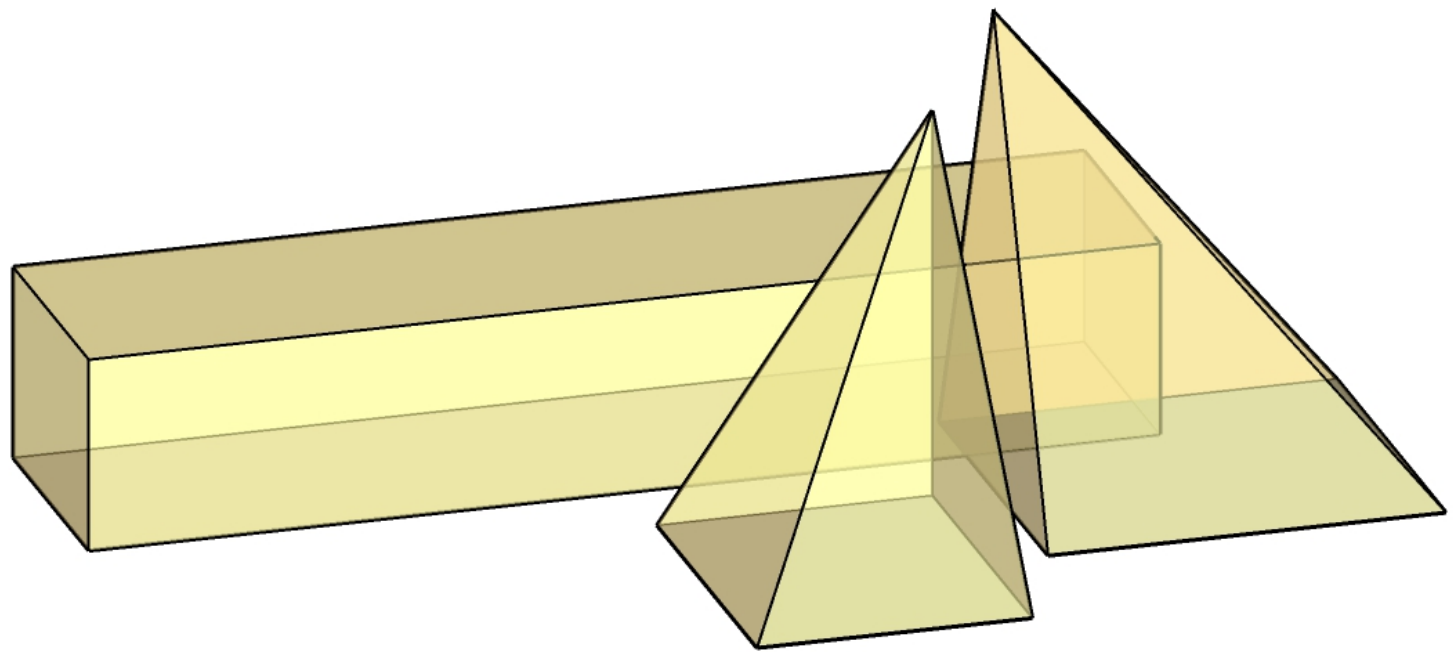
四角椎切成 2 個直角四角椎



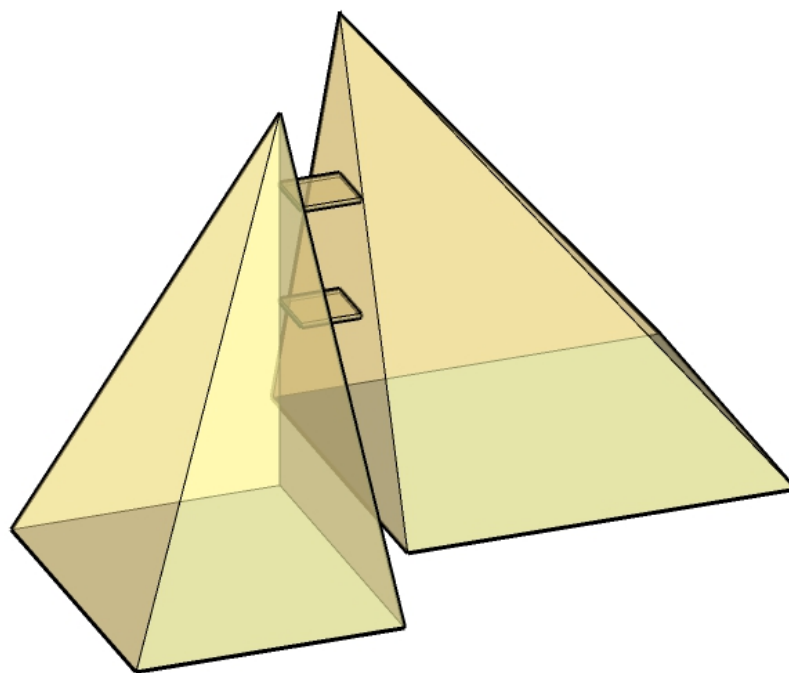
四角椎切成 2 個直角四角椎



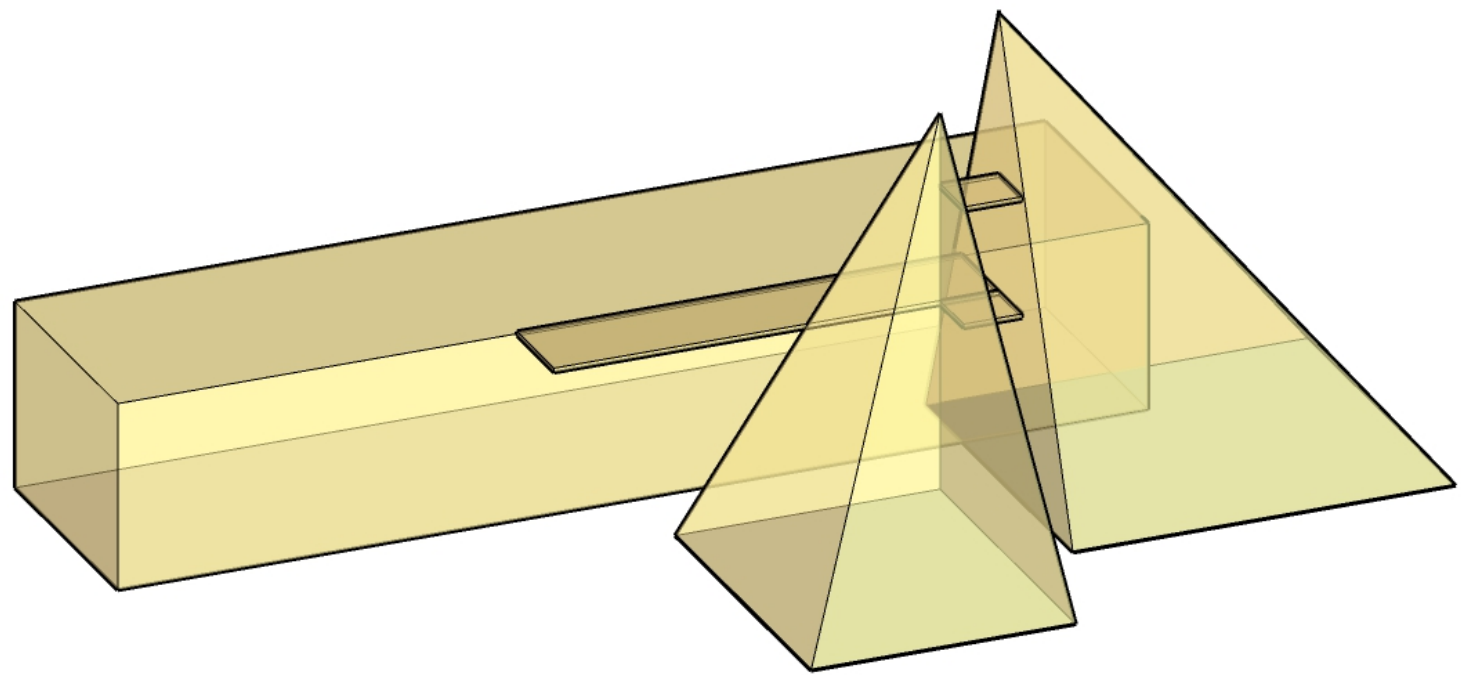
四角椎切成 2 個直角四角椎



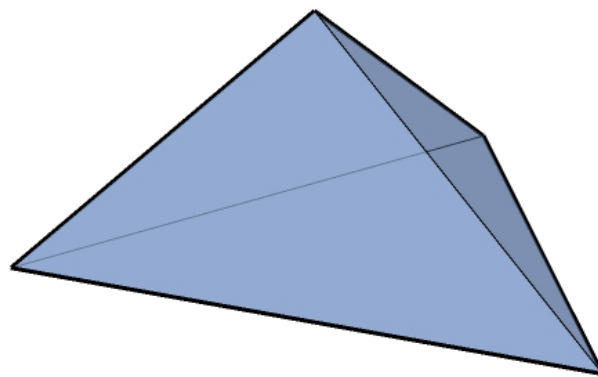
矩型 + 2 個直角四角椎



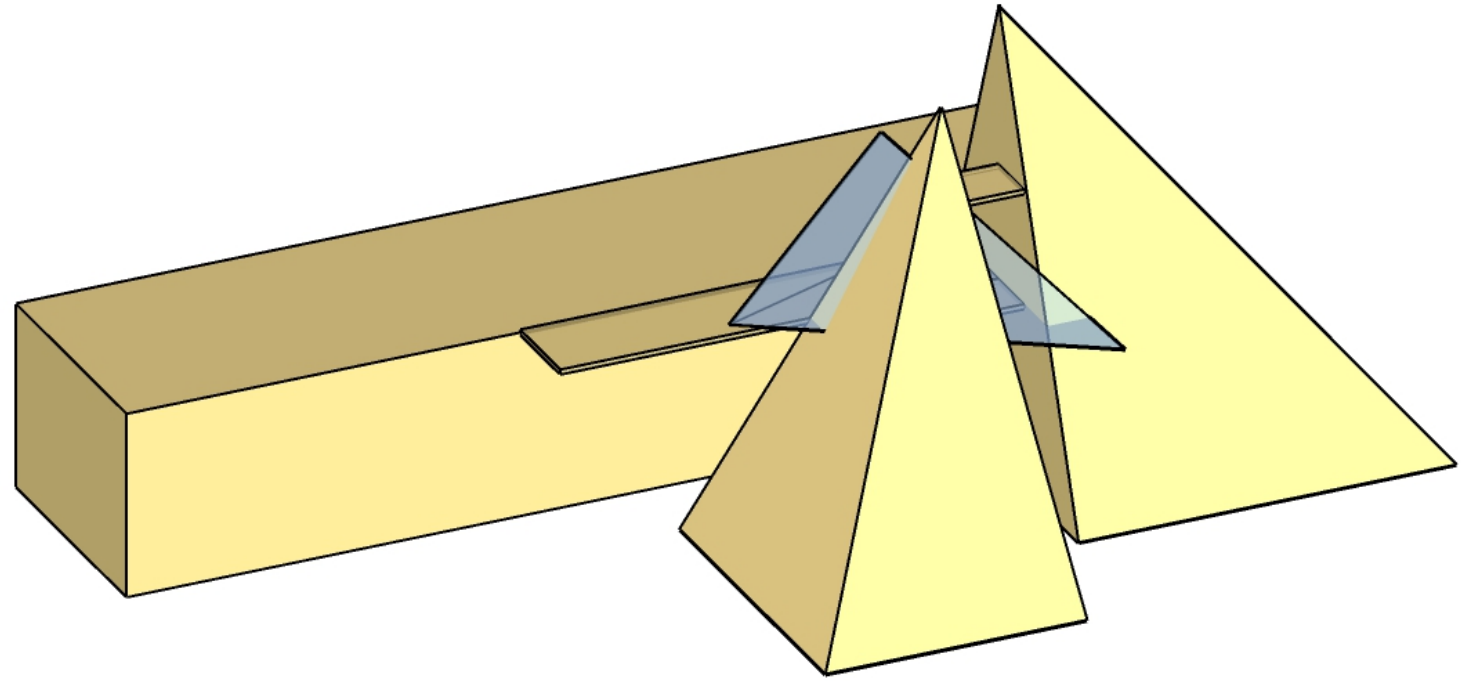
2 個直角四角椎 + **Bridge**



矩型 + 2 個錯開直角四角椎

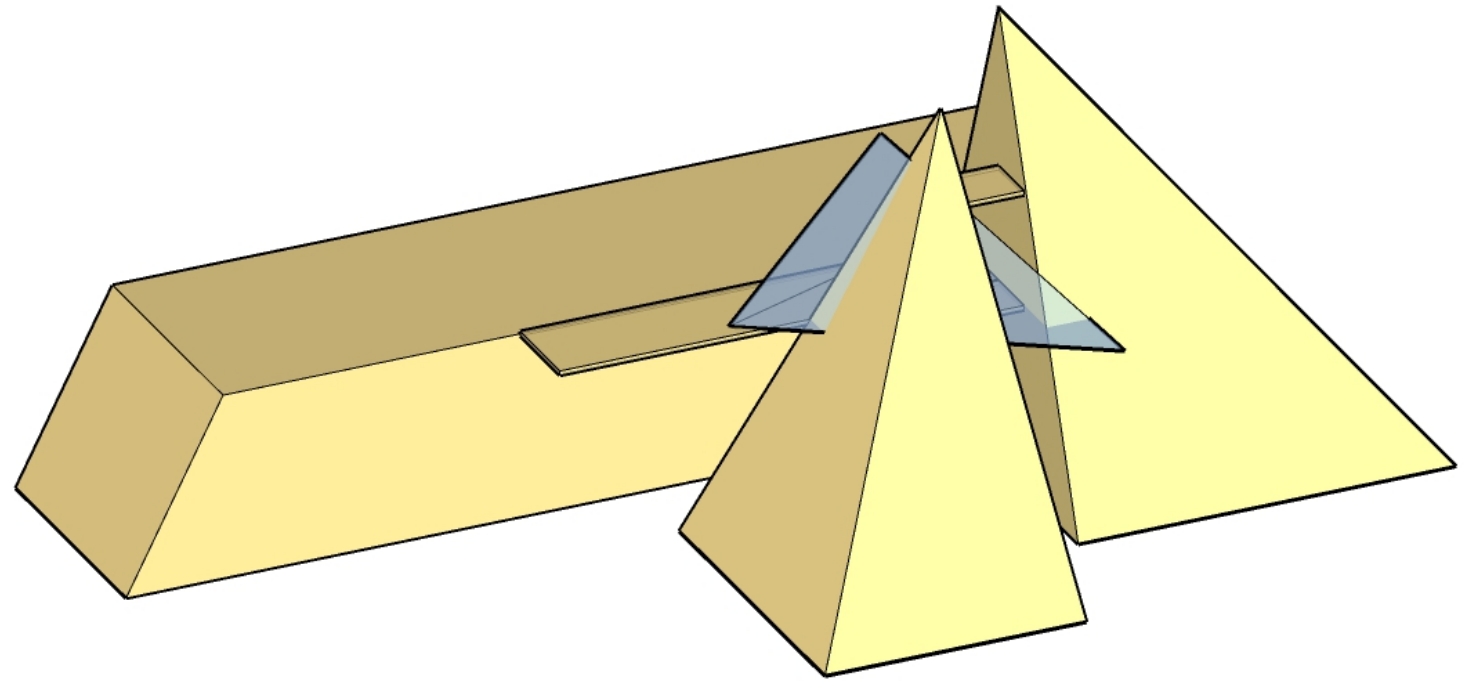


玻璃三角椎(陽)

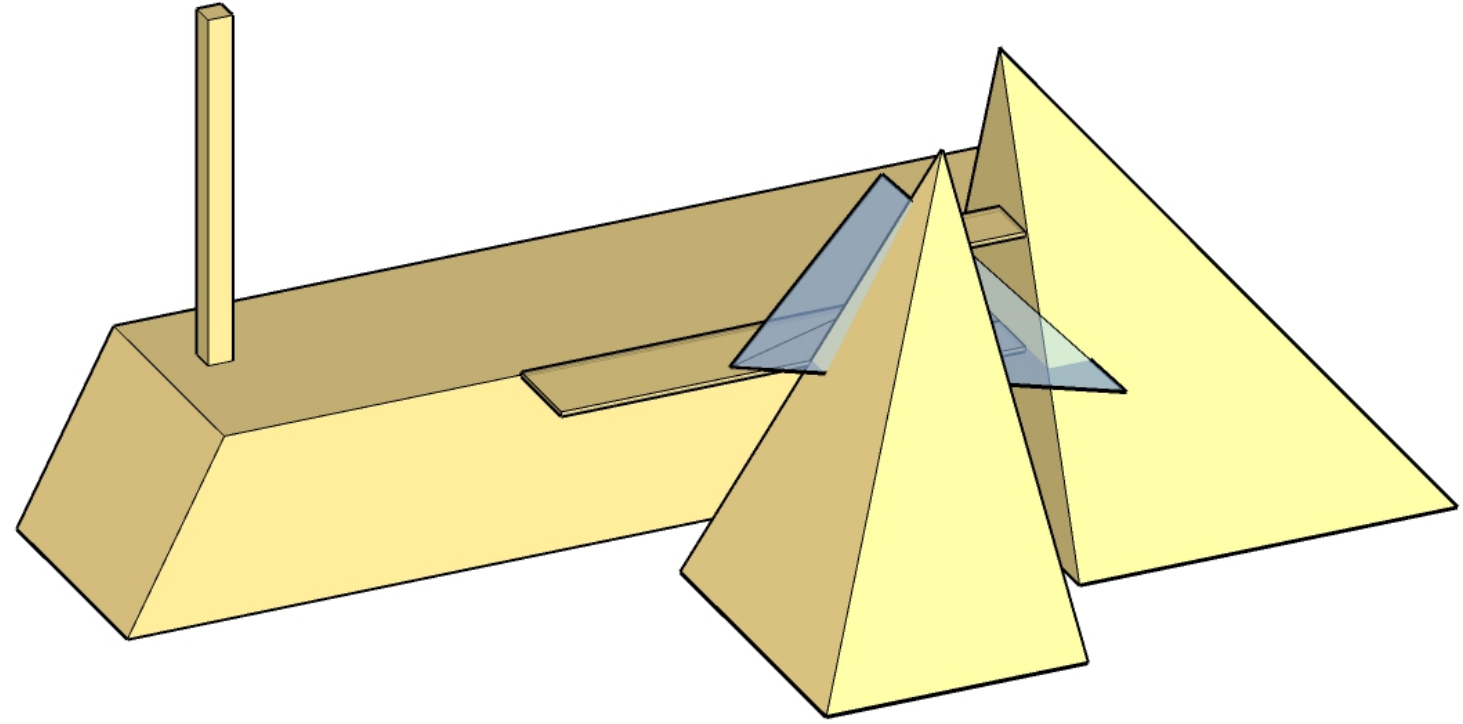


矩型 + 2 個直角四角椎 + 玻璃三角椎

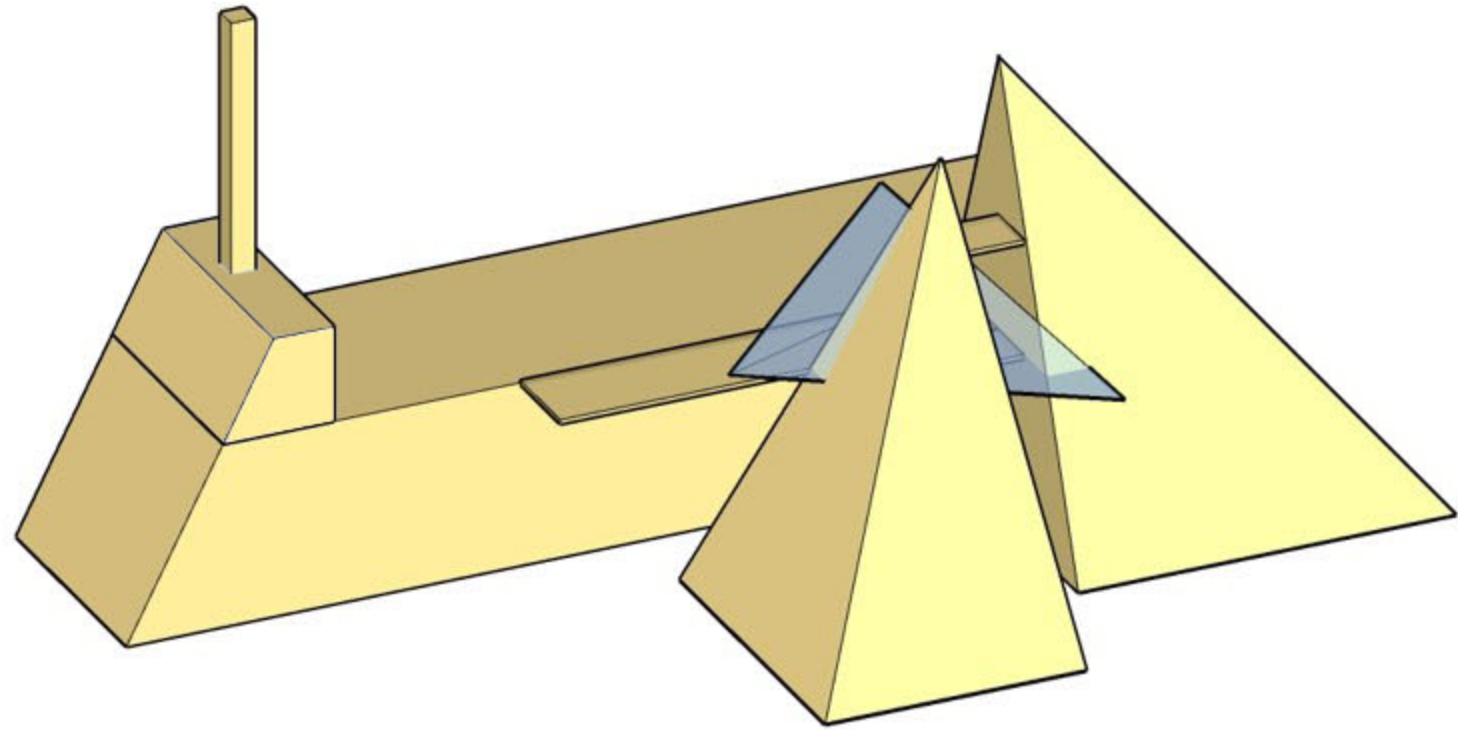




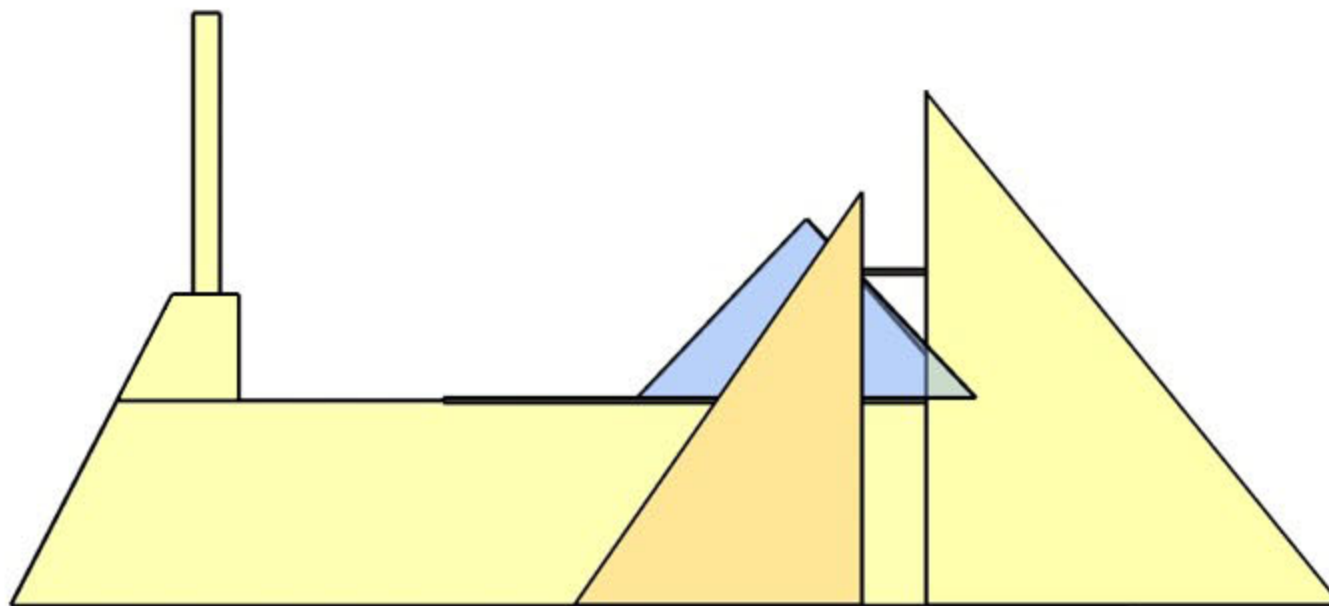
矩型截切斜面



煙囪效應



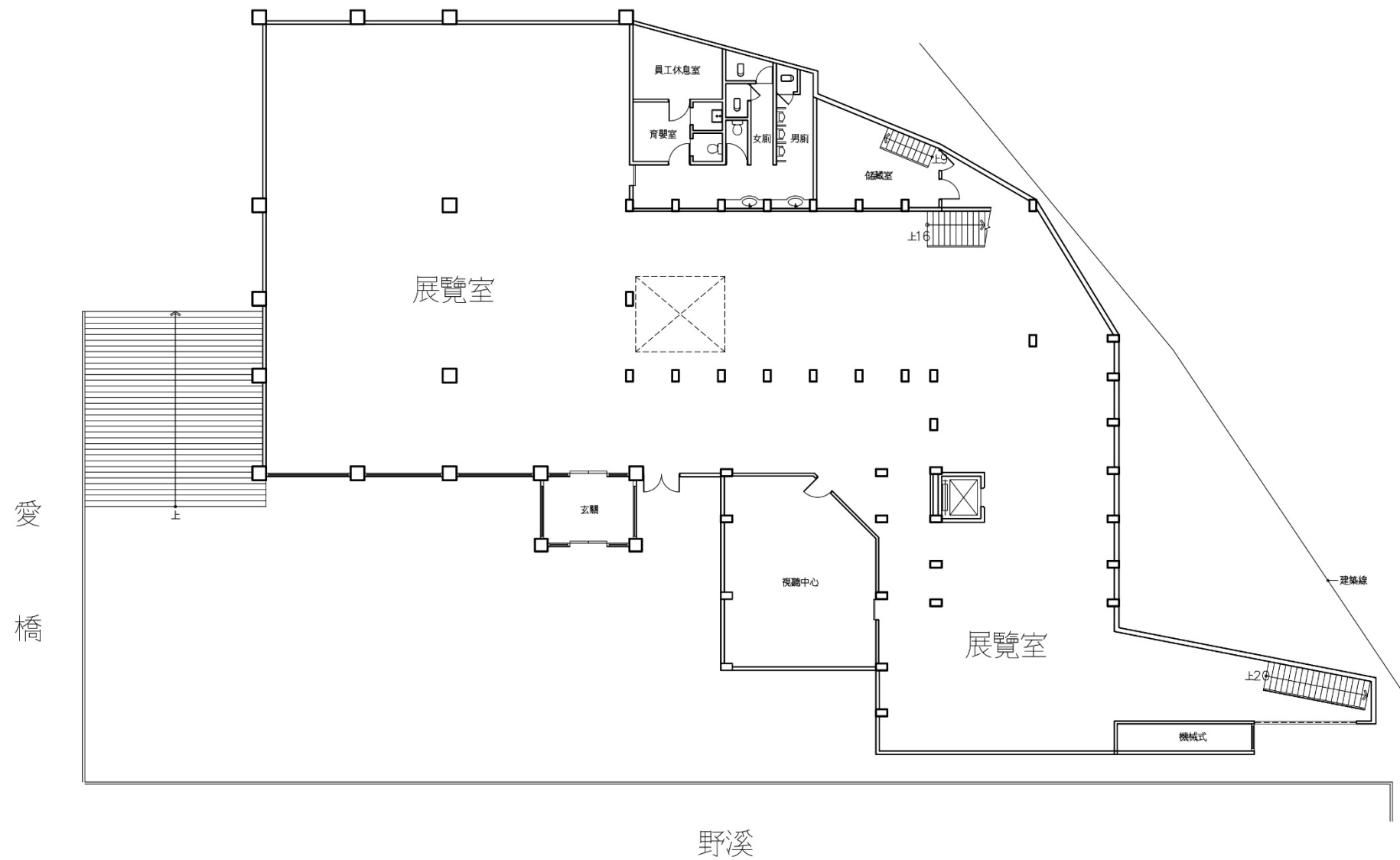
動態平衡



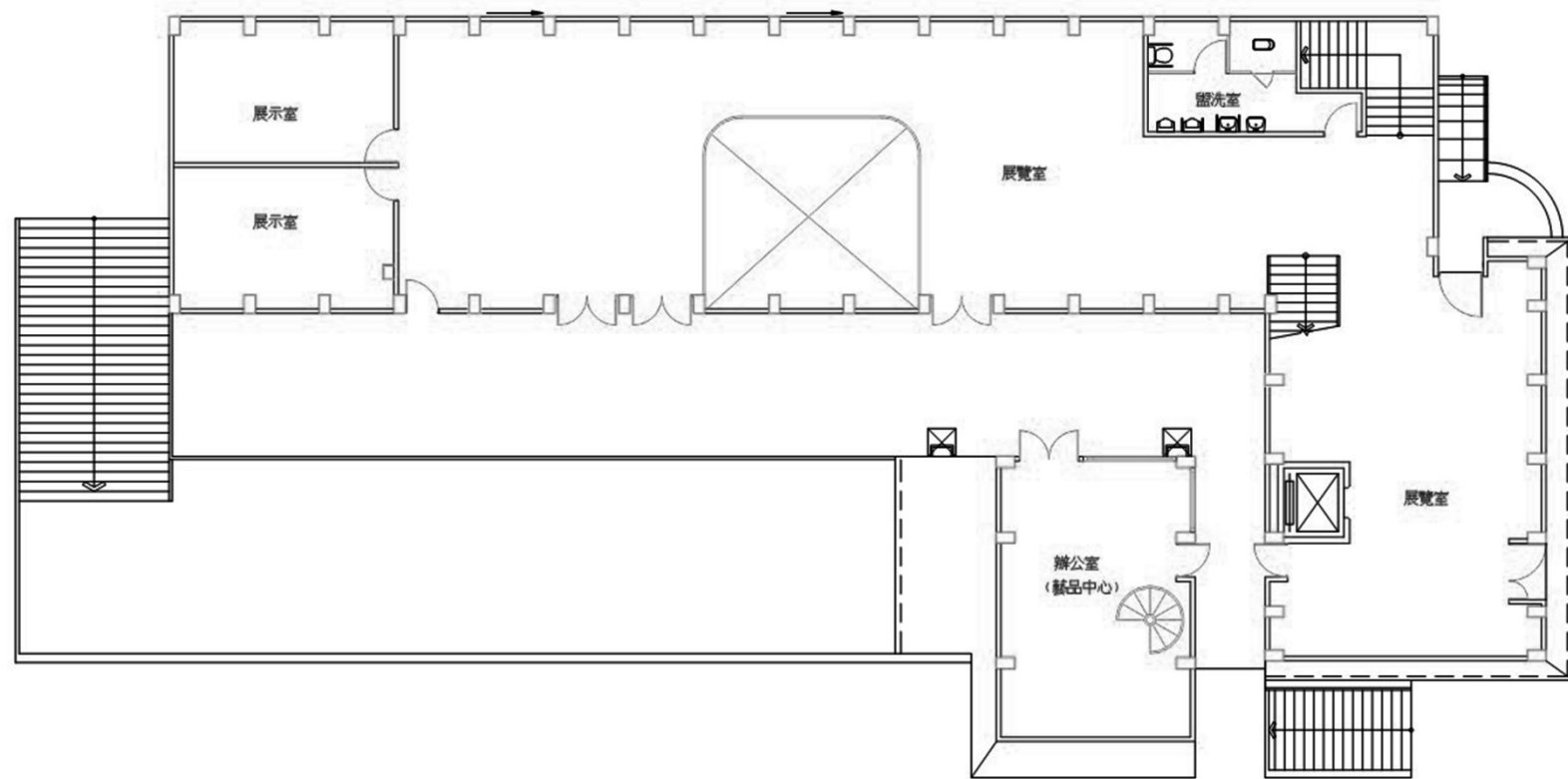
主立面圖



# 各層平面圖

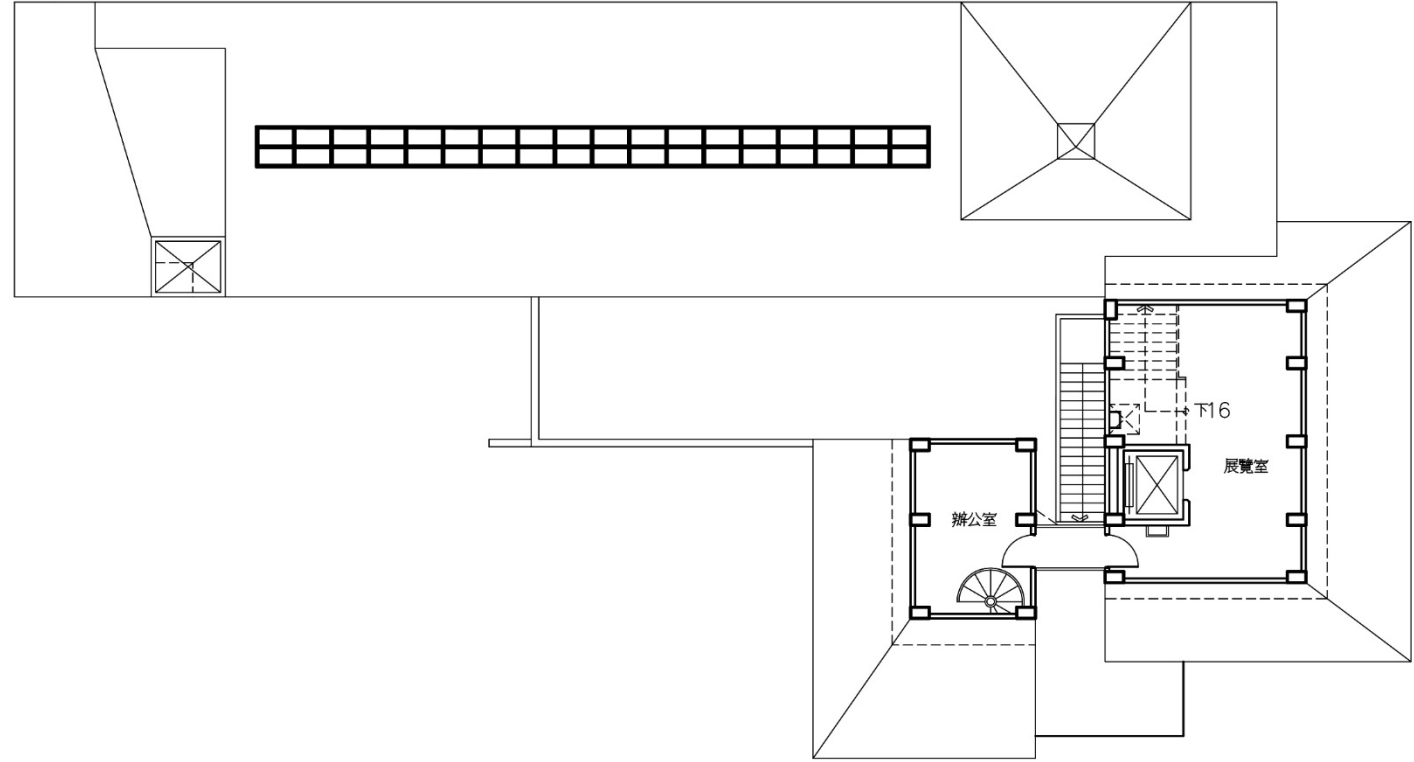


地下一層平面圖

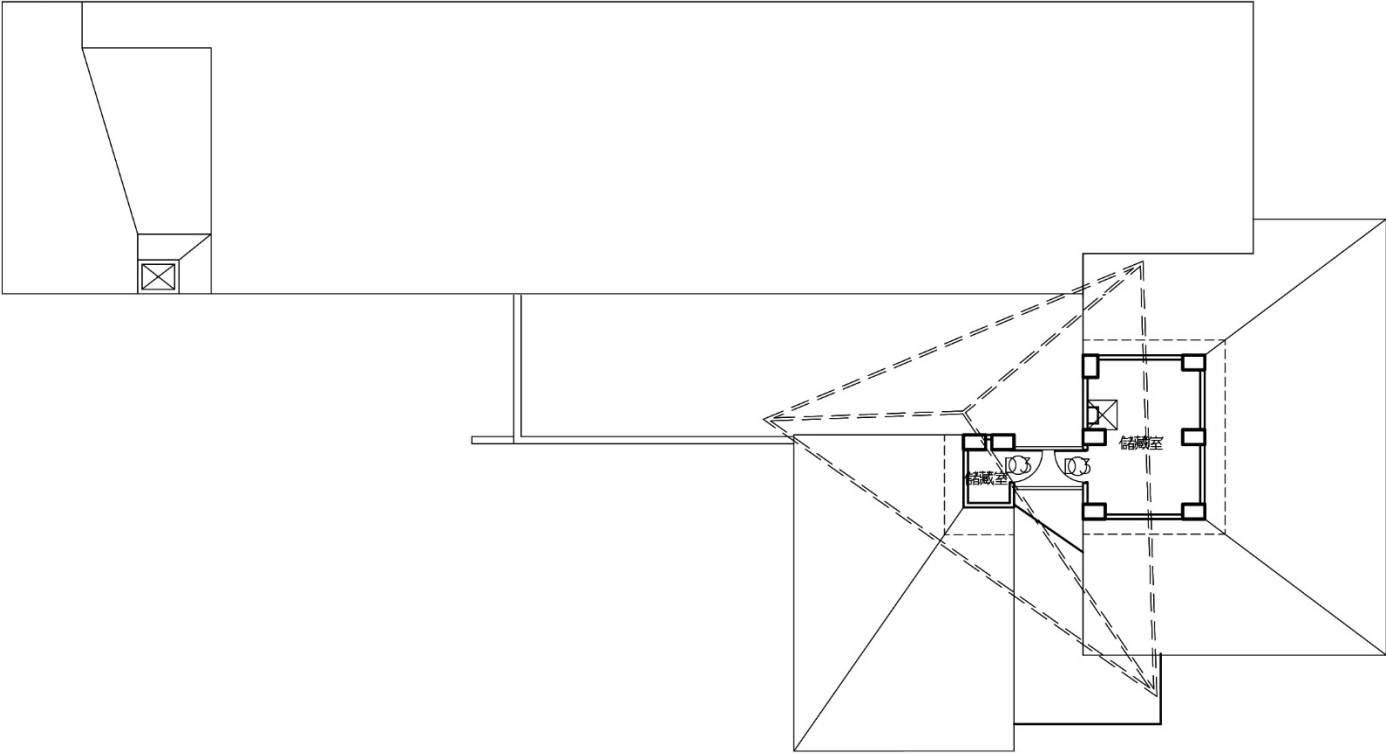


一層平面圖

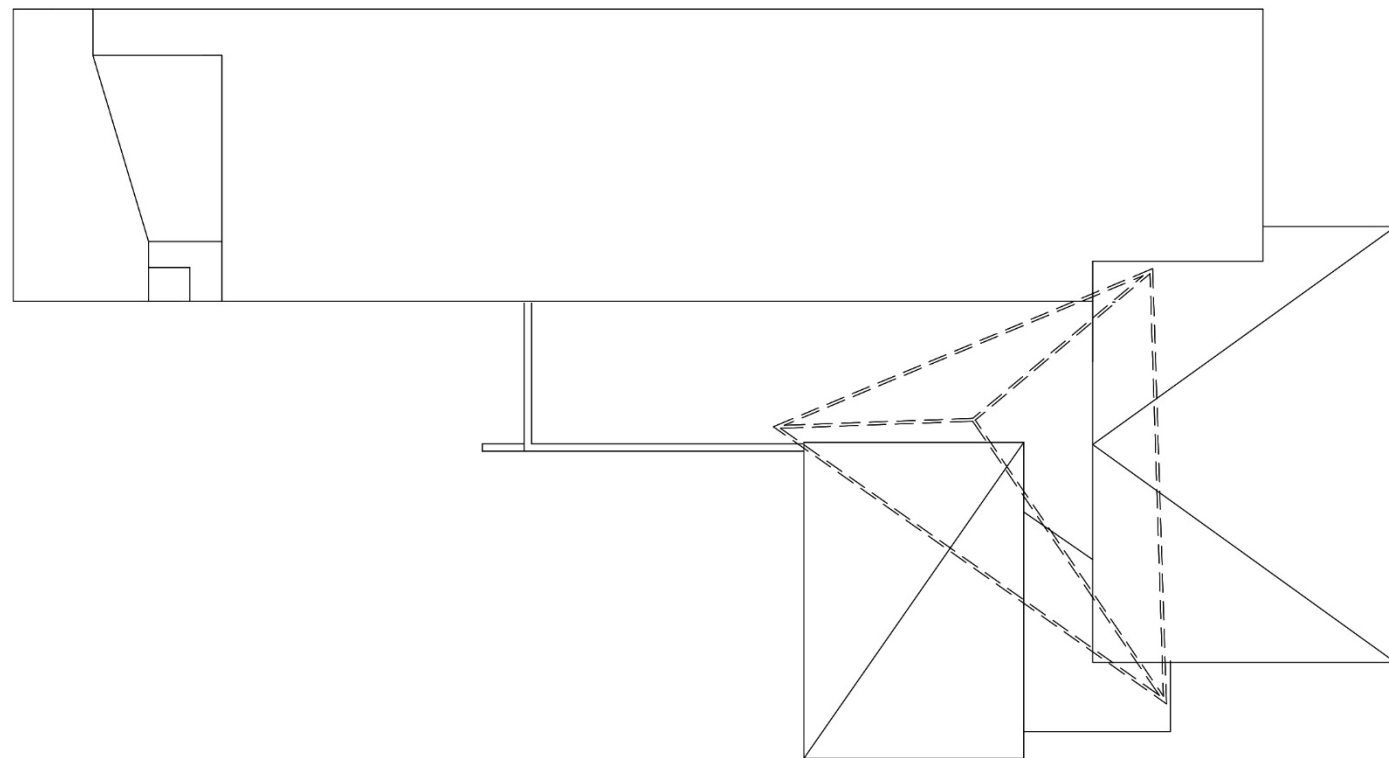




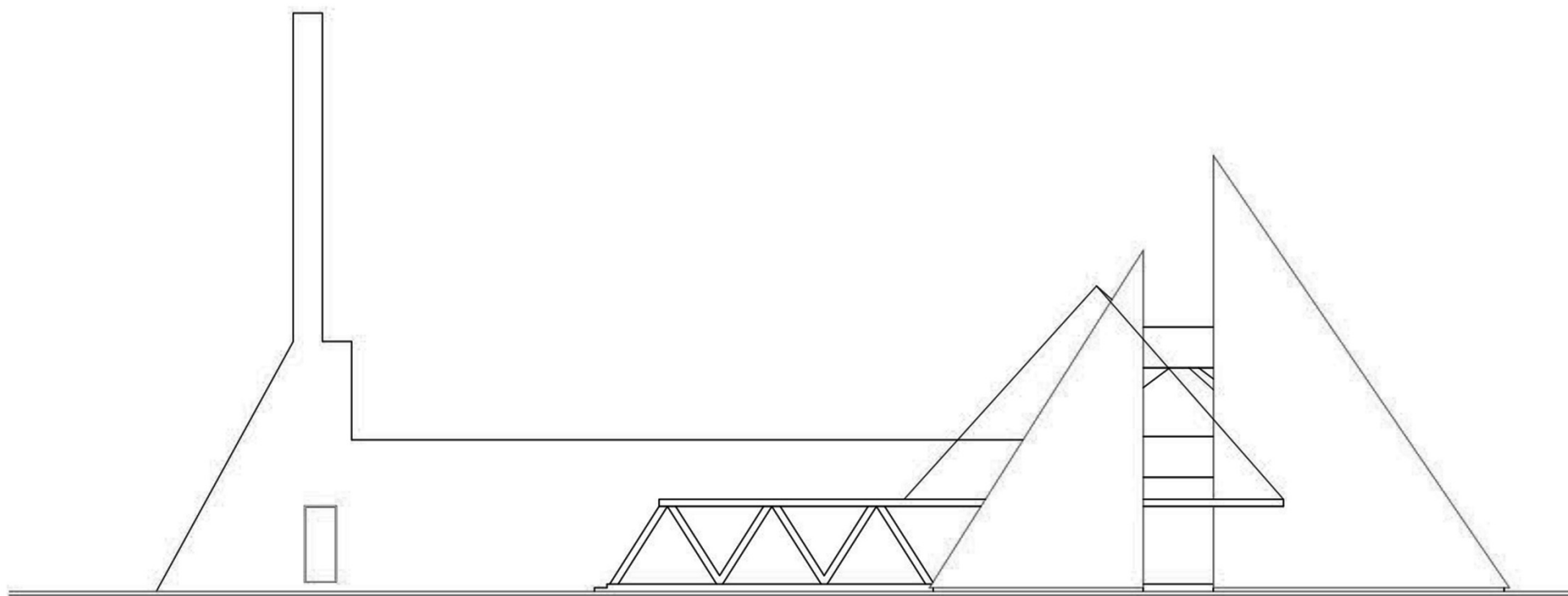
二層平面圖



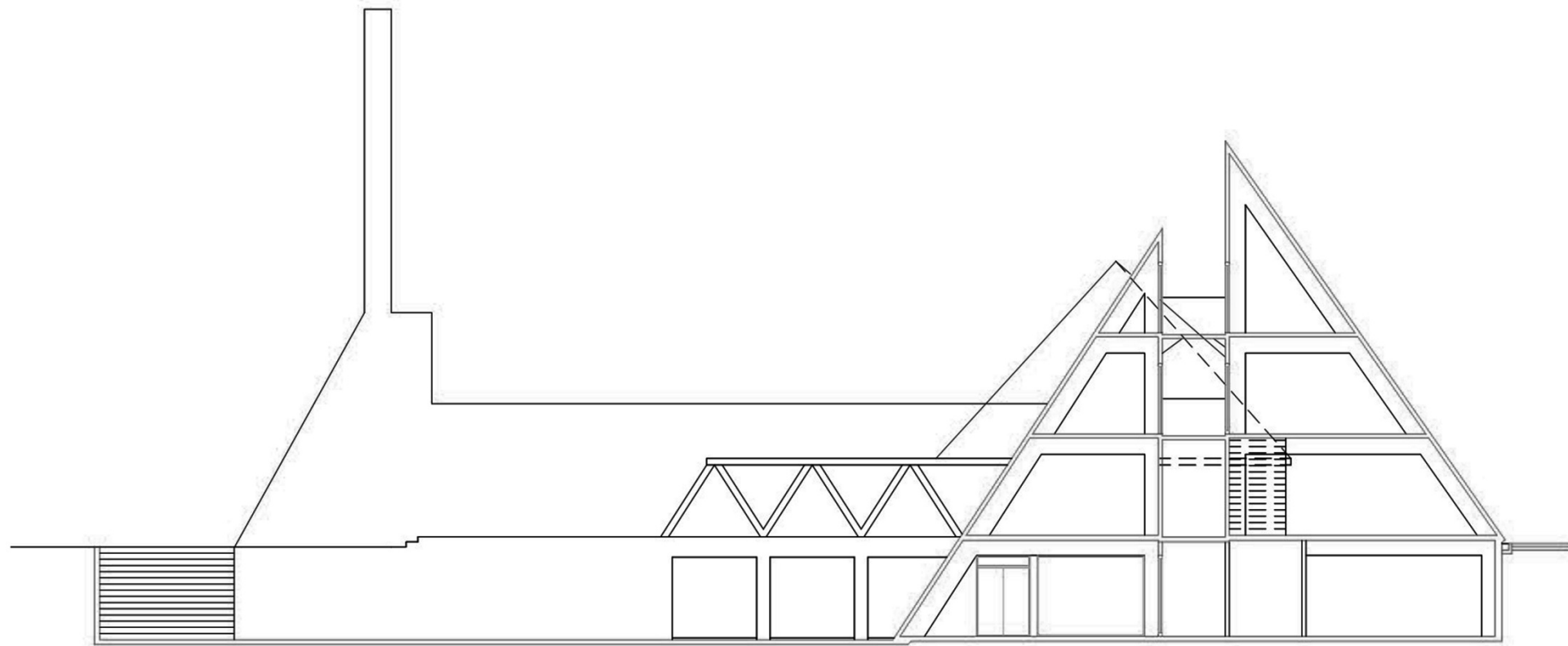
三層平面圖



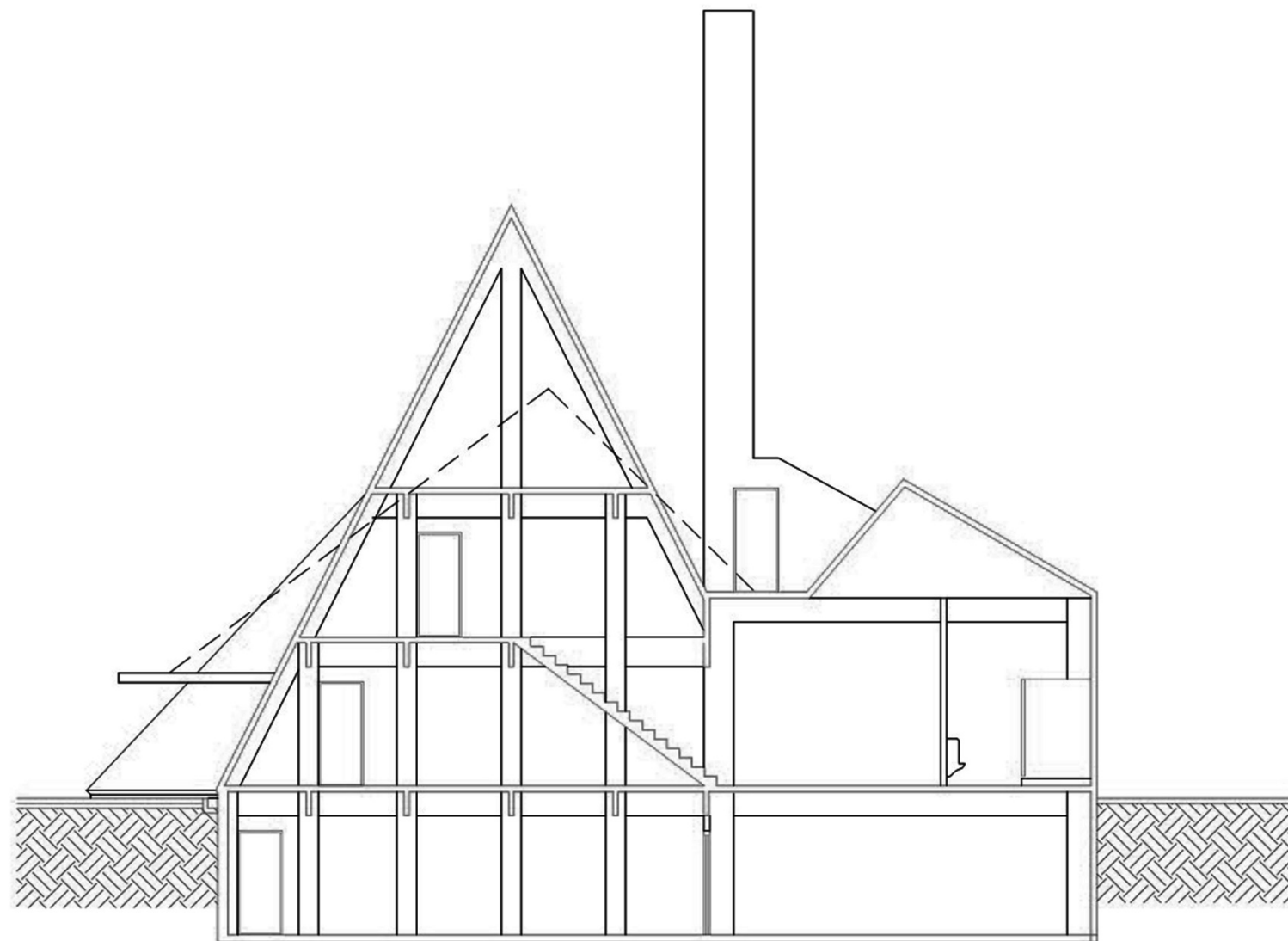
屋頂層平面圖



主立面圖



X 向剖立面圖



Y 向剖立面圖

朱銘美術館



規劃設計：蔡仁捷建築師事務所  
板橋市文化路一段135號3樓 TEL:2968-1618 FAX:2968-3168



清晨的美術館

資料來源：朱銘美術館







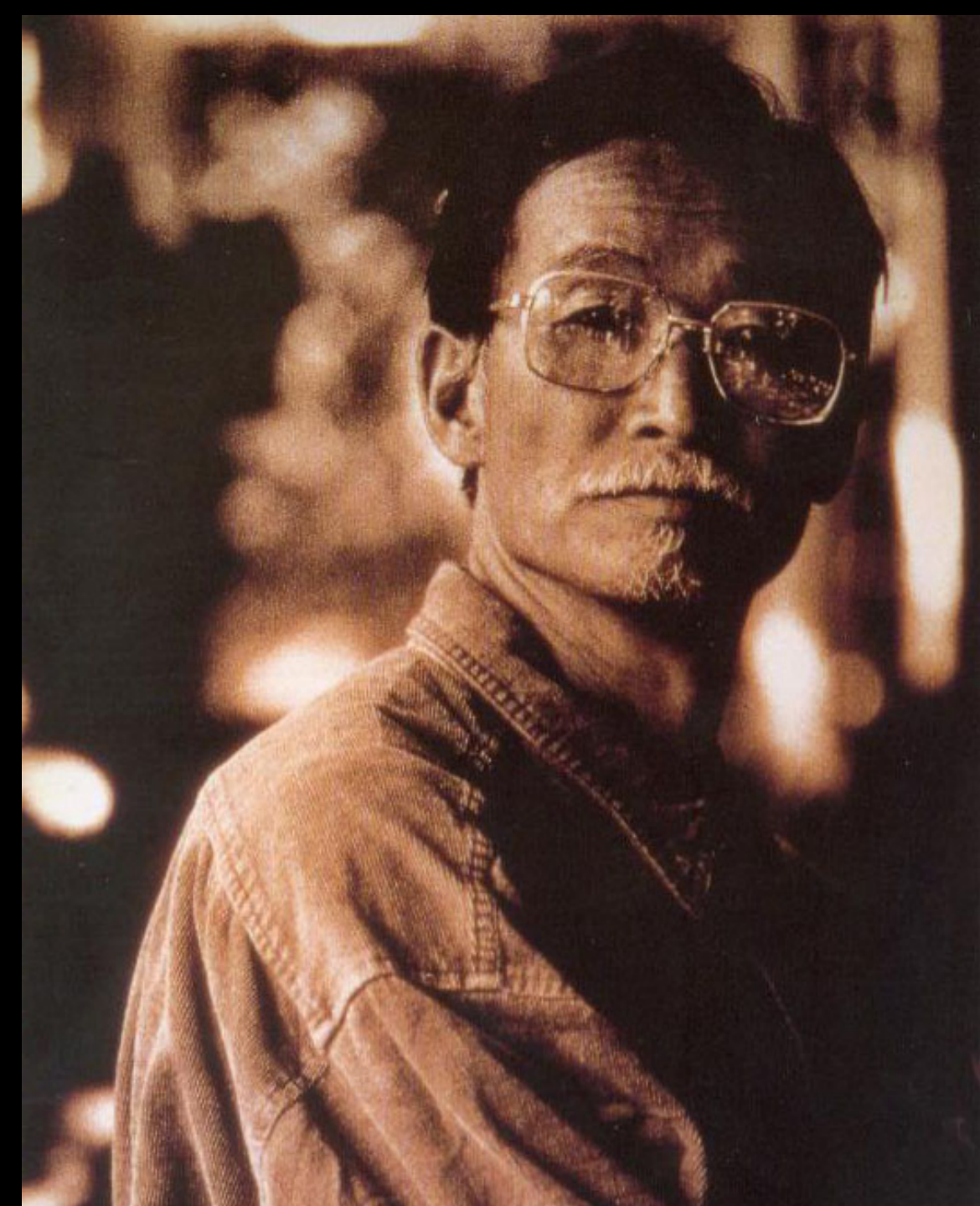








資料來源：朱銘美術館



## 藝術即是修行

藝術不是學習，藝術是修行；  
想要學活藝術的種子，要修行 — 朱銘



朱銘：

技術與藝術這互為表裡的兩面前一程是形而下的訓練累積的是手上的技巧性功夫，練成了之後才能在後一程時以最流利的熟悉度，心手同步進行反射動作，直接激發內在潛能，造就藝術的極致。



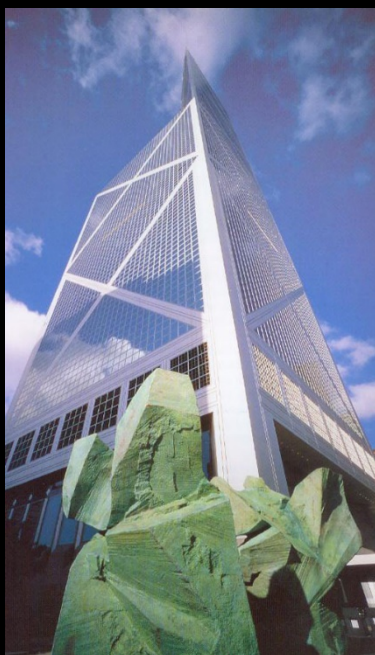
# 太極



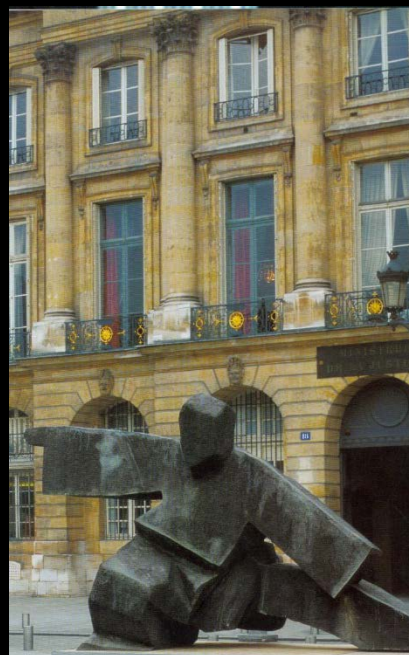
TAICHI



新加坡 國家博物院



香港 中國銀行



單勢下鞭

朱銘：

就在學習太極到刻太極，從初刻時依附太的「形」，到後來從容游刃於太極的「意」，其中的轉化已不單是刻著定式中的這一招或那一招，而是進入了從這招到下一招之間的演變。

原本存在於兩招之間的動勢，在朱銘的作品中給呈現出來。

或許，尋找、觀照、發現，就是生活中的修行。

資料來源：朱銘美術館

# 人間



海棉人間 新加坡 國家博物院



彩木人間



海棉人間 紐約 漢查森藝廊

朱銘：

「一般人聽到『修』，以為是像苦行僧那樣其實不是，而是很平常的，生活中的點點滴滴」。人間系列也就成了生活中的點點抽象表達。有著像困在心靈孤寂困境的不銹鋼人間，也有洋溢著市井人家生活氣息的彩木人間，更著有沒有面容但表情氣鼓鼓的，呈現一股詼諧、活潑、豪放、野性的海綿人間。雖然「人間」、與「太極」意涵、風格迥異，但它們同樣的呈現著朱銘那份在人間修行的意念。

資料來源：朱銘美術館

- 1、工作就是修行，生活就是修行
- 2、沒有靈感-只有工作修行
- 3、沒有Ideal-心無旁騖工作
- 4、藝術就是修行
- 5、形隨意轉，不在形而在意
- 6、外在的美學化為內在心學

形隨意轉=形隨機能

Less is More



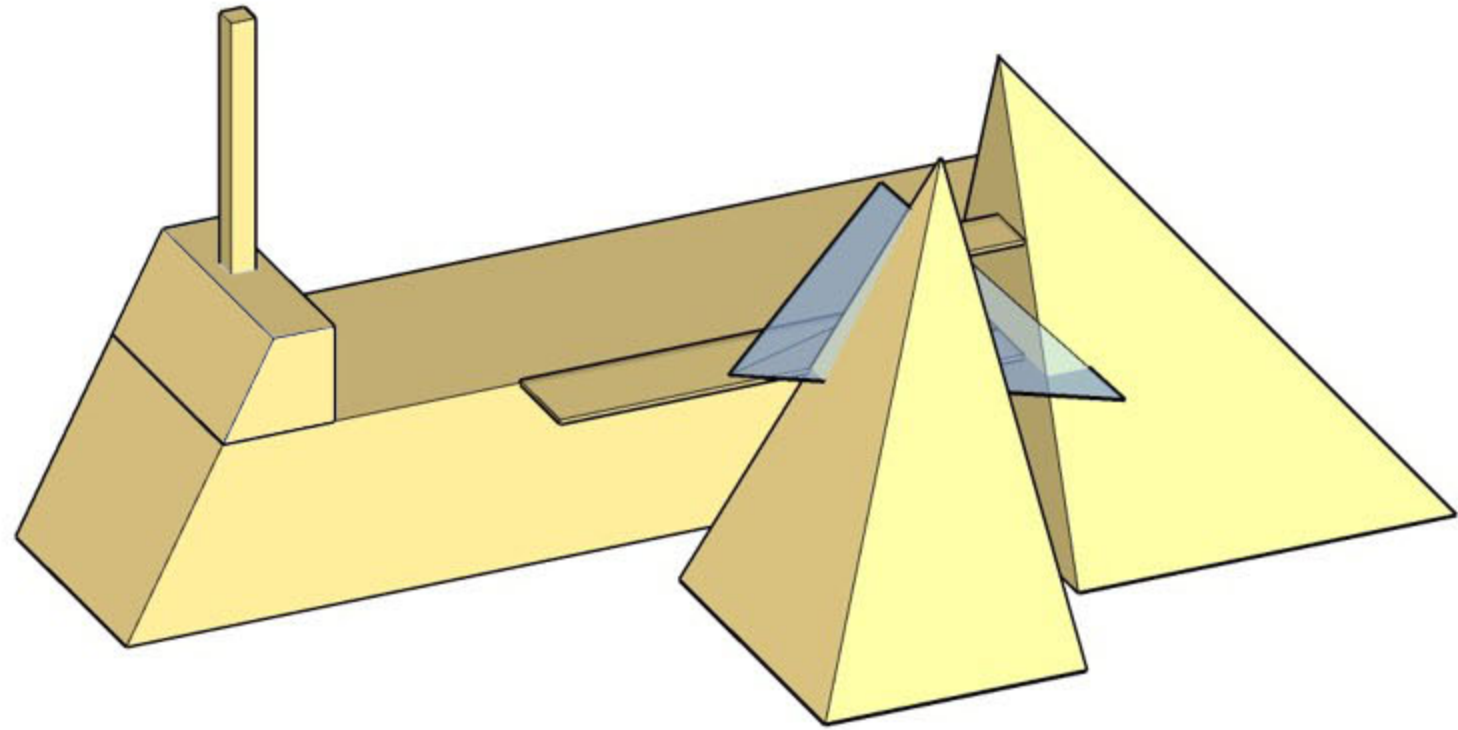


Small, illegible text label at the bottom left corner of the image.









動態平衡





# 一、朱銘美術館

西元1999年9月19日9點19分開幕



艺术的种子种活在一心间  
99  
4  
12





藝術の心と魂

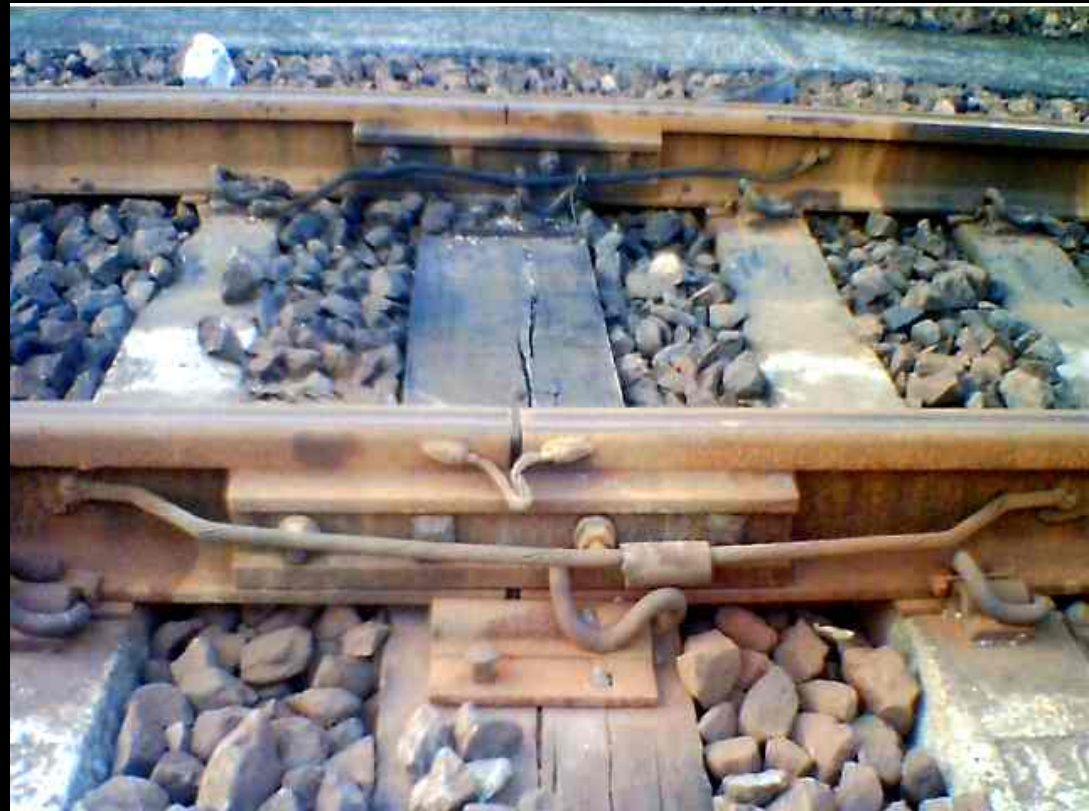


## 二、500年建築

# 鋼軌



# 鋼軌



一般的鋼軌因冷縮熱脹，因此在接頭部位不常以鐸接處理，而會採用魚尾板去接合

# 不銹鋼(角鋼)



4  
198

角鋼與基座接合處

施工



施工



施工



施工







愛橋(底部構架以俄羅斯鋼軌接合)

# 三、陶碗-喝米酒頭



福祿壽喜

福祿壽喜

福祿壽喜

可口可樂

可口可樂

# 四、親水-野溪氾濫







# 五、怪手-藝術品









# 六、緣 遇 - 緣 憶













今訂片一開人經大

田平島頭信君融

山於若廣見人融



99 3 18





























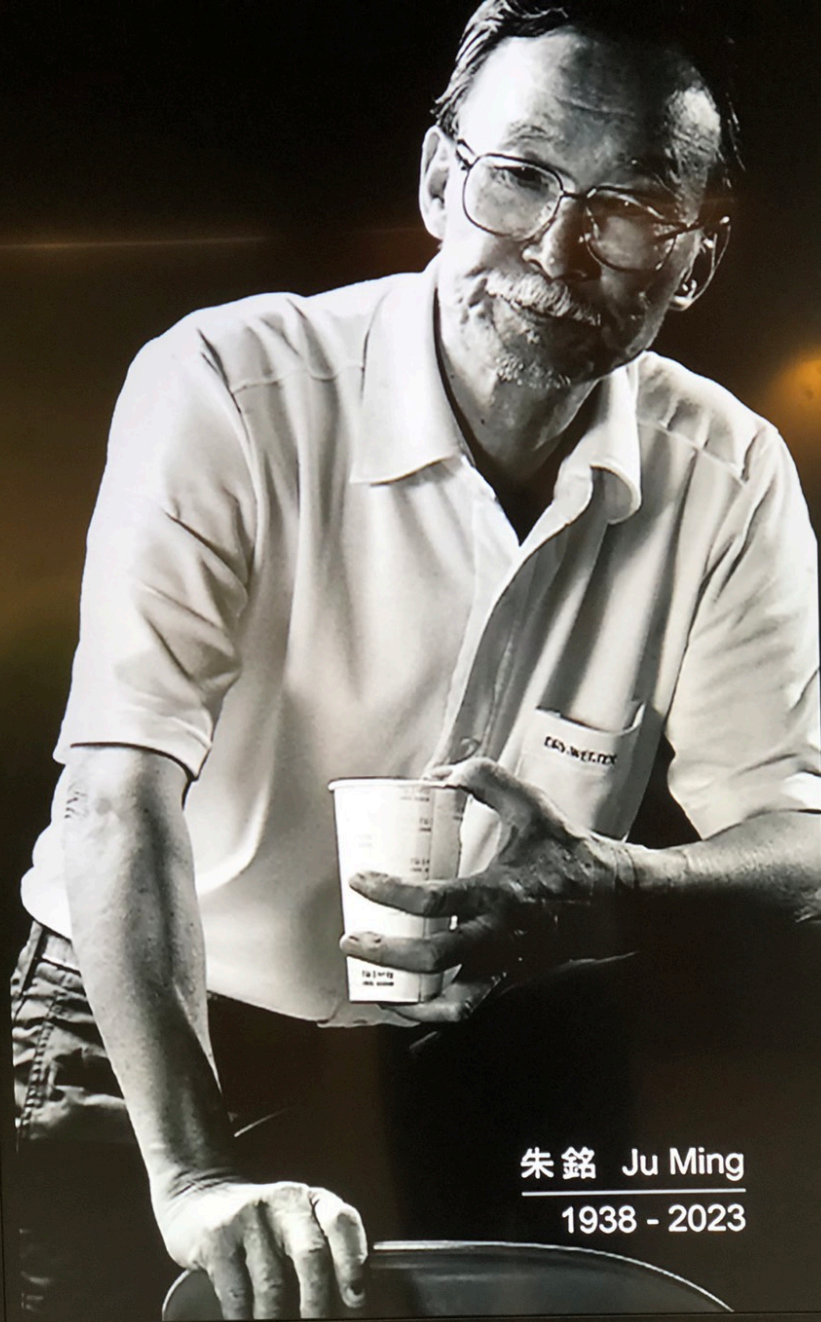








資料來源：網路



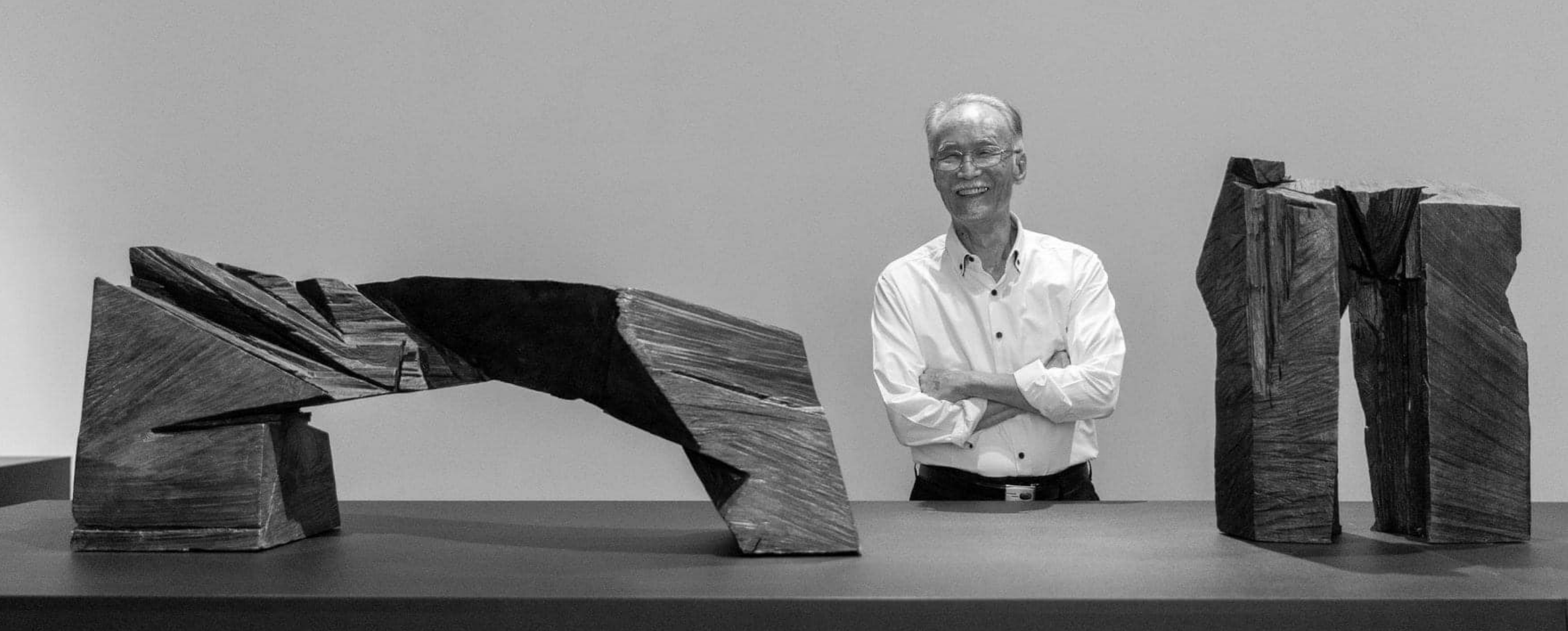
朱銘 Ju Ming

1938 - 2023

如果您滿意今天的參觀  
請支持我們

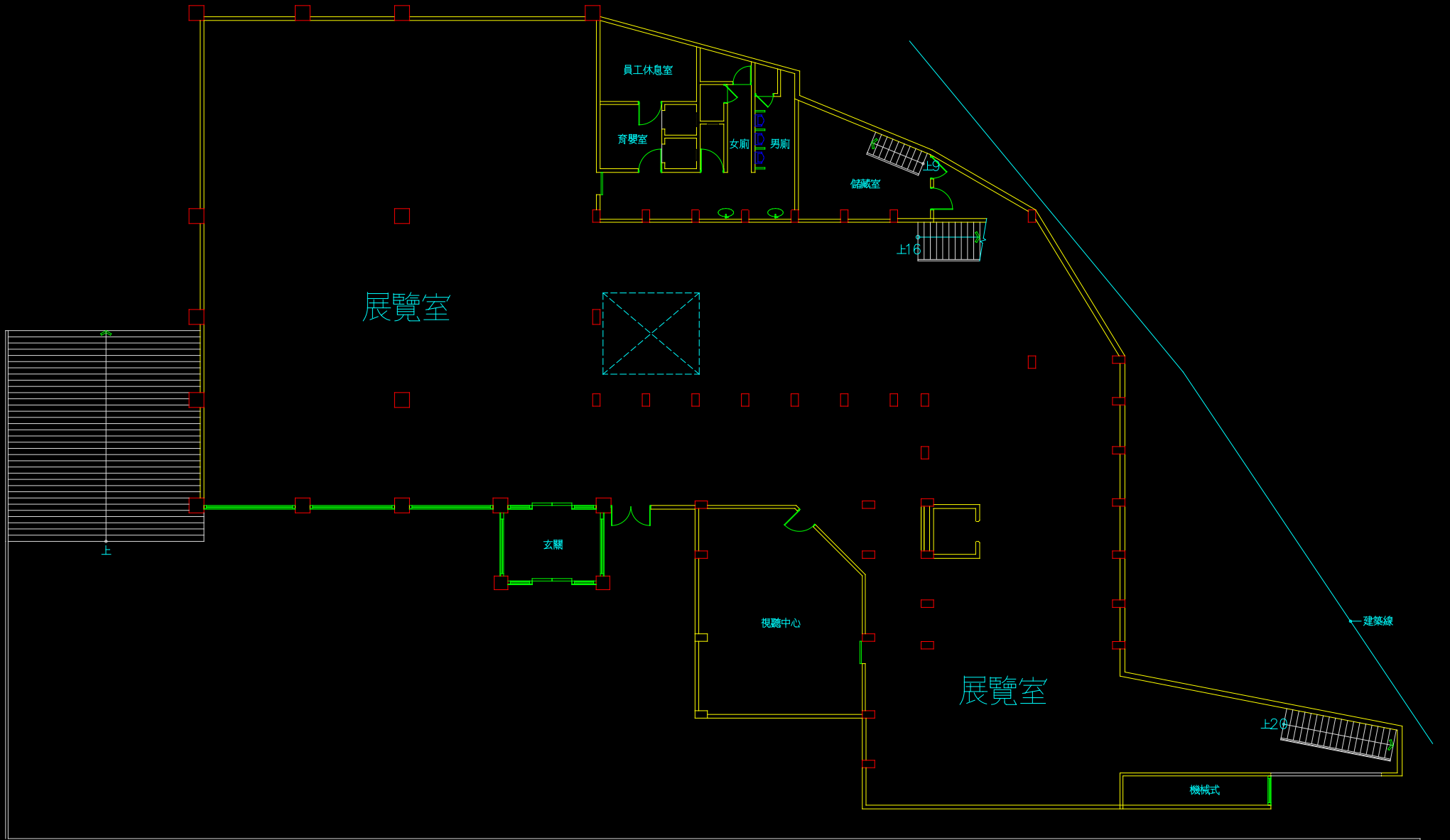
Your contributions make a difference, thank you!





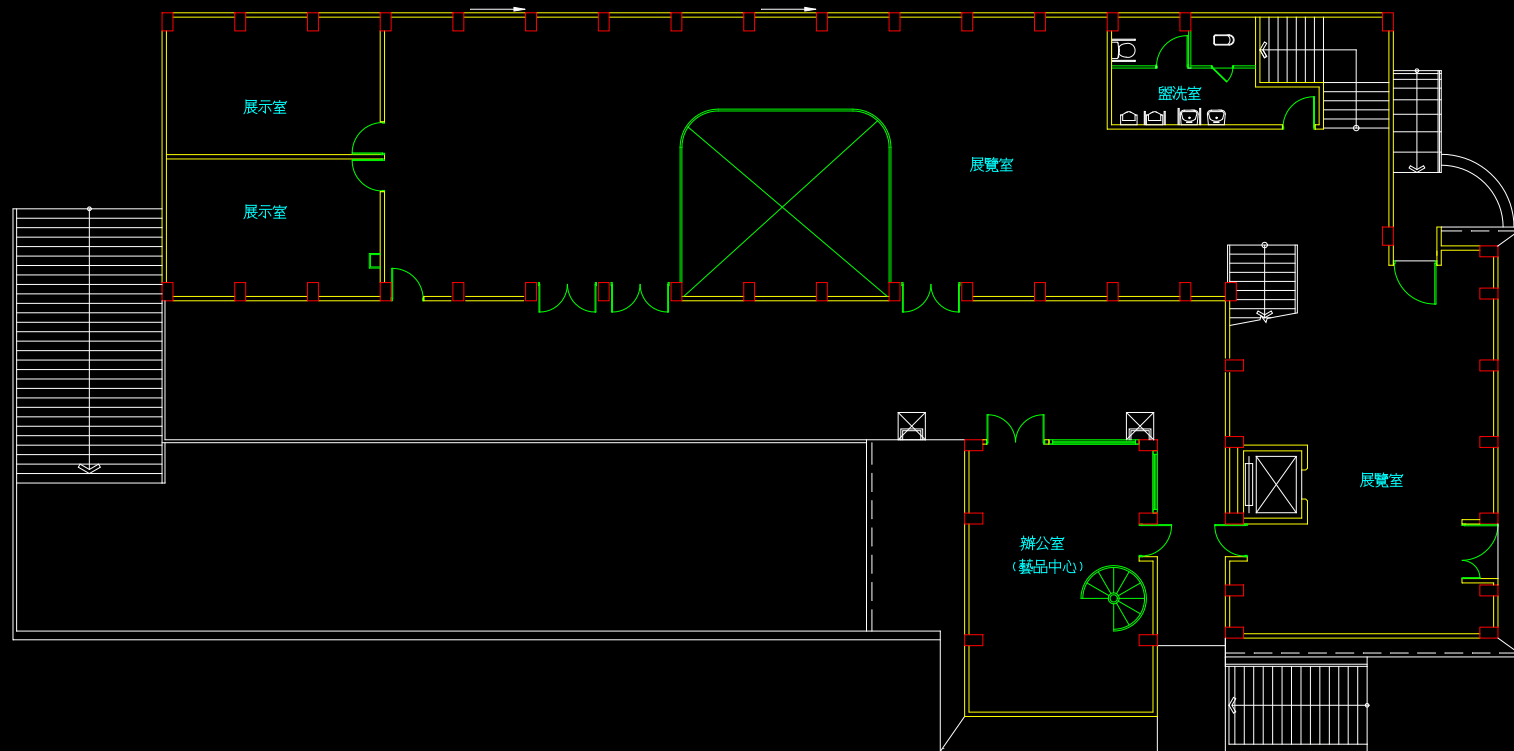
谢谢欣赏

愛  
橋

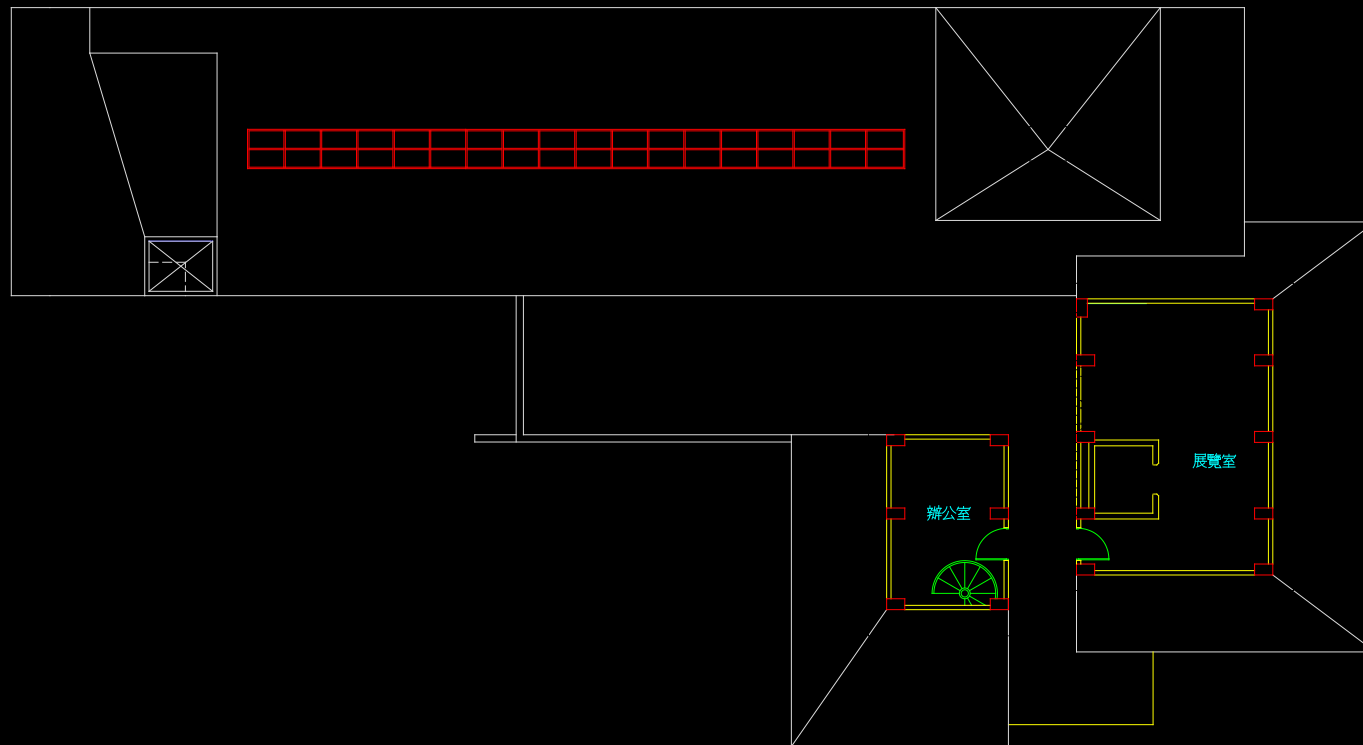


地下一層平面圖

野溪

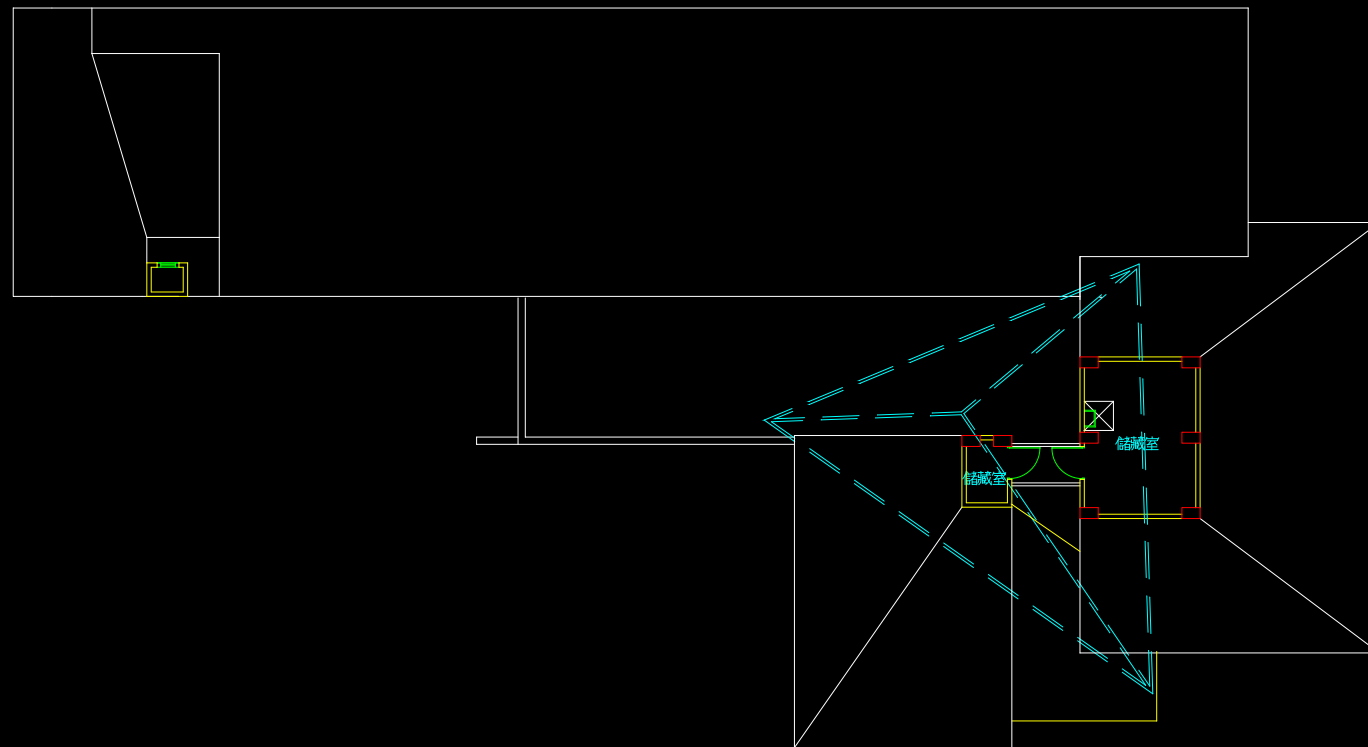


一層平面圖

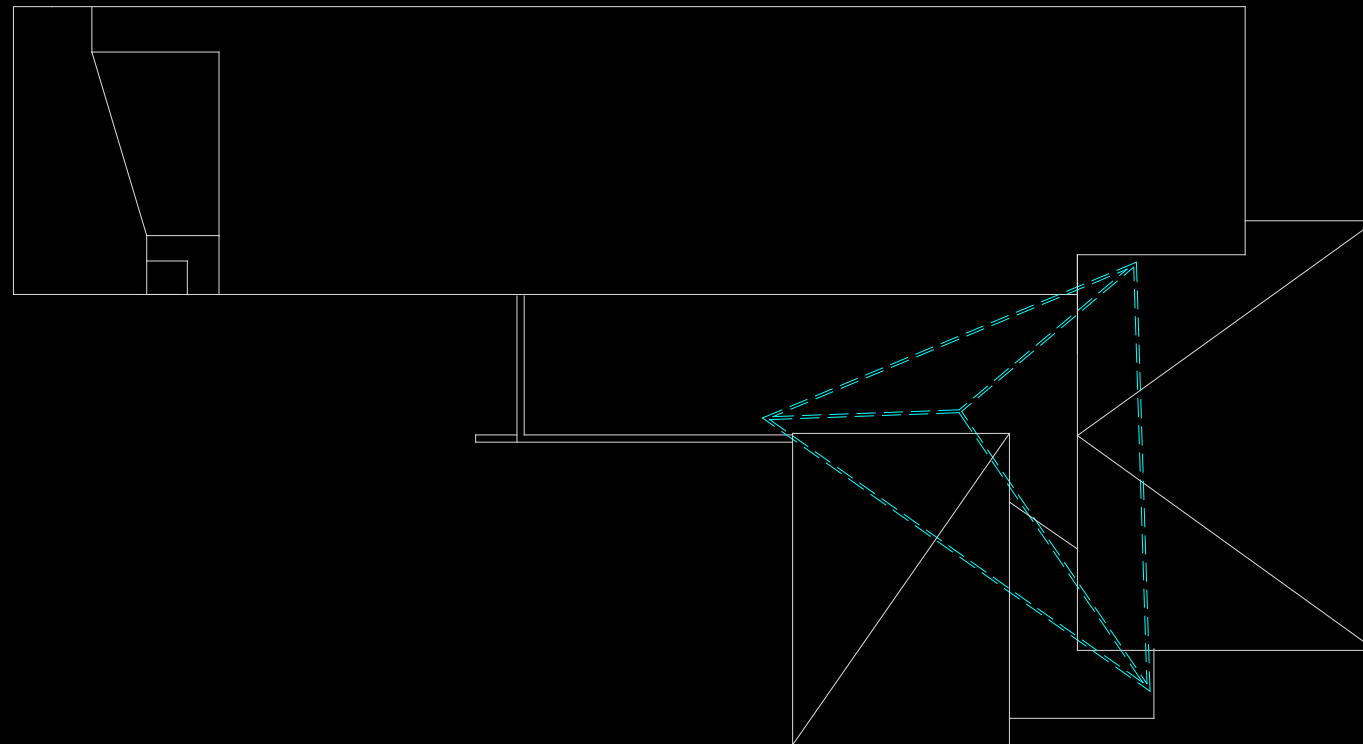


二層平面圖

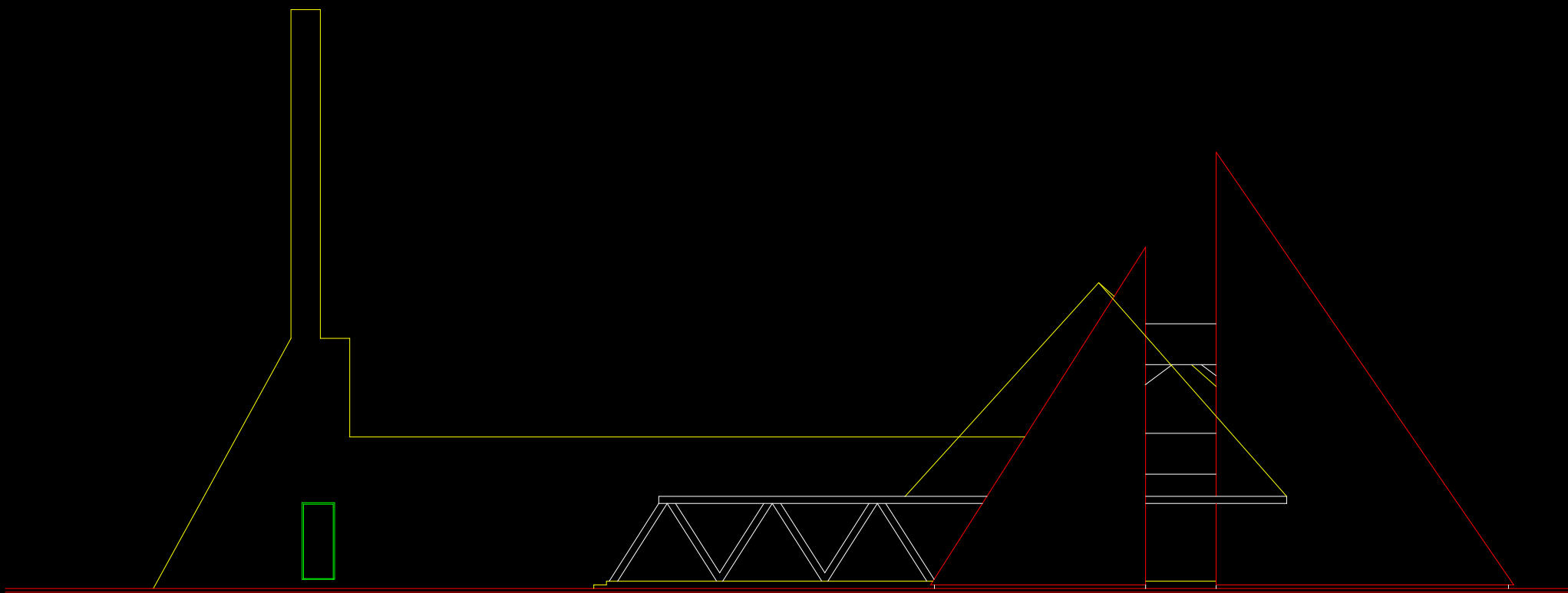




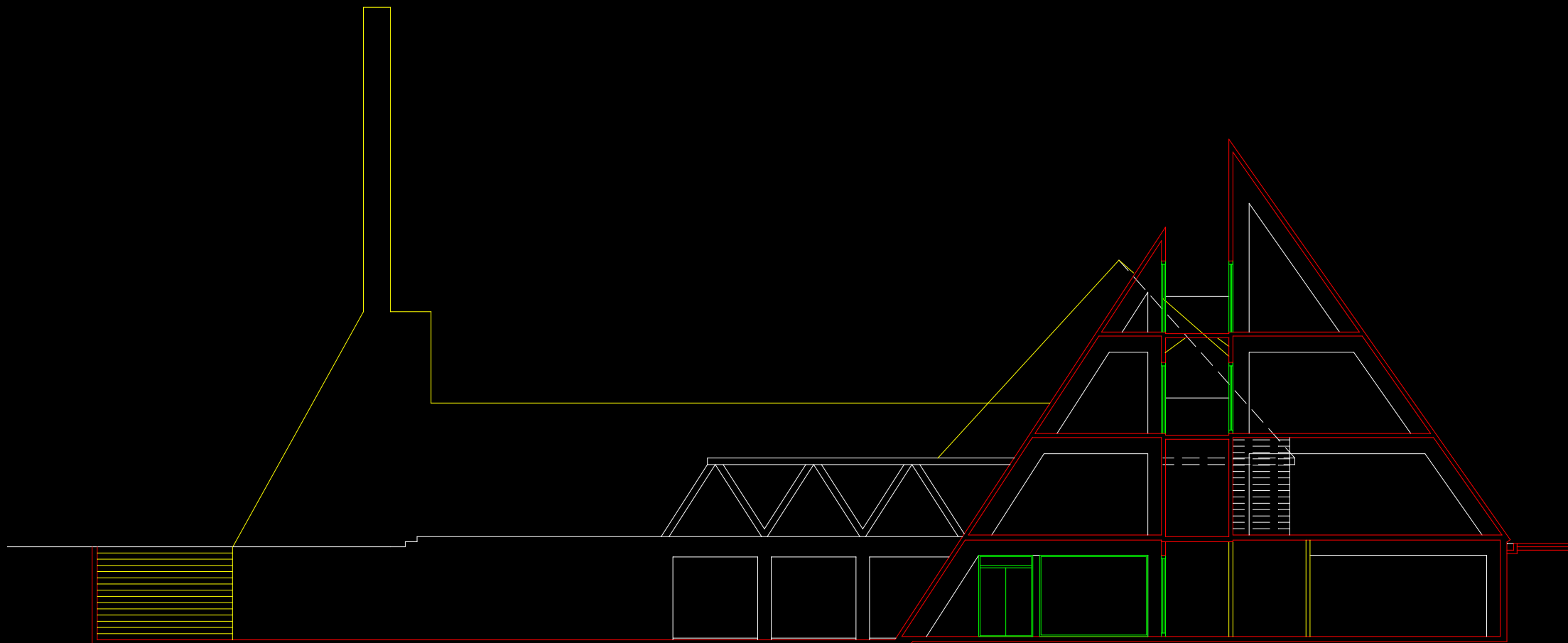
三層平面圖



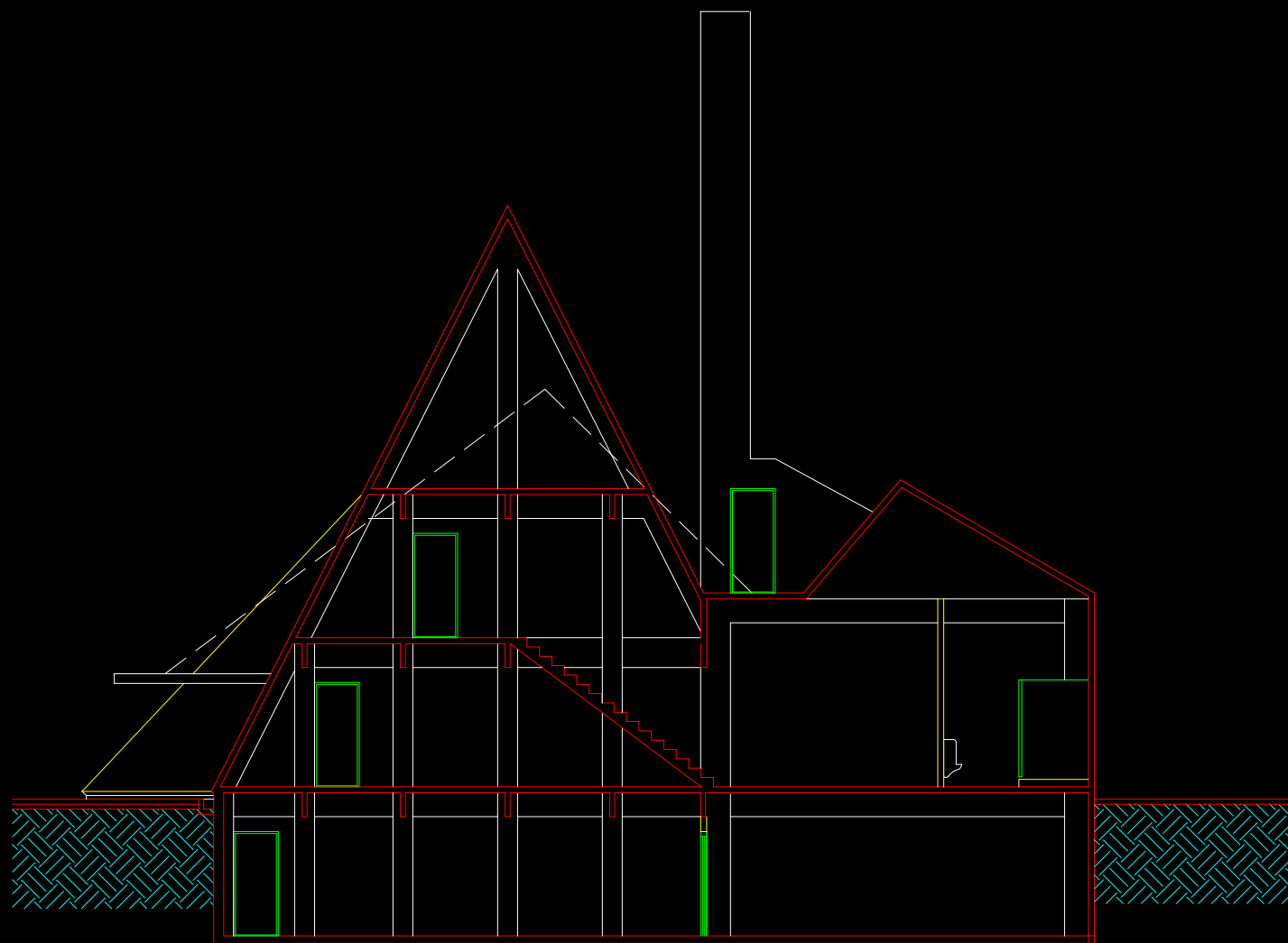
屋頂層平面圖



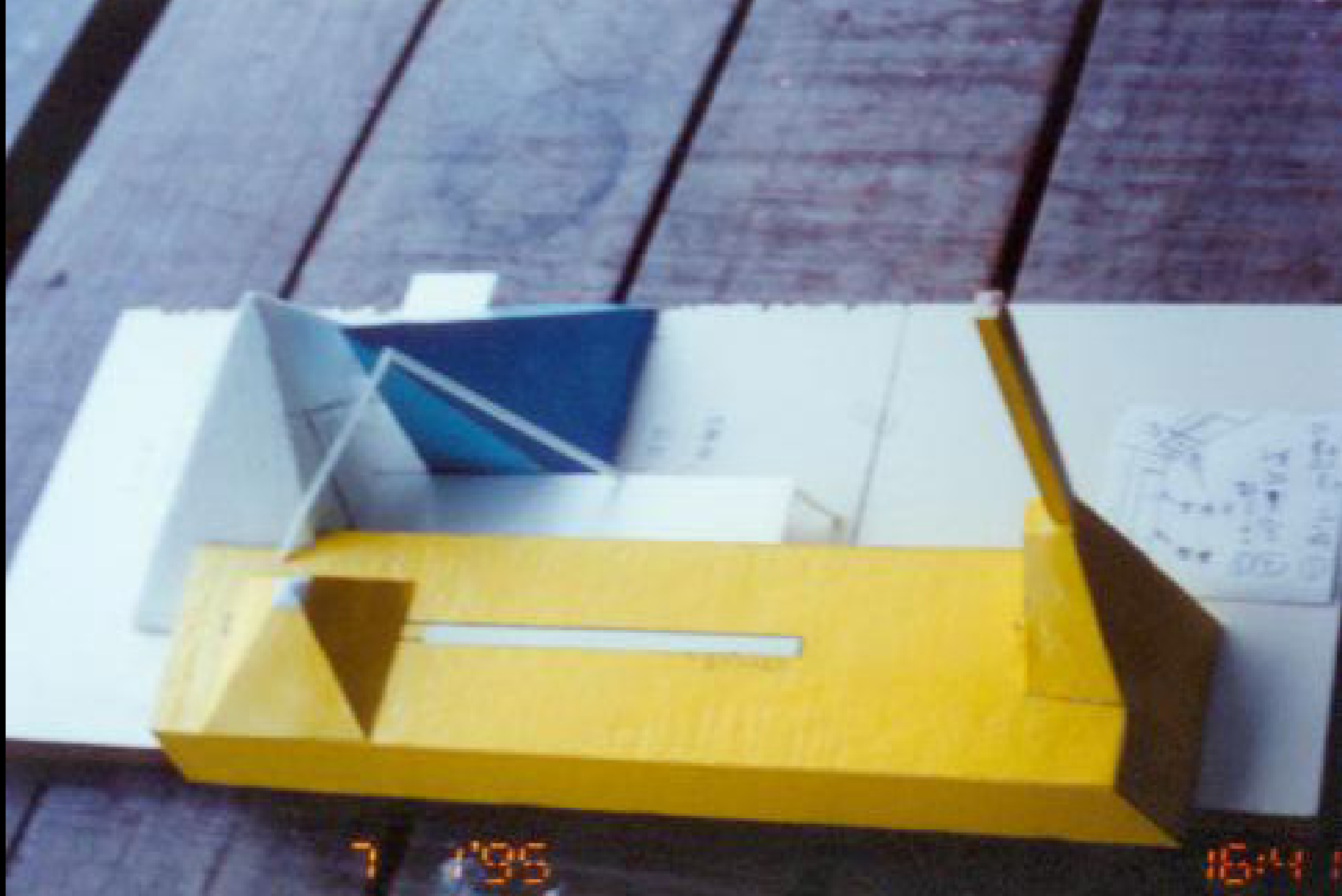
主立面圖



X 向剖立面圖



Y 向剖立面圖

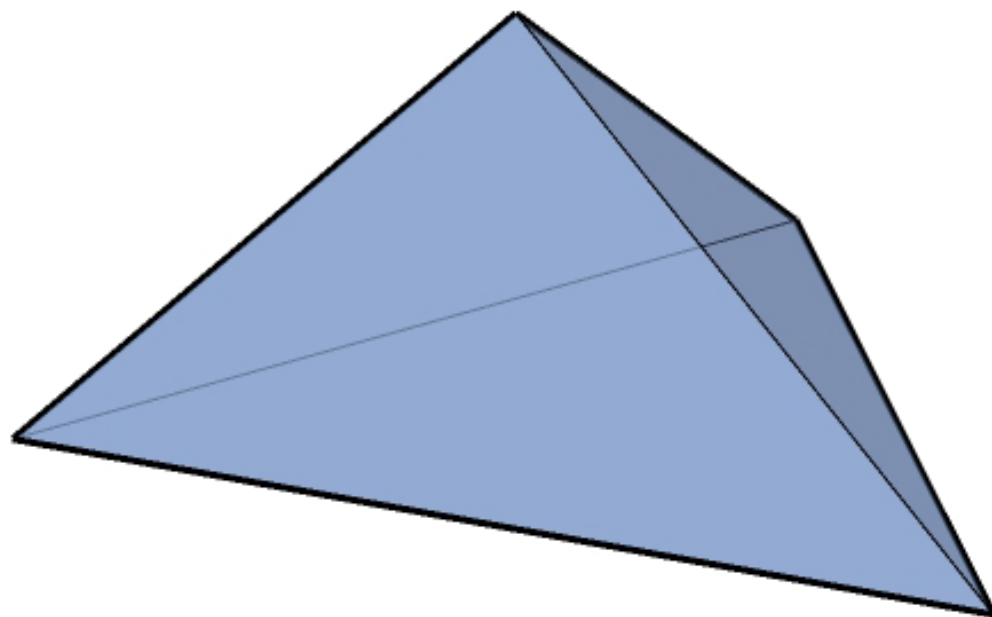


模型

7 195

16:41





玻璃三角椎(陽)