

New Taipei City Architects Association

# 新北市建築招

# 20

2023年12月份

- 在陽光閃耀之下 - 新北市美術館的建築美學
- 放樣 AT THE BEGINNING 新北設計展後的新北建築
- TCDC泰國創意設計中心的影響力
- 以新北市城市特色評析社會住宅之現在與未來
- 第一屆新北建築獎 - 續集



社團法人

新北市建築師公會

NTC New Taipei City Architects Association

新北市板橋區中山路一段293-1號6樓

電話：(02)8953-4420 (5線)

傳真：(02)8953-4426

[www.ntcaa.org.tw](http://www.ntcaa.org.tw)



社團法人

新北市建築師公會

NTC New Taipei City Architects Association

# CONTENT

## 03

在陽光閃耀之下  
新北市美術館的建築美學

## 09

新北設計展後的新北建築  
放樣 AT THE BEGINNING

## 15

TCDC泰國創意設計中心的影響力

## 23

以新北市城市特色  
評析社會住宅之現在與未來

## 35

第一屆新北建築獎 - 續集

社團法人  
**新北市建築師公會**  
NTC New Taipei City Architects Association

理事長：崔懋森  
副理事長：汪俊男、傅紀宏  
常務理事：黃漢雄、劉麗玉  
                  陳澤修、何建隆  
理事：黃森田、洪迪光  
                  黃潘宗、沈宗樺  
                  杜國源、黃麗英  
                  常得群、王山頌  
                  劉奕權、蕭長城  
                  陳世軒、林家弘  
                  賴朝俊、馬康俊  
                  鍾年輝、龔文信

常務監事：李魁相  
監事：張啟明、林忠慶  
          李滄涵、張力文  
          曹書生、林雅萍  
編輯小組：黃琬雯、陳政彥  
          胡宗雄、秦英豪  
          林琪錦  
編輯顧問：黃文政、許華山



中華民國108年1月 創刊

會址：新北市板橋區中山路一段293-1號6樓  
網址：www.ntcaa.org.tw

電話：(02)8953-4420 (5線)  
傳真：(02)8953-4426



# 01

## 在陽光閃耀之下 新北市美術館的建築美學

文 / 張嘉育 新北市政府文化局長  
莊秀玲 新北市美術館籌備處 典藏行政組長  
攝 / 何瑛瑛

新北市美術館座落鶯歌，在臨近大漢溪與鶯歌溪交匯的新生地、原名為三鶯陶花源的公園綠地上，新建設美術館主體建築，並接管原有的三鶯駐村空間(今改稱為圓頂藝術空間)、三鶯之心空間藝術特區，全區總面積為 9.8 公頃 (98,000 平方公尺)。

座落鶯歌、臨近大漢溪與鶯歌溪交匯的新地地上的新北市美術館



大漢溪畔的美術館園區，除了園內水渠彎流、綠意盎然、生態豐富外，也以其無限遼闊的視野令人著迷；北親舒適怡然的林口臺地、南眺雲霞靄靄的雪山山脈，東望繁華的臺北盆地、西見靜謐悠然的鳶山堰，自然是藍天白雲、和風徐徐的，也自然是烈日高照、淒風苦雨的。又，從鶯歌這廂眺望對岸的三峽，兩三百年的兩座老城小鎮，醇厚的人情日常裡，存藏著陶瓷、藍染、製茶等傳統手工藝精神，以及宗教與藝術濃郁的人文氣息。在如此這般自然人文環境中，應該有什麼樣的「新」建築，可容納土地裡的感動與心目中理想文化尺度？

在建築師姚仁喜的規畫中，美術館主體建築為地下3層、地上8層的建築物，佔地 2.5 公頃 (25,000 平方公尺)；區域分劃為三，主要以西側的大樓梯及電梯為樞紐，往上是美術館的展覽大廳，可通往三樓以上各展間、觀景台及空中花園等；往下樓層是以教育展演為主的探索基地，包括教室、展廳、大型講演廳、停車場等；一樓則是沒有

新北市美術館入口



新北市美術館入口

圍牆的藝術街坊，規劃有19個獨立小間，預計招募文創商店、書店、餐廳等進駐，另19小間的屋頂有通道貫穿，稱為藝術天臺，作為民眾休憩及不定期市集表演等活動使用。此三區不直接相通，有利於營運與風格的定位規劃，以及營運時間的區隔。



## ✓ 老城三峽、鶯歌

往昔，大漢溪水量充沛、航運發達，上接料崁（今大溪），下則可達板橋、艋舺、大稻埕。明末清初渡海來臺的先人，即坐著船沿淡水河，落腳在上游大漢溪畔的鶯歌三峽地區，辛勤墾荒、建立村落。三峽山林物產豐富，曾是臺灣染布重鎮，以染布、茶、樟腦為大宗，曾有日行千帆的繁榮，是北臺灣的重要內陸船運碼頭及物資集散中心。鶯歌則以務農、閒暇製陶的純樸生活為主。

日治時期，日人為發展農業，建設桃園大圳（1928年完工），大漢溪水量因此大減、不利航行，三峽商業地位就此被取代，但在宗教、工藝、藝術等方面留下豐厚的底蘊，如藍染手工藝產業；如由三峽畫家李梅樹親自規畫與審視裝修的清水祖師廟；如三峽老街閩南式的樓身、巴洛克風格立面的街屋及紅磚道鋪面等。

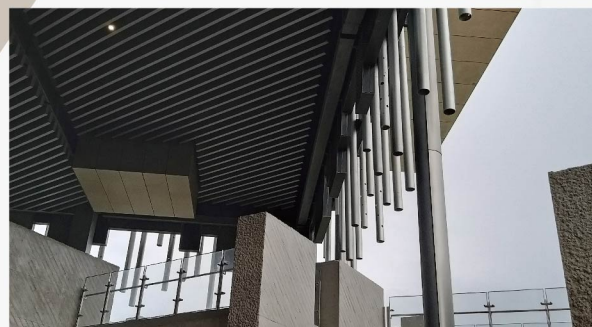
而彼岸的鶯歌，日人除了開闢鐵路，又因山區有煤礦而建設運煤的輕便道，讓鶯歌成為煤礦轉運站，爾後公路發達，工商業也順利展開。另外，在日人協助下，農閒製陶進入現代化的專業生產；臺灣光復後，臺灣內需市場大增，1970年代製陶業者又積極進入外銷市場，鶯歌不但成為臺灣陶瓷產業中心、也是國際知名陶瓷城市，陶瓷五大產業匯聚。1999年以後陶瓷老街商圈、鶯歌陶瓷博物館相繼成立後，陶瓷觀光產業也開始盛起，其間陶瓷工藝技藝有所承傳、有所創新，現當代陶藝創作也獲得更多元的發展，更是國際陶瓷亮點城市。

## ✓ 融入大自然裡

會黏人的土，讓鶯歌迄今依舊是純樸的小鄉鎮，一處近山親水的所在；融入在地環境地景一直是建築師姚仁喜設計美術館外觀時的思考方向。

< 新北市美術館西側大樓梯

他認為，大山大水之間，陽光灑落下的溪谷裡，沒有一物不閃爍的，模糊的邊界線才是陽光閃耀下物體的真實樣貌。

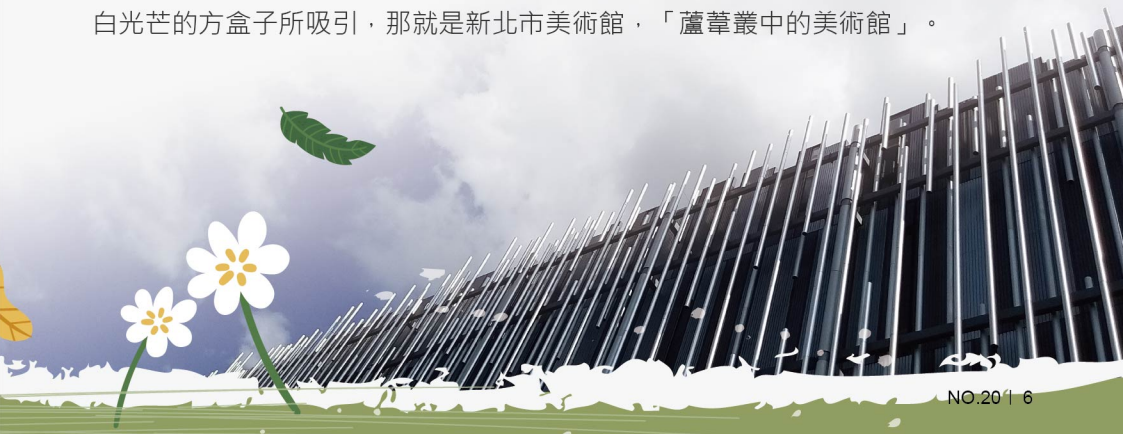


新北市美術館主體外牆採雙層設計，內層為片狀結構由三款金屬色彩鋁板帷幕加一款玻璃帷幕，隨機排列組合而成，外層由3166根不同直徑與長短不一的霧面鋁管錯落排列。

美術館主體2樓以上是一長度100公尺、寬度40公尺的長方形建築體，外牆採雙層設計，內層為片狀結構由三款金屬色彩鋁板帷幕加一款玻璃帷幕，隨機排列組合而成，外層由3166根不同直徑與長短不一的霧面鋁管錯落排列。陽光下，低調的平面帷

幕搭配著無數間距不一的直向霧面鋁管，創造了一個朦朧的、閃爍著霧光的方盒子亮體，如同溪谷邊隨風搖曳的蘆葦群，輕輕柔柔地閃耀著光芒。這是非常巧妙的設計思維，是具科技感、現代感又抽象藝術的設計。

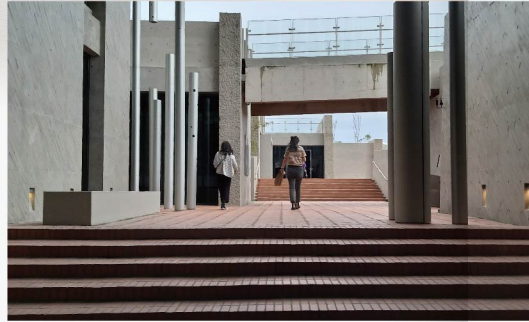
當行車自三鶯大橋進入鶯歌城時，目光會穿越大漢溪谷，被溪畔邊那閃耀著銀白光芒的方盒子所吸引，那就是新北市美術館，「蘆葦叢中的美術館」。





## ▽ 在在地文化的氛圍裡

美術館的一樓是一沒有圍牆的藝術街坊，與美術館2樓以上的長方形建築體，以37度斜度重疊結合，而藝術街坊的面積比上方的長方形建築體要大上2倍以上，這需要一個特別的結構系統，才能讓此長方體安穩地跨立於藝術街坊之上。也即是，藝術街坊一部分在長方形建築體之下，一大部分則裸露在天際之下，是有風有雨的臨場區。



藝術街坊的設計元素：小廣場、巷弄與紅磚走道、杉木紋清水牆面以及手工打鑿的凹凸側面

從園區整體地勢看來，最低處是北側的水域廊道，離海平面為約高35公尺，最高點在東側的藝術天臺入口處，離海平面約高50公尺，高低落差達到15公尺。藝術街坊的樓板需以與館前路車道路面平行為起點，即離海平面約高42公尺，逐漸往東側制高點，高低落差約7公尺，在此範圍內一路拾階而上地安置19間獨立但大小不一的空間。為此，施工順序與物料搬運上，難度又多加幾分。

若藝術街坊設定為民眾休憩、購物、用餐的空間，建築師利用樓板高底落差的特色，將19個獨立小間與其走道空間，以三峽老街的氣氛、以臺灣各地老街的尺度，規劃了大巷弄、小巷弄、大廣場、小廣場等漫步遊走、環繞的空間，讓人們尋回老城巷弄漫遊的身體感與趣味感。

藝術街坊的杉木紋清水牆面與新北市美術館主體雙層外牆

為能呈現空間的歷史感、純樸感與早期磚牆的厚實感，外觀建築元素包括以有杉木紋的清水模水泥牆面、手工打鑿的粗獷側牆面、植栽花園，以及人字形排列的紅磚鋪面地板等。杉木是臺灣早期水泥建築用的模板材料，杉木紋模板特別深凹凸痕跡並以橫斜向排列，在陽光下多了獨特的光影變化，手工打鑿的側面亦是，在視覺與觸覺上能傳遞手工、如舊的視覺感受，也呼應鶯歌、三峽手工藝美學與質感。

## ▽ 拾階而上的視野

走出鶯歌火車站，穿越通往美術館的藝術小徑與捷運空橋，迎接你的是以銀色管狀物鋪牆的「蘆葦叢中的美術館」，它不輕巧，比想像中的壯碩許多。接下來，你可能已踏進紅磚鋪面的地板，此時即進入無圍牆的藝術街坊，入眼的是挑高的天花、厚實的牆體、遠處的藍天，身體不知被什麼吸引，趨前如穿梭巷弄般地逐步拾階而上，要不鑽入



俯瞰園區的制高點：位於東側的藝術天臺

每一道門內，要不一階一階地登向高處，來到藝術天臺。此時，你來園區裡的制高點，內心一定會發出讚嘆，眼睛同時環繞眼前的藍天、雲瀑、層層山巒，無限遼闊的視野果真令人著迷，但你身體可能還留戀方才街坊裡那些彎彎繞繞的熟悉感之中。這就是新北市美術館，「蘆葦叢中的美術館」。

俯瞰園區的制高點：位於東側的藝術天臺旁的草地區





# 02

## 新北建築設計展 放樣 AT THE BEGINNING

文 / 青年建築師委員會 劉獻文

## 府中雙城



### 新北設計展後的新北建築

新北設計展在新美館開展後，絡繹不絕的人潮湧入了新北鶯歌，除了展覽本身環繞著新北外，我想令人難以忘懷的應該還有那棟新建成的新北館，從概念、空間、材料衍伸，城市的美學不斷地在改變，或許這將是我們推廣建築師形象品牌的一個契機，我們萌生了舉辦一次建築展的念頭，這也是我們想開始走入群眾的第一次，「放樣」行動就此展開。

從選址開始，我們探究了新北的始末尋找城市的起源，早期的新北鐵路系統發達，最早商業化的城鎮可以說是從府中開始，還記得小時候的板橋車站就在現在的府中捷運站，縣民大道也正是當初鐵路的軌道，從這劃分了前站、後站截然不同的商業風貌；熱鬧的後站有著記憶中的麥當勞、天才書坊，連買個唱片都得去後站的玫瑰唱片行，那時候的車站好不熱鬧，而前站有著肯德基、黃石市場、林家花園，最重要的是只要想祈求平安順利，就會到前站的媽祖廟，跟媽祖娘娘嘮叨個幾句，這是記憶的府中，也就是城市的初始，放樣是建築的開始，那我們就在這新北城市化的開始，置入我們的展覽吧！

#### 府中，雙城

### 前言

「放樣 AT THE BEGINNING」是由新北市建築師公會及板橋區商圈景觀發展協會所共同舉辦的展覽。本展將以不同媒材來呈現建築師作品，形式包含平面、立體、空間裝置及影像；而內容涵蓋建築人、事、時、地、物，並將視覺、聽覺的身體感知融入於展場，讓觀者以多元的視角，重塑對建築的認知、了解建築師背後的職責。

建築師的初心、建築的初始、建築師公會與大眾的初次見面，以「最初的開始」作為整個展覽的核心。建築始於對人與環境的保護，建築的初心是保護而保護之於建築師是一種使命，以建築的過程、意義、型態等角度來描述這項行動，通過建築師的口白與作品闡釋，開啟原先與大眾互不相通的那扇門。

放樣，是指在工程建設的施工階段開始時，將所要建設的建築物或構築物的平面位置和高程按照圖紙上的要求標定到實地的一項測量工作。本次展場規劃以放樣線為構成元素，我們保留展場原始建築面貌，希望帶領觀者體驗初始階段的空間。為此命名「放樣 AT THE BEGINNING」。

#### 地點 Venue

新北市板橋區重慶路2號

#### 展期 Duration

2023.11.12 - 12.12

#### 參展建築師 Exhibitor

新北市建築師公會 會員建築師

#### 開放時間 Open

開幕活動

11.12 | 10:00 - 12:00

例行展期

11.12 - 12.12 | 13:00 - 19:00

指導單位：新北市政府工務局

新北市政府城鄉發展局

主辦單位：新北市建築師公會

協辦單位：板橋區商圈景觀發展協會

執行單位：新北市建築師公會

青年建築師委員會

策展團隊：十禾建築師事務所

贊助夥伴：

崔懋森建築師事務所

上圓聯合建築師事務所

奧宇聯合建築師事務 + 黃翔龍建築師事務所

容正建築師事務所

塗程聯合建築師事務所

財團法人天水文化基金會



## 關於・青年建築師委員會

世代的想法被接納並且執行，全台目前僅有新北市建築師公會貫徹這樣的信念，不管是文化、經驗或事務參與，公會秉持著一代接著一代，代代相傳的原則，讓一切的可能在新北市發生，委員會目前是第二屆，而今年在工務局、城鄉局及理監事們的支持下承接了規劃展覽的任務，過程



沙龍講座(府中雙城更新改造)  
參與論壇之民眾與建築師-易德明科長

中，仰賴著是每一位參與展出的建築師與委員在工作之餘的付出；青年建築師委員會致力於用新的方式來去面對這個執業環境，從「執業講座」、「沙龍論壇」、「擴大新建會員參與」以及「建築師形象」專案，我們嘗試用新的方式，來面對這個新世代，就如同這次承的展覽一樣，走入群眾走向社區。從策展單位提出概念計畫後，委員會就密集的討論，在開展的前一天委員們也都堅守崗位協助佈展，也感謝過程中崔懋森理事長、汪俊男副理事長、傅紀宏副理事長等眾多理事前來探班支持，也感謝每位付出的委員以最熱血的那一面來迎接新的挑戰，正如同我們面對第一次建築設計一樣，不顧一切的努力。

沙龍講座(府中雙城更新改造) - 商圈發展協會 理事長 劉朝翔



## 關於・青年建築師委員會

本次展覽以不同方式來呈現建築師作品，包含平面圖紙、立體模型、空間裝置及影像；而內容涵蓋建築人、事、時、地、物，並將視覺、聽覺的身體感知融入於展場，創造沉浸式的體驗，讓觀者以多元的視角，重塑對建築的認知。



建築師與民眾有約系列建築講座(一) 易德明科長

新北建築設計展 X 府中雙城

11.26 / 12.10

11.26  
[Sunday]

《好房怎麼看，請與易德明科長帶》

10:00  
|  
12:00



謝家銘 建築師

11.26  
[Sunday]

《讓設計數字，第一次離筆紙上手》

14:00  
|  
16:00



林柏宏 建築師

12.10  
[Sunday]

《雙雙雙喜喜喜，一次與地產明白》

10:00  
|  
12:00



張聖倫 建築師

12.10  
[Sunday]

《室內設計找誰設計，雙喜如花綠花刀口上》

14:00  
|  
16:00



謝煥傑 建築師

展覽分為三大主題展與兩大系列講座，分別是「府中雙城更新改造」、「新北市建築師公會與建築師聯展」、「府中商圈發展歷史」、「建築師與民眾有約系列建築講座」、「親子手作課程」，從視覺、聽覺、嗅覺、觸覺、味覺得五感來重新了解建築；我們希望透過民眾參與，讓建築師走向群眾，透過新北市建築師公會作為民眾與新北市政府的都市更新溝通橋樑，在這個社會裏頭，不應該只有一種聲音，而是讓民眾一起參與城市美學的改變，從商圈開始發酵，藉由市府在府中雙城的努力，讓這裡成為城市美學改變的放樣起點。

親子手作課程





## 放樣。下一步

開幕式當天，感謝各位貴賓到來，對於青年建築師委員會來說這是新的開始，當然對新北市建築師公會更是如此，面對同樣的世代，但我們面對一樣的問題，如何透過都市更新讓城市風貌與人居環境改



開幕式-崔懋森理事長與龔文信理事



變，如何讓建築師走進社區，塑造新形態的執業方式，讓建築更貼近民眾的需要並與環境結合；放樣展覽只是個初始，接下來新北市建築師公會也將持續與新北市政府有更緊密的合作，透過產、官、學的合作，讓放樣行動深入新北每一個鄉鎮、每一個角落。

## 參與嘉賓

- 新北市副市長 朱揚之
- 新北市政府工務局祝惠美局長
- 新北市政府工務局 康佑寧 主任秘書代表出席
- 新北市政府城鄉發展局 謝登武 主任秘書代表出席
- 新北市政府城鄉發展局李淑玲 副總工程司代表出席
- 新北市政府文化局龔東昇 專門委員代表出席
- 桃園市建築師公會高志揚 理事長
- 福建金門馬祖地區建築師公會陳澤修 理事長
- 新北市建築師公會崔懋森 理事長
- 新北市建築師公會汪俊男 副理事長
- 新北市建築師公會劉麗玉 常務理事
- 新北市建築師公會陳澤修 常務理事
- 新北市建築師公會洪迪光 理事
- 新北市建築師公會龔文信 理事
- 新北市建築師公會李魁相 常務監事

主辦單位：新北市建築師公會

### /// 第五屆新北市建築師公會理監事 ///

- 理事長 崔懋森 | 副理事長 汪俊男 / 傅紀宏
- 常務理事 黃漢雄 / 劉麗玉 / 陳澤修 / 何建隆
- 理事 龔森田 / 洪迪光 / 龔文信 / 黃潘宗 / 沈宗樺 / 鍾年輝 / 杜國源 / 黃麗英 / 馬康俊 / 常得群 / 王山頌 / 賴朝俊 / 劉奕權 / 蕭長城 / 林家弘 / 陳世軒
- 常務監事 李魁相
- 監事 張啟明 / 林忠慶 / 曹書生 / 李滄涵 / 張力文 / 林雅萍

### /// 青年建築師委員會 ///

- 主委 劉獻文 | 副主委 張朝貴
- 委員 林泊彰 / 林欣億 / 何文群 / 吳聲明 / 吳明鐘 / 宗聖倫 / 黃士瑜 / 陳建榮 / 楊劍芬 / 謝家銘 / 謝鎮臨 / 蕭峻夫



委員會執行開幕剪綵



開幕式與會人員全體合照

### · 展覽報導連結 ·



工程圖輯隊今日分享文  
新北建築設計展現正熱映中  
朱副市長至現場參觀



行銷城市美學  
新北建築設計展府中商圈登場  
自由時報



新北攜手建築師公會推城市美學  
新北建築設計展在府中  
聯合報報導



新北建築設計展 推動城市美學  
中時



# 03

## TCDC泰國創意設計中心的 影響力

文 / 林祺錦

林祺錦建築師事務所 主持建築師

泰國的創意和設計一向受到世人的稱讚，無論是藝術、商品、影音各方面，都展現出無比強大創意力，而2004年成立於曼谷的泰國設計創意中心（TCDC）更是泰國政府投入大量資源發展設計資料庫的一個重要據點，開幕後即成為了亞洲區設計資源最豐富的機構之一。泰國政府為扮演帶動該國創意的火車頭角色，在西元2003年9月由內閣決議通過設立泰國創意設計中心（Thailand Creative & Design Center，簡稱TCDC），並於2004年開始籌劃設立。TCDC創立的宗旨除了要讓產官學界有個完整的合作交流平台外，同時擬藉由國家的力量，幫助本土企業及設計家將創意轉化為精緻的商品，拓展國際市場。此外，TCDC也充分展現並宣導知識經濟的重要性，跳脫一般公務性質的圖書館、檔案館、博物館、資料中心的經營模式，並融入民間企業檔案館作風彈性的行政優點，將資訊供應者的特色發揚光大。

### TCDC in Emporium

一開始TCDC設立於泰國首都曼谷市中心 Sukhumvit路上的Emporium精品百貨公司6樓，該百貨連通捷運「Phrom Phong」站5號出口，附近區域到處都是知名百貨公司與商店林立，是曼谷市最繁榮的地段之一。TCDC內部是一個集合圖書館、演講廳、視聽室、材質資料庫與藝術展覽空間的複合空間，內部收藏大量有關設計的書籍及全球少有的設計資料，圖書館搜羅大量的設計藏書、擁有超過32000冊的出版物、210期以上的雜誌期刊、影片與多媒體素材，並以強大的設計資料庫為基礎來啟發設計人靈感。一般民眾皆可免費自由進出使用，提供民眾藝術



美學的自主學習與交流研究的場合，就算不是泰國民眾，外國遊客也可憑護照辦理臨時證進出參觀，可說是非常舒適便利的創意中心。



### TCDC Bangkok / Department of Architecture

TCDC 原位於曼谷 Emporium 購物中心內，於 2017 年擴大並搬至 Charoenkrung Road 的郵政總局大樓（Grand Postal Building）。新空間委由 Department of Architecture 建築系事務所設計。Department of Architecture 由安美德（Amata Luphaiboon）及推媿（Twitee Vajrabhaya Teparkum）於2004年於曼谷共同設立，提供建築、室內及景觀設計等廣泛的設計服務，此外亦關注於社會、文化與物理環境的相關研究，並開啟替代材料之利用與研究。



在這座充滿歷史感的老建築內，建築師將新建築作為一個新物體置入，並與現有的郵政大樓結合，入口設計在原郵政大樓左側，提供櫃檯諮詢服務及文創商品賣店空間，參觀動線必須先搭電梯到達5F的主服務空間，此區







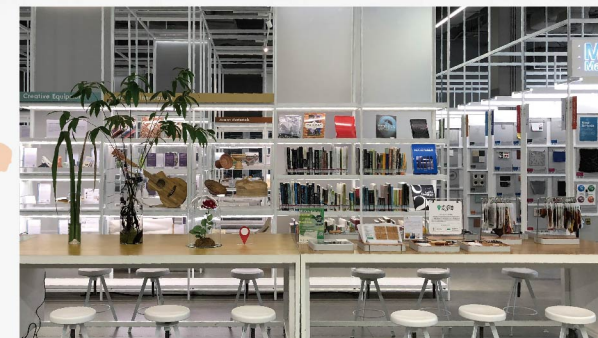
包含共同工作空間，展覽空間，咖啡廳，圖書館櫃台及戶外露臺休息空間等，要入內參觀或入內使用，需在此處櫃檯登記辦理換證才能入內。進入 TCDC 後，第一區是設計期刊區，世界各國設計雜誌皆開架展示在此，現場提供桌椅及名品設計傢俱，供使用者舒適的閱讀。繼續往下走會來到 4F 的設計圖書館，此區為新增加挑高兩層量體的設計圖書空間，提供各種與設計相關的各式書籍，搭配寬敞的桌椅閱讀區，由白色金屬細框構成的書架上延伸成為天花垂下的燈具支架，整個空間彷彿被書架包覆起來，素白

的書架及框架與大面的開窗，讓圖書空間更顯明亮，自由的學習空間允許研究與討論，成為一處設計人研究與學習的最佳空間。從 4F 往下則是 3F 的創客空間，提供 3D Printer 及機械手臂等新創生產設備，讓新創者來此達成夢想成真的場所，2F 則是著名的亞洲第一個創新設計材料資料庫 (Material ConneXion Bangkok)。該材料庫



蒐集各種有趣的材料、實際的樣品及最新的創意訊息，讓使用者在設計素材的世界裏，有機會探索國際頂尖設計材料的最新發展，激發設計者的靈感，讓創意與素材結合成為實際的物件。此空間比之前在 Emporium 購物中心的材質庫還要大，收藏了更多材質庫，也提供了更多的研究與

研討空間，促成不同材質的研究與開發。最下層的 1F 則是最重要的展覽空間，此展覽空間成為 TCDC 對外發聲的最好平台，也成為將泰國新銳設計師往市場合作或國際舞台推送的媒介，一步步幫助泰國設計師展露頭角的舞台。



RESOURCE  
CENTER

MATERIAL AND  
DESIGN INNOVATION  
CENTER





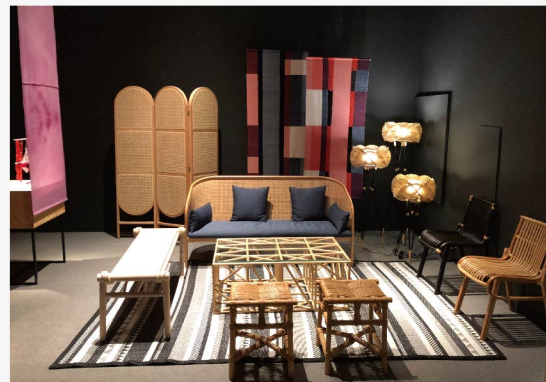
## 泰國設計創意中心 TCDC Chiang mai / DBALP

為解決偏鄉地區資訊取得不易的問題，TCDC在全國各地設立分支機構，除了定期舉辦館藏書籍巡迴供民眾閱覽之外，也會不定期將各項展覽移師到各地迷你TCDC展示，目前TCDC在泰國各地已有14個分支據點，除了曼谷本部外，成立於2013年的清邁分部則屬於第二大的空間，為TCDC第一個區域性多功能的設計資源中心。

由 DUANGRIT BUNNAG ARCHITECT LIMITED (DBALP) 設計的TCDC Chiang mai，以兩棟雙落水斜屋頂的原形建築為造型，中央由一個大樓梯相連，右側兩層樓的黃色建築作為TCDC的展覽空間及



圖書空間，左側三層樓的灰色建築則作為咖啡廳及辦公室使用，提供在曼谷市以外之遠端使用者相同的服務，為設計家、企業、在校師生提供相關知識，並將創新理念轉化為經濟效益，例如，提供當地藝術家與藝廊及家具設計



師與家具製造商作為知識資產，以文化做基礎，引進最新技術來創造獨具特色的產品和服務，在國內、外取得市場競爭力。

## MAGAZINE CATEGORISE

- Architecture
- Art & Arts
- Communication Design
- Design
- Fashion Design
- Interior Design
- Lifestyle
- Other





## WorkSpace in Design Village / Onion

泰國不只有半官方的TCDC提供設計材質資料庫，還有私人材料商企業在綜合材料城裡提供一處讓設計師免費使用選樣的超大材質庫與商務中心，對設計師來說實在是太幸福了。

成立於 1977 年的Boonthavorn是泰國最著名的建築材料零售店之一。

Boonthavorn 聘請 Onion在 Ratchaphruek

的 Design Village設計一個3 層樓高的空間，名為WorkSpace、做為材質資料庫及Co-working Space，提供全包式工作體驗，以展示客戶資訊並免費支援年輕設計師。他們可以在工作區中使用手邊的真实材料與供應商和客戶進行工作並安排會議。其次，如何展示價格實惠、實用，或可以在泰國真正使用的建築材料，而不是進口成本太高的創新材料。

Onion 使用4種按區域分類的材質顯示系統來設計工作空間。共享辦公空間位於主要區域，毗鄰咖啡館和及充滿綠意及座椅的室外露台。Onion將材料庫和工作空間向上堆疊，每層都有夾層，並將空間向後移動，以增加工作空間內以及內部和外部之間的視覺連結。主區以模組化貨架存放建築材料樣品，每件60cm立方，並設有插入玻璃樣品的展示系統。設計師可以看到、觸摸和閱讀這些

材料的製造商的詳細資訊。模組化貨架系統從主樓層（二樓）開始，直到到達三層空間的天花板（4.5樓）。三樓的共享辦公空間變得更加私密。休息區周圍掛滿了地毯、窗簾和壁紙等材料樣本。它擁有兩間6人會議室和一間12人會議室，可以預訂會議室用於設計演示等更正式的場合。四樓，模組化貨架後面是層壓板樣品展示室，面積足夠大，可以展示A5尺寸的層壓板樣品，各種顏色覆蓋整個牆壁，一眼就能滿足所有樣品。

### 小結 Conclusion

TCDC不斷分享設計知識及商業緊密連結的創造力，透過激發想像力和創造力的各種努力，來改變民眾的生活，並將泰國文化予以深化、生活化；該中心除了提供來自世界各地的基本設計知識，以及讓新銳設計師的創意作品得以盡情展現外，並設有大型會議空間、特色餐廳、咖啡休閒區等，讓視覺、味覺的藝術性與休閒性，隨時都能以最佳狀態及多元形式呈現給使用者，用積極態度展現泰國現代文化並將創意融合其中，更能推廣該國觀光及內需經濟，可說是為推廣泰國創意設計理念作了最佳示範，也發揮承先啟後的最大效益。TCDC的營運模式也影響了私人企業願意提供開放的分享空間的正面做法，讓材料商、設計師及業主可以在共享的開放空間裡，互享互利一起成長並找出屬於泰國的創新性，這些價值非常值得肯定，其觀念和作法均可提供台灣相關單位參考學習。



# 04

## 以新北市城市特色 評析社會住宅之現在與未來

文 / 張紘聞

### 一、前言

建築產業是一個快速變遷的行業，涉及有土地開發、設計規劃、施工技術、市場銷售及文化美學等相關專業，而當中台灣市場最大宗屬集合住宅之類型，又涉及民生議題最為相關，歷往中央地方政府無不針對住宅政策，提出許多社會性及前瞻性之作法與管理，以落實居住正義。但台灣社會於107年達到人口零成長，未來社會結構特徵將朝高齡化、少子化、小家庭化等趨勢現象，就建築師之執業環境，勢必會產生一定程度之質變，且就社會福利政策之需求，本公會認為應提早認識未來發展及政策導向，透過規劃設計之手法，提升住居空間格局及都市景觀風貌，不但呼應新北市住宅政策，更提出在地化之設計潮流，以適應未來即將大幅改變之市場需求，這是本文撰寫之目的與期待。

### 二、台灣近年推動住宅政策之歷程

#### (一) 國家政策引導之改變

台灣自民國50年以來歷經四波住宅政策之更迭，從早期安頓國民政府撤退來台軍眷遺族的集村型眷村，到美援時期示範型住宅，在南機場開始興建五期之國民住宅雛形，也漸漸建立由國家的角度來引領住宅產品的發展，南機場周邊便成為台灣第一個由軍方、省政府、市政府和地方居民共同合作的平民住宅，並採用民間建築師事務競圖設計。早期，建築師將社區公共設施部分壓縮至最小，導致棟距狹小、開放空間不足。不可否認的，這些整建住宅完工時，外觀與居住品質確實比過去萬大加蚋地區30~40年代違建棚屋來得整潔，也透過住房改建計畫，來進行淡水河兩側淹水流域之防洪堤防工程。但居民的非正式建造行為，卻較能滿足居住者；住戶可隨著家庭規模過大，演變成現今看到任意搭建之雜亂景象。

隨著台灣第一波經濟成長衍生都會區外移人口集中及房價銷售波動亂象，於民國60~70年間開始進行國宅興建計畫，以公家土地活化為簇群式集合住宅，並透過購買人資格之限制與篩選，以社會福利政策之原則，來解決當時住宅問題的不滿與浮動，所以，國家引導住宅政策之綱領原則是不變的，也因此可以看出台灣在住宅問題上的處理，是順勢而為，以滿足平價住宅需求為主。而這樣的空間配置，也從平面型發展改變成垂直化之架構，對於居住著的使用行為，就不如集村型的鄰居互動頻率。但這是發展過程中的改變現象，自此，於國民住宅間歇的80~90年代，國家政策從自行興辦住宅轉變成，引進外部資源來開發國民住宅之模式，公營事業大量釋出

閒置土地，後續也因政策之改變而有所暫緩，於100年之後，公家土地招商民間投資最大規模的案例，即是板橋浮洲合宜住宅及桃園龜山A7合宜住宅，其目的是為改善以往國宅建築品質不佳的問題，由政府提供土地，低價結合民間廠商，由民間廠商提供資金技術興建，承購需符合限定資格，提供無自有住宅的中低收入家庭以合宜價位購買，以達促進臺北都會區住宅供給與需求之均衡，舒緩房價上漲情形之政策目標。當中，以出售型的國民住宅轉成出租型的社會住宅，配合軌道經濟、重劃區開發、及衛星城市的住居概念，獲得初步性的社會實踐及肯定。

#### (二) 補助對象之改變

然後，從這樣的政策轉變，以建築師的角度著眼在建築規模、設計規劃及空間格局、坪數大小、生活文化等項目；但以國家政策的角度，是另外一個更有趣的觀點，從以往是特定對象的軍眷對象，到公教人員的國宅政策，進而是無殼族群的福利、與社會弱勢的安頓，更有趣的是，近年社會住宅，更把對象擴及到老年、青年及弱勢團體，對於補助對象之多元化，以社會福利政策的發展軌跡來看，這是好的，也是正確的。然台灣社會不比歐洲國家的社會福利政策之完美，但，從社會公平的角度，以出售型的國民住宅轉成出租型的社會住宅，因應多元性及需求性的社會福利政策角度來看，的確，補助對象的改變是朝向正向的發展。



### (三)市場管理工具之多元

尤其，近年內政部主推之住宅供給政策，是以社會住宅的方式辦理，以租代買，衍生出來的包租代管或社會福利安置計畫，都是以往未有的嘗試與措施，進而影響建築師執業相關的是，因應空間格局朝向小型化與整合化，家庭人口結構之時代性改變，一房格局及二房格局在現在內政部公告之社會住宅設計規劃及營運管理作業規定，高達70~80%之比例，基層空間相對應附設一定比例之社會福利設施，及大量的開放空間，也帶動物業管理之盛興與精進，對於周邊社區既有紋理的融合度及友善性，在目前的社會住宅案例更是蓬勃發展，在此，建築師新進們，更是有必要來了解國家政策的制定與發展，以洞悉未來業務發展之需求。

## 三、新北市目前社會住宅之努力

新北市建築師公會以專業立場的角度，亦對新北市政府在社會住宅政策上，做一個回顧與期勉，重點在於凝聚共識，提升專業認同，一齊為新北市住宅政策作出好的貢獻。從新北市政府城鄉局的社會住宅專區(摘錄自<https://www.planning.ntpc.gov.tw/home.jsp?id=f8ee73f4c438b4d4>)在數量上採取多元取得、多元運用模式興辦社會住宅，並提供青年朋友及弱勢族群多元的居住選擇，各項措施詳如下列：

### (一)多元取得

以容積獎勵、公有地都更分回、都更一箭TOD增額容積、都更二箭容積加給、多元社福社宅、重劃區整體開發方式，取得部分回饋之獎勵樓地板面積來產出存量，並有自行發包社會住宅工程，維持與中央合作達成4.5萬戶之目標。

### (二)多元運用

新北市政府取得之社會住宅或獎勵樓地板，從硬體設施資源為協助更多弱勢族群，以多元運用的方式，規劃專案弱勢安置(如婦女及兒少安置)、青銀共居、老屋換居、都更中繼、甚至因應疫情設立醫護休息站等，並結合托幼、托老等社福設施，服務各年齡層有需要的民眾。

### (三)多元選擇

新北市作為台灣人口最多數之直轄市，落實在地就業、在地安居等政策目標，協助青年朋友在新北市安居，以多元住宅政策協助年輕人入住新北，除興辦社會住宅外，另辦理租金補貼及包租代管，提供市民朋友不同區位、價位及樣態的住宅選

擇。新北市在社會住宅的供給數量上，已經完成27案共計7865戶之量能。目前仍有7處工地刻正施工，預計供給2177戶，後續尚有4處於規劃設階段，預計提供3936戶之數量。(統計自:新北市政府城鄉局的社會住宅專區/社會住宅推動成果)

在社會住宅的設計質量上，透過統包及專案管理從源頭作好價值提升，例如:陳章安建築師事務所設計之土城員和段青年社會住宅(參考自:台灣建築雜誌2023年7月Vol.334號刊)，以開放廣場「埕」為發想，意圖找回傳統居住空間中人與人的互動及人與自然的連結，並重現在社會住宅的空間場域之中，並透過大尺度之樓梯引導人流從不同高程，使用與利用中間開放廣場，並建立不同空橋，以鮮豔的黃色連接各棟量體，形成流動的中介空間。除了在設計動線上即以雙L型的合院式配置形成社區內外拉開棟距，這樣一個量體錯落，也可以兼顧物理環境的空間流通性與社會住宅的開放公益性，因此在西南角與東北角留設大尺度的空間開口，除了可引入周遭的藍、綠帶開放空間之外，並且形成社區大門意象，同時也提供給附近鄰里一條藉由穿越中庭花園步道通往鄰近海山捷運站的通勤步道，作為敦親睦鄰的具體呈現。

土城員和段青年社會住宅以低建蔽率、複層植栽綠化、加上大面積透保水鋪面，建構黃金級綠建築的基礎。同時在建築的量體上也適度留設緩衝的半戶外中介空間做為休閒和綠化的場所，將東側的水岸公園與西側的鄰地開放空間透過基地退縮綠帶及開放式中庭作整體的串聯，形成都市藍綠帶的水平串聯。這樣的空間語彙，也同樣在三峽北大青年住宅、中和安邦青年住宅及新店央北青年住宅案有同樣的設計原則，從這樣的脈絡可以看出，一樓廣場的公益性與開放性已經是社會住宅的核心價值，提供了一個可以於假日舉辦活動、平日緩衝進出人流之人文場域。

立體綠化也從地面層以上透過低樓層的綠化基座露臺、中高樓層的挑空半戶外平台，延伸至逐層退縮的屋頂綠化花園，達成自然與生活空間的結合。另導入CO-Living設計特色，讓社會住宅不只是出租公寓，提供互助空間與智慧管理技術，形成獨特共居文化，結合共享共居，形成最人性的社區，設置垂直綠化空間和地景結合，形成最自然的環境，加入大數據管理，也是新北市創新管理作為，且委託社團法人台灣建築醫學學會專業團隊，運用申租資料為依據，解讀分析民眾需求面向，同時作為未來規劃與營運管理的參考，讓新北社宅政策越趨完善。



從這樣低建蔽率、中間開放廣場、複層植栽綠化及連接空橋，似乎也凝聚出新北市社會住宅的空間輪廓及設計元素。這呼應了日本建築師槇文彥所定義：「社會的無意識願望與原風景是深刻地連繫在一起。能夠以豐富的夢與記憶來孕育市民的都市，才是今天理想都市的定義」，原風景在日本建築師的用語定義上係指心中所嚮往的記憶場所與空間語彙，這闡明日本都市的身世與自己的建築軌跡之外，強調的則是存在於人們心中的「原風景」，一個尺度宜人且功能性多元的空間結構。在東京都市結構演變是各區且沒有中心性的廣域發展，其街道網絡是交錯、自成有機發展模式，且巷弄文化層次豐富多元，這多少與新北市的城市風貌是有異曲同之妙，如三重蘆洲、中永和的都市街道，有相似之處，槇文彥在代官山Hillside Terrace開發了跨越三十年的時光，街道店鋪綿延、小型綠化廣場錯落其間、空間佈局平行主要幹道馬路，以人行空間尺寸發展於平行的巷弄小徑，並在地生活風貌建構日常生活場景，這樣的原風景概念，似乎也在新北市的青年社會住宅工程，逐漸形構出新北市獨特的空間風貌特色。

#### 四、台灣目前社會住宅之規劃特色

內政部自107年訂定「社會住宅規劃設計興建及營運管理作業」參考手冊(參考自:內政部國土署住宅發展組2019-02-19業務新訊網頁)，大致將中央及地方政府，辦理社會住宅的招標審查程序內容，做了綱要性的規範與指引，就建築師的業務雖不是每一個人都有機會與實績可以承攬到此類工程設計委託案，但以趨勢發展的的角度，應該來了解與探究其他的規定事項，以增進專業能力與競爭實力。在「社會住宅規劃設計興建及營運管理作業」參考手冊分了第一篇屬於政策面的「政策與規劃」:從政策背景、行政作業、補助經費、招標方式及廠商服務團隊種類，做了清楚的界定與介紹；第二篇屬於技術面的「設計與營建」:從規劃設計、附屬社會設施種類、房型比例、構造預算、綠建築、智慧建築、通用設計及專案管理、物業管理等全生命週期之流程，做了綱要性的規範訂定；第三篇屬於管理層面的「營運與物館」:可以看出出租型的社會住宅，已經不是蓋好交屋就沒事的經營模式，而是要從營運組織、管理組織、財務組織及人力編制、財務計畫、物管項目、培力訓練等維護業務，由此可以看出，這一個政策導向，已經從單純的設計施工，延伸為全生命週期的建築管理流程，而建築師的業務範疇，除了在前端的設計規劃，是業務核心，也需要從後端市場，開始了解與接觸，慢慢地結合跨域整合能力，找到執業方向未來的藍海市場。

就整個「社會住宅規劃設計興建及營運管理作業」參考手冊，設計管理章節大致可以看出社會住宅全貌的計畫需求，衍生而出的是設計元素的基本輪廓，目前大多數的政策白皮書及使用後評估研究報告，大多著重在營運管理及政策適宜性研究，而對設計規劃技術層面比較少篇幅，然有必要先了解整體設計源頭的審查綱要，作為下一階段探討設計議題的基礎前置工作，就參考手冊的設計計畫規定說明如下:

##### (一)定性定量方面

各戶數組成比例，依據社會住宅扮演政策角色與功能，房型種類別的面積規模、平面設計，可以劃分套房型35%、一房型25%、二房型30%與三房型10%為原則。(摘錄自:社會住宅規劃設計興建及營運管理作業第57頁)

##### (二)空間開放性方面

基地規模屬於中大型社區面積，考量社區及周邊地區行人及學童便捷路徑，基地內得留設足夠淨寬之人行通道，為確保無障礙通行，其設置位置需經地方政府都市設計審議委員會審議確認。基地周邊需考量沿街退縮建築空間，設置林蔭步道、自行車道、半戶外廊道(騎樓)。沿街帶狀開放供公眾使用空間，須納入景觀照明、配置休憩座椅等街道家具。社會住宅社區建築物、法定空地及所留設之開放空間應予適當綠化，以集中留設為原則，整體綠覆率應達到50%以上。考量開放空間與周邊環境的互動性，並利用開放空間串連社會住宅，視覺景觀與空間規劃更具整體性，形成完整之開放空間活動廊道。社會住宅社區全區內之開放空間，應全面採無障礙之環境設計，總體配置需與周邊公共空間相融合。戶外空間規劃，應與周圍開放空間整體考量可及性、可視性。應著重安全性、舒適性、集中配置，整體規劃建構完整通路系統。考量日常生活提供復康巴士、搬家貨車、垃圾車，或宅急便物流服務、郵信包裹服務車輛等，車行出入動線及其緊急事件提供消防車、救護車之出入動線與臨時暫停車位，形成完整之開放空間活動廊道。(摘錄自:社會住宅規劃設計興建及營運管理作業第39~40頁)

##### (三)房型與公設面積比例

1、套房型住宅單元面積 26.4~33 平方公尺 (8~10 坪) 1~2 人使用，含1客廳兼餐廳，格局為臥房兼客廳、廚房(可隔間也可不隔間及1衛浴)。2、一房型:住宅單元面積33~39.6平方公尺(10~12坪)1~2人使用，含1客廳兼餐廳、1廚房、1臥房及1衛浴。3、二房型:住宅單元面積 52.8~59.4 平方公尺 (16~18坪) 3~4人使用，含1客廳兼餐廳、1廚房、2臥房及1~1.5衛浴。4、三房型:住宅單元面積72.6~79.2 平方公尺(22~24坪) 4~5人以上使用，含1客廳兼餐廳、1廚房、3臥房及1.5~2衛



浴。考量社會住宅主要目的，以提供居住為主要用途，若過度提高公設比，降低建築設計得房率，減少招租戶數而降低房租收入，直接影響營運績效，因此社會住宅公共空間面積訂定在30~35%為原則。(摘錄自:社會住宅規劃設計興建及營運管理作業第43及56~57頁)

#### (四)回應社會設施部分

社會住宅社區或整棟住宅，實質屬公共建築角色，扮有充實社會住宅周邊環境公共服務水準的功能。因此，社會住宅興建事業計畫，內容並非僅止提供居住用，政府從事社會住宅基地選址作業，評估分析基地區位條件時，需同時評估是否適宜關設附屬設施空間，主要以公共服務的無創收社福空間為主，或次要以出租民間期求創收的商業空間。依住宅法第33條規定「為增進社會住宅所在地區公共服務品質，主管機關或民間興辦之社會住宅，應保留一定空間供作社會福利服務、長期照顧服務、身心障礙服務、托育服務、幼兒園、青年創業空間、社區活動、文康休閒活動、商業活動、餐飲服務或其他必要附屬設施之用」。(摘錄自:社會住宅規劃設計興建及營運管理作業第62~63頁)

#### (五)永續環境與環保議題

社會住宅社區為延續公園綠帶，基地退縮留設數公尺帶狀式開放空間，並種植喬木。或退縮留設數公尺設置無遮簷人行道，並得以建築物規，計畫區內既有生長良好喬木，應以儘量保留為原則，並配合其區位整體規劃設計。選擇植栽種類應具有永續生態及淨化空氣之觀念、適宜當地自然條件下生長之物種為主要原則，為固定基地二氧化碳排放量，應多種植闊葉喬木及搭配複層植栽規劃，優先選擇適合當地氣候且有夏日遮蔭之原生樹種，考量日後庭園植栽維修管理及費用，避免過多裝飾性構造物及便利落葉清理的設計。更在作業手冊明訂有總工程建造經費新臺幣五十萬元以上社會住宅規劃，應達到綠建築銀及標章設計為原則。(摘錄自:社會住宅規劃設計興建及營運管理作業第40及68頁)

#### (六)耐震安全與韌性城市

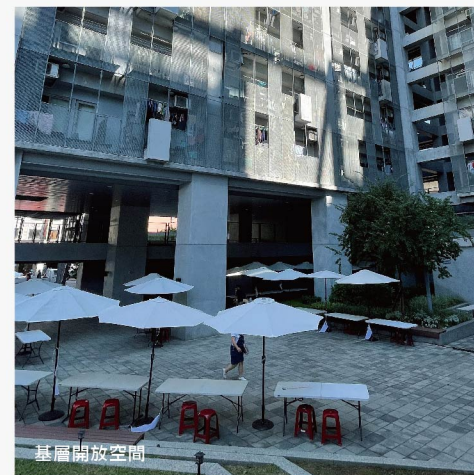
社會住宅結構設計必須取得耐震標準所以其結構耐用年限為60年(摘錄自:社會住宅規劃設計興建及營運管理作業第79頁)。以國家住都中心、新北市、台北市及桃園市近期發包的社會住宅亦將耐震標章視為三大標章的項目之一，提升整體施工品質及使用、安全，將標準提升比一般民間建案更高的水準要求。

## 五、其他縣市之發展現況與比較

台灣其他縣市之社會住宅是否有值得學習或參考之處，以台中市的社會住宅定義「共好」，是一個很有趣且親民的市場定位，走訪實際案例如:太平區育賢社會住宅，就是第一座完整呈現共好聚落原型，一樓為同通的戶外廣場，走入樸素卻層次豐富的場域，虛實錯落的空間，有敞亮的戶外客廳、共學空間，可隨時加入一場談天或學習瑜珈、種子跆拳道課程；巧妙的多向式動線，任意遊走公共場所參加戶外市集、看場露天電影，也能到屋頂菜園種菜、放空。同時一樓有托育中心、老人照護中心及社福團體經營之角落咖啡屋，建立共生、互助、利他的公共關係。建築設計、社區總體營造軟硬體兼顧，不但完整體現共好聚落，更是社宅美學的里程碑。開放性立體空間，層次疊合創造流動性的視野，彷彿即將發生一場有趣生活想像的戲劇。多層次交錯的低層場域，無論是共享客廳、風雨走廊或連通大樓的空橋設計，都以社宅實踐「理想社會」價值，藉此喚醒「綠色價值」公民，共創符合「永續生態」的環境，追求「里仁為美」的人性社區。



台中共好社會住宅



基層開放空間



空橋連接



外牆複層格柵立面表情



外牆複層格柵細部



台中市社會住宅無論制度、規劃都從活化社區共感出發，背後動機除了照顧住民，更希望社宅社區充滿生機。「混居」型態營造友善、健康的居住環境，住民雲端交流成為彼此生活的小確幸，種子住戶帶著大小朋友體驗生活，從入住社宅那一刻，便是進入一個大家庭。更邀請無印良品以「親子共融」主題設計，在有限空間規劃模組化彈性運用的住所，滿足住戶二十四小時生活轉換。引進社福、托幼、青創等資源，設置幼兒園、社會服務站、日間照護中心、統一超商等共好設施，步行範圍內就能獲得基本所需。所以社會住宅的活力與生命力，已經不是硬體設備本身，而是藉由軟體經營與注入行業來創造空間的趣味性，這是人性的根本，也呼應日本建築師槇文彥的「原風景」住居空間烏托邦理想境界。



北屯社會住宅保存老樹



老樹上的鳥巢樹窩

在立面美學上，因應小坪數住宅空間，大多數的外觀都被陽台所占滿，不論是整體立面考量或遮擋熱能之需求，太平育賢社會住宅以格柵金屬擴張網的外掛遮層牆方式，巧妙地遮擋了不良的曬衣功能，但未減低通風採光的需求，更提升外牆耗能的低碳能力，透過建築的美解決國宅標籤化的迷思，也讓美學不斷影響社宅生活與國民素養。經設計規劃適宜的空間尺度，供住民恣意勾勒個人生活風格。選擇對住民更有價值、充滿自然元素的公共空間，創造共創、共享、共學、共生的社宅生活，

規劃上也不斷變革，從硬體建築設計的突破與創新，軟性的種子計畫、青創輔導、社福照顧等共好計畫，也扎實邁步提升社宅經濟與社區凝聚的目標，期待住民能回歸傳統的情感支持及互相合作的生活文化，共築成一座移居也宜居的微型城市。

但台中市北屯社會住宅是另外一個低調但令人驚豔的設計成果，而這個共好不局限於人類，而是老樹與幼鳥之間生態系的共好、共存，北屯社會住宅前身是北屯新村眷村，為臺中134



老樹與立面設計的融合

處眷村之一，主要是軍方安置來自貴州飛機製造廠空軍校級以上的技術員及其眷屬的宿舍，建於1960年，所以當地有許多超過60年的老樹、芒果樹，均被保存移植在基地內。北屯社會住宅社區規劃採取混居模式經營，設有店鋪、社會服務站及托嬰中心；2樓與5樓特別設計成東西2棟連結的挑高具格柵、波浪擋雨及遮陽平台的空間，讓住戶得以隨時共餐、共讀、共憩及共作的共享空間(share space)，提供住戶及周邊社區居民使用，改善地區外部的生活環境品質，這些當地老樹被整併為戶外景觀的一部份，還在樹上安置有鳥類棲息窩，促進社區居民與既有自然環境的融和。這些空間文化養份是在地的、是累積的，而非外部植入，從樹影搖曳、蟲鳴鳥叫之間，傳遞的是歷史與記憶，只不過是從平面聚落型的磚造房屋，背景轉換成鋼筋混凝土的高樓，那一道陽光篩過的樹蔭，仍然是1960年的溫度，這是北屯社會住宅，比其他案例多出的一份溫暖與味道。

另外在北屯社會住宅的一樓設有國內知名書店，也有咖啡座位區，書香、咖啡香與樹葉芳香，交織成一幅假日早晨的美好景色，這是其他社會住宅所沒有的特色與溫馨，而且當看到阿公帶著孫子，席地在書店地板翻閱書籍，這樣一幅日常畫面，映襯在社會住宅



的空間裡。共好的意義，除了硬體的建構，更重要的軟體的提供服務，所以，從建築師的角度來看內政部所訂之「社會住宅規劃設計興建及營運管理作業」，設計規劃只佔了1/3篇幅，而營運管理與日後維護是跟規劃設計一樣多的章節，就得知在營運使用階段，如何創造場所精神與住居認同，是一個重要且必要的議題，更應從建築師的角度，擴大思考來創造更宜居的社會住宅空間，並注入在地文化的歷史脈絡，讓在地故事可以往後延續。



一樓社區書店的咖啡店



一樓社區書店的人文風情



一樓社區書店的咖啡店



安特衛普Vogelzang社會住宅(照片來源:AZURE Magazine)



## 六、以人為本之設計思維

社會住宅在「低建蔽率」、「逐層退縮」、「基層採開放式設計」，是一個共通的預言，無獨有偶近年在國外的社會住宅，也有同樣的設計風格，在盛行社會福利政策的歐洲國家，近期一些新完工的社會住宅案例，這些共同性的設計語彙也是有相同的設計特色，例如：比利時建築師事務所 Studio Farris Architects在比利時安特衛普的郊區設計的 Vogelzang社會住宅案，以低密度的設計方式，讓住宅後退於街道的方案，將住宅和街道間作為向整個社區開放的大型公共花園。公共步行區可供人們消遣和放鬆。這個設計想法旨在圍繞一個綠色的、公共的和開放性的核心廣場理念來發展街區的社會生活，同時確保每個住房單元都有一個小型的私人後花園，以此來營造家庭和親密的氛圍。這些住房單元均按照相同佈局排布，客廳、餐廳、廚房和一間小型衛浴在一樓；臥室在樓上層。建築師Giuseppe Farris利用建築平面的幾何佈局也影響了包括公園在內的綠色區域規劃，公園的交錯形態反映了建築與周邊環境的連結，以綠色步道及退縮量體的手法，創造空間的趣味性。

(參考自：<https://www.studiofarris.com/>)

荷蘭建築師事務所Studioninedots在阿姆斯特丹的De Jakoba社會住宅設計案，同樣在荷蘭的都市計畫依樣對於建築規劃有規定退縮距離，建築師 Albert Herder, Vincent van der Klei and Metin van Zijl以最大限度地減少地面層的建築體積，將整個體量向內彎折，讓體量不僅在頂層，而是在整個高度和長度上相互交錯並逐漸向上彎曲。形成的四個不同的外立面和波浪形陽臺使其外觀在周邊地區產生友善性與辨識度。依據建築物的退縮形態，共設計了135個單元的一房型公寓。並透過低層的中心區域，連接開放性花園和街道的入口通道。隨著建築向內彎折，建築量體隨著中心開放性花園圍塑配置並創造了一種庇護感。

建築材料使用淺綠色混凝土來增強單一材料的純粹性。淡綠色材料的陽台版型成的水平線條和垂直格柵組成了外觀立面的語言，使De Jakoba社會住宅與周圍建築區分開來。鑒於混凝土板邊緣的粉光施工精準性，該建築能夠輕鬆地在外牆上增添有吸引力的細節。粉飾過的銀金色窗框和欄杆豐富了材料的層次感，為其增添了暖色光澤。精妙的弧形柱設計在阿姆斯特丹運河邊，打造了一天中配合天空不同陽光照射角度形成不斷變幻的光影遊戲。

(參考自：<https://studioninedots.nl/project/de-jakoba/>)

國內累積8年的社會住宅經驗，在2022年一月刊NO.565號的建築師雜誌，也對設計住宅進行了使用評估的調查，其對象以OURs都市改革組織訪談了使用者及無障礙相關團體，大抵針對住宅單元、公共空間及興辦營運等部分作了一些回饋，針對建築設計相關的項目，有幾個部分是很有趣值得深入探討的部分，第一是屋頂的花園

農場認養及維護不易，主要是可及性較低，這與建築界長年推廣的綠屋頂期待能創造立體綠化空間的想法，似乎有一些落差，當然，該篇文章中提出中低樓層的社區露臺，反而是較受歡迎的設計方式，其原因為可及性高、且位置在返回住宅單元的路徑中可以順道聊天、互動，這一個從動線上的思考邏輯，也是值得學習與肯定。

第二是基層的開放空間避免吸引遊民或非住宿人口，因社會住宅基於開放性，一樓大多未作過多的管制而又避免吸引不必要的駐足，皆取消家具座椅的設置，導致老人或帶小孩活動的家長，沒有可以休憩暫歇的功能，這部分似乎是可以從管理的角度，適度地加強低層開放廣場安全性，而與是否減少家具座椅是沒有直接的關聯性，這是一個值得思考與探討的議題。

第三是社福設施與商業經營的比例問題，該編文章提出適當地增加商業經營是可以滿足居住的生活機能，這一點與台中市北屯社會住宅的現況，是有契合的方向，也的確在北屯社會住宅的人氣及周邊社區融合度，也呈現比較高度的互動關係，當然，社福設施空間在供給上，是社會住宅很重要的比例，但配合不同區域特性，適當性加入商業設施，對於生活機能的提供，也同樣是正面的效果，作為建築師，除了創造豐富有趣的實體空間外，也可以多思考如何創造人群聚集或人流駐足的空間，以人文美學，帶給居住者有空間上的愉悅感。

## 八、以城市美學作為都市治理的經緯

近期新北市在社會住宅的多樣性，結合了舊建築再利用的永和警察宿舍更新為國家青年住宅或板橋府中舊宿舍拆除重建成的青年住宅，基地內保留大部分既有樹木及鄰里共同記憶的百年七里香，規劃成口袋公園，為貫穿基地之廊道創造舒適的環境方便住戶及里民進出，並配置植栽、座椅、燈具及透水鋪面等，提供府中舊後站社區近136坪之休憩空間，新北市的城市美學似乎走出自己的特色，是以人文美學作為城市治理的經緯圭臬，因為空間的主體是人，唯有找到具有認同的文化語言，才能創造空間的對話與互動，以日本建築師槇文彥花了30年打造的代官山的經驗談，「建築不像時裝，需要跟隨潮流。建築擁有其不變的精神，它是一個給人居住、給人帶來愉悅的場所」，作為本文的結尾，也期待新北市建築師公會繼續為新北市的城市美學作出努力與貢獻。



阿姆斯特丹De Jakoba社會住宅  
(照片來源: [www.dezeen.com](http://www.dezeen.com))



# 05

## 2023 年新北建築師公會優良 建築師獎、新銳建築師獎及 優良貢獻獎評選感言

文 / 張良瑛  
學術委員會副主委  
建築獎評選召集人

### 優良建築師 參賽感想

張紘聞 建築師

「創業維艱」是每一個年輕建築師剛起步的感受，起心動念是希望透過新北市建築師公會所舉辦之「新銳建築師獎」來突顯與呈現，新世代之青年建築師如何面對與因應未來之執業環境，我們所知道，在近期缺工缺料及後疫情



蘆洲夢響音樂廳

時代之轉變，影響建築產業勢必將減少新案開發量、調整設計規劃坪數、及公部門欲增繁瑣之行政程序，但事務所之經營除了外患還有內憂，就是新興畢業生之人力缺乏與薪資結構逐步墊高，在建築師這樣一個行業，所面臨經營管理之困難與策略，將是有賴青年新創一代思索未來調整與應變之路。因此，透過此次參獎，目的是希望能夠引起一些討論與關注，生命會找到出路，更希望青年建築師攜手一齊走向技術專業大道，而不是慢慢被建築業的現實擠下交流道。

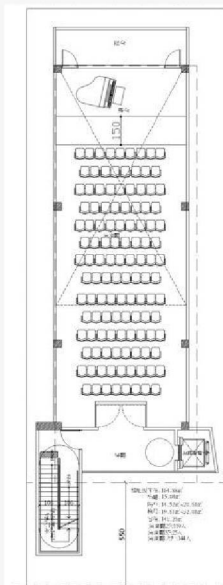
「回歸初心」本次以近年獨立執業所完成之小型音樂廳、耐震補強小額工程及立面設計作品，提供一些青年建築師參考案例，這些類型是可以立足產業且服務社會需求的業務機會，因建築開發案已走向全生命週期的服務，單一建築師事務所要滿足業主的需求與期待，大型化及專業化是必然的一種質變，但衍生出來的專業分工及建築後端市場，是大型事務所比較著墨之業務範疇，無論是綠建築標章審查、耐震標章特別監督人、變更使用、室內設計、室裝許可案，都是目前社會需求極高、且新銳建築師容易切入之業務類型。在此，面對每天之繁忙與每個案



件之繁瑣，鼓勵每一個草創初期的建築師，靜心地回想獨立執業之初衷，我想，透過畫筆來美化城市、提升居住空間之安全性、且成就自我夢想的實踐，期待以本人此次之參獎，來勉勵每一位青年建築師，勇於追夢，實現自我，找到自我立足於建築業之舞台，莫忘初心，也發揮專業技術來服務社會。

「起心動念，境隨心轉」本次參獎不是一些大鳴大放之作品，但是希望能提供青年建築師透析產業需求的根本，我們還是必須回歸市場機制面，有需求才有供給，適時地沉澱內心，要能找到被需要的價值，建立起個人執業的依賴性與不可取代性，所以，大市場有大市場的經營模式，小眾市場有小眾市場的供需機制，最重要的是，滿足業主的需求與解決問題的能力，在本次參獎之案例「夢響音樂廳」設計施工過程，要平衡業主(地主)需求、滿足使用者(承租方)之機能及解決施工端(營造廠)工法材料上的疑義，也將建築師的角色任務，從單純一個設計規劃者、延伸到要兼顧開發者的成本、要了解展演空間的重點、同時協調介面銜接的問題點，整個過程也呈現新世代的建築師職業，朝向兼具多元性與協調性，這也是學校教育比較少著墨的。建築師是一個整合的工作，要能具備跨領域及跨產業的整合能力，在目前時代是一項有競爭力之工作技能，也以此勉勵青年建築師一同努力精進，不被時代所淘汰，更感謝「新銳建築師獎」的肯定與支持。

「合抱之木，生於毫末」萬事起頭難，青年建築師於創業之初，筆路藍縷，堅持心中的信念，終將走出屬於自己的道路，努力是很重要的一件事，建築師的養成，在未來的執業環境，應該有如醫師分科專精於一業，術業有專攻，在未來不論是設計規劃、立面設計、營建管理、節能減碳、智慧建築、室內設計、公共工程、公安檢查、景觀設計、及都市更新危老改建等執業項目，期勉青年建築師找到自己的專長與興趣，並建立客戶黏著度，持續努力，建立生活與工作之間的平衡，追求健康人生，共勉之。



二樓平面圖

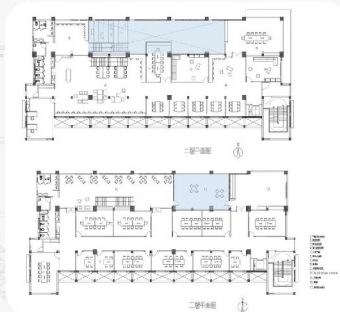


與環境共好

## 優良建築師 參賽感想 徐忠璋 建築師

從事設計工作22年，正式開業已超過10年，而將事務所組織、工作架構自私人室內設計工作為公司業務的全部，轉換到公共工程約佔80%的型態，這中間短短六年，比起很多在業界工作超過30、40甚至50年以上的建築師前輩來說，我

們真的算是資淺的設計團隊。對於獲得優良建築師這個獎項，一方面是誠惶誠恐、如履薄冰，而另一方面，也讓我更確認事務所現在的發展方向還在好的道路上，能夠邁開步伐繼續往前慢慢地走著。



踏入公共工程領域的這段時間，團隊一方面要保持基本事務所營運，專案進行上能夠回應招標單位的需求，了解各種履約執行、契約文件的內容，設計上也必須維持住設計的初心，努力的在最基本的需求滿足外，作出能夠無愧於設計人本業的設計成果，能夠讓招標單位、空間使用者能夠感受到我們所付出的用心與實際呈現的質感與空間氛圍，這一切實在不是「不容易」三個字就可以輕鬆帶過的。



菜鳥建築師在開業前，通常無法在工作中學習到事務所繁複的經營與契約觀念，大多數建築師在懵懵懂懂開業後，不是都能夠以很好的觀念及手段去進行各項工作外的額外事務，而我在這段短短的執業過程中，身邊很幸運有非常多的同業與前輩們，大家提供的協助、交流都給予了我滿滿的養分與實際幫助，對於你們願意伸出手扶持協助，真心表達感謝之意，這屬於同業之間不斷傳遞的善意，相信也夠讓建築業界越來越好。今年參與首屆新北市建築師公會優良建築師遴選，在室內設計作品部分，我們提出了地區型及大學圖書館、學校建築改造以及歷史建築再利用等幾件作品，而這幾案也是事務所團隊在繁複的公共工程程序中，不忘室內設計除了基本的需求滿足及美感外，仍必須跟既有建築、環境與使用者共存共好的設計思維論述，對於我們這個微型團隊組織能夠完成這些作品的產出，只有深深感激。

三年的疫情過去，在2023年大家似乎可以把疫情當作順手拋在遠方的回憶，疫情帶給世界、帶給業界、帶給人與人之間相處方式的改變卻已經無法還原，未來設計工作相信只會更加複雜，對於當初投身設計工作的人們而言，希望都能夠保持以往對於建築、環境與使用者關注的熱情與初心，去面對未來的挑戰。





# 國家電影及視聽文化中心 國家地震工程研究中心

Taiwan FILM & Audiovisual Institute  
National Center for Research on Earthquake Engineering

## 優良建築師 參賽感想 王正源 建築師

### 學歷

文化大學建築暨都市設計系學士·東海大學建築研究所碩士

### 經歷

- 王正源建築師事務所主持建築師
- 享御資產管理公司負責人
- 文化大學建築暨都市設計系助理教授
- 文化大學建築暨都市設計系系友會會長

### 經歷

- 新北市蘆洲分局統包工程 - 統包設計
- 國家電影中心統包工程 - 專管監造
- 中和安邦社會住宅統包工程 - 統包設計
- 桃園市平鎮運動中心統包工程 - 統包設計
- 中央新村北側社會住宅統包工程 - 專管監造
- 土城員和段社會住宅統包工程 - 專管監造
- 世大運選手村暨國宅統包工程 - 專管監造

首先感謝評審委員們的肯定，同時也感謝新北市建築師公會創設新北市優良建築師獎，讓新北建築師們在辛苦忙碌的工作上能獲得專業的肯定與鼓勵。

王正源建築師事務所於民國87年開業至今約25年，主要從事公共工程，事務所的業務主軸除了設計監造、統包設計的工作類型外，更在民國95年即投入專管監造的服務工作，十多年來也很幸運的能與優質工程團隊合作獲新北市優質獎、金安獎、金質獎各項公共工程重要獎項肯定。





優質的工程需要和優質的團隊一起努力才能成就，17年的專案管理服務經驗，讓我充分體會，規畫階段完整的基礎資料調查、落實需求調查與訪談、充分的方案評估、明確且兼具彈性的需求暨契約文件、才能吸引優質廠商參與；積極協助加速作業程序，讓更多優秀團隊願意投入公共工程，是事務所多年來投入專案管理暨監造服務的目標。

**【創新科技】**

**專案廠商 管理音場模擬**

設計階段音場模擬  
建置室內模型透過專案軟體模擬  
STI值0.75以上-EXCELLENT等級

如何達到最佳觀影品質  
■專業音場系統建置

1. CLA 影院專用訊號
2. 訂定專業音場系統及聲場設計
3. 建置專業喇叭配置角度第一聲校
4. 天頂喇叭配置角度第一聲校
5. 配置Dolby Atmos 52聲場系統

**專案內容 建置計畫**

**如何達到最佳觀影品質**  
■觀影廳設計

1. 戲椅可見無障礙至少13.25\*7.17M
2. 弧形戲椅深度比例20/1(視聽中心點)
3. 兩側電特座席
4. 戲椅坐墊厚度至少90cm
5. 戲椅後方擋音防牆60cm(視聽中心點)
6. 椅背淨空高度
7. 戲椅扶握器包圍式
8. 戲椅扶手後端修孔爬梯及走道
9. 戲椅後端扶手後端後視牙運作

**細節 配置暨維護計畫**

**【工程概要】**

設備及裝修工程內容包含：

- 1. 訂定國家字號管理設備建置
- 1. 專業音場系統建置及設備、轉音區裝修
- 2. 建置200A/50A影廳設備及裝修
- 3. 訂定戲椅坐墊厚度及設備及裝修
- 4. 訂定戲椅扶手後端後視牙運作
- 5. 全樓設備系統整合

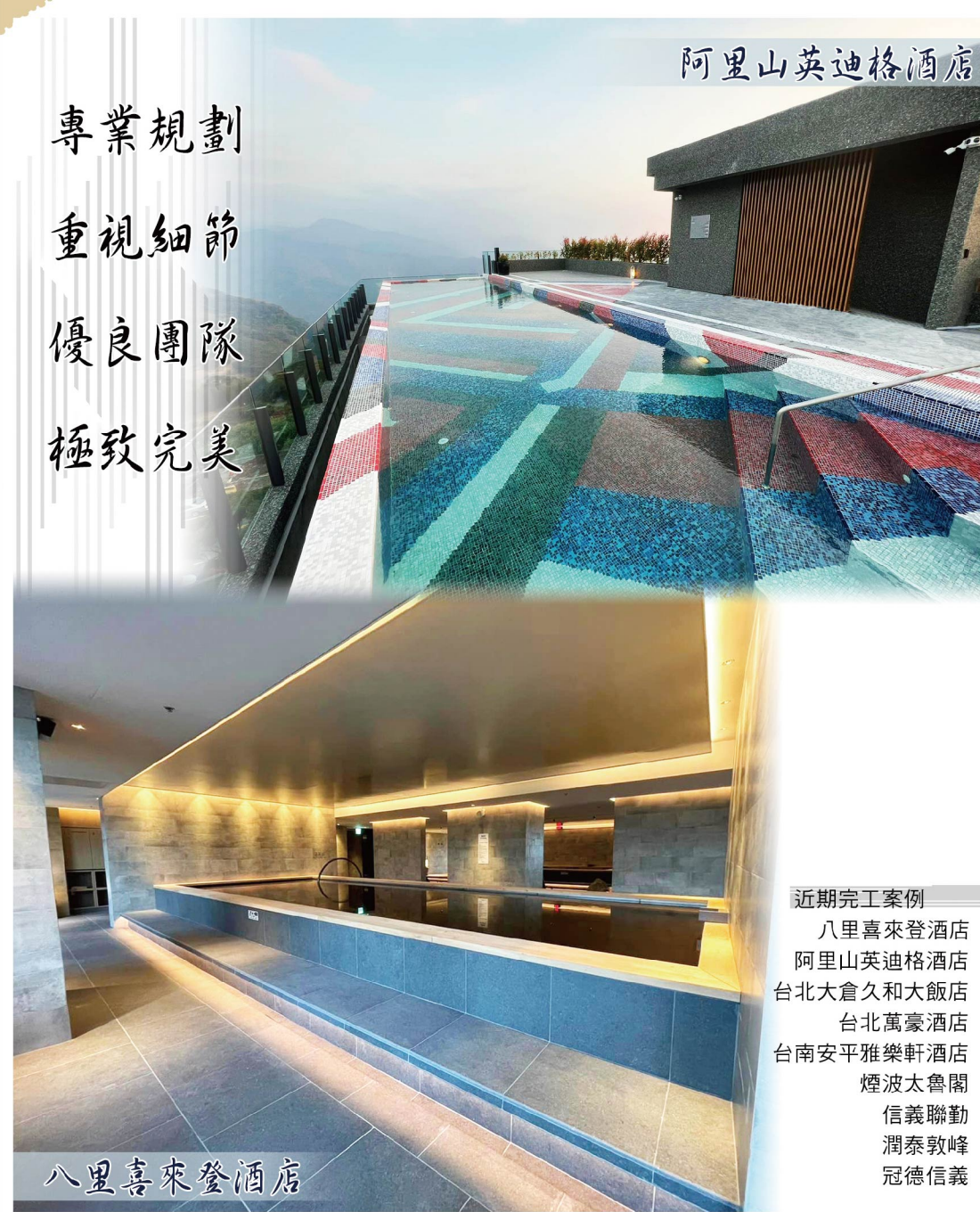
打造優質建築物包含建築技術、法規、環境、美學等多元層面，並非僅靠專案管理程序能成就，建築物的專案管理仍應由具有多元專業的建築師來主導，期望藉由事務所這些年在專案管理暨監造服務的努力，能逐步建立主辦機關對建築師主導專案管理工作的信任與信心，讓年輕的建築師們多一項工作選擇。

景觀生態池  
夜間電影院  
兒童遊戲區

1. 電影中心辦公室 2. 屋頂花園

1. 50人影廳 2. 200人影廳 3. 電影展覽區

專業規劃  
重視細節  
優良團隊  
極致完美



八里喜來登酒店

近期完工案例

- 八里喜來登酒店
- 阿里山英迪格酒店
- 台北大倉久和大飯店
- 台北萬豪酒店
- 台南安平雅樂軒酒店
- 煙波太魯閣
- 信義聯勤
- 潤泰敦峰
- 冠德信義



信義星規劃工程有限公司  
磁磚·諮詢規劃·泳池規劃施作·磁磚架高工程

02-2700-8866  
0931-248-690  
台北市大安區瑞安街162號  
star.tiles@msa.hinet.net