

## 新北市政府工務局 函

地址：220242新北市板橋區中山路1段161  
號5樓

承辦人：陳俊智

電話：(02)29603456 分機5736

傳真：(02)29668144

電子信箱：AS7649@ntpc.gov.tw

受文者：新北市建築師公會

發文日期：中華民國110年10月25日

發文字號：新北工施字第1102042616號

速別：速件

密等及解密條件或保密期限：

附件：如說明四、六（請至附件下載區([https://doc2-attach.ntpc.gov.tw/ntpc\\_sodatt/](https://doc2-attach.ntpc.gov.tw/ntpc_sodatt/)) 下載檔案，共有4個附件，驗證碼：000R5AHED)

主旨：為確保110年10月24日於宜蘭縣南澳鄉（宜蘭縣政府南方  
22.7公里）發生芮氏規模6.5地震後之本市轄區內施工中  
建築物安全一案，請轉知所屬會員依說明辦理，請查  
照。

說明：

- 一、依據中央氣象局110年10月24日第103號顯著有感地震報告  
辦理。
- 二、查中央氣象局地震測報中心前開地震報告有關各地震度級  
略以：「…新北市地區最大震度4級，震度分別為：烏來4  
級、雙溪4級、新店4級、五分山4級、新北市4級、五股4  
級、萬里4級、淡水4級、石門4級、三貂角3級…」，先予  
敘明。
- 三、復查內政部91年4月15日內授營建管字第0910082909號函說  
明略以：「…對於本次震度達4級以上地區之施工中建築  
物，於地震前7日內有澆置混凝土行為者，請責成該工程

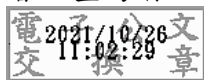


起、承、監造人，針對該樓層結構安全檢測，並應將勘估成果報該管主管建築機關備查…」，併予敘明。

- 四、爰為確保建築物結構安全，請依內政部前開號函示，對於本市震度達4級以上地區施工中建築物，於地震前7日（110年10月18日至110年10月24日期間）有澆置混凝土行為者，請該起、監、承造人針對該樓層結構安全委託公會勘估，並應將勘估成果報局備查後始可申報下一樓版勘驗。
- 五、爰為避免受勘估之建築工程後續復工期程延宕，各專業公會應加派鑑定技(建築)師及縮短勘估報告製作時間以為因應，並請落實內政部函示「勘估」之意旨，應避免不必要之鑑定手續及試驗。
- 六、隨函檢附中央氣象局110年10月24日第103號顯著有感地震報告及內政部91年4月15日內授營建管字第0910082909號函各1份。

正本：新北市不動產開發商業同業公會、臺灣區綜合營造工程工業同業公會、新北市建築師公會、新北市土木技師公會、新北市結構工程技師公會、臺灣省土木技師公會、臺灣省結構工程技師公會

副本：



本案依分層負責規定授權業務主管決行

附件二

建照號碼:            建字第            號	檢查樓層數:第            層樓板		
查 核 事 項	改善對策或已處理情形		
1. 主要結構混凝土明顯開裂、剝落			
2. 不正常沉陷、變位、位移、滑動			
3. 重新耐震設計檢討			
4. 施工中加強檢查事項:			
(1)鋼筋搭接、箍筋量、間距、彎鉤			
(2)嚴格管制凝土水灰比及養護			
*如屬穩定、安全情形，亦請於上欄加註。			
綜合研判:是否危及公共安全	是		否
建築師簽章:	專任工程人員簽章:		

## 地震後施工中建築物安全證明書

交通部中央氣象局 110 年 10 月 24 日 13 時 11 分編號第 103 號顯著有感地震報告公告本市發生震度 4 級地震，有關 建（雜）字第 號建照工程於 年 月 日（含）前 7 日內有澆置混凝土行為，經本案監造人及承造人之專任工程人員赴現地針對本建築物該樓層結構體進行安全檢測，認定安全無虞，繼續施工不影響安全，特此說明。

此致

新北市政府工務局

立書人

監造人： (簽章)

專任工程人員： (簽章)

中 華 民 國 年 月 日

## 為確保○三三一地震中之施工中建築物公共安全乙案

內政部函

中華民國 91 年 4 月 15 日

內 授 營 建 管 子 第

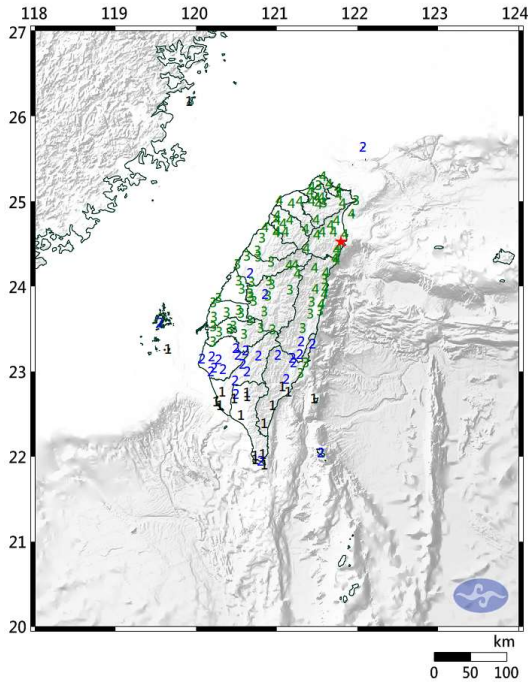
0910082909 號

主旨：為確保○三三一地震中之施工中建築物公共安全乙案，請依說明二規定查照辦理見復。

說明：

- 一、依據災害防救法第3條及第27條規定辦理。
- 二、對於本次震度達四級以上地區之施工中建築物，於地震前七日有澆置混凝土行為者，請責成該工程起、承、監造人，針對該樓層結構安全委託公會勘估，並應將勘估成果報該管主管建築機關備查後始可復工，以確保公共安全。

# 地震報告



## 第 103 號顯著有感地震報告

🕒 發震時間：2021/10/24 13:11:34

📍 位置：北緯 24.53度 · 東經 121.79度  
即在宜蘭縣政府南方 22.7 公里 · 位於宜蘭縣南澳鄉

📏 地震深度：66.8公里

🌀 芮氏規模：6.5

📡 本報告係中央氣象局地震觀測網即時地震資料地震速報之結果。

### 各地震度級

宜蘭縣地區最大震度 4級

花蓮縣地區最大震度 4級

新北市地區最大震度 4級

烏來 4級    雙溪 4級    新店 4級    五分山 4級

新北市 4級    五股 4級    萬里 4級    淡水 4級

石門 4級    三貂角 3級

桃園市地區最大震度 4級

臺北市地區最大震度 4級

臺中市地區最大震度 4級

南投縣地區最大震度 4級

新竹縣地區最大震度 4級

基隆市地區最大震度 4級

苗栗縣地區最大震度 4級

新竹市地區最大震度 4級

彰化縣地區最大震度 3級

雲林縣地區最大震度 3級

臺東縣地區最大震度 3級

嘉義縣地區最大震度 3級

嘉義市地區最大震度 3級

高雄市地區最大震度 2級

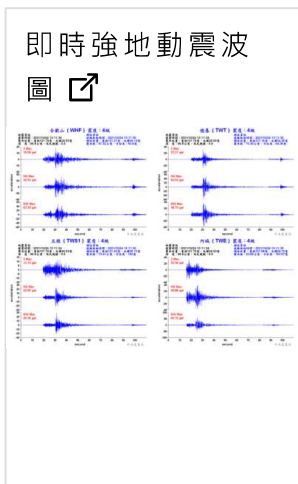
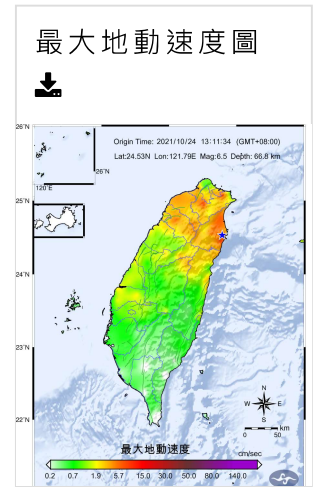
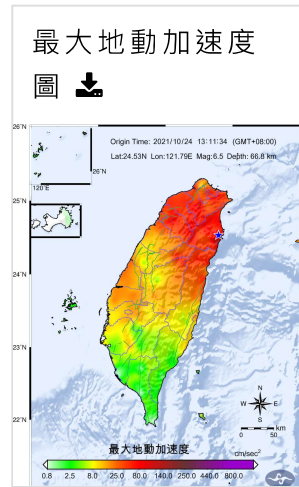
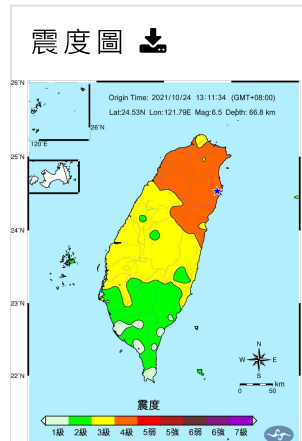
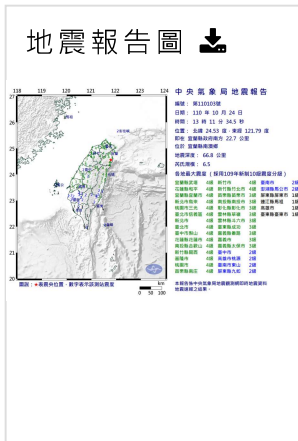
臺南市地區最大震度 2級

屏東縣地區最大震度 2級

澎湖縣地區最大震度 2級

連江縣地區最大震度 1級

## 詳細資料



地震參數下載

Origin Time:  
Lon:  
Lat:  
Depth:  
Mag:  
Stacode= ...



備註

📄 地震報告文字檔

📄 地震報告圖 (無地形)

● 由於受限於電信公司之傳輸品質，各波形圖可能存有突波干擾的情形

● KMZ 檔案內容包括地震參數、等震度圖、各地即時強地動震波圖等詳細資料，可透過 Google Earth 軟體之圖層介面互動展示本局有感地震報告

🔗 進一步了解 Google Earth

### 地震參數說明

Origin Time	地震發生日期及時間 (臺灣時間)
Lat	地震震央緯度，以度為單位
Lon	地震震央經度，以度為單位
Depth	地震震源深度，以公里為單位
Mag	地震芮氏規模
Stacode	即時強地動監測站站名
Staname	即時強地動監測站中文地名
Stalat	即時強地動監測站位置緯度，以度為單位
Stalon	即時強地動監測站位置經度，以度為單位
Dist	測站震央距離，以公里為單位
AZ	測站方位角，以度為單位
PGA	最大地動加速度，以gal ( $\text{cm/s}^2$ ) 為單位，分垂直向 ( V )、南北向 ( NS )、東西向 ( EW ) 等三個分量
PGV	最大地動速度，以kine ( $\text{cm/s}$ ) 為單位，分垂直向 ( V )、南北向 ( NS )、東西向 ( EW ) 等三個分量
Int	震度分級，分0級、1級、2級、3級、4級、5弱、5強、6弱、6強、7級等10級
PGA(SUM)	最大合成地動加速度，以gal ( $\text{cm/s}^2$ ) 為單位
PGV(SUM)	最大合成地動速度，以kine ( $\text{cm/s}$ ) 為單位